



ศูนย์ปฏิบัติการภาวะฉุกเฉินด้านการแพทย์และสาธารณสุข  
สำนักงานสาธารณสุขจังหวัดพระจวบคีรีขันธ์  
กรณี โรคติดเชื้อไวรัสโคโรนา 2019

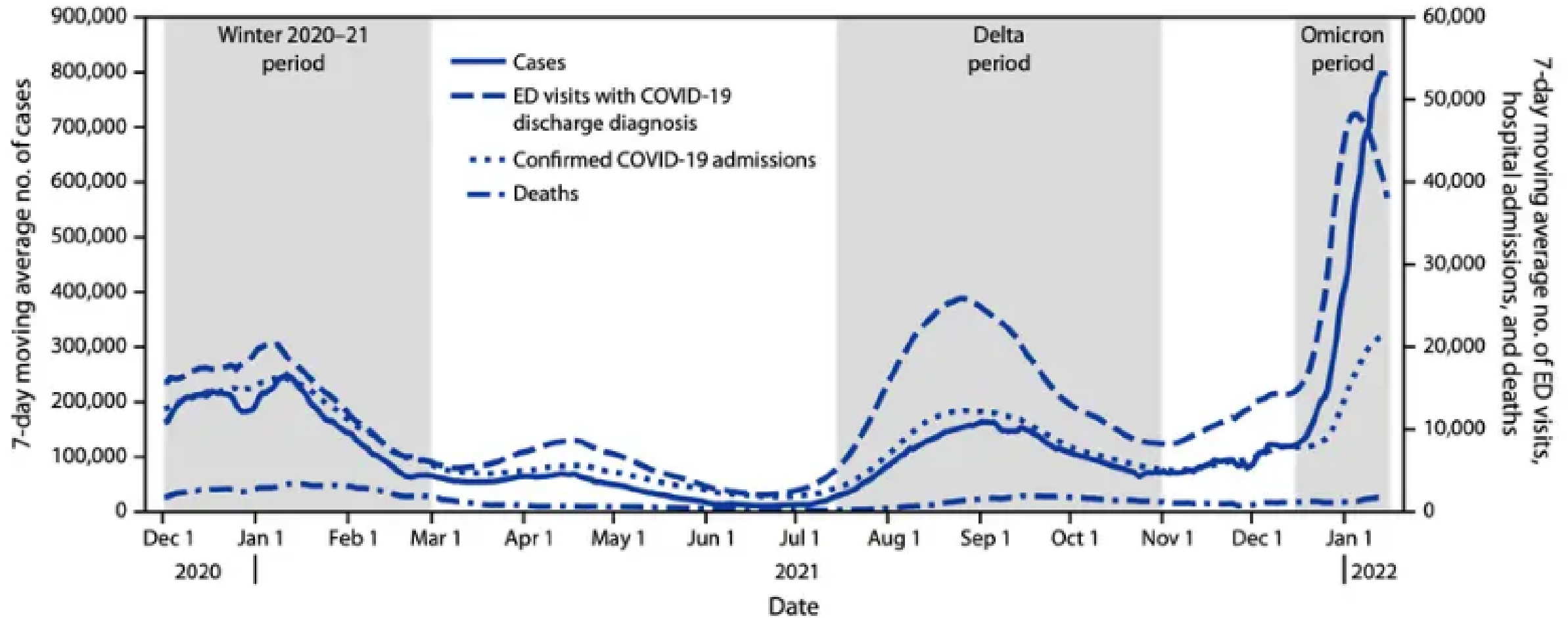
ฉบับที่ 822 EOC ครั้งที่ 427 วันที่ 20 พฤษภาคม 2565 เวลา 09.00 น.

**OMICRON**  
SARS-COV-2 VARIANT

code: B.1.1.529



**FIGURE. Seven-day moving average number of COVID-19 cases, emergency department visits, hospital admissions, and deaths — United States,\* December 1, 2020–January 15, 2022**



ผลกระทบ

# คลื่นลูกที่ 1

ช่วงแรกของโรคระบาด  
พบผู้ติดเชื้อ-เสียชีวิตจากโควิด-19 ต่อเนื่อง



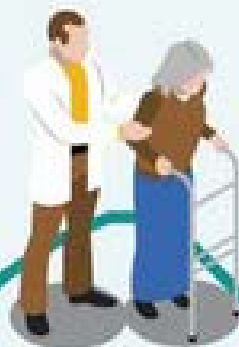
# คลื่นลูกที่ 2

ผู้ป่วยเร่งด่วนที่ไม่ได้ติดเชื้อโควิด-19 ต้องได้รับการดูแล  
กลับมาแบบ "ล้นทะลัก" จนทรัพยากรไม่พอ



# คลื่นลูกที่ 3

ผู้ป่วยโรคไม่ติดต่อเรื้อรังที่ถูกระงับ  
พบแพทย์ต้องกลับมาโรงพยาบาล



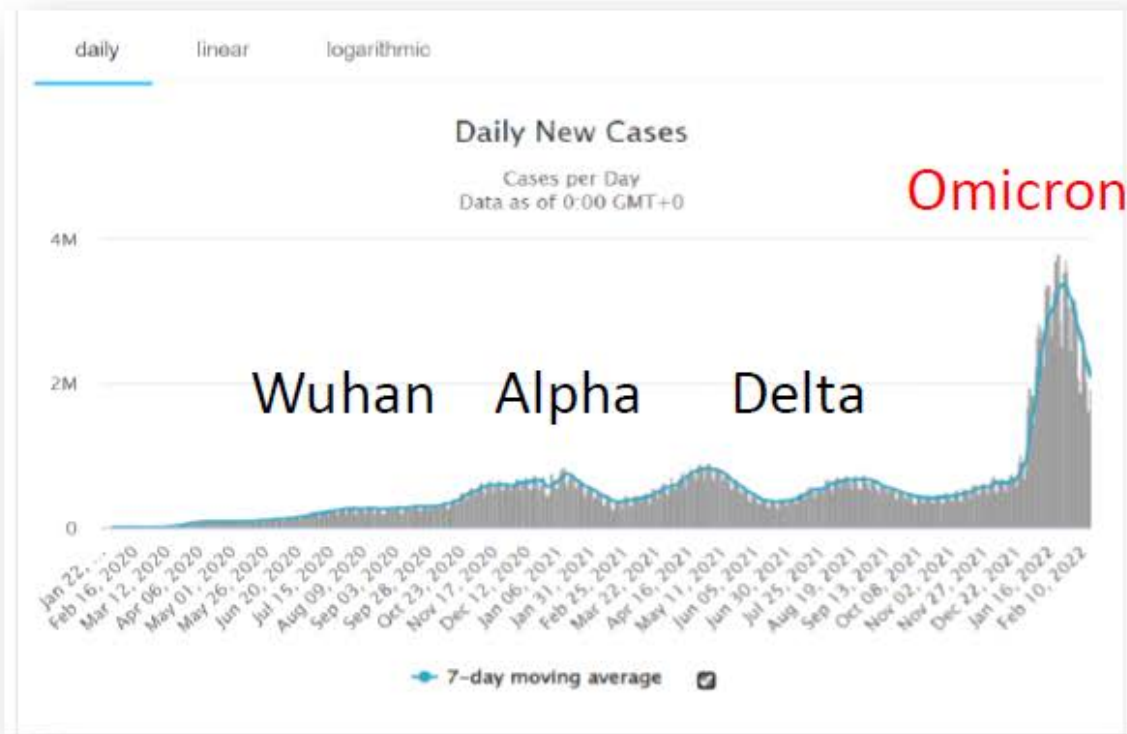
# คลื่นลูกที่ 4

ผลกระทบเศรษฐกิจ  
ก่อให้เกิดปัญหาสุขภาพจิต "เครียด  
เหนื่อยล้า หมดไฟ ซึมเศร้า ขาดสติ" "

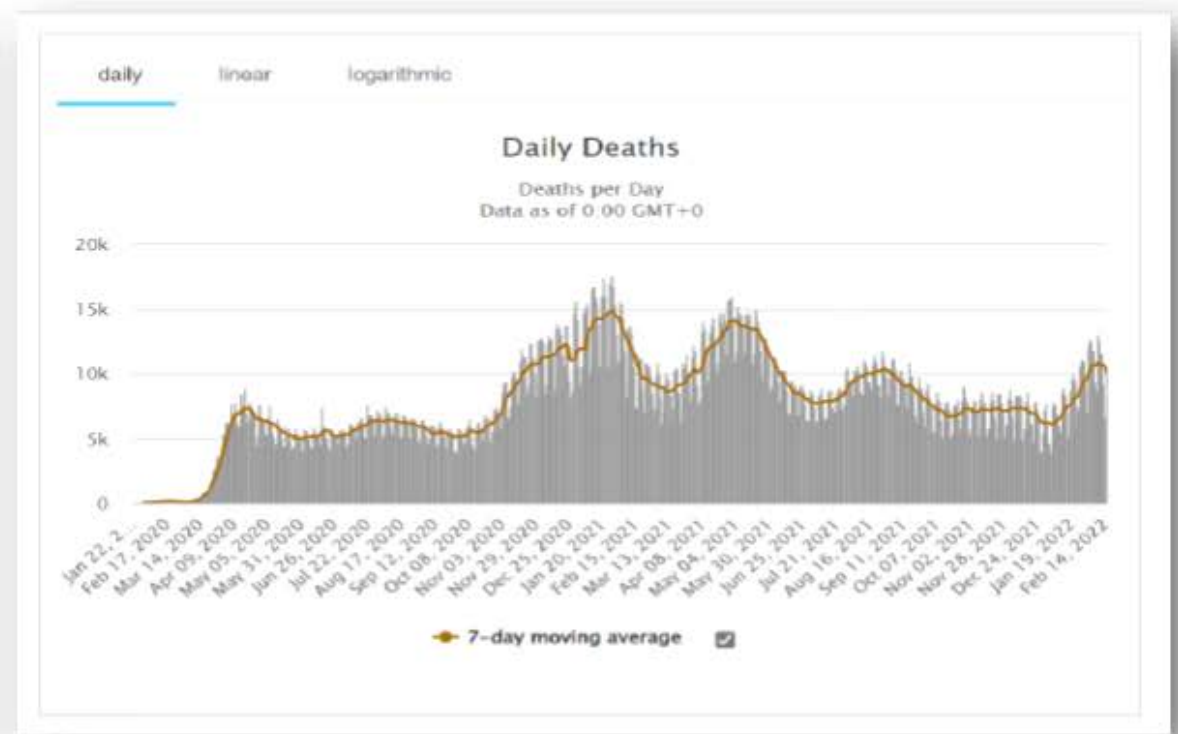




## จำนวนผู้ป่วยใหม่รายวัน



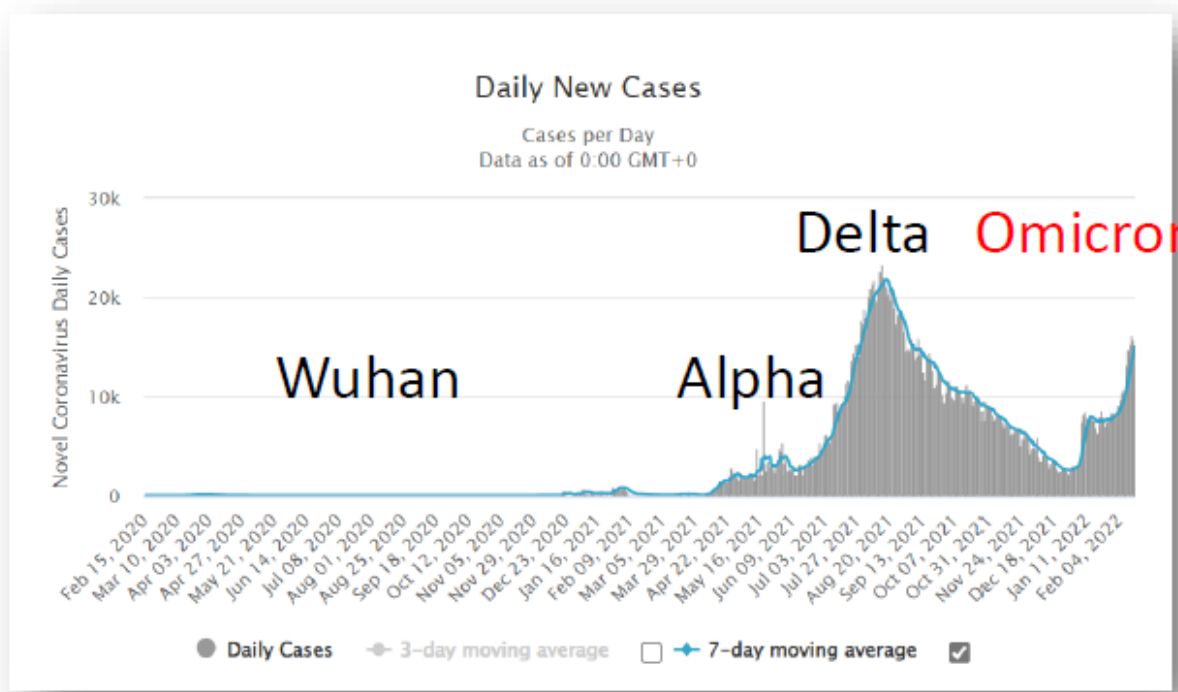
## จำนวนผู้เสียชีวิตรายวัน



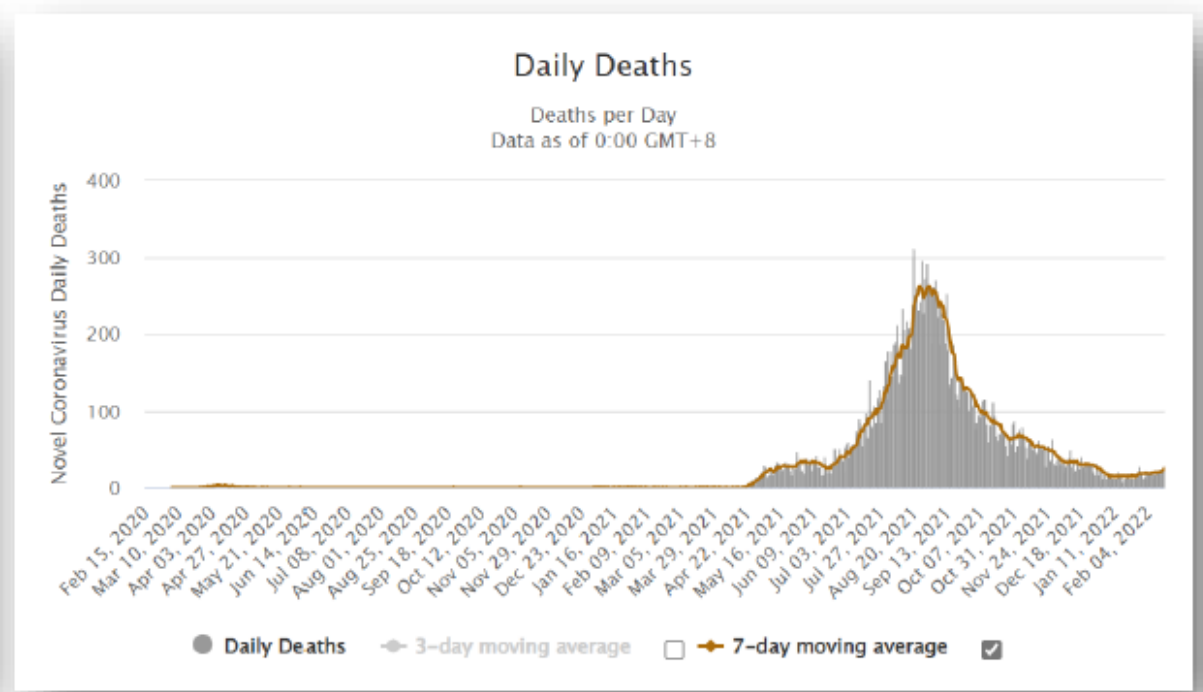
ที่มา: Worldometers



## จำนวนผู้ป่วยใหม่รายวัน



## จำนวนผู้เสียชีวิตรายวัน





# สถานการณ์ COVID-19 ทั่วโลก 225 ประเทศ 2 เขตบริหารพิเศษ 2 เรือสำราญ

MAIN

Confirmed

523,706,993

794,753

Severe

38,860

-233 ( 0.01%)

Recovered

493,619,197

704,511 ( 94.25%)

Deaths

6,292,170

1,377 ( 1.20%)

Weekly

5,017,228

4,704,719

11,667

#	PLACES	CONFIRMED	NEW CASES	DEATHS	NEW DEATHS	Deaths in the last 7 days/1M pop	#	PLACES	CONFIRMED	NEW CASES	DEATHS	NEW DEATHS	Deaths in the last 7 days/1M pop
1	USA	84,405,343	44,332	1,027,085	186	4.00	11	Spain	12,179,234	13,028	105,642	48	11.00
2	India	43,127,032	1,662	524,260	0	0.10	12	Vietnam	10,699,965	1,785	43,071	4	0.10
3	Brazil	30,728,286	26,386	665,216	160	4.00	13	Argentina	9,135,308	0	128,776	0	0.90
4	France	29,233,309	43,727	147,568	90	9.00	14	Japan	8,399,390	26,334	30,089	28	2.00
5	Germany	25,892,255	82,591	138,183	176	12.00	15	Netherlands	8,071,518	1,249	22,297	3	0.90
6	UK	22,207,102	7,099	177,410	0	14.00	16	Iran	7,228,786	352	141,236	4	0.50
7	Russia	18,268,958	4,122	377,869	110	5.00	17	Australia	6,703,295	67,650	7,872	65	11.00
8	S. Korea	17,830,429	35,072	23,771	27	7.00	18	Colombia	6,095,316	0	139,821	0	0.20
9	Italy	17,116,550	44,489	165,494	148	13.00	19	Indonesia	6,051,205	247	156,481	17	0.20
10	Turkey	15,057,184	1,608	98,911	7	0.60	20	Poland	6,004,041	512	116,217	10	2.00

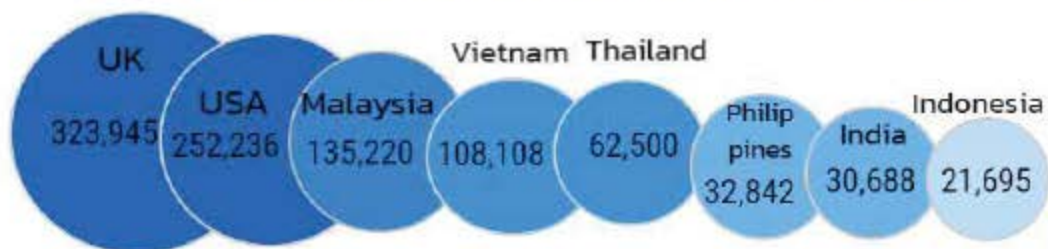
หมายเหตุ : ปรับรายงานตามอันดับเป็นตัวเลขผู้ติดเชื้อรายวัน (บางประเทศไม่รายงานผู้ติดเชื้อเป็นรายวัน)

(ข้อมูล ณ วันที่ 18 พฤษภาคม 2565 เวลา 06:00 น.) ที่มา : worldometers



## สถานการณ์ COVID-19 ประเทศในทวีปเอเชีย

### อัตราป่วยสะสมต่อประชากร 1 ล้านคน



### อัตราตายสะสมต่อประชากร 1 ล้านคน



#	PLACES	CONFIRMED	NEW CASES	DEATHS	NEW DEATHS	Deaths in the last 7 days/1M pop
2	India	43,127,032	1,662	524,260	0	0.10
8	S. Korea	17,830,429	35,072	23,771	27	7.00
12	Vietnam	10,699,965	1,785	43,071	4	0.10
14	Japan	8,399,390	26,334	30,089	28	2.00
19	Indonesia	6,051,205	247	156,481	17	0.20
23	Malaysia	4,481,278	1,469	35,623	3	1.00
24	Thailand	4,388,610	5,633	29,595	45	5.00
32	Philippines	3,688,292	0	60,458	0	0.20
42	Bangladesh	1,953,081	32	29,127	0	0.00
48	Pakistan	1,529,403	52	30,378	2	0.00
49	DPRK	1,483,060	269,510	56	6	2.00
52	Singapore	1,245,007	0	1,366	0	2.00
80	Myanmar	613,168	24	19,434	0	0.00
110	China	222,130	175	5,214	1	0.00
111	Laos	209,502	68	754	0	0.40
122	Brunei	145,221	265	221	0	4.00
124	Cambodia	136,262	0	3,056	0	0.00

หมายเหตุ : ปรับรายงานตามอันดับเป็นตัวเลขผู้ติดเชื้อรายวัน (บางประเทศไม่รายงานผู้ติดเชื้อเป็นรายวัน)

(ข้อมูล ณ วันที่ 18 พฤษภาคม 2565 เวลา 06.00 น.) ที่มา : worldometers



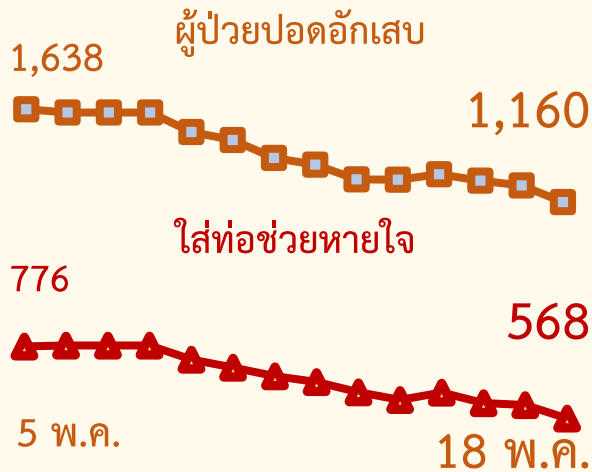
## ผู้ป่วยรุนแรง

ปอดอักเสบ

1,160 (-85) ราย

ใส่ท่อช่วยหายใจ

568 (-39) ราย



## ผู้ป่วยเสียชีวิต

(Died from COVID-19)

45 คน

เสียชีวิตสะสม

(ตั้งแต่ 1 ม.ค. 65) 7,897 คน

อัตราติดเชื้อ-ตาย (14 วัน) 0.15 %  
(จากผู้ติดเชื้อยืนยันและ OPSI)



กลุ่ม 608 : 44 ราย  
ยังไม่ได้รับวัคซีน Booster dose : 41 ราย

## ผู้ติดเชื้อยืนยัน (รายวัน)

(Confirmed by RT-PCR)

5,633 ราย

ในประเทศ 5,632 ราย  
ต่างประเทศ 1 ราย

ผู้ติดเชื้อยืนยันสะสม (ตั้งแต่ 1 ม.ค. 65) 2,165,175 ราย

## ผู้ติดเชื้อรายวัน (เฉลี่ย 14 วัน)



แหล่งข้อมูลและจัดทำโดย  
กรมควบคุมโรค กระทรวงสาธารณสุข

## สถานะการรักษา

หายป่วย

8,042 ราย

หายป่วยสะสม 2,129,638 ราย

HI - CI - รพ.สนาม 37,451

รักษาในรพ. 23,432 ราย

ผู้ลงทะเบียน OPSI (ATK) สัปดาห์ที่ 19 (สปสช.) 268,756 ราย

ระดับการเตือนภัยโรคโควิด-19 (Alert)



ปกติ เลี่ยงเข้าสถานที่เสี่ยง วิกฤต  
กลุ่ม 608 และผู้รับฉีดวัคซีนไม่ครบ :  
• เลี่ยงรวมกลุ่มคนแออัด  
• เลี่ยงเดินทางโดยไม่จำเป็น

เตือนภัยโรคโควิด-19  
ระดับ 3 : ทุกจังหวัด

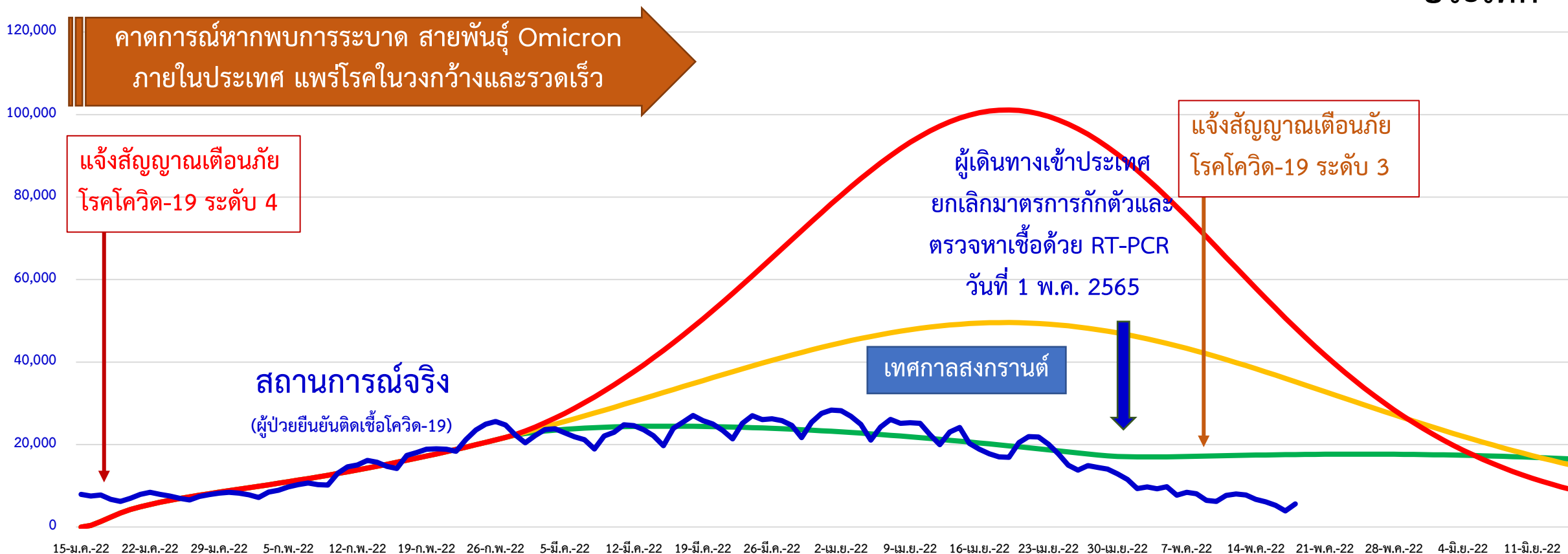




# คาดการณ์ผลจากมาตรการป้องกันควบคุมโรค ปี 2565 เปรียบเทียบจำนวนผู้ติดเชื้อรายใหม่ ภาพรวมในประเทศ

จำนวนผู้ติดเชื้อ (ราย)

ประเทศ



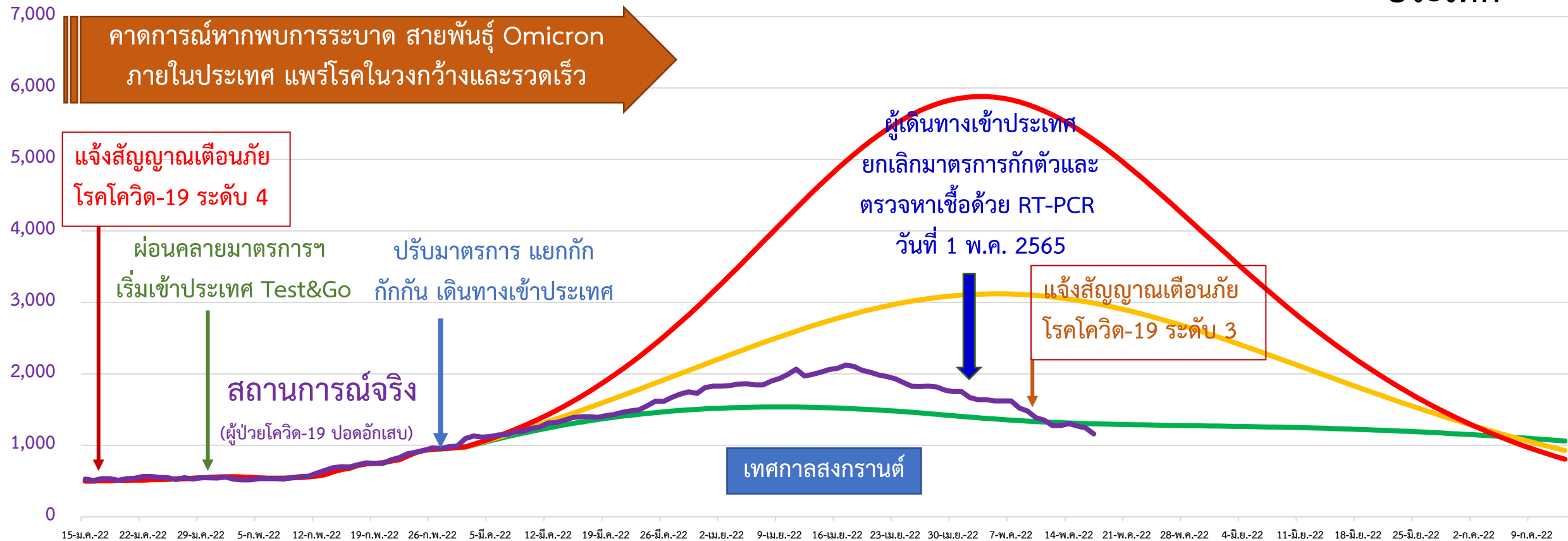
- **ฉากทัศน์** ผ่อนคลายมาตรการป้องกันโรค ลดแยกกัก-กักตัว ฉีดวัคซีนทุกเข็ม (< 200,000 โดสต่อวัน) ประชาชนส่วนใหญ่อยู่ผ่อนต่อมาตรการ UP
- **คง**มาตรการต่างๆ และประชาชนร่วมมือ ในระดับปัจจุบัน และคาดการณ์พบการแพร่โรคต่อเนื่องไปทุกจังหวัด จนถึงช่วงเทศกาลสงกรานต์
- **ฉากทัศน์** ผลจากการติดเชื้อเพิ่มช่วง ม.ค.-ก.พ. 65 และเพิ่มความเข้มข้นของมาตรการป้องกันโรค มี.ค.-เม.ย. 65 ปฏิบัติได้ตามการเตือนภัยโควิด-19 ระดับ 4 งดการรวมกลุ่ม WFH ชะลอเดินทาง และเร่งการฉีดวัคซีนมากขึ้นทุกเข็ม (เกิน 400,000 โดสต่อวัน) และปฏิบัติตาม VUCA อย่างเคร่งครัด



# คาดการณ์ผลจากมาตรการป้องกันควบคุมโรค ปี 2565 จำนวนผู้ป่วยโควิด-19 **ปอดอักเสบ** ภาพรวมในประเทศ

ประเทศ

จำนวนผู้ป่วยปอดอักเสบ (ราย)



- **ฉากทัศน์** ผ่อนคลายมาตรการป้องกันโรค ลดแยกกัก-กักตัว ฉีดวัคซีนทุกเข็ม (< 200,000 โดสต่อวัน) ประชาชนส่วนใหญ่ย่อหย่อนต่อมาตรการ UP
- **คง**มาตรการต่างๆ และประชาชนร่วมมือ ในระดับปัจจุบัน และคาดการณ์พบการแพร่โรคต่อเนื่องไปทุกจังหวัด จนถึงช่วงเทศกาลสงกรานต์
- **ฉากทัศน์** ผลจากการติดเชื่อเพิ่มช่วง ม.ค.-ก.พ. 65 และเพิ่มความเข้มข้นของมาตรการป้องกันโรค มี.ค.-เม.ย. 65 ปฏิบัติได้ตามการเตือนภัยโควิด-19 ระดับ 4 งดการรวมกลุ่ม WFH ชะลอเดินทาง และเร่งการฉีดวัคซีนมากขึ้นทุกเข็ม (เกิน 400,000 โดสต่อวัน) และปฏิบัติตาม VUCA อย่างเคร่งครัด

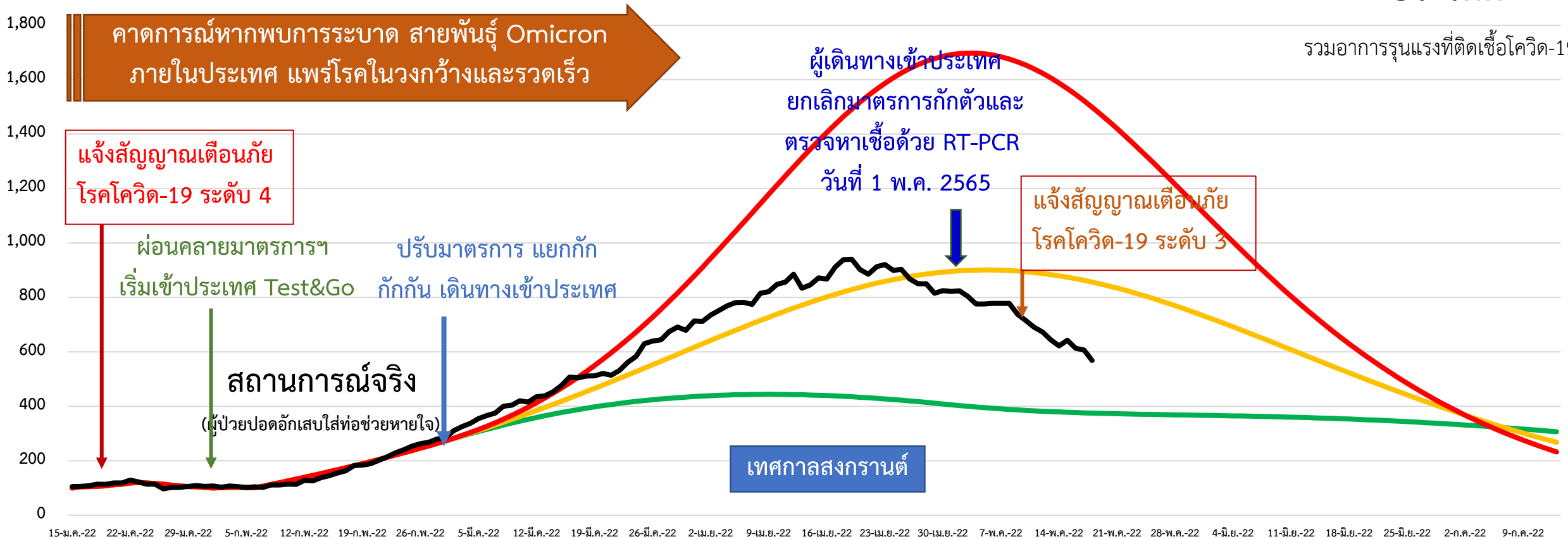


# คาดการณ์ผลจากมาตรการป้องกันควบคุมโรค ปี 2565 จำนวนผู้ป่วยโควิด-19 ปอดอักเสบใส่ท่อช่วยหายใจ ภาพรวมในประเทศ

ประเทศ

รวมอาการรุนแรงที่ติดเชื้อโควิด-19

จำนวนผู้ป่วยปอดอักเสบ ใส่ท่อช่วยหายใจ (ราย)



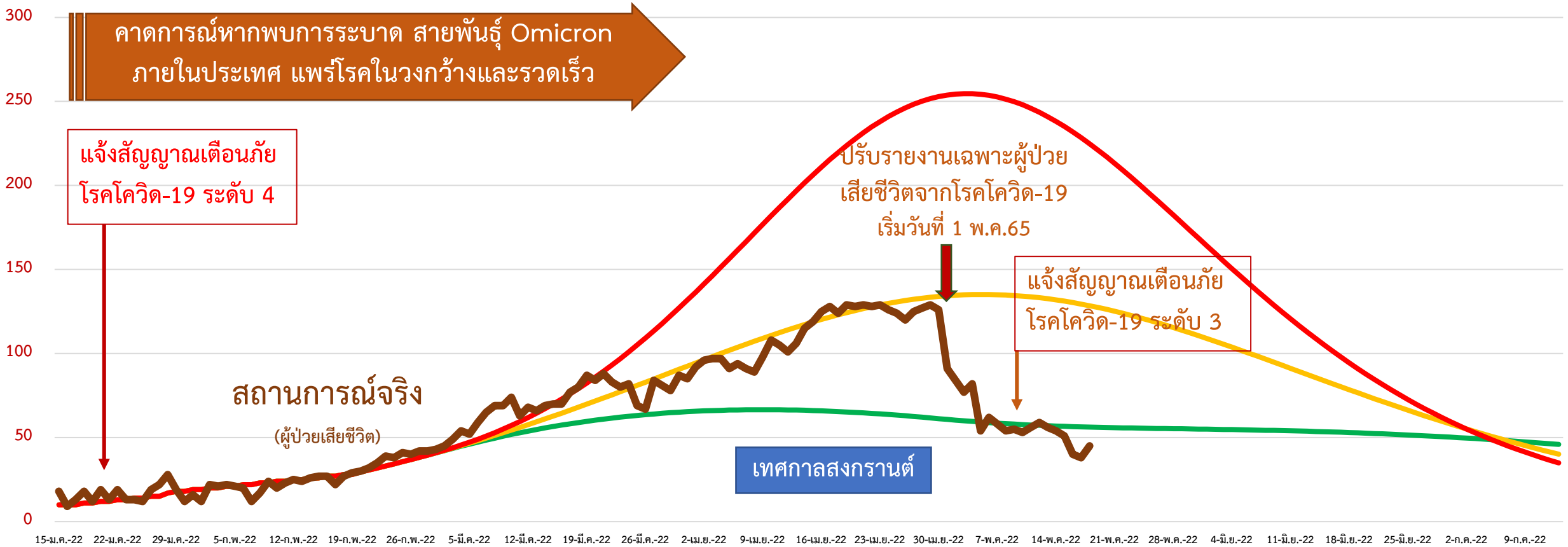
- ฉากทัศน์ ผ่อนคลายมาตรการป้องกันโรค ลดแยกกัก-กักตัว ฉีดวัคซีนทุกเข็ม (< 200,000 โดสต่อวัน) ประชาชนส่วนใหญ่ย่อหย่อนต่อมาตรการ UP
- คงมาตรการต่างๆ และประชาชนร่วมมือ ในระดับปัจจุบัน และคาดการณ์พบการแพร่โรคต่อเนื่องไปทุกจังหวัด จนถึงช่วงเทศกาลสงกรานต์
- ฉากทัศน์ ผลจากการติดเชื้อเพิ่มช่วง ม.ค.-ก.พ. 65 และเพิ่มความเข้มข้นของมาตรการป้องกันโรค มี.ค.-เม.ย. 65 ปฏิบัติได้ตามการเตือนภัยโควิด-19 ระดับ 4 งดการรวมกลุ่ม WFH ชะลอเดินทาง และเร่งการฉีดวัคซีนมากขึ้นทุกเข็ม (เกิน 400,000 โดสต่อวัน) และปฏิบัติตาม VUCA อย่างเคร่งครัด



# คาดการณ์ผลจากมาตรการป้องกันควบคุมโรค ปี 2565 จำนวนผู้ป่วยโควิด-19 เสียชีวิต ภาพรวมในประเทศ

ประเทศ

จำนวนผู้เสียชีวิต (ราย)



- ฉากทัศน์ ผ่อนคลายมาตรการป้องกันโรค ลดแยกกัก-กักตัว ฉีดวัคซีนทุกเข็ม (< 200,000 โดสต่อวัน) ประชาชนส่วนใหญ่อยู่ผ่อนต่อมาตรการ UP
- คงมาตรการต่างๆ และประชาชนร่วมมือ ในระดับปัจจุบัน และคาดการณ์พบการแพร่โรคต่อเนื่องไปทุกจังหวัด จนถึงช่วงเทศกาลสงกรานต์
- ฉากทัศน์ ผลจากการติดเชื้อเพิ่มช่วง ม.ค.-ก.พ. 65 และเพิ่มความเข้มข้นของมาตรการป้องกันโรค มี.ค.-เม.ย. 65 ปฏิบัติได้ตามการเตือนภัยโควิด-19 ระดับ 4 งดการรวมกลุ่ม WFH ชะลอเดินทาง และเร่งการฉีดวัคซีนมากขึ้นทุกเข็ม (เกิน 400,000 โดสต่อวัน) และปฏิบัติตาม VUCA อย่างเคร่งครัด

# ระยะดำเนินการ แผนและมาตรการบริหารจัดการด้านสาธารณสุข (ส่งเสริม ป้องกัน ควบคุมโควิด 19)

จำนวนผู้ติดเชื้อ (ราย)



มาตรการ	ระยะที่ 1 Combatting (12 มี.ค. - ต้น เม.ย.)	ระยะที่ 2 Plateau (เม.ย. - พ.ค.)	ระยะที่ 3 Declining (ปลายพ.ค. - มิ.ย.)	ระยะที่ 4 New Normal 1 ก.ค. เป็นต้นไป
การเฝ้าระวังและจัดการผู้เดินทางจากต่างประเทศ	Combatting	Plateau	ต่างชาติ คงมาตรการเข้าประเทศ ผ่านระบบ Thailand pass	
การเฝ้าระวังในประเทศ			เน้นคัดกรองและรายงานผู้ป่วย-เสียชีวิต และรายงานเหตุการณ์ โดยเฉพาะสถานที่/กลุ่มเสี่ยง: โรงเรียน ชุมชนต่างชาติ สถานบันเทิง นวด สปา	
การสอบสวนโรค			เน้นสอบสวนโรครณีเสียชีวิต ระบาดเป็นกลุ่มก้อน กลายพันธุ์	
การป้องกันโรค			เน้นติดตามผลปฏิบัติการตามมาตรการป้องกันโรค	
มาตรการควบคุมโรค			เน้นติดตามผลปฏิบัติการตามมาตรการควบคุมโรค	



# สรุปสถานการณ์โควิด 19 และข้อเสนอแนะ

- สถานการณ์โรคโควิด-19 ประเทศไทย แนวโน้มพบผู้ติดเชื้อและผู้ป่วยกำลังรักษาลดลง ทั้งนี้ผู้ป่วยหนัก เริ่มมีแนวโน้มลดลง ในหลายจังหวัด ขณะที่ผู้ป่วยเสียชีวิตจากโรคโควิด-19 ยังพบในกลุ่มผู้สูงอายุ 70 ปีขึ้นไป ซึ่งไม่ได้รับวัคซีนโควิด-19 หรือได้รับ 2 เข็มที่ยังไม่ได้รับวัคซีนเข็มกระตุ้นภายใน 3 เดือน และเร่งปรับการดูแลรักษาให้ได้ตามมาตรฐานและทันเวลาด้วย ยังจำเป็นต้องฉีดวัคซีนในกลุ่ม 608 ต่อเนื่องและกลุ่มเด็กวัยเรียนในช่วงเปิดภาคเรียนนี้ด้วย
- จังหวัดส่วนใหญ่ของประเทศเริ่มมีแนวโน้มพบผู้ติดเชื้อลดลง เปลี่ยนผ่านเข้าสู่ระยะ Declining ตามเกณฑ์พิจารณาเปลี่ยนผ่านสู่ระยะ Post-pandemic เน้นให้ทุกจังหวัดรายงานผู้เสียชีวิตตาม protocol ที่กำหนด และเสนอพิจารณาให้ทุกจังหวัดได้เก็บและส่งตัวอย่าง serum กลุ่มผู้ป่วยอาการหนัก และผู้เสียชีวิตทุกราย เพื่อตรวจหาระดับภูมิคุ้มกันต่อเชื้อโควิด-19
- ปรับพื้นที่สถานการณ์ และมาตรการป้องกันโรค เสนอ ศบค. รวมทั้งกรอบแนวทางการจัดทำแผนปฏิบัติการเตรียมความพร้อมเข้าสู่ระยะ Post pandemic (Endemic approach) เสนอผ่านศปก.ศบค. และผ่านกลไก คกก.โรคติดต่อจังหวัด/กทม. ทั้งนี้เพื่อการมีส่วนร่วมของสถานประกอบการ หน่วยงานภาครัฐ และประชาชน ในมิติด้านเศรษฐกิจและสังคม เร่งบริหารจัดการและเตรียมความพร้อมตามมาตรการ
  - ✓ “2U” Universal Prevention + Universal Vaccination โดยเน้นกลุ่ม 608 ให้ได้รับวัคซีนเข็มกระตุ้นมากกว่าร้อยละ 60
  - ✓ “3 พอ” เพียงเหลือง-แดง, ยา เวชภัณฑ์ วัคซีน, บุคลากรด้านการแพทย์และสาธารณสุข เพียงพอต่อการให้บริการที่ได้มาตรฐาน



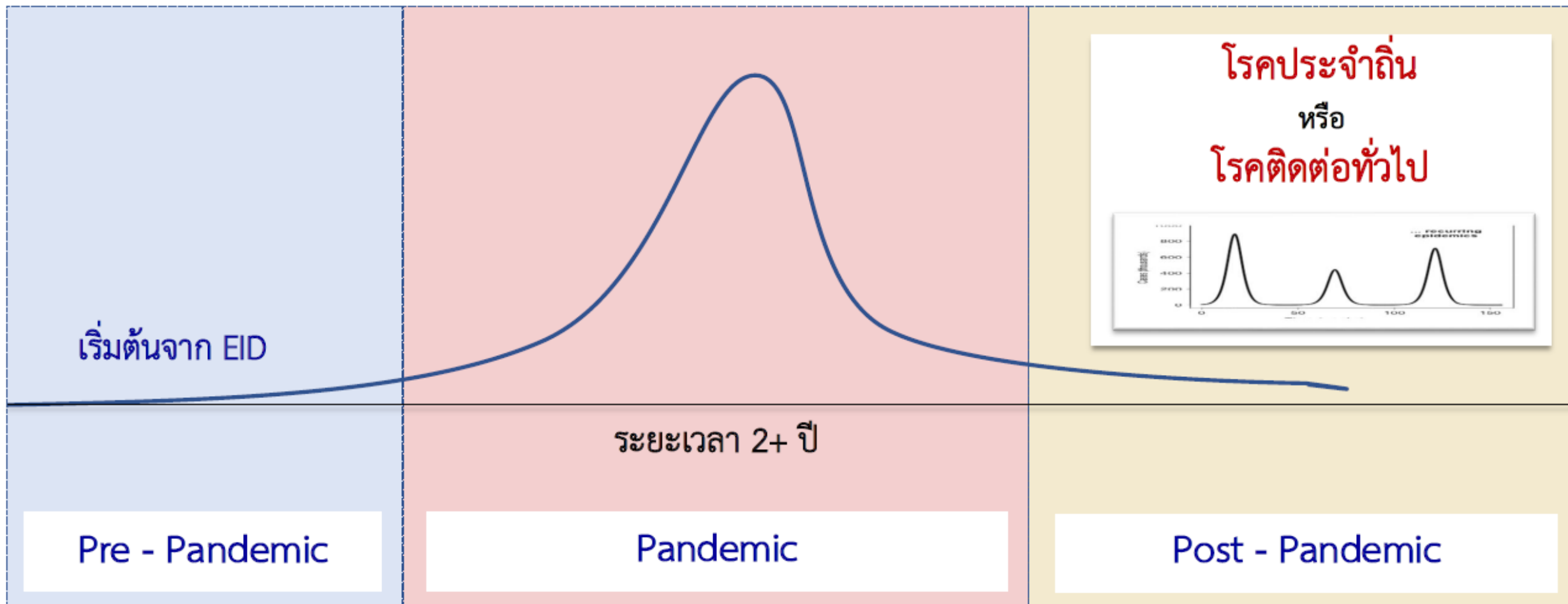
# Transitioning from COVID-19 Pandemic to Endemic Disease



WHO declared a pandemic  
11 March 2020



ประกาศยกเลิก Pandemic  
##/##/2022



2563

## Start of COVID-19 Pandemic

- เริ่มจากโรคติดต่ออุบัติใหม่
- สายพันธุ์ Wuhan ระยะแรก
- ประเทศจีนเป็นต้นแบบการควบคุมโรคแบบ lock-down
- ผลต่อเศรษฐกิจระยะสั้น
- ประชาชนพร้อมใจร่วมมือ
- จำกัดการเดินทาง
- ไม่มีวัคซีน

2564

## Living with COVID-19 and Re-opening Thailand

- เชื้อกลายพันธุ์ Alpha , Delta
- แพร่ระบาดเร็วทั่วโลก
- ประชาชนร่วมมือแต่ต้องปรับตัว New normal
- ฉีดวัคซีน > 100 ล้านโดส
- เน้นความสมดุลระหว่างสุขภาพและเศรษฐกิจ
- เริ่มเปิดรับนักท่องเที่ยว

2565

## Post-COVID-19 Pandemic

- ปรับเป็น โรคประจำถิ่น/โรคติดต่อทั่วไป
- เชื้อไวรัสสายพันธุ์ Omicron
- ระบาดรวดเร็ว ติดง่าย อาการน้อย ความรุนแรงลดลง
- ฉีดวัคซีนเข็มกระตุ้น



ประชากร  
มีภูมิคุ้มกันมากขึ้น

- การจัดการสิ่งแวดล้อมลดความเสี่ยง
- การรักษาดียิ่งขึ้น





## ระดับการเตือนภัยจากโรคโควิด-19 และคำแนะนำประชาชน สถานประกอบการ ปี 2565

ทุกระดับ ทุกคน และผู้ประกอบการ ให้ปฏิบัติตามมาตรการ VUCA โดยเฉพาะมาตรการ UP เน้นสวมหน้ากาก 100%

ปัจจัยเสี่ยง	ระดับการเตือนภัยจากโรคโควิด-19 สำหรับประชาชน และสถานประกอบการ				
	ระดับ 1	ระดับ 2	ระดับ 3	ระดับ 4	ระดับ 5
• ไปสถานที่เสี่ยง	ใช้บริการได้ทุกแห่ง	<p><u>กลุ่ม 608 /ผู้ที่ได้รับวัคซีนไม่ครบตามเกณฑ์</u></p> <ul style="list-style-type: none"> <li>งดเข้าสถานบันเทิง</li> <li>เลี่ยงเข้าสถานที่ระบบปิด/แออัด</li> </ul>	<p><b>ทุกคน</b></p> <ul style="list-style-type: none"> <li>งดเข้าสถานบันเทิง</li> <li>เลี่ยงเข้าสถานที่ระบบปิด/แออัด</li> </ul>	<p><b>ทุกคน</b></p> <ul style="list-style-type: none"> <li>งดไปทานอาหารร่วม-ดื่มสุราในร้าน</li> <li>งดเข้าสถานที่เสี่ยงทุกประเภท</li> </ul>	<p><b>ทุกคน</b></p> <ul style="list-style-type: none"> <li>งดออกนอกบ้าน หากจำเป็นเพื่อการดำรงชีวิต เช่น ตรวจ รักษา ซื้ออาหาร-ของใช้</li> </ul>
• ร่วมกิจกรรมที่มีคนจำนวนมาก	ร่วมกิจกรรมได้แบบ New Normal	<p><u>กลุ่มเสี่ยง 608 ที่ได้รับวัคซีนไม่ครบตามเกณฑ์</u></p> <ul style="list-style-type: none"> <li>เลี่ยงร่วมกิจกรรมที่รวมกลุ่มจำนวนมาก</li> </ul>	<p><u>กลุ่มเสี่ยง 608/ผู้ที่ได้รับวัคซีนไม่ครบตามเกณฑ์</u></p> <ul style="list-style-type: none"> <li>เลี่ยงร่วมกิจกรรมที่รวมกลุ่มจำนวนมาก</li> </ul>	<p><b>ทุกคน</b></p> <ul style="list-style-type: none"> <li>เลี่ยงใกล้ชิดผู้อื่นนอกบ้าน</li> <li>งดร่วมกิจกรรมกลุ่ม</li> </ul>	<p><b>ทุกคน</b></p> <ul style="list-style-type: none"> <li>งดรวมกลุ่ม &gt;5 คน</li> <li>งดใกล้ชิดกันในบ้าน (ผู้ที่ไม่ได้รับวัคซีน)</li> </ul>
• เดินทางข้ามพื้นที่/ข้ามจังหวัด	โดยสารขนส่งสาธารณะได้	<p><u>กลุ่มเสี่ยง 608 ที่ได้รับวัคซีนไม่ครบตามเกณฑ์</u></p> <ul style="list-style-type: none"> <li>เลี่ยงโดยสารขนส่งสาธารณะทุกประเภท</li> </ul>	<p><u>กลุ่มเสี่ยง 608/ผู้ที่ได้รับวัคซีนไม่ครบตามเกณฑ์</u></p> <ul style="list-style-type: none"> <li>เลี่ยงโดยสารขนส่งสาธารณะทุกประเภท</li> </ul>	<p><b>ทุกคน</b></p> <ul style="list-style-type: none"> <li>งดโดยสารขนส่งสาธารณะ หากไม่จำเป็น</li> </ul>	<p><b>ทุกคน</b></p> <ul style="list-style-type: none"> <li>งดออกนอกบ้าน หากจำเป็นให้ใช้รถส่วนตัว และคัดกรอง</li> </ul>
• เดินทางเข้า-ออกประเทศ	ได้ตามปกติ	<p><u>กลุ่มเสี่ยง 608 ที่ได้รับวัคซีนไม่ครบตามเกณฑ์</u></p> <ul style="list-style-type: none"> <li>เลี่ยงเดินทางไปต่างประเทศ</li> <li>เข้าประเทศ : ตรวจคัดกรองอาการป่วย</li> </ul>	<p><u>กลุ่มเสี่ยง 608/ผู้ที่ได้รับวัคซีนไม่ครบตามเกณฑ์</u></p> <ul style="list-style-type: none"> <li>งดเดินทางไปต่างประเทศ <b>คนทั่วไป</b> เลี่ยงไปต่างประเทศ</li> <li>เข้าประเทศ : กักตัว</li> </ul>	<p><b>ทุกคน</b></p> <ul style="list-style-type: none"> <li>งดไปต่างประเทศ</li> <li>เข้าประเทศ : กักตัว</li> </ul>	<p><b>ทุกคน</b></p> <ul style="list-style-type: none"> <li>ห้ามไปต่างประเทศ</li> <li>เข้าประเทศ : กักตัว</li> </ul>



# รายงานสถานการณ์ COVID-19 ประจวบคีรีขันธ์

## ประจวบคีรีขันธ์ ตั้งแต่ 1 ม.ค.-20 พ.ค.2565

รายใหม่วันนี้

**+40**

ในจังหวัด 37 นอกจังหวัด 3

ผู้ป่วยยืนยันสะสม

**22,989**

รักษาหาย/ออกจากรพ.

**22,751**

+62 (98.8%)

เสียชีวิต

**94(+0)**

(0.1%) จาก PCR+ATK

ผลงานการฉีดวัคซีน



รวมฉีดเพิ่ม 1,282 โดส

รวมฉีดแล้ว 1,057,521 โดส

ระบบเฝ้าระวังฯ

**40**

ระบบเฝ้าระวังและ

บริการสะสม **22,621**

เรือนจำ

**0**

เรือนจำสะสม

**17**

หลบหนีเข้าเมือง

**0**

หลบหนีเข้าเมืองสะสม

**217**

ติดจากต่างประเทศ

**0**

ติดจากต่างประเทศสะสม

**134**

จำนวนผู้ป่วยยืนยันสะสมตั้งแต่ปี 2563

ป่วย

**43,701**

รักษาหาย

**42,878**

เสียชีวิต

**213**

ตรวจ ATK พบเชื้อวันนี้

**306**

จำนวนผู้ป่วยเข้าข่ายสะสม

**53,457**



การใช้เตียงรักษาผู้ป่วยใน รพ.

ทั้งหมด

ใช้ไป

คงเหลือ

อัตราครองเตียง

957

144

813

15.1

ระดับเตียงตามความรุนแรงของโรค

สาย

ระดับ

**1**

(ไม่มีอาการ/อาการเล็กน้อย)

**73**

ระดับ

**1**

(อาการปานกลาง)

**54**

ระดับ

**2.1**

(ใช้ oxygen low flow)

**5**

อัตราครองเตียงระดับ 2-3

ระดับ

**2.2**

(ใช้ oxygen high flow)

10.1%

**6**

ระดับ

**3**

(ใส่ท่อ & เครื่องช่วยหายใจ)

**6**



รักษา CI 32 สาย



รักษา HI 358 สาย



เข็มที่ 1

+237 สาย



ร้อยละ 78.4 ของประชากร

สะสม 453,425 สาย



เข็มที่ 2

+930 สาย



ร้อยละ 73.2 ของประชากร

สะสม 423,174 สาย



เข็มที่ 3

+36 สาย



ร้อยละ 28.5 ของประชากร

สะสม 164,906 สาย



เข็มที่ 4

+79 สาย

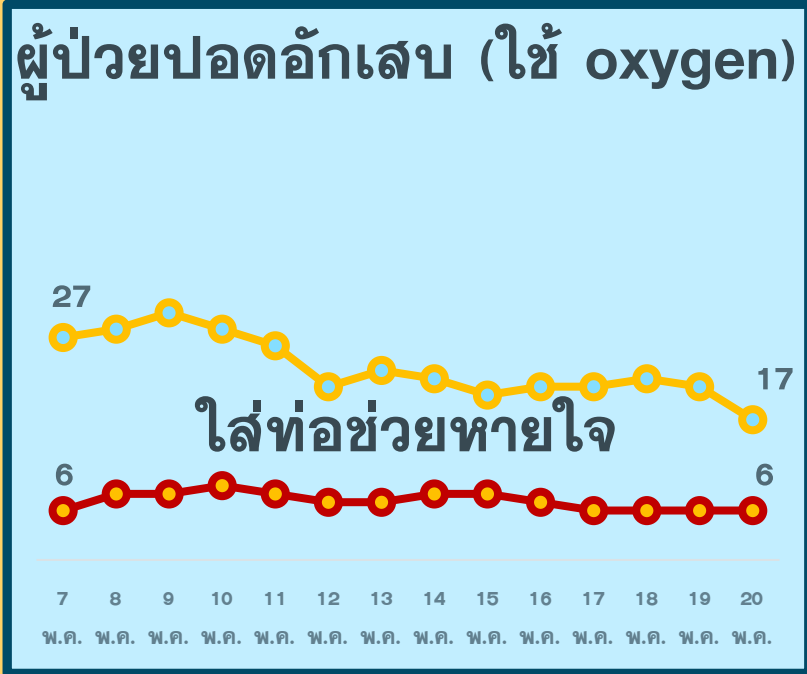
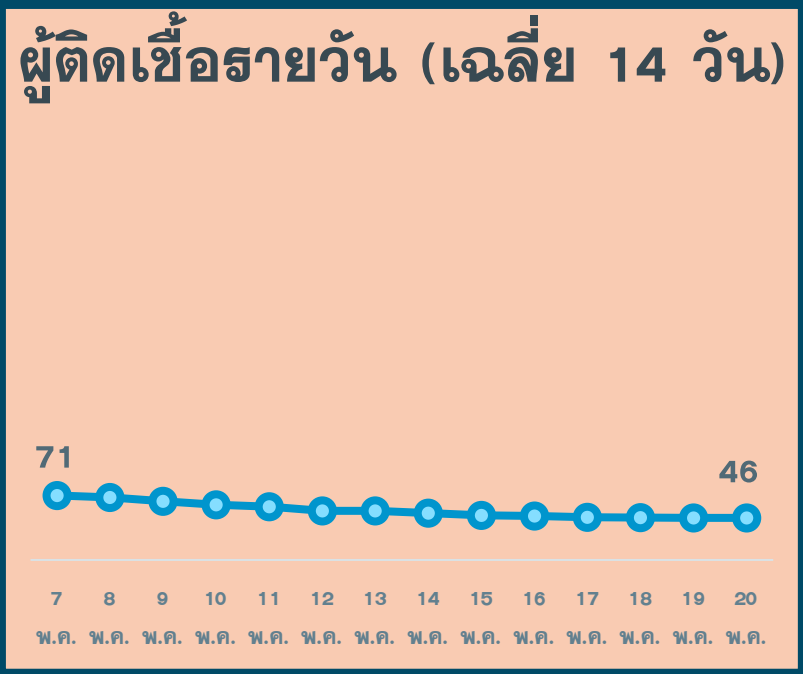


ร้อยละ 2.8 ของประชากร

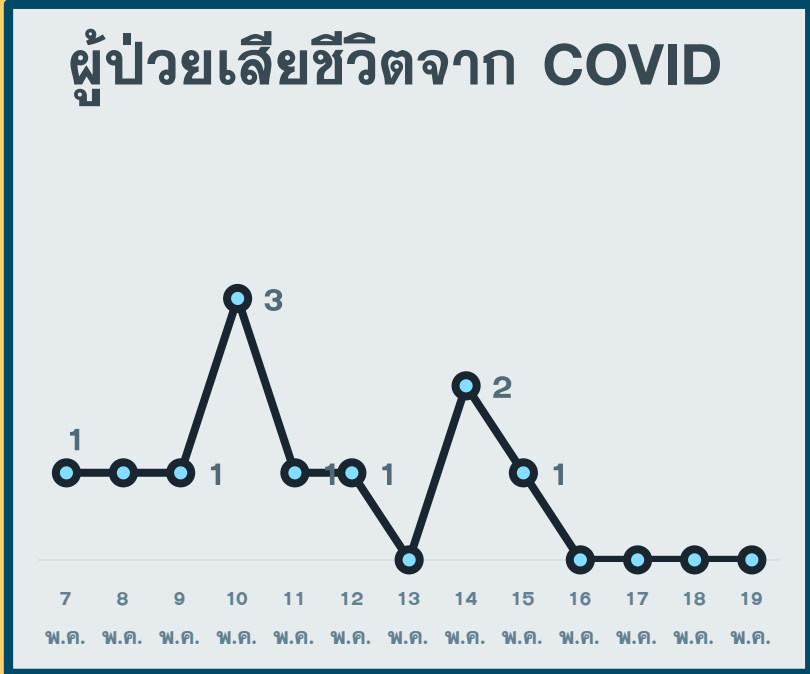
สะสม 16,016 สาย

# สถานการณ์ COVID-19 จ.ประจวบคีรีขันธ์

ผู้ติดเชื้อ ผู้ป่วยปอดอักเสบ ผู้ป่วยใส่ท่อหายใจ และผู้เสียชีวิต



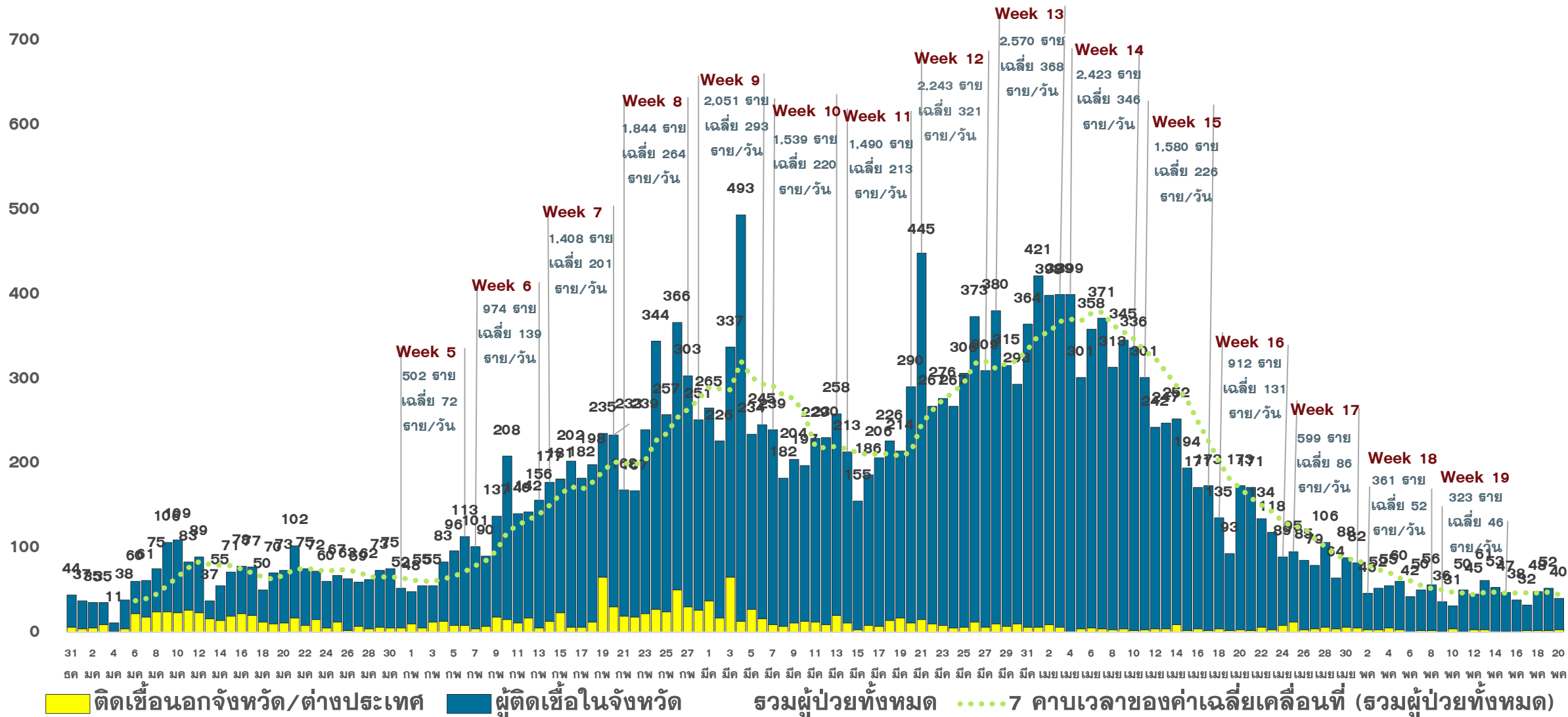
\*จำนวนผู้ป่วยปอดอักเสบและใส่ท่อช่วยหายใจที่รักษาอยู่



\*รายงานตามวันที่เสียชีวิต

# แนวโน้มการพบผู้ป่วยยืนยัน COVID-19 ตามวันที่รายงาน จ.ประจวบคีรีขันธ์

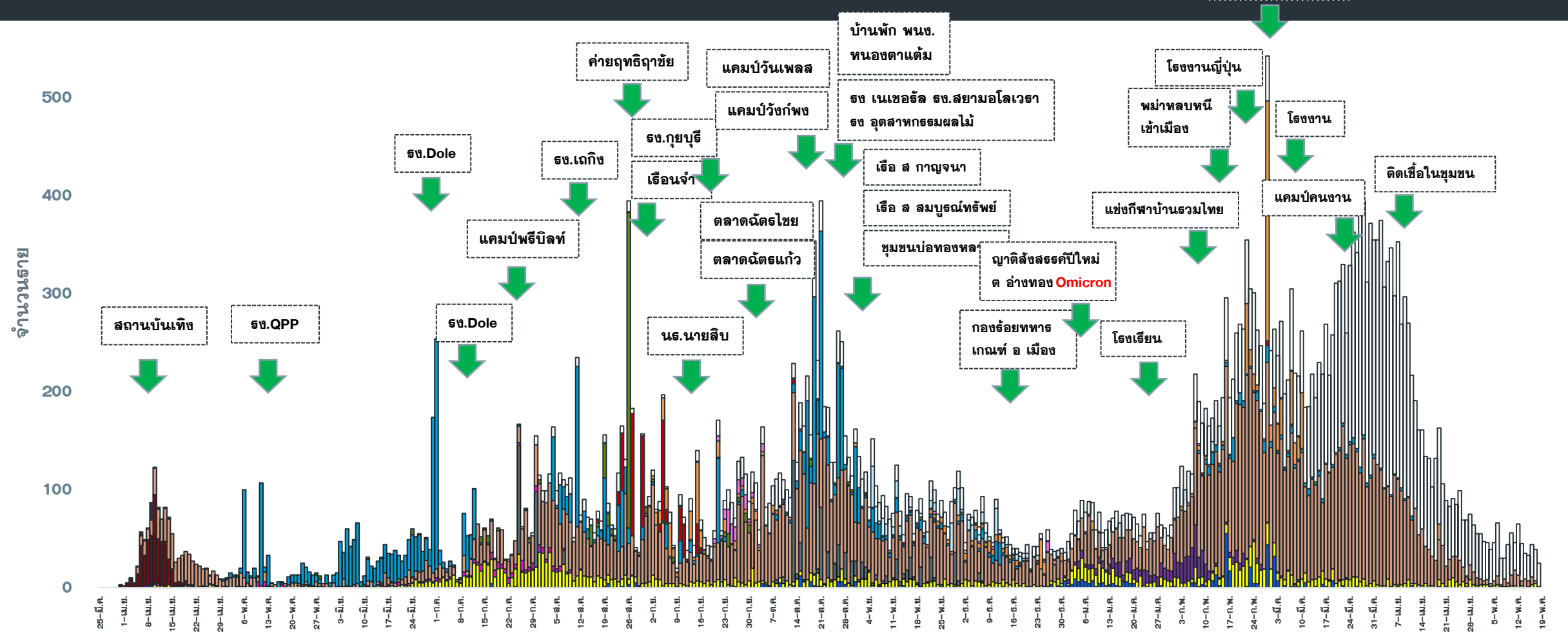
ณ 20 พ.ค.65



# แนวโน้มผู้ป่วย COVID-19 ตามวันเริ่มป่วย จำแนกประเภทความเสี่ยง

ตั้งแต่ 25 มี.ค.-20 พ.ค.65

ค่าย/โรงพยาบาล



- ติดเชื้อจาก ตปท
- ติดเชื้อจากต่างจังหวัด
- โรงเรือน
- แคมป์คนงาน
- ไปสถานที่ชุมชน เช่น สถานที่ท่องเที่ยว ตลาด ห้างสรรพสินค้า
- สถานบันเทิง
- สัมผัสใกล้ชิดผู้ป่วยยืนยันก่อนหน้า
- อาชีพเสี่ยง เช่น ทำงานในสถานที่แออัด
- รวมโรงงาน
- AS ACF
- เรือนจำ
- ค่ายทหาร
- ตลาด
- ประมง
- ติดเชื้อในชุมชน/ระหว่างสอบ



# จำนวนผู้ป่วยยืนยัน COVID-19 รายอำเภอ จ.ประจวบคีรีขันธ์ ตามวันที่รายงาน

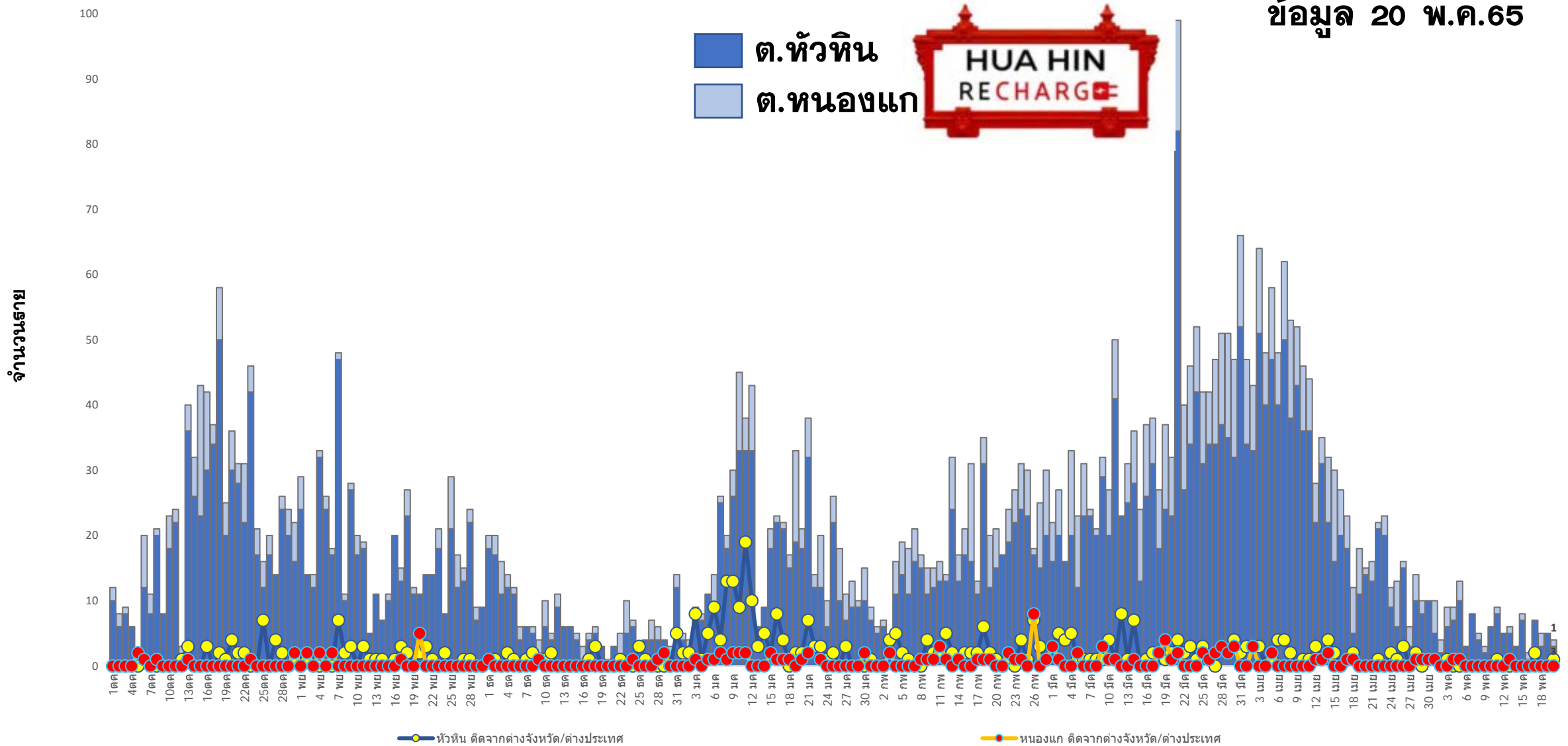
ข้อมูล 20 พ.ค.65

อำเภอ	1 ม.ค.-12 พ.ค.	13 พ.ค.	14 พ.ค.	15 พ.ค.	16 พ.ค.	17 พ.ค.	18 พ.ค.	19 พ.ค.	รวม	เฉลี่ย 7 วัน ย้อนหลัง
หัวหิน	6,361	11	12	2	10	8	11	10	6,425	9
ปราณบุรี	3,255	5	1	0	2	2	6	1	3,272	2
สามร้อยยอด	2,378	4	5	5	0	6	4	2	2,404	4
กุยบุรี	1,011	0	9	1	0	0	0	0	1,021	1
เมือง	5,029	27	19	22	18	29	21	22	5,187	23
ทับสะแก	1,423	0	0	1	1	1	7	3	1,436	2
บางสะพาน	1,774	6	0	4	0	0	0	0	1,784	1
บางพานน้อย	1,080	0	1	3	1	2	3	2	1,092	2
เรื่อนจำ	17	0	0	0	0	0	0	0	17	0
หลบหนีเข้าเมือง	217	0	0	0	0	0	0	0	217	0
ต่างประเทศ	134	0	0	0	0	0	0	0	134	0
<b>รวม</b>	<b>22,679</b>	<b>53</b>	<b>47</b>	<b>38</b>	<b>32</b>	<b>48</b>	<b>52</b>	<b>40</b>	<b>22,989</b>	<b>44</b>

# แนวโน้มผู้ป่วยรายวัน COVID-19 ตำบลพื้นที่ HUAHIN RECHARGE

(ต.หัวหิน และ ต.หนองแก) ตั้งแต่ 1 ตุลาคม 64

ข้อมูล 20 พ.ค.65



# ผลการติดตามผู้สัมผัสเสี่ยงสูง HIGH RISK รายอำเภอ จ.ประจวบคีรีขันธ์

ข้อมูล 20 พ.ค. 65

อำเภอ/กลุ่มเสี่ยง	วันนี้ (ราย)		สะสม ตั้งแต่ 1 เมย. 64			การติดตามที่ยังอยู่ในระยะ 10 วัน		คงเหลือติดตาม	ร้อยละ
	HCW	NON HCW	HCW	NON HCW	รวม	HCW	NON HCW		
หัวหิน	0	12	415	26023	26438	0	91	91	0.3
ปราณบุรี	0	17	75	14332	14407	0	125	125	0.9
สามร้อยยอด	0	7	48	4778	4826	0	117	117	2.4
กุยบุรี	0	0	10	3466	3476	0	43	43	1.2
เมือง	0	27	67	13945	14012	0	41	41	0.3
ทับสะแก	0	18	9	5977	5986	0	68	68	1.1
บางสะพาน	0	3	47	6505	6552	0	11	11	0.2
บางสะพานน้อย	0	0	8	2190	2198	0	0	0	0.0
<b>รวม</b>	<b>0</b>	<b>84</b>	<b>679</b>	<b>77216</b>	<b>77895</b>	<b>0</b>	<b>496</b>	<b>496</b>	<b>0.6</b>

HCW = บุคลากรทางการแพทย์

NON HCW = ไม่ใช่บุคลากรทางการแพทย์



# สรุปผลการฉีดวัคซีนโควิด 19 จังหวัดประจวบคีรีขันธ์

ผลการให้บริการวัคซีน ณ วันที่ 19 พฤษภาคม 2565 เวลา 22.00 น.



ฉีดวัคซีนทั้งหมด  
1,057,521

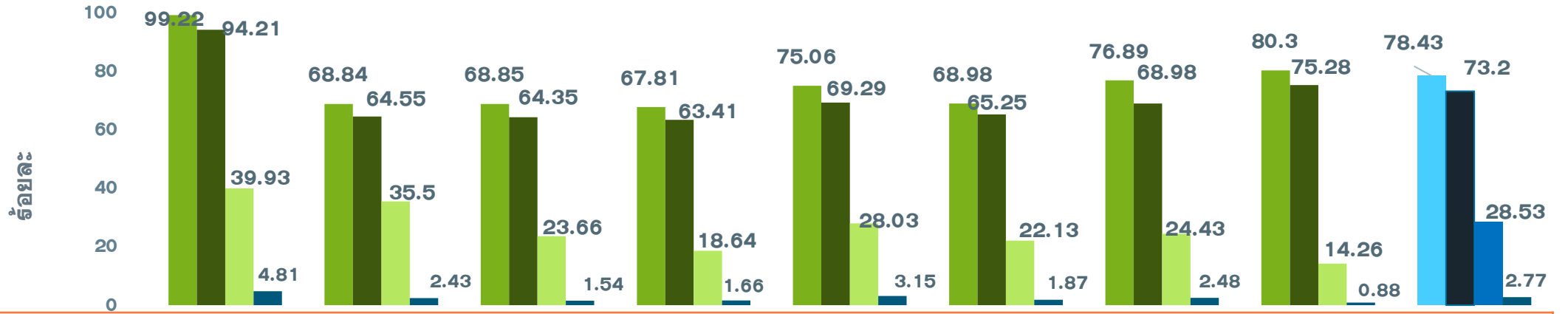
+ เพิ่มวันนี้  
1,282



จำนวนผู้ได้รับวัคซีน จำแนกรายเข็มและชนิด วัคซีน	เข็มที่ 1					เข็มที่ 2					
	sinovac 	AstraZeneca 	Sinopharm 	Pfizer 	Moderna 	sinovac 	AstraZeneca 	Sinopharm 	Pfizer 	Moderna 	Johnson & Johnson 
+เพิ่มขึ้นวานนี้ (โดส)	0	0	1	236	0	0	0	5	925	0	0
รวมรายใหม่ (ราย)	237					930					
ตั้งแต่วันที่ 1 เมษายน 2564	220,102	59,779	91,668	79,313	2,563	23,503	226,517	88,799	76,902	7,009	444
สะสม (ราย)	453,425					423,174					
จำนวนผู้ได้รับวัคซีน จำแนกรายเข็มและชนิด วัคซีน	เข็มที่ 3					เข็มที่ 4					
	sinovac 	AstraZeneca 	Sinopharm 	Pfizer 	Moderna 	sinovac 	AstraZeneca 	Sinopharm 	Pfizer 	Moderna 	
+เพิ่มขึ้นวานนี้ (โดส)	0	0	0	36	0	0	0	79	0		
รวมรายใหม่(ราย)	36					79					
ตั้งแต่วันที่ 1 เมษายน 2564	23	84,758	51	63,522	16,552	0	799	0	11,243	3,974	
สะสม (ราย)	164,906					16,016					

# ร้อยละความครอบคลุมของการได้รับวัคซีน COVID-19 รายอำเภอ

ข้อมูล 20 พ.ค.65



	หัวหิน	ปราณบุรี	300 ยอด	กุยบุรี	เมือง	ทับสะแก	บางพาน	พานน้อย	จังหวัด
ประชากรทั้งหมด	126905	82872	52915	45676	94233	51433	81533	42527	578094
จำนวนโดสทั้งหมด เข็ม1+2+3	302245	141982	83821	69207	165410	81376	140876	72604	1057521
จำนวนได้รับเข็ม 1	125916	57051	36434	30974	70729	35477	62693	34151	453425
ร้อยละความครอบคลุม	99.22	68.84	68.85	67.81	75.06	68.98	76.89	80.30	78.43
จำนวนได้รับเข็ม 2 ครบเกณฑ์	119552	53497	34053	28964	65297	33558	56239	32014	423174
ร้อยละความครอบคลุม	94.21	64.55	64.35	63.41	69.29	65.25	68.98	75.28	73.20
จำนวนได้รับเข็ม 3 กระตุ้น	50677	29418	12519	8513	26414	11380	19921	6064	164906
ร้อยละความครอบคลุม	39.93	35.50	23.66	18.64	28.03	22.13	24.43	14.26	28.53
จำนวนได้รับเข็ม 4 กระตุ้น	6100	2016	815	756	2970	961	2023	375	16016
ร้อยละความครอบคลุม	4.81	2.43	1.54	1.66	3.15	1.87	2.48	0.88	2.77

# ผลงานการฉีดวัคซีน COVID-19 ตามกลุ่มเป้าหมาย จ.ประจวบคีรีขันธ์

ข้อมูล 20 พ.ค.65

กลุ่มเป้าหมาย	เป้าหมาย	เข็มที่ 1 (คน)	+เพิ่ม	ร้อยละ	เข็มที่ 2 (คน)	+เพิ่ม	ร้อยละ	เข็มที่ 3 (คน)	+เพิ่ม	ร้อยละ	เข็มที่ 4 (คน)	+เพิ่ม	ร้อยละ
1. ผู้ที่มีอายุ 60 ปีขึ้นไป	87,976	62,552	0	71.10	60,251	1	68.49	26,562	3	30.19	748	15	0.85
2. ผู้ที่มีโรคประจำตัว 7 กลุ่ม	42,486	39,466	0	92.89	38,238	2	90.00	16,954	1	39.90	972	9	2.29
3. หญิงตั้งครรภ์	2,292	755	0	32.94	696	0	30.37	161	0	7.02	0	0	0.00
<b>รวม 608</b>	<b>132,754</b>	<b>102,773</b>	<b>0</b>	<b>77.42</b>	<b>99,185</b>	<b>3</b>	<b>74.71</b>	<b>43,677</b>	<b>4</b>	<b>32.90</b>	<b>1,720</b>	<b>24</b>	<b>1.30</b>
4. บุคลากรทางการแพทย์ฯ	5,839	6,055	0	103.70	6,038	0	103.41	5,736	0	98.24	4,584	1	78.51
5. อสม.	7,200	5,821	0	80.85	5,721	0	79.46	4,190	0	58.19	1,529	0	21.24
6. জনত.দাঁহনহাঁ	12,725	15,340	0	120.55	15,250	0	119.84	11,609	0	91.23	3,272	0	25.71
7. ประชาชนทั่วไป 18-59 ปี	240,814	260,486	9	108.17	248,449	10	103.17	94,855	30	39.39	4,883	49	2.03
8. นักเรียน อายุ 12-17 ปี	33,604	35,394	1	105.33	32,595	13	97.00	4,487	1	13.35	21	0	0.06
9. เด็กอายุ 5-11 ปี	37,458	27,386	227	73.11	15,733	904	42.00	0	0	0	0	0	0

# 4 แยก...ปลอดภัยโควิด 19

## ลดการนำเชื้อเข้าบ้าน



### แยกกิน

**แยกกิน** ไม่กินร่วมกับผู้อื่น  
ไม่พูดคุยขณะกินอาหาร  
ไม่ใช้มือเปล่าหยิบอาหารเข้าปาก



### แยกใช้

**แยกใช้** ไม่ใช้ของส่วนตัว  
ร่วมกับผู้อื่น เช่น  
แก้วน้ำ ช้อน ส้อม ผ้าเช็ดตัว



### แยกทิ้ง

**แยกทิ้ง** แยกขยะติดเชื้อ ทิ้งในถุงขยะ  
ฉีดพรมแอลกอฮอล์ 70%  
ปิดถุงให้แน่น ติดป้าย “ขยะติดเชื้อ”  
ทิ้งลงถังขยะที่มีฝาปิดมิดชิด



### แยกอยู่

**แยกอยู่** ไม่รวมตัวกันจำนวนมาก  
เมื่อรู้ว่ามีความเสี่ยงสูง หรือมีอาการ  
ไข้ ไอ เจ็บคอ หายใจลำบาก  
ให้ตรวจ ATK หยุดงานหรือไปพบแพทย์



ยูว อสม. สร้างจิตสำนึก รู้คิด รู้ใช้ชีวิต ด้วยสุขบัญญัติไร้โควิด