



# ศูนย์ปฏิบัติการภาวะฉุกเฉินด้านการแพทย์และสาธารณสุข สำนักงานสาธารณสุขจังหวัดประจวบคีรีขันธ์ กรณี โรคติดเชื้อไวรัสโคโรนา 2019

ฉบับที่ 63 EOC ครั้งที่ 52 ประจำวันที่ 16 มีนาคม 2563 เวลา 09.00 น.

สถานการณ์ต่างประเทศ พบผู้ป่วยยืนยัน ใน 156 ประเทศ/

อาณาเขต/พื้นที่/1 เรือสำราญ ประเทศ/พื้นที่พบใหม่ 3 แห่ง ได้แก่

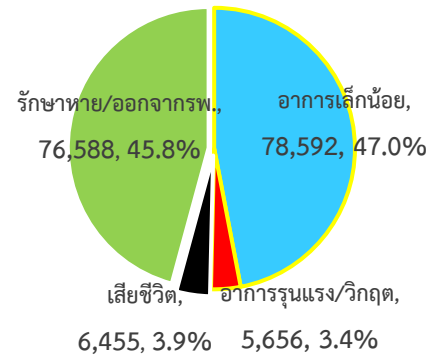
กวม คองโก อูซเบกิสถาน

พบผู้ป่วยทั่วโลก 167,291 ราย เสียชีวิต 6,455 ราย อัตราป่วยตายร้อยละ 3.9

รักษาหาย/ออกจาก รพ. 76,588 ราย ร้อยละ 45.8

ผู้ป่วยที่กำลังรักษา อาการเล็กน้อย ร้อยละ 47.0 อาการรุนแรง/วิกฤติ ร้อยละ 3.4

ลำดับประเทศ ที่พบโรคติดเชื้อไวรัสโคโรนา 2019 สูงสุด ดังนี้



ประเทศ/อื่นๆ	รวมป่วย	ป่วยใหม่	รวมเสียชีวิต	%	เสียชีวิตใหม่	รักษาหาย	%	อาการรุนแรง	หมายเหตุ
1.จีน	80,849	25	3,199	4.0	10	66,931	82.8	3,226	<b>พบผู้เสียชีวิตนอกประเทศจีน 45 ประเทศ จำนวน 3,256 ราย</b> <b>ประเทศที่มีผู้เสียชีวิตเกิน 10 ราย ได้แก่ อิตาลี 1,809 อิหร่าน 724 สเปน 292 ฝรั่งเศส 91 เกาหลีใต้ 75 สหรัฐอเมริกา 62 สหราชอาณาจักร 35 ญี่ปุ่น 31 (Diamond Princess 7) เนเธอร์แลนด์ 20 สวิตเซอร์แลนด์ 14 เยอรมัน 11 ฟิลิปปินส์ 11 อิรัก 10</b> <b>ประเทศ/พื้นที่พบผู้เสียชีวิตใหม่ ได้แก่</b> <b>ฮังการี</b>
2.อิตาลี	24,747	3,590	1,809	7.3	368	2,335	9.4	1,518	
3.อิหร่าน	13,938	1,209	724	5.2	113	4,590	32.9		
4.เกาหลีใต้	8,162	76	75	0.9	3	834	10.2	59	
5.สเปน	7,798	1,407	292	3.7	96	517	6.6	272	
6.เยอรมัน	5,620	1,021	11	0.2	2	46	0.8	2	
7.ฝรั่งเศส	4,499	30	91	2.0		12	0.3	300	
8.สหรัฐอเมริกา	3,252	309	62	1.9	5	56	1.7	10	
9.สวิตเซอร์แลนด์	2,217	842	14	0.6	1	4	0.2		
10.สหราชอาณาจักร	1,372	232	35	2.6	14	18	1.3	20	
11.นอร์เวย์	1,219	110	3	0.2		1	0.1	27	
12.เนเธอร์แลนด์	1,135	176	20	1.8	8	2	0.2	45	
13.สวีเดน	1,024	63	3	0.3	1	1	0.1	2	
14.เบลเยียม	886	197	4	0.5		1	0.1	33	
15.เดนมาร์ก	864	28	2	0.2	1	1	0.1	2	
16.ออสเตรเลีย	860	205	1	0.1		6	0.7	1	
17.ญี่ปุ่น	839	35	24	2.9	2	144	17.2	36	
18.Diamond Princess	696		7	1.0		456	65.5	15	
19.มาเลเซีย	428	190		0.0		42	9.8	9	
20.การ์ตา	401	64		0.0		4	1.0		
27.สิงคโปร์	226	14		0.0		105	46.5	11	
40. ไทย	114	32	1	0.9		37	32.5	1	

■ พื้นที่ประกาศเขตติดโรค  
■ พื้นที่ระบอบต่อเนื่อง

## เขตติดโรคติดต่ออันตรายกรณี COVID-19 (ตามประกาศกระทรวงสาธารณสุขวันที่ 5 มีนาคม 2563)

1. สาธารณรัฐประชาชนจีน (รวมถึงเขตบริหารพิเศษมาเก๊า และ เขตบริหารพิเศษฮ่องกง)
2. เกาหลีใต้
3. สาธารณรัฐอิตาลี
4. สาธารณรัฐอิสลามอิหร่าน

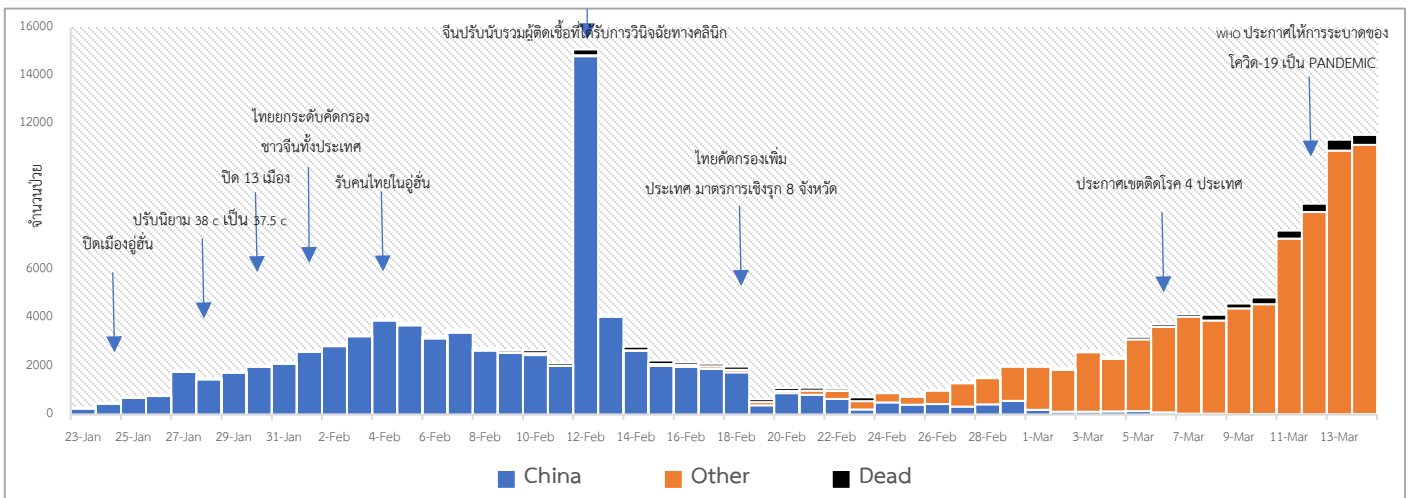
**พื้นที่ที่มีการระบาดอย่างต่อเนื่อง และควรหลีกเลี่ยงการเดินทาง** (ข้อมูล ณ วันที่ 13 มีนาคม 2563 เวลา 09.00 น.)

1. เยอรมัน
2. ฝรั่งเศส
3. ญี่ปุ่น (รายชื่อตาราง 1)
4. สเปน
5. สหรัฐอเมริกา
6. สวิตเซอร์แลนด์
7. นอร์เวย์
8. เดนมาร์ก
9. เนเธอร์แลนด์
10. สวีเดน
11. อังกฤษ

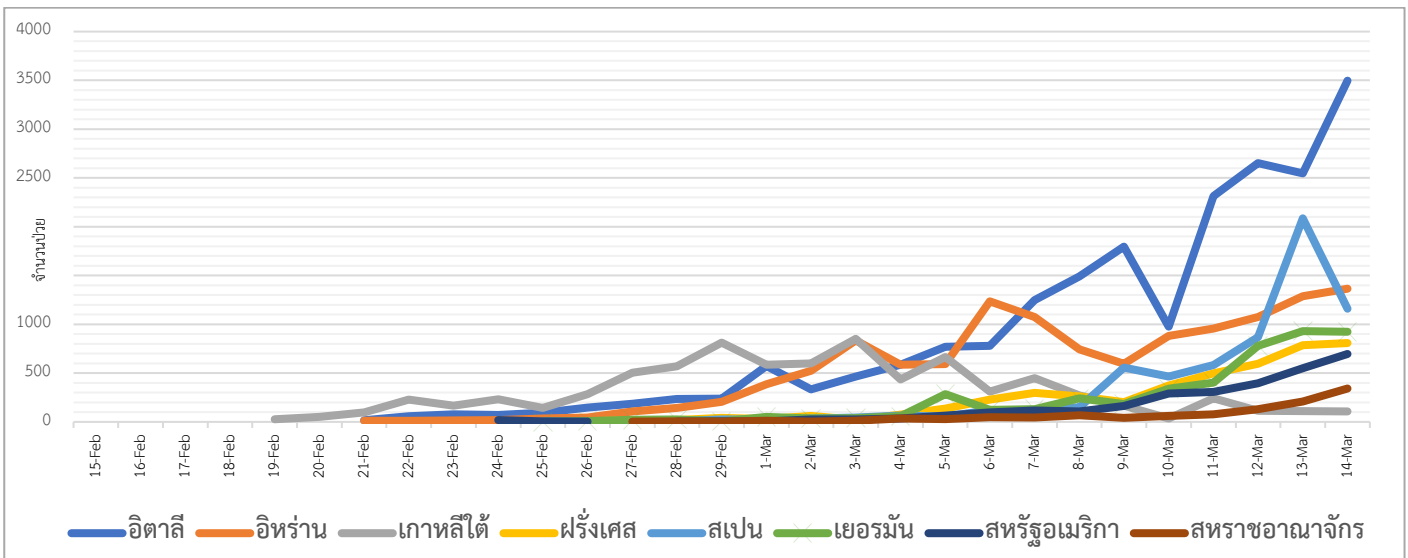
**พื้นที่ตัดออกจากการเฝ้าระวัง ได้หวั่น ลิงค์โปร์**



## แนวโน้มจำนวนผู้ป่วย ผู้เสียชีวิตโรคติดเชื้อไวรัสโคโรนา 2019 ประเทศจีน และ นอกประเทศจีน



## แนวโน้มจำนวนผู้ป่วยใหม่รายวัน โรคติดเชื้อไวรัสโคโรนา 2019 นอกประเทศจีน



## ประเด็นข่าวที่น่าสนใจ ณ วันที่ 15 มีนาคม 2563

**องค์การอนามัยโลก :** ยืนยันว่า ยุโรปเป็นศูนย์กลางการระบาดแห่งใหม่ หลังจากยอดผู้ติดเชื้อภายในประเทศของจีนลดลงอย่างชัดเจนและต่อเนื่อง โดยในวันอาทิตย์มีการรายงานเคสใหม่ซึ่งเป็นผู้ที่เดินทางจากต่างประเทศ 16 คน สูงสุดในรอบสัปดาห์ ทางด้านจีนยังประกาศว่า จะกักกันตัวผู้ที่เดินทางจากต่างประเทศไปยังปักกิ่งทั้งหมด เพื่อป้องกันการระบาดใหญ่ครั้งใหม่

**อิตาลี :** จิโออร์จีโอ วาโลตี นายกรัฐมนตรี Cene ในเบอร์กาโม เมืองทางตอนเหนือของประเทศอิตาลี ได้เสียชีวิตลงแล้วด้วยวัย 70 ปี เมื่อวันศุกร์ที่ 13 มีนาคมที่ผ่านมา หลังเข้ารับการรักษาที่โรงพยาบาล เนื่องจากพบว่า ป่วยจากโควิด-19 ตั้งแต่วันเสาร์ที่ 7 มีนาคม โดยมีอาการติดเชื้อในปอดอย่างรุนแรง อิตาลีประเทศที่เผชิญการระบาดหนักที่สุดในยุโรป สถานการณ์ยังไม่ดีขึ้น และตรงกันข้ามคือย่ำแย่ลง ทั้งที่นายกฯจูเซปเป คอนเต ประกาศปิดประเทศไปตั้งแต่วันจันทร์ที่ 9 มี.ค. ยอดผู้เสียชีวิตรวมผ่าน 1,400 รายไปแล้ว ส่วนยอดผู้ติดเชื้อเพิ่มถึง 20% หรือมากกว่า 21,000 คน นอกจากนี้ สถานการณ์ยังย่ำแย่เพราะพฤติกรรมของผู้คนจำนวนมาก ยังคงไปรวมกลุ่มพบปะสังสรรค์กัน ทั้งที่รัฐมีมาตรการล็อกดาวน์ประเทศแล้ว

**สเปน :** สั่งล็อกดาวน์เกือบทั่วประเทศ ห้ามประชาชนออกจากบ้าน เว้นแต่ไปทำงาน พบแพทย์ หรือซื้ออาหารเท่านั้น ล่าสุดผู้เสียชีวิตจากโควิด-19 ในสเปน สูงสุดอันดับ 2 ในยุโรปรองอิตาลี และภรรยานายกรัฐมนตรีเปโดร ซานเชส เป็น 1 ในผู้ติดเชื้อ

**สหรัฐอเมริกา :** ขยายมาตรการแบนการเดินทางประเทศในยุโรปครอบคลุมสหราชอาณาจักรและไอร์แลนด์ มีผลตั้งแต่วันที่เที่ยงคืนวันจันทร์ (16 มี.ค.)

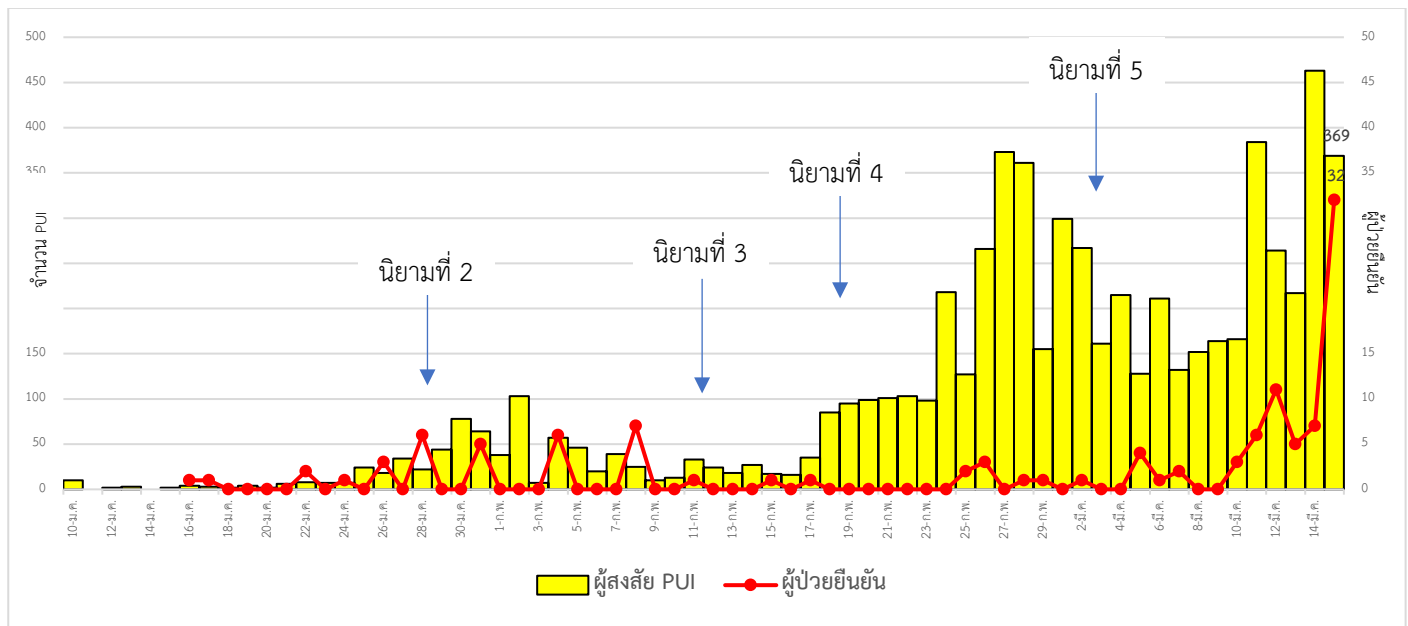
**ออสเตรเลีย :** ประกาศว่า ผู้ที่เดินทางจากต่างประเทศทุกคนจะต้องกักกันตัวเองเป็นเวลา 14 วัน นับจากเที่ยงคืนวันอาทิตย์ ซึ่งเป็นมาตรการเดียวกับที่นิวซีแลนด์เปิดเผยเมื่อวันเสาร์

**มาเลเซีย :** มาเลเซียยืนยันการพบผู้ป่วยโรคติดเชื้อไวรัสโคโรนา 2019 รายใหม่ 190 คนในวันนี้ ถือเป็น การเพิ่มขึ้นสูงสุดในวันเดียว ส่งผลให้ยอดสะสมผู้ติดเชื้อในประเทศพุ่งสูงถึง 428 คนแล้ว ผู้ป่วยโควิด-19 รายใหม่เกือบทั้งหมดเกี่ยวข้องกับงานชุมนุมด้านศาสนา (Jhor Qudamak & Ulamak Malaysia 2020) ที่มัสยิดศรี เปตาลิง ระหว่างวันที่ 27 กุมภาพันธ์ - 2 มีนาคมที่ผ่านมา คาดว่ามีเข้าร่วมประมาณ 16,000 คน ทั้งนี้ รัฐบาลกัวลาลัมเปอร์เริ่มติดตามผู้เข้าร่วมงาน หลังจากที่มีบรูไนยืนยันว่าพบผู้ติดเชื้อไวรัสโคโรนาคนแรกของประเทศ เมื่อวันที่ 10 มีนาคมที่ผ่านมา เป็นชายวัย 53 ปี ที่เดินทางไปเข้าร่วมการชุมนุม โดยงานนี้มีคนไทย 132 คนเข้าร่วม ซึ่งสำนักจุฬาราชมนตรีต้องส่งหนังสือด่วนที่สุดถึงประธานกรรมการอิสลามประจำจังหวัดทั่วประเทศ เพื่อขอความร่วมมือสำรวจข้อมูลผู้เข้าร่วมงานดังกล่าวที่ไม่ได้มีการลงทะเบียนอย่างเป็นทางการ กรมควบคุมโรคจึงไม่สามารถติดตามผู้เข้าร่วมงานเพื่อมาคัดกรองการติดเชื้อ COVID-19 ได้

**ไทย :** เช้าวันที่ 15 มีนาคม ที่ฐานทัพเรือสัตหีบ ได้รับผู้เดินทางจากประเทศอิตาลี จำนวน 83 คน ประกอบด้วย นักศึกษา แลกเปลี่ยน 78 คน นักท่องเที่ยว 3 คน พนักงานสายการบิน 2 คน ในจำนวนนี้ 6 คน เป็นผู้อยู่ในข่ายเฝ้าระวังสังเกตอาการ เนื่องจากมีอาการไอ มีน้ำมูก ไม่มีไข้ ส่งไปรพ.สัตหีบกม.10 จำนวน 3 ราย รพ.บ้านฉาง 1 ราย รพ.มาบตาพุด 1 ราย และรพ.ระยอง 1 ราย ส่วนผู้เดินทางอีก 77 คน ส่งไปพักสังเกตอาการที่อาคารรับรองฐานทัพเรือสัตหีบ จังหวัดชลบุรี จนครบ 14 วัน

• ศูนย์สำรวจความคิดเห็น “นิด้าโพล” เปิดเผยผลสำรวจของประชาชน เรื่อง “COVID-19” จากการสำรวจเมื่อถามประชาชนถึงความกังวลต่อสถานการณ์การแพร่ระบาดของเชื้อไวรัส โคโรนา 2019 ในประเทศไทย พบว่า ประชาชนส่วนใหญ่มีความกังวลมาก มีความกลัวมาก และประชาชนให้ความสำคัญในการใส่หน้ากากในทุกที่ตลอดเวลาเมื่อออกจากบ้าน ส่วนมาตรการที่รัฐบาลควรมีเพื่อแก้ไขปัญหา คือ รัฐบาลควรสั่งไม่ให้คนต่างชาติจากประเทศกลุ่มเสี่ยงเข้าประเทศ

## สถานการณ์การคัดกรองผู้ป่วยสงสัยโรคติดเชื้อไวรัสโคโรนา 2019 ในประเทศไทย ตามอาการ



วันที่ 15 มีนาคม 2563 ณ เวลา 18.00 น. พบผู้ป่วยที่มีอาการตามนิยามเฝ้าระวังโรครายใหม่ จำนวน 369 ราย ดังตาราง

สถานการณ์	ผู้ป่วย PUI สะสม
<b>จำนวนผู้ป่วยที่มีอาการเข้าได้ตามนิยาม</b> <ul style="list-style-type: none"> <li>● คัดกรองพบที่สนามบิน</li> <li>● คัดกรองที่ทำเรือ</li> <li>● เข้ารับการรักษาที่โรงพยาบาลด้วยตนเอง (รพ.เอกชน 2,653 ราย รพ.รัฐ 3,528 ราย)</li> <li>● รับแจ้งจากโรงแรม ศูนย์เฝ้าระวัง มหาวิทยาลัยและมัคคุเทศก์และอู่ตะเภา</li> </ul>	<b>6,545</b> 274 2 6,181 88
<b>จำนวนผู้ป่วยที่มีอาการเข้าได้ตามนิยาม</b> <ul style="list-style-type: none"> <li>● พักรักษาตัวเป็นผู้ป่วยใน (รพ. เอกชน 966 ราย รพ.รัฐ 1,267 ราย)</li> <li>● อาการดีขึ้นและออกจากโรงพยาบาลแล้ว</li> <li>● สังเกตอาการที่แผนกผู้ป่วยนอกและที่บ้าน</li> </ul>	<b>6,545</b> 2,233 4,080 232
<ul style="list-style-type: none"> <li>● จำนวนผู้ป่วยยืนยัน                             <ul style="list-style-type: none"> <li>หายป่วยและแพทย์อนุญาตให้ออกจากโรงพยาบาล</li> <li>อยู่ระหว่างการรักษาพยาบาล</li> <li>เสียชีวิต</li> </ul> </li> <li>● ผู้ป่วยยืนยันที่มีอาการรุนแรง</li> </ul>	<b>114</b> 37 76 1 1

มีผู้ป่วยรักษาหายกลับบ้านได้เพิ่มอีก 2 ราย เป็นชายไทย อายุ 29 ปี และหญิงไทย อายุ 22 ปี จากสถาบันบำราศนราดูร ในวันนี้ มีผู้ป่วยยืนยันเพิ่ม 32 ราย ที่มีความสัมพันธ์กับสถานที่ต่างๆ ดังนี้

- กลุ่มที่ 1 เชื่อมโยงกับสนามมวย จำนวน 9 ราย
- กลุ่มที่ 2 เชื่อมโยงกับสถานบันเทิง จำนวน 8 ราย
- กลุ่มที่ 3 ทำงานสัมผัสกับกลุ่มนักท่องเที่ยว จำนวน 3 ราย
- กลุ่มที่ 4 ผู้เดินทางกลับจากต่างประเทศ จำนวน 7 ราย

กลุ่มที่ 5 เป็นผู้สัมผัสเจ้าของร้านอาหารที่ติดเชื้อ จำนวน 2 ราย

กลุ่มที่ 6 อยู่ระหว่างดำเนินการสอบสวนโรค จำนวน 3 ราย

และยังอยู่ระหว่างรอผลการตรวจทางห้องปฏิบัติการ จำนวน 51 ราย

ขณะนี้ เราพบผู้ป่วยรายใหม่จากสถานที่ที่มีคนหนาแน่น เช่น ผับ สนามมวย ร้านอาหาร จึงขอให้หลีกเลี่ยง หรืองดไปสถานที่ดังกล่าว แต่หากมีความจำเป็นต้องไปขอให้สวมหน้ากากอนามัย หมั่นล้างมือ แยกภาชนะแก้วน้ำ ช้อน หากเป็นผู้ปฏิบัติงานในสถานที่ดังกล่าวขอให้สวมหน้ากากอนามัย หมั่นล้างมือด้วยเจลแอลกอฮอล์บ่อยๆ ส่วนผู้ประกอบการให้เพิ่มความถี่ในการทำความสะอาดสถานที่ โต๊ะ เก้าอี้ และเปิดหน้าต่าง ประตู ระบายอากาศทุกวัน นอกจากนี้ ขอให้แจ้งการเดินทางไปต่างประเทศ เพื่อลดการแพร่ระบาดของโรค ทั้งนี้ ร้านอาหาร สถานบันเทิง ที่พบผู้ป่วย กรุงเทพมหานคร ได้ดำเนินการลงพื้นที่ทำความสะอาดเรียบร้อยแล้ว โดยในสัปดาห์หน้า คณะกรรมการโรคติดต่อ กทม. จะมีการจัดประชุมเพื่อดำเนินการตามกฎหมาย มาตรา 35 พ.ร.บ.โรคติดต่อ พ.ศ. 2558 ซึ่งการจะสั่งปิดสถานที่ใดๆ ต้องได้รับการเห็นชอบจาก คณะกรรมการโรคติดต่อจังหวัด

## ผลงานการคัดกรองผู้ป่วยสงสัยโรคติดเชื้อไวรัสโคโรนา 2019 ในจังหวัดประจวบคีรีขันธ์

### 1.การคัดกรองผู้โดยสารด่านสนามบินหัวหิน อ.หัวหิน จ.ประจวบคีรีขันธ์

วันที่	จำนวนผู้โดยสาร	เดินทางมาจากพื้นที่ติดโรค/พื้นที่ระบาด	จำนวนที่ได้รับการคัดกรอง	ผู้มีอาการตามนิยาม
5 ม.ค.-13 มี.ค. 2563	4,701	36	4,701	0
15 มี.ค.2563	49	0	49	0
รวม	4,750	36	4,750	0

จำนวนคัดกรอง ตั้งแต่วันที่ 5 มกราคม - 15 มีนาคม 2563 จำนวนผู้โดยสารทั้งสิ้น 4,750 คน เป็นชาวจีน 32 คน ญี่ปุ่น 2 คน เยอรมัน 1 คน อิตาลี 1 ไม่พบผู้มีอาการเข้านิยามการเฝ้าระวัง

### 2.การคัดกรองผู้เดินทางเข้าประเทศที่จุดผ่อนปรนพิเศษชายแดนไทย-พม่า ช่องทางด่านสิงขร อ.เมือง จ.ประจวบคีรีขันธ์

จำนวนคัดกรองวันที่ 15 มีนาคม 2563 ผู้เดินทางเข้าประเทศเป็นชาวไทย 44 ราย ชาวพม่า 224 ราย รวม 268 ราย ไม่พบผู้มีอาการเข้านิยาม

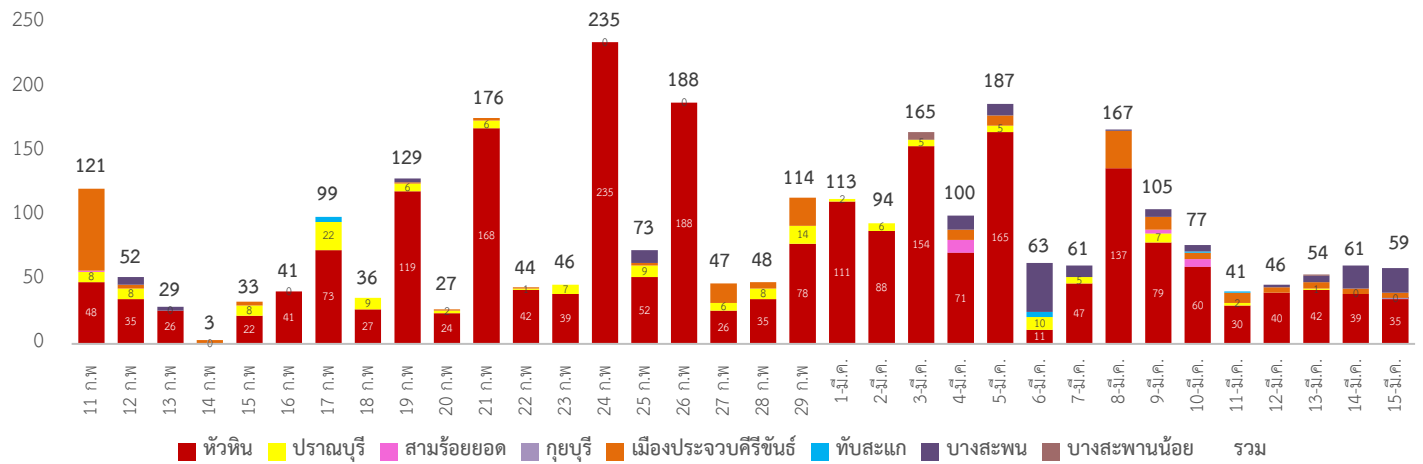
ตั้งแต่วันที่ 1 กุมภาพันธ์ - 15 มีนาคม 2563 จำนวนคัดกรองสะสม เป็นชาวไทย 783 คน ชาวพม่า 5,519 คน รวม 6,302 คน

### 3.การคัดกรองท่าเรือบางสะพาน

ตั้งแต่วันที่ 31 มกราคม ถึงวันที่ 12 มีนาคม 2563 คัดกรองทั้งหมด 2,108 คน ชาวจีน 165 คน ฟิลิปปินส์ 4 ราย ไม่พบผู้เข้านิยามเฝ้าระวัง

## กิจกรรมการเฝ้าระวัง ค้นหาผู้ป่วยสงสัยโรคติดเชื้อไวรัสโคโรนา 2019 ในพื้นที่

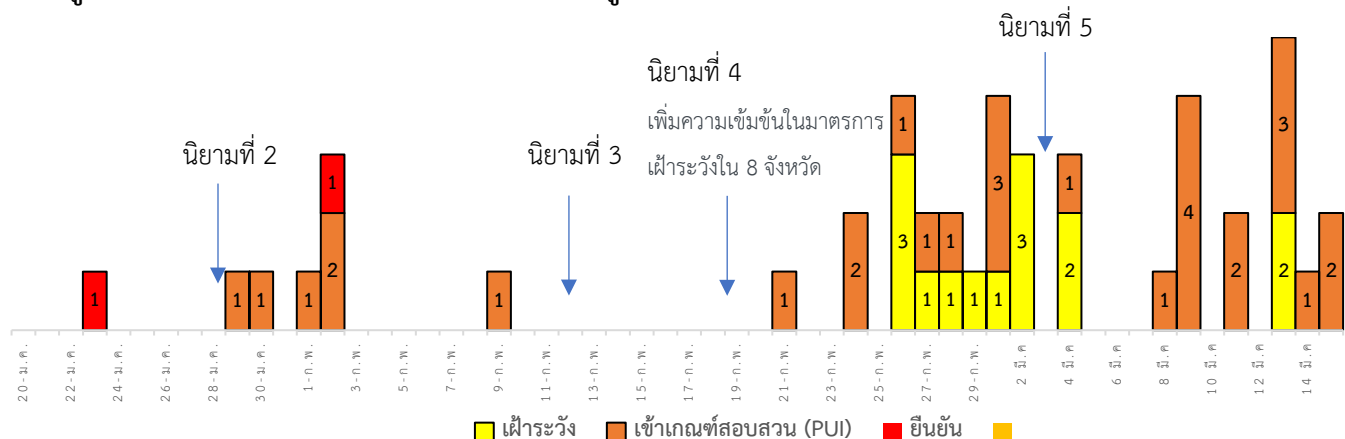
จำนวนคัดกรองนักท่องเที่ยวต่างชาติจากพื้นที่ระบาด ที่เดินทางเข้ามาพักในจังหวัดประจวบคีรีขันธ์ ตั้งแต่วันที่ 11 กุมภาพันธ์- 14 มีนาคม 2563 จำนวน 2,950 ราย ไม่พบผู้มีอาการเข้าตามนิยามเฝ้าระวัง



## ผลงานการติดตามแยกกัก คุ่มไว้มักเกต ผู้เดินทางมาจากประเทศที่ต้องเฝ้าระวังรายอำเภอ

อำเภอ	ผู้เดินทางมาจากประเทศเฝ้าระวังใหม่				อยู่ระหว่างติดตาม ใหม่+เก่า				จบการติดตาม				ผู้มีอาการตามนิยามเฝ้าระวัง
	แรงงานไทยในเกาหลีใต้	พื้นที่เขตติดโรค	พื้นที่ระบาด	รวม	แรงงานไทยในเกาหลีใต้	พื้นที่เขตติดโรค	พื้นที่ระบาด	รวม	แรงงานไทยในเกาหลีใต้	พื้นที่เขตติดโรค	พื้นที่ระบาด	รวม	
หัวหิน		34	1	35	1	35	13	49		17		17	0
ปรามบุรี							2	2					0
สามร้อยยอด						4		4					0
กุยบุรี			1	1		3	1	4					0
เมือง		1	3	4		2	15	17					0
ทับสะแก						1		1					0
บางสะพาน			19	19		1	60	61		1		1	0
บางพานน้อย							1	1					0
รวม		35	24	59	1	46	92	139	0	18	0	18	0

## จำนวนผู้ป่วยเฝ้าระวัง เข้าเกณฑ์สอบสวน (PUI) และ ผู้ป่วยยืนยันโรคติดเชื้อไวรัสโคโรนา 2019 จังหวัดประจวบคีรีขันธ์



การรับแจ้งผู้ป่วยที่ต้องเฝ้าระวังประจำวัน ที่ 15 มีนาคม 2563 จำนวน 2 ราย

อำเภอเมือง

เพศชาย อายุ 13 ปี สัญชาติไทย มารพ. 12 มี.ค.63 ด้วยอาการไข้ 37.8 กินได้น้อย หายใจเหนื่อย ปฏิเสธประวัติสัมผัสผู้เดินทางไปประเทศพื้นที่เสี่ยง 15 มี.ค.63 อสม.แจ้งรพ.สต. แม่ของเด็กเดินทางกลับมาจากฮ่องกงเมื่อ 8 มี.ค.63 มาเฝ้าลูกอยู่ที่รพ. ชักประวัติแม่เดินทางไปฮ่องกงจริง อาการปกติ ไม่มีไข้ รพ.ดำเนินการตามแนวทาง แยกตัวที่บ้าน 14 วัน **ได้รับส่งตรวจทางห้องปฏิบัติการ ผลไม่พบเชื้อ**

อำเภอหัวหิน

เพศหญิง อายุ 22 ปี สัญชาติไทย พนักงานร้านอาหารญี่ปุ่นในห้างแห่งหนึ่ง 15 มี.ค.63 มารพ.ด้วยอาการ ไข้ 37.6 ไอมีเสมหะเล็กน้อย ปวดเมื่อยกล้ามเนื้อ ปวดศีรษะ ถ่ายเหลว 1 ครั้ง ประวัติให้บริการลูกค้าสัมผัสชาวต่างชาติเป็นประจำ **ได้รับส่งตรวจทางห้องปฏิบัติการ รอผลตรวจ**

รายงานผู้ป่วยสงสัย/ยืนยันโรคติดเชื้อไวรัสโคโรนา 2019 ในจังหวัดประจวบคีรีขันธ์

No.	รพ.	เพศ	อายุ	สัญชาติ	วันเริ่มป่วย	วันรักษา	ผู้สัมผัส		สถานะผู้ป่วย
							High	Low	
<b>ผู้ป่วยยืนยัน</b>									
1	กรุงเทพหัวหินไทย รายที่ 8	หญิง	73	จีน	21 ม.ค.63	23 ม.ค.63	0	0	<ul style="list-style-type: none"> <li>• <u>ออกจาก รพ. 18 ก.พ.63</u></li> <li>• ติดตามผู้สัมผัส 43 ราย จบการติดตาม</li> <li>• ผู้สัมผัส <b>พบเชื้อ 1 ราย (Number 2)</b></li> </ul>
2	หัวหินไทย รายที่ 22	ชาย	45	ไทย	23 ม.ค.63	2 ก.พ.63	0	0	<ul style="list-style-type: none"> <li>• <u>ออกจาก รพ. 14 ก.พ.63</u></li> <li>• ติดตามผู้สัมผัส 31 ราย จบการติดตาม</li> </ul>
<b>ผู้ป่วยเข้าเกณฑ์สอบสวนโรค (PUI)</b>									
1	ประจวบ	หญิง	39	ไทย	28 ม.ค.63	29 ม.ค.63	0	0	<u>ออกจาก รพ. 1 ก.พ.63</u> <b>ผลไม่พบเชื้อ</b>
2	หัวหิน	ชาย	39	จีน HK	29 ม.ค.63	30 ม.ค.63	0	0	<u>ออกจาก รพ. 31 ม.ค.63</u> <b>ผลไม่พบเชื้อ</b>
3	ประจวบ	ชาย	21	ไทย	27 ม.ค.63	1 ก.พ.63	0	0	<u>ออกจาก รพ. 5 ก.พ.63</u> <b>ผลไม่พบเชื้อ</b>
4	กรุงเทพหัวหิน	หญิง	6	จีน	1 ก.พ.63	2 ก.พ.63	0	0	<u>ออกจาก รพ. 7 ก.พ.63</u> <b>ผลไม่พบเชื้อ</b>
5	กรุงเทพหัวหิน	ชาย	32	อังกฤษ	31 ม.ค.63	2 ก.พ.63	0	0	<u>ออกจากรพ. 3 ก.พ.63</u> <b>ผลไม่พบเชื้อ</b>
6	ประจวบ	หญิง	53	ไทย	8 ก.พ.63	9 ก.พ.63	0	0	<u>แยกรักษาตัวที่บ้าน</u> <b>ผลไม่พบเชื้อ</b>
7	หัวหิน	ชาย	31	ไทย	19 ก.พ.63	21 ก.พ.63	0	0	<u>แยกรักษาตัวที่บ้าน</u> <b>ผลไม่พบเชื้อ</b>
8	ปราณบุรี	ชาย	54	ไทย	22 ก.พ.63	24 ก.พ.63	0	0	<u>ออกจากรพ. 4 มี.ค.</u> <b>ผลไม่พบเชื้อ</b>
9	บางสะพาน	ชาย	32	พม่า	19 ก.พ.63	24 ก.พ.63	0	0	<b>ผลไม่พบเชื้อ</b>
10	หัวหิน	หญิง	20	ไทย	12 ก.พ.63	26 ก.พ.63	0	0	<u>ออกจากรพ. 27 ก.พ.63</u> <b>ผลไม่พบเชื้อ</b>
11	ทับสะแก	ชาย	2	ไทย	26 ก.พ.63	26 ก.พ.63	0	0	<u>ออกจากรพ. 3 มี.ค.63</u> <b>ผลไม่พบเชื้อ</b>
12	ประจวบ	ชาย	62	เกาหลี	25 ก.พ.63	25 ก.พ.63	0	0	<u>ออกจากรพ. 7 มี.ค.63</u> <b>ผลไม่พบเชื้อ</b>
13	ค่ายธนะรัชต์	ชาย	28	ไทย	27 ก.พ.63	28 ก.พ.63	0	0	<u>ออกจากรพ. 4 มี.ค.63</u> <b>ผลไม่พบเชื้อ</b>
14	หัวหิน	หญิง	43	ไทย	28 ก.พ.63	1 มี.ค.63	0	0	<u>ออกจากรพ. 2 มี.ค.63</u> <b>ผลไม่พบเชื้อ</b>
15	ประจวบ	ชาย	23	ไทย	27 ก.พ.63	1 มี.ค.63	0	0	<u>ออกจากรพ. 4 มี.ค.63</u> <b>ผลไม่พบเชื้อ</b>
16	กรุงเทพหัวหิน	หญิง	4	เยอรมัน	4 มี.ค.63	4 มี.ค.63	0	0	<u>แยกรักษาตัวโรงแรม</u> <b>ผลไม่พบเชื้อ</b>

17	ปราณบุรี	หญิง	38	ไทย	7 มี.ค.63	8 มี.ค.63	0	0	ออกจากรพ. 9 มี.ค.63 ผลไม่พบเชื้อ
18	กุยบุรี	ชาย	37	ไทย	9 มี.ค.63	9 มี.ค.63	0	0	ออกจากรพ. 10 มี.ค.63 ผลไม่พบเชื้อ
19	กุยบุรี	หญิง	33	ไทย	9 มี.ค.63	9 มี.ค.63	0	0	ออกจากรพ. 10 มี.ค.63 ผลไม่พบเชื้อ
20	กุยบุรี	หญิง	8	ไทย	9 มี.ค.63	9 มี.ค.63	0	0	ออกจากรพ. 10 มี.ค.63 ผลไม่พบเชื้อ
21	หัวหิน	ชาย	59	เยอรมัน	4 มี.ค.63	9 มี.ค.63	0	0	ออกจากรพ. 10 มี.ค.63 ผลไม่พบเชื้อ
22	ประจวบ	หญิง	45	ไทย	10 มี.ค.63	11 มี.ค.63	0	0	ออกจากรพ. 14 มี.ค.63 ผลไม่พบเชื้อ
23	หัวหิน	ชาย	66	เยอรมัน	11 มี.ค.63	11 มี.ค.63	0	0	ออกจากรพ. 14 มี.ค.63 ผลไม่พบเชื้อ
24	ประจวบ	หญิง	26	ไทย	12 มี.ค.63	13 มี.ค.63	0	0	ออกจากรพ. 14 มี.ค.63 ผลไม่พบเชื้อ
25	หัวหิน	หญิง	27	ไทย	11 มี.ค.63	13 มี.ค.63	0	0	ออกจากรพ. 14 มี.ค.63 ผลไม่พบเชื้อ
26	หัวหิน	หญิง	26	ไทย	11 มี.ค.63	13 มี.ค.63	0	0	ออกจากรพ. 14 มี.ค.63 ผลไม่พบเชื้อ
27	หัวหิน	ชาย	30	ไทย	14 มี.ค.63	14 มี.ค.63	0	0	ออกจากรพ. 15 มี.ค.63 ผลไม่พบเชื้อ
28	ประจวบ	ชาย	13	ไทย	11 มี.ค.63	12 มี.ค.63	0	0	ยังรักษาอยู่ ผลไม่พบเชื้อ
29	หัวหิน	หญิง	22	ไทย	13 มี.ค.63	15 มี.ค.63	ระหว่างติดตาม		ยังรักษาอยู่ รอผลตรวจ

### มาตรการภายในจังหวัดประจวบคีรีขันธ์

1. ทุกโรงพยาบาล/โรงพยาบาลส่งเสริมสุขภาพตำบล จัดทำป้ายคัดกรองไว้ที่ OPD/ ER ทั้งในเวลาและนอกเวลา
2. ทุกโรงพยาบาลกำหนดเส้นทางเคลื่อนย้ายผู้ป่วยที่เข้าเกณฑ์สอบสวนโรคและซ้อมการเคลื่อนย้ายผู้ป่วย
3. กำหนดห้องแยกผู้ป่วย(ห้องพิเศษ) และเตรียม Cohort Ward
4. กำหนดทีมงาน/ ฝึกซ้อมการใส่ชุด PPE และการทำลายเชื้อ
  - ทีมแพทย์รักษา                   - ทีมพยาบาล
  - ทีม Lab                               - ทีมสอบสวนโรค
  - ทีมทำความสะอาด               - ทีม IC ที่คอยกำกับ
5. จัดเตรียมยา เวชภัณฑ์ และทรัพยากร ให้เหมาะสมและเพียงพอ
6. หากพบผู้ที่เข้าเกณฑ์การสอบสวนโรคให้รักษาไว้ที่ รพ.นั้นๆ
7. ถ้าผู้ป่วย มีอาการหนักขึ้น ให้ส่งต่อตามระบบเดิม โดยต้องรับรักษาภายในจังหวัด ถ้าจะออกนอกจังหวัดจะอยู่ในความรับผิดชอบของ เขตสุขภาพที่ 5/ กระทรวงสาธารณสุข
8. สำนักงานสาธารณสุขจังหวัดประจวบคีรีขันธ์ พัฒนาคัดทีม CDCU การใช้ PPE, การทำลายเชื้อ, การสอบสวน, เก็บตัวอย่าง
9. ประชาสัมพันธ์เชิงรุกและการให้ข้อมูลแก่สาธารณะ
  - ให้ประชาชนมีการสวมใส่หน้ากากอนามัยชนิดกระดาษหรือผ้า ในกรณีเข้าไปที่มีคนจำนวนมาก ได้แก่ ตลาด ห้างสรรพสินค้า โรงภาพยนตร์ โรงพยาบาล รถตู้ รถแท็กซี่ เครื่องบิน เป็นต้น
  - การกำจัดหน้ากากอนามัย สำหรับประชาชนให้ใส่ในถุงพลาสติกมัดปากถุงให้แน่นแล้วนำไปให้รพ.สต.ในพื้นที่กำจัดที่เตาเผาขยะติดเชื้อ สำหรับหน่วยงาน ให้มีถังขยะติดเชื้อเพื่อทิ้งหน้ากากอนามัยที่ใช้แล้ว
  - ล้างมือด้วยสบู่บ่อยๆหรือ 70% แอลกอฮอล์แฮนด์เจล
  - กินร้อน ช้อนกลาง ใช้ของใช้ส่วนตัว ไม่ใช้ร่วมกับคนอื่น รวมทั้งคนในบ้านด้วยกัน
  - จัดทำและให้ข้อมูลวิทยุ, สื่อสาธารณะต่างๆ ตามระบบการสื่อสารของกระทรวงสาธารณสุข

ทีมตระหนักู้สถานการณ์จังหวัดประจวบคีรีขันธ์