



ศูนย์ปฏิบัติการภาวะฉุกเฉินด้านการแพทย์และสาธารณสุข
สำนักงานสาธารณสุขจังหวัดบุรีรัมย์
กรณี โรคติดเชื้อไวรัสโคโรนา 2019

ฉบับที่ 831 EOC ครั้งที่ 428 วันที่ 29 พฤษภาคม 2565 เวลา 09.00 น.

OMICRON
SARS-COV-2 VARIANT

code: B.1.1.529





รายงานสถานการณ์ COVID-19 ประจวบคีรีขันธ์

ประจวบคีรีขันธ์ ตั้งแต่ 1 ม.ค.-29 พ.ค.2565

รายใหม่วันนี้

+34

ในจังหวัด 30 นอกจังหวัด 0

ผู้ป่วยยืนยันสะสม

23,299

รักษาหาย/ออกจากรพ.

23,108

+34 (99.2%)

เสียชีวิต

96(+0)

(0.12%) จาก PCR+ATK

ผลงานการฉีดวัคซีน



รวมฉีดเพิ่ม

0 โดส

รวมฉีดแล้ว 1,065,196 โดส

ระบบเฝ้าระวังฯ

34

ระบบเฝ้าระวังและ

บริการสะสม **22,931**

เรือนจำ

0

เรือนจำสะสม

17

หลบหนีเข้าเมือง

0

หลบหนีเข้าเมืองสะสม

217

ติดจากต่างประเทศ

0

ติดจากต่างประเทศสะสม

134

จำนวนผู้ป่วยยืนยันสะสมตั้งแต่ปี 2563

ป่วย

44,011

รักษาหาย

43,202

เสียชีวิต

215

ตรวจ ATK พบเชื้อวันนี้

276

จำนวนผู้ป่วยเข้าข่ายสะสม

55,788



การใช้เตียงรักษาผู้ป่วยใน รพ.

ทั้งหมด

ใช้ไป

คงเหลือ

อัตราครองเตียง

662

95

567

14.4

ระดับเตียงตามความรุนแรงของโรค

สาย

ระดับ

1

(ไม่มีอาการ/อาการเล็กน้อย)

47

ระดับ

1

(อาการปานกลาง)

27

ระดับ

2.1

(ใช้ oxygen low flow)

10

อัตราครองเตียงระดับ 2-3

ระดับ

2.2

(ใช้ oxygen high flow)

12.4%

3

ระดับ

3

(ใส่ท่อ & เครื่องช่วยหายใจ)

8



รักษา CI 12 สาย



รักษา HI 534 สาย



เข็มที่ 1

+0 สาย



ร้อยละ 78.5 ของประชากร

สะสม 454,028 สาย



เข็มที่ 2

+0 สาย



ร้อยละ 73.6 ของประชากร

สะสม 425,472 สาย



เข็มที่ 3

+0 สาย



ร้อยละ 29.2 ของประชากร

สะสม 168,656 สาย



เข็มที่ 4

+0 สาย

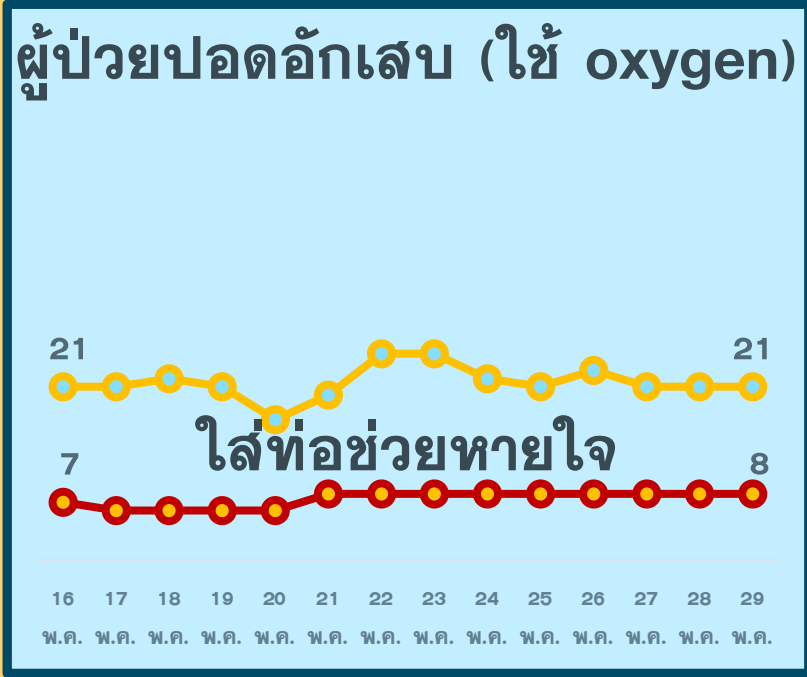
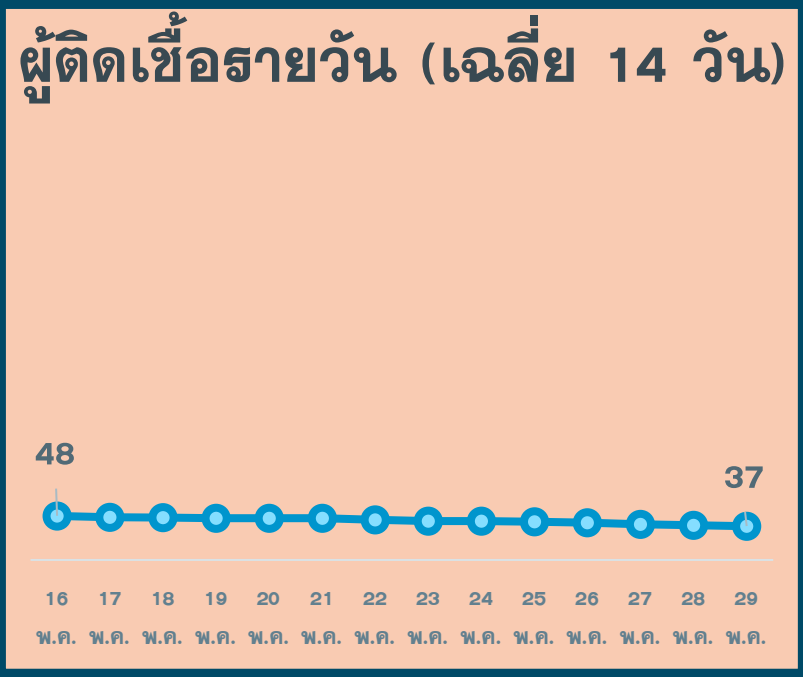


ร้อยละ 3.0 ของประชากร

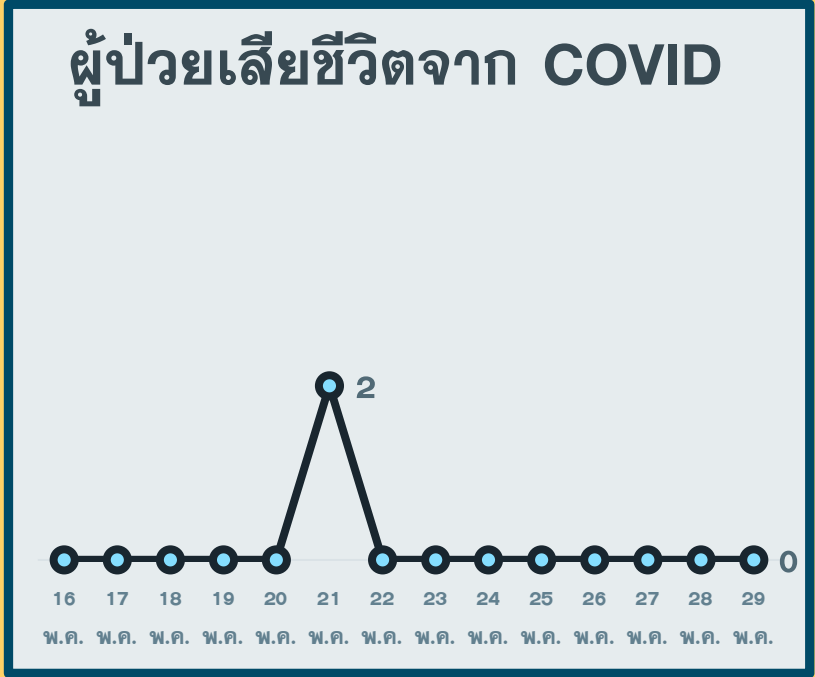
สะสม 17,040 สาย

สถานการณ์ COVID-19 จ.ประจวบคีรีขันธ์

ผู้ติดเชื้อ ผู้ป่วยปอดอักเสบ ผู้ป่วยใส่ท่อหายใจ และผู้เสียชีวิต



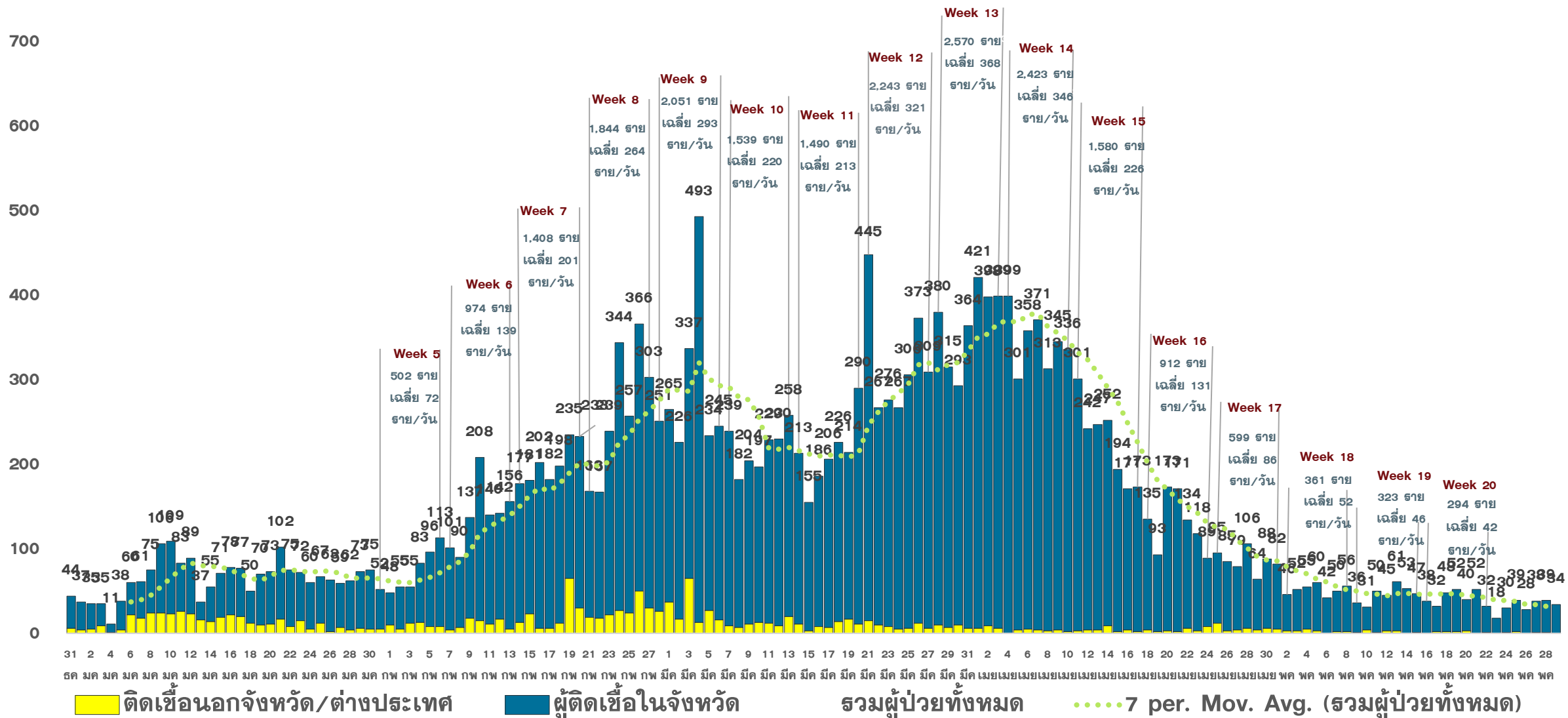
*จำนวนผู้ป่วยปอดอักเสบและใส่ท่อช่วยหายใจที่รักษาอยู่



*รายงานตามวันที่เสียชีวิต

แนวโน้มการพบผู้ป่วยยืนยัน COVID-19 ตามวันที่รายงาน จ.ประจวบคีรีขันธ์

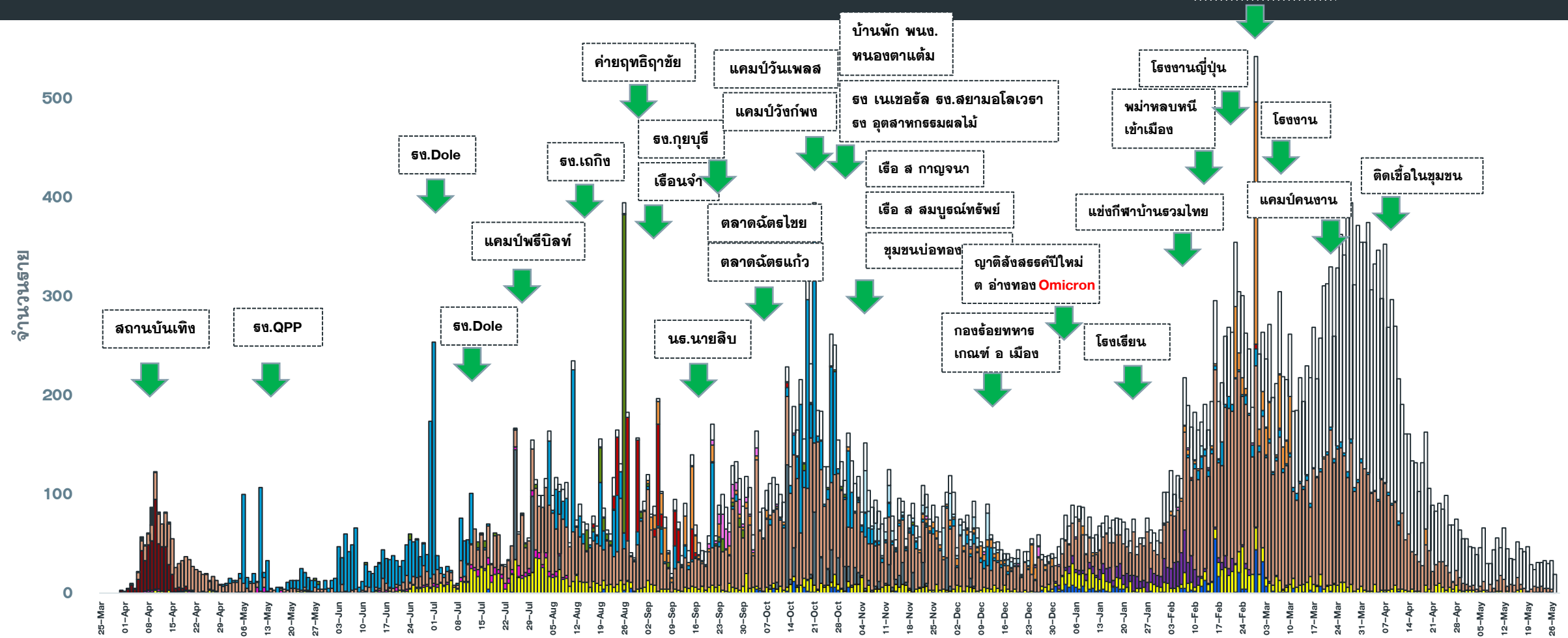
ณ 29 พ.ค.65



แนวโน้มผู้ป่วย COVID-19 ตามวันเริ่มป่วย จำแนกประเภทความเสี่ยง

ตั้งแต่ 25 มี.ค.-29 พ.ค.65

ค่าย/โรงเรียนทหาร



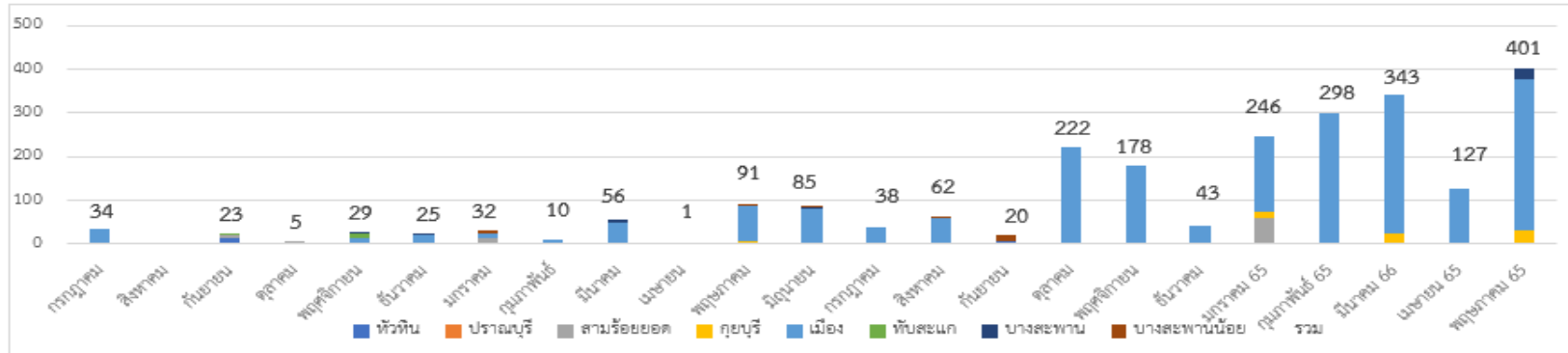
- ติดเชื้อจาก ตปท
- ติดเชื้อจากต่างจังหวัด
- โรงเรียน
- แคมป์คนงาน
- ไปสถานที่ชุมชน เช่น สถานที่ท่องเที่ยว ตลาด ห้างสรรพสินค้า
- สถานบันเทิง
- สัมผัสใกล้ชิดผู้ป่วยยืนยันก่อนหน้า
- อาชีพเสี่ยง เช่น ทำงานในสถานที่แออัด
- รวมโรงงาน
- AS ACF
- เรือนจำ
- ค่ายทหาร
- ตลาด
- ประมง
- ติดเชื้อในชุมชน/ระหว่างสอบ

จำนวนผู้ป่วยยืนยัน COVID-19 รายอำเภอ จ.ประจวบคีรีขันธ์ ตามวันที่รายงาน

ข้อมูล 29 พ.ค.65

| อำเภอ | 1 ม.ค.-21 พ.ค. | 22 พ.ค. | 23 พ.ค. | 24 พ.ค. | 25 พ.ค. | 26 พ.ค. | 27 พ.ค. | 28 พ.ค. | รวม | เฉลี่ย 7 วัน ย้อนหลัง |
|-----------------|----------------|-----------|-----------|-----------|-----------|-----------|-----------|-----------|---------------|--------------------------|
| หัวหิน | 6,442 | 5 | 4 | 10 | 7 | 8 | 8 | 2 | 6,486 | 6 |
| ปราณบุรี | 3,275 | 0 | 3 | 1 | 0 | 0 | 0 | 2 | 3,281 | 1 |
| สามร้อยยอด | 2,415 | 4 | 4 | 9 | 1 | 9 | 3 | 5 | 2,450 | 5 |
| กุยบุรี | 1,024 | 4 | 0 | 0 | 3 | 0 | 3 | 1 | 1,035 | 2 |
| เมือง | 5,219 | 0 | 15 | 14 | 12 | 15 | 20 | 15 | 5,310 | 13 |
| ทับสะแก | 1,444 | 0 | 0 | 5 | 2 | 1 | 0 | 4 | 1,456 | 2 |
| บางสะพาน | 1,794 | 4 | 4 | 0 | 2 | 4 | 4 | 3 | 1,815 | 3 |
| บางพานน้อย | 1,092 | 1 | 0 | 0 | 1 | 1 | 1 | 2 | 1,098 | 1 |
| เรื่อนจำ | 17 | 0 | 0 | 0 | 0 | 0 | 0 | 0 | 17 | 0 |
| หลบหนีเข้าเมือง | 217 | 0 | 0 | 0 | 0 | 0 | 0 | 0 | 217 | 0 |
| ต่างประเทศ | 134 | 0 | 0 | 0 | 0 | 0 | 0 | 0 | 134 | 0 |
| รวม | 23,073 | 18 | 30 | 39 | 28 | 38 | 39 | 34 | 23,299 | 32 |

ตรวจชาวต่างด้าวที่ถูกจับกุมกรณีหลบหนีเข้าเมือง เร่ร่อน และชาวไทยลักลอบข้ามแดนจากเมียนมา



ตั้งแต่ 13 ก.ค 63-28 พ.ค.65

จำนวน 167 เหตุการณ์

จำนวน 2,369 ราย

พบผู้ติดเชื้อ 308 ราย

| เหตุการณ์ล่าสุด เดือน พฤษภาคม 2565 | ตรวจ RT-PCR/ATK | ผลตรวจ |
|---|-----------------|------------|
| 25 พ.ค.65 กรณีชาวเมียนมา หลบหนีเข้าเมือง เข้าทางช่องทางธรรมชาติ จับได้ที่ ถนนสาธารณะ บ้านเนินแก้ว ม.5 ต.อ่าวน้อย อ.เมือง เดินทางมาจาก พะโค 7 ราย มะกูด 7 ราย เมาะลำไย 1 ราย ย่างกุ้ง 4 ราย อิระวดี 2 ราย ตรวจ ATK ไม่พบเชื้อ | 21 | ไม่พบเชื้อ |
| 25 พ.ค.65 กรณีชาวเมียนมา หลบหนีเข้าเมือง เกิดอุบัติเหตุแหกโค้ง ถนนเส้น หุ่นน้อย-เขาแดง อ.กุยบุรี เดินทางมาจาก ยะฮู 1 ราย เมียววู 1 ราย อียะวะดี 2 ราย ยะไซ 24 ราย บาโท 2 ราย ย่างกุ้ง 2 ราย ตรวจ ATK ไม่พบเชื้อ | 32 | ไม่พบเชื้อ |
| 26 พ.ค.65 กรณีชาวเมียนมา หลบหนีเข้าเมือง เข้าทางช่องทางธรรมชาติ จับได้ที่ บริเวณถนนสายบ้านโปรงเกตุ-บ้านสองแกลลอน ม.7 ต.ห้วยทราย อ.เมือง เดินทางมาจาก ทวาย 4 ราย พะโค 5 ราย มะริด 1 ราย ยะไซ 11 ราย ตรวจ ATK ไม่พบเชื้อ | 21 | ไม่พบเชื้อ |
| 28 พ.ค.65 กรณีชาวเมียนมา หลบหนีเข้าเมือง เข้าทางช่องทางธรรมชาติ จับได้ที่ บริเวณชายป่าสวนยาง ใกล้ช่องทางธรรมชาติหุบตาแฉะ ม.6 ต.คลองวาฬ อ.เมือง เดินทางมาจาก ทวาย 22 ราย เนปีดอร์ 3 ราย ปะโค 8 ราย เมาะลำไย 2 ราย ยะไซ 3 ราย ย่างกุ้ง 16 ราย รอดตรวจ ATK 29 พ.ค.65 | 54 | รอดผล |
| 28 พ.ค.65 กรณีชาวเมียนมา หลบหนีเข้าเมือง เข้าทางช่องทางธรรมชาติ จับได้ที่ บนถนนเพชรเกษม ขาขึ้นกทม. บริเวณหน้าโรงงานทิปโก้ ม.16 ต.อ่าวน้อย อ.เมือง เดินทางมาจาก ทวาย 4 ราย ยะไซ 12 ราย | 16 | รอดผล |



แนวโน้มผู้ป่วย COVID-19 กลุ่ม HCW จ.ประจวบคีรีขันธ์ ตามวันที่รายงาน

ข้อมูล 29 พ.ค.65

ประเภทการติดเชื้อ

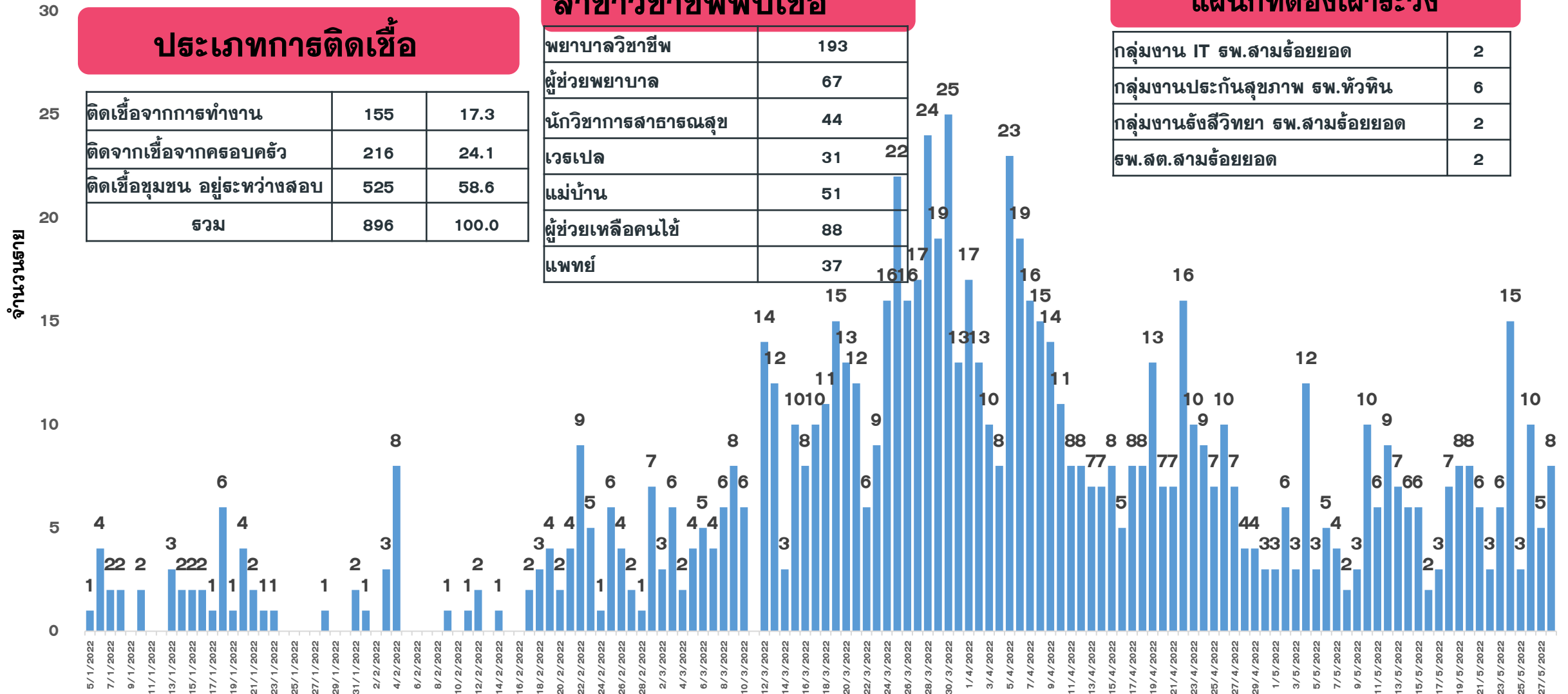
| | | |
|---------------------------------|-----|-------|
| ติดเชื้อจากการทำงาน | 155 | 17.3 |
| ติดจากเชื้อจากครอบครัว | 216 | 24.1 |
| ติดเชื้อชุมชน อยู่ระหว่างสอบสวน | 525 | 58.6 |
| รวม | 896 | 100.0 |

สาขาวิชาชีพพบเชื้อ

| | |
|---------------------|-----|
| พยาบาลวิชาชีพ | 193 |
| ผู้ช่วยพยาบาล | 67 |
| นักวิชาการสาธารณสุข | 44 |
| เวรเปล | 31 |
| แม่บ้าน | 51 |
| ผู้ช่วยเหลือคนไข้ | 88 |
| แพทย์ | 37 |

แผนกที่ต้องเฝ้าระวัง

| | |
|----------------------------------|---|
| กลุ่มงาน IT รพ.สามร้อยยอด | 2 |
| กลุ่มงานประกันสุขภาพ รพ.หัวหิน | 6 |
| กลุ่มงานรังสีวิทยา รพ.สามร้อยยอด | 2 |
| รพ.สต.สามร้อยยอด | 2 |



จำนวนผู้ป่วย COVID-19 กลุ่ม HCW จ.ประจวบคีรีขันธ์ ตามวันที่รายงาน

ข้อมูล 29 พ.ค.65

| หน่วยงาน | ต.ป.สะสม ตั้งแต่ ม.ค. | จำนวนผู้ป่วย | | | | | | |
|--------------------|--------------------------|--------------|-----------|----------|-----------|----------|----------|---------|
| | | 23 พ.ค. | 24 พ.ค. | 25 พ.ค. | 26 พ.ค. | 27 พ.ค. | 28 พ.ค. | 29 พ.ค. |
| รพ.หัวหิน | 269 | 2 | 8 | 1 | 3 | 1 | 2 | |
| รพ.ปราณบุรี | 68 | | 2 | 1 | 1 | | 1 | |
| รพ.สามร้อยยอด | 62 | 2 | 4 | | 4 | 2 | | |
| รพ.กุยบุรี | 2 | | | | | | | |
| รพ.ประจวบคีรีขันธ์ | 143 | | | | | 1 | 1 | |
| รพ.ทับสะแก | 37 | | | | | 1 | | |
| รพ.บางสะพาน | 78 | 1 | | | | | 1 | |
| รพ.บางสะพานน้อย | 37 | | | | | | | |
| รพ.ค่ายธนระรัต | 6 | | | | | | | |
| รพ.กรุงเทพ-หัวหิน | 61 | | 1 | | 1 | | 1 | |
| รพ.ชานเปาโล | 31 | | | | | | | |
| สสอ. | 6 | | | | | | | |
| รพ.สต. | 87 | 1 | | 1 | 1 | | 2 | |
| สสจ. | 9 | | | | | | | |
| รวม | 896 | 6 | 15 | 3 | 10 | 5 | 8 | |

อาการทางระบบ หัวใจและปอด

ในผู้ป่วยที่มีภาวะ Long COVID



อาการที่พบได้บ่อย



เจ็บหน้าอก

ใจสั่น



เหนื่อยเรื้อรัง

ไอเรื้อรัง



ปัจจัยเสี่ยง



- เพศหญิง
- มีประวัติโรคหัวใจ
- มีอาการติดเชื้อโควิด-19 ที่รุนแรง

แนวทางการดูแลตนเอง



รับประทานอาหารให้ครบ 5 หมู่ และพักผ่อนให้เพียงพอ



ฟื้นฟูสมรรถภาพปอดโดยการออกกำลังกาย
ชนิดแอโรบิกแบบเบา และฝึกการหายใจแบบช้าและลึก

หากอาการดังกล่าวกระทบต่อการดำเนินชีวิตประจำวัน ควรพบแพทย์
ที่โรงพยาบาลใกล้บ้านหรือโรงพยาบาลที่เคยรักษาโรคโควิด-19 เพื่อขอรับคำปรึกษา

สอบถามเพิ่มเติมได้ที่ สถาบันโรคทรวงอก 02 547 0999



กรมการแพทย์

www.dms.moph.go.th