



ศูนย์ปฏิบัติการภาวะฉุกเฉินด้านการแพทย์และสาธารณสุข สำนักงานสาธารณสุขจังหวัดพระนครศรีอยุธยา กรณี โรคติดเชื้อไวรัสโคโรนา 2019

ฉบับที่ 848 EOC ครั้งที่ 432 วันที่ 16 มิถุนายน 2565

VUCA



V

Vaccine

ฉีดวัคซีนเพิ่มภูมิคุ้มกัน
ลดป่วยหนัก ลดเสียชีวิต



U

Universal Prevention

ป้องกันตนเองกับทุกคน
ทุกที่ ทุกเวลา



C

COVID Free Setting

สถานที่ปลอดภัย
ผู้ให้บริการฉีดวัคซีนครบ
ตรวจ ATK ประจำ



A

Antigen Test Kit

ตรวจด้วย ATK เมื่อมีความเสี่ยง
หรือมีอาการคล้ายไข้หวัด



รายงานสถานการณ์ COVID-19 ประจวบคีรีขันธ์

ประจวบคีรีขันธ์ ตั้งแต่ 1 ม.ค.-16 มิ.ย.2565

รายใหม่วันนี้

+11

ผู้ป่วยยืนยันสะสม

23,705

รักษาหาย/ออกจากรพ.

23,544

+0 (99.3%)

เสียชีวิต

100 (+0)

(0.12%) จาก PCR+ATK

ผลงานการฉีดวัคซีน



รวมฉีดเพิ่ม +102 โดส

รวมฉีดแล้ว **1,073,714** โดส

ระบบเฝ้าระวังฯ

11

ระบบเฝ้าระวังและ

บริการสะสม **23,337**

เรือนจำ

0

เรือนจำสะสม

17

หลบหนีเข้าเมือง

0

หลบหนีเข้าเมืองสะสม

217

ติดจากต่างประเทศ

0

ติดจากต่างประเทศสะสม

134

จำนวนผู้ป่วยยืนยันสะสมตั้งแต่ปี 2563

ป่วย

44,417

รักษาหาย

43,638

เสียชีวิต

219

ตรวจ ATK พบเชื้อวันนี้

245

จำนวนผู้ป่วยเข้าข่ายสะสม

59,761



การใช้เตียงรักษาผู้ป่วยใน รพ.

ทั้งหมด

ใช้ไป

คงเหลือ

อัตราครองเตียง

183

61

125

33.3

ระดับเตียงตามความรุนแรงของโรค

สาย

ระดับ

1

(ไม่มีอาการ/อาการเล็กน้อย)

35

ระดับ

1

(อาการปานกลาง)

12

ระดับ

2.1

(ใช้ oxygen low flow)

8

อัตราครองเตียงระดับ 2-3

ระดับ

2.2

(ใช้ oxygen high flow)

17.9%

3

ระดับ

3

(ใส่ท่อ & เครื่องช่วยหายใจ)

3



รักษา CI 0 สาย



รักษา HI 286 สาย



เข็มที่ 1

+11 สาย



ร้อยละ 86.4 ของประชากร

สะสม 455,240 สาย



เข็มที่ 2

+19 สาย



ร้อยละ 81.1 ของประชากร

สะสม 427,163 สาย



เข็มที่ 3

+14 สาย



ร้อยละ 32.6 ของประชากร

สะสม 171,630 สาย



เข็มที่ 4

+58 สาย



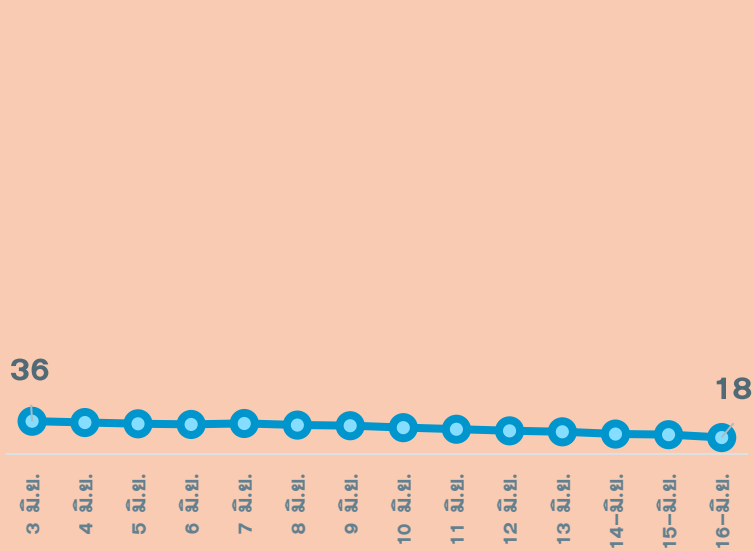
ร้อยละ 3.7 ของประชากร

สะสม 19,681 สาย

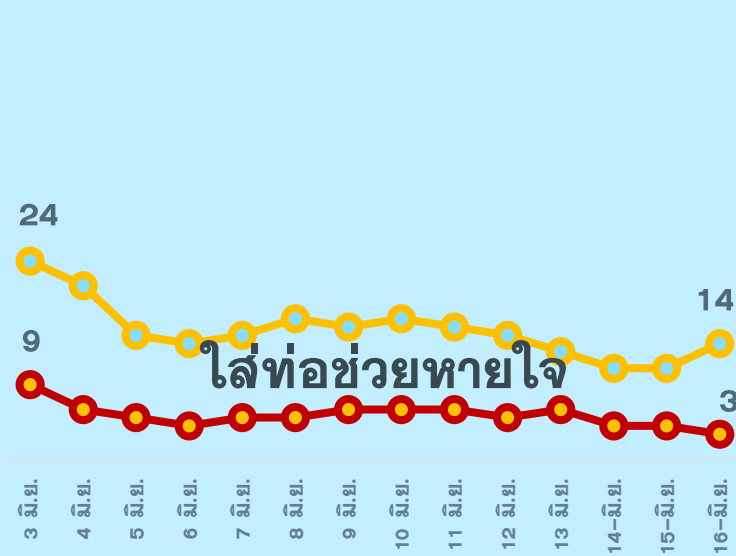
สถานการณ์ COVID-19 จ.ประจวบคีรีขันธ์

ผู้ติดเชื้อ ผู้ป่วยปอดอักเสบ ผู้ป่วยใส่ท่อหายใจ และผู้เสียชีวิต

ผู้ติดเชื้อรายวัน (เฉลี่ย 14 วัน)

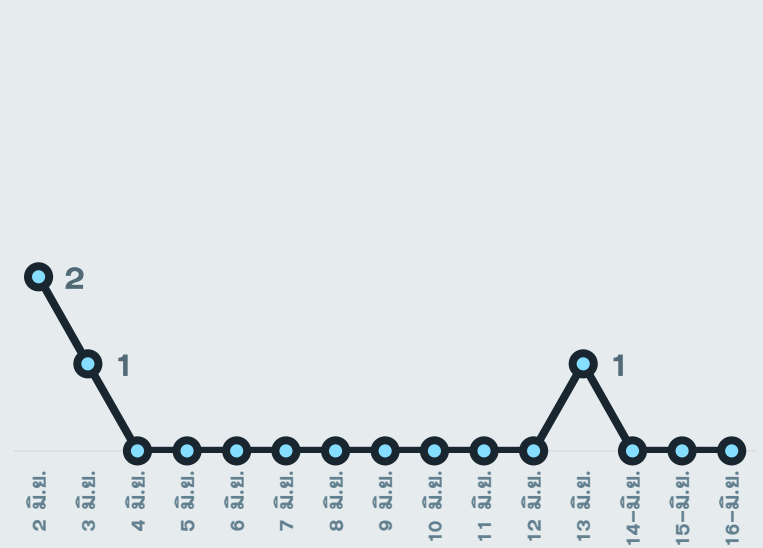


ผู้ป่วยปอดอักเสบ (ใช้ oxygen)



*จำนวนผู้ป่วยปอดอักเสบและใส่ท่อช่วยหายใจที่รักษาอยู่

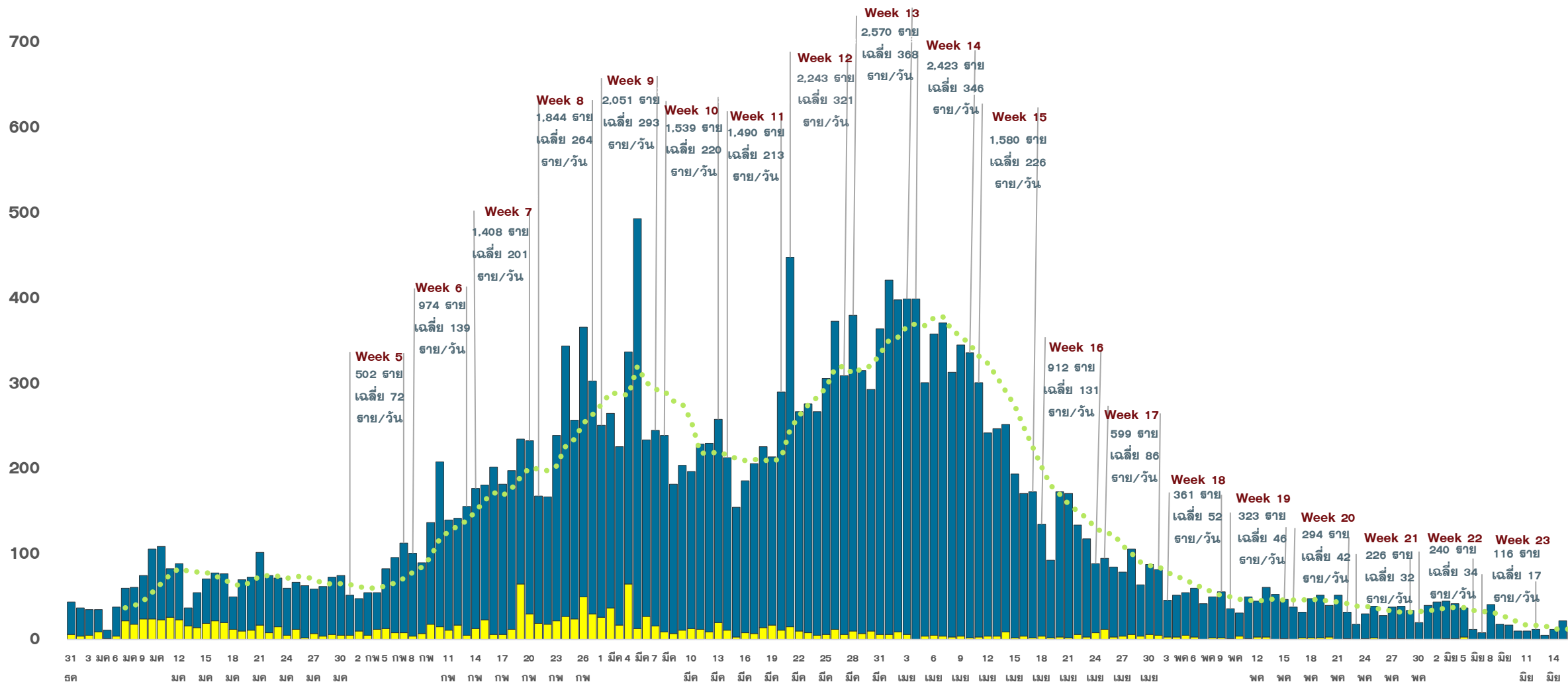
ผู้ป่วยเสียชีวิตจาก COVID



*รายงานตามวันที่เสียชีวิต

แนวโน้มการพบผู้ป่วยยืนยัน COVID-19 ตามวันที่รายงาน จ.ประจวบคีรีขันธ์

ณ 16 มิ.ย.65



■ ติดเชื้อมากจากจังหวัด/ต่างประเทศ
 ■ ผู้ติดเชื้อในจังหวัด
 ■ รวมผู้ป่วยทั้งหมด
 ●●●●● 7 คาบเวลาของค่าเฉลี่ยเคลื่อนที่ (รวมผู้ป่วยทั้งหมด)



จำนวนผู้ป่วยยืนยัน COVID-19 รายอำเภอ จ.ประจวบคีรีขันธ์ ตามวันที่รายงาน

ข้อมูล 16 มิ.ย.65

อำเภอ	1 ม.ค.-8 มิ.ย.	9 มิ.ย.	10 มิ.ย.	11 มิ.ย.	12 มิ.ย.	13 มิ.ย.	14 มิ.ย.	15 มิ.ย.	รวม	เฉลี่ย 7 วัน ย้อนหลัง
หัวหิน	6,539	0	1	4	0	9	5	6	6,564	4
ปราณบุรี	3,289	0	0	0	0	0	1	1	3,291	0
สามร้อยยอด	2,474	1	0	0	3	0	6	0	2,484	1
กุยบุรี	1,048	0	2	1	0	1	0	0	1,052	1
เมือง	5,480	0	3	2	2	1	4	2	5,494	2
ทับสะแก	1,474	1	1	2	0	0	1	2	1,481	1
บางสะพาน	1,847	8	2	3	0	0	5	0	1,865	3
บางพานน้อย	1,104	0	1	0	0	1	0	0	1,106	0
เรื่อนจำ	17	0	0	0	0	0	0	0	17	0
หลบหนีเข้าเมือง	217	0	0	0	0	0	0	0	217	0
ต่างประเทศ	134	0	0	0	0	0	0	0	134	0
รวม	23,623	10	10	12	5	12	22	11	23,705	12

สรุปผลการฉีดวัคซีนโควิด 19 จังหวัดประจวบคีรีขันธ์

ผลการให้บริการวัคซีน ณ วันที่ 15 มิถุนายน 2565 เวลา 22.00 น.



ฉีดวัคซีนทั้งหมด
1,073,714

+ เพิ่มวันนี้
102



จำนวนผู้ได้รับวัคซีน จำแนกรายเข็มและชนิด วัคซีน	เข็มที่ 1					เข็มที่ 2					
	sinovac 	AstraZeneca 	Sinopharm 	Pfizer 	Moderna 	sinovac 	AstraZeneca 	Sinopharm 	Pfizer 	Moderna 	Johnson & Johnson
+เพิ่มขึ้นวานนี้ (โตล)	0	0	3	7	1	0	0	3	15	1	0
รวมสายใหม่ (สาย)	11					19					
ตั้งแต่วันที่ 1 เมษายน 2564	220,116	59,886	91,701	80,954	2,583	23,502	226,621	88,861	80,706	7,029	444
สะสม (สาย)	455,240					427,163					
จำนวนผู้ได้รับวัคซีน จำแนกรายเข็มและชนิด วัคซีน	เข็มที่ 3					เข็มที่ 4					
	sinovac 	AstraZeneca 	Sinopharm 	Pfizer 	Moderna 	sinovac 	AstraZeneca 	Sinopharm 	Pfizer 	Moderna 	
+เพิ่มขึ้นวานนี้ (โตล)	0	1	0	11	2	0	7	0	25	26	
รวมสายใหม่(สาย)	14					58					
ตั้งแต่วันที่ 1 เมษายน 2564	23	85,178	52	69,573	16,804	0	975	0	14,045	4,661	
สะสม (สาย)	171,630					19,681					

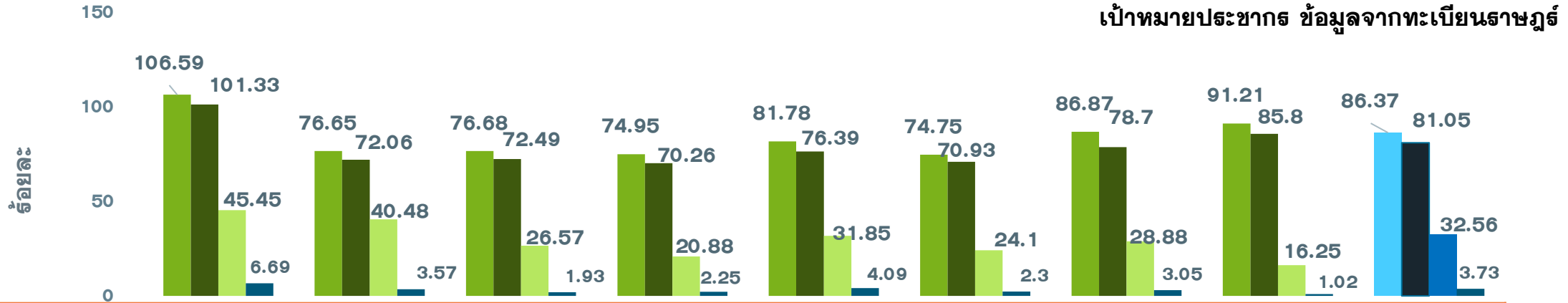
ผลงานการฉีดวัคซีน COVID-19 ตามกลุ่มเป้าหมาย จ.ประจวบคีรีขันธ์

ข้อมูล 16 มิ.ย.65

กลุ่มเป้าหมาย	เป้าหมาย	เข็มที่ 1 (คน)	+เพิ่ม	ร้อยละ	เข็มที่ 2 (คน)	+เพิ่ม	ร้อยละ	เข็มที่ 3 (คน)	+เพิ่ม	ร้อยละ	เข็มที่ 4 (คน)	+เพิ่ม	ร้อยละ
1. ผู้ที่มีอายุ 60 ปีขึ้นไป	101,373	62,610	1	61.76	60,357	0	59.54	26,845	4	26.48	1,362	14	1.34
2. ผู้ที่มีโรคประจำตัว 7 กลุ่ม	42,486	39,440	0	92.83	38,261	0	90.06	17,387	1	40.92	1,372	3	3.23
3. หญิงตั้งครรภ์	2,292	753	0	32.85	699	0	30.50	163	0	7.11	0	0	0.00
รวม 608	146,151	102,803	1	70.34	99,317	0	67.96	44,395	5	30.38	2,734	17	1.87
4. บุคลากรทางการแพทย์ฯ	5,839	6,054	0	103.68	6,034	0	103.34	5,735	0	98.22	4,632	3	79.33
5. อสม.	7,200	5,801	0	80.57	5,705	0	79.24	4,200	0	58.33	1,563	1	21.71
6. জনท.ด้านหน้า	12,725	15,298	0	120.22	15,206	0	119.50	11,664	0	91.66	3,506	2	27.55
7. ประชาชนทั่วไป 18-59 ปี	266,742	261,085	6	97.88	249,259	8	93.45	97,574	9	36.58	7,212	35	2.70
8. นักเรียน อายุ 12-17 ปี	41,266	35,580	0	86.22	33,040	2	80.07	7,708	0	18.68	26	0	0.06
9. เด็กอายุ 5-11 ปี	47,141	28,449	4	60.35	18,400	9	39.03	0	0	0	0	0	0

ร้อยละความครอบคลุมของการได้รับวัคซีน COVID-19 รายอำเภอ

ข้อมูล 16 มิ.ย.65



	หัวหิน	ปราณบุรี	300 ยอด	กุยบุรี	เมือง	ทับสะแก	บางพาน	พานน้อย	จังหวัด
ประชากรทั้งหมด	118,457	74,607	47,655	41,439	87,140	47,569	72,490	37,707	527,064
จำนวนโดสทั้งหมด เข็ม 1+2+3	308,059	143,809	84,663	69,760	169,145	81,857	143,168	73,253	1,073,714
จำนวนได้รับเข็ม 1	126,265	57,186	36,542	31,059	71,264	35,558	62,974	34,392	455,240
ร้อยละความครอบคลุม	106.59	76.65	76.68	74.95	81.78	74.75	86.87	91.21	86.37
จำนวนได้รับเข็ม 2 ครบเกณฑ์	120,031	53,763	34,543	29,116	66,570	33,741	57,048	32,351	427,163
ร้อยละความครอบคลุม	101.33	72.06	72.49	70.26	76.39	70.93	78.70	85.80	81.05
จำนวนได้รับเข็ม 3 กระตุ้น	53,837	30,198	12,660	8,654	27,751	11,465	20,938	6,127	171,630
ร้อยละความครอบคลุม	45.45	40.48	26.57	20.88	31.85	24.10	28.88	16.25	32.56
จำนวนได้รับเข็ม 4 กระตุ้น	7,926	2,662	918	931	3,560	1,093	2,208	383	19,681
ร้อยละความครอบคลุม	6.69	3.57	1.93	2.25	4.09	2.30	3.05	1.02	3.73



Living with COVID-19

อยู่อย่างปลอดภัย

ด้วยมาตรการ **2U**



Universal Prevention

การป้องกันการติดเชื้อโควิด 19
แบบครอบจักรวาล



Universal Vaccination

การรับวัคซีน
ทั้งเข็มปกติและเข็มกระตุ้น

