



ศูนย์ปฏิบัติการภาวะฉุกเฉินด้านการแพทย์และสาธารณสุข สำนักงานสาธารณสุขจังหวัดพระจวบคีรีขันธ์ กรณี โรคติดเชื้อไวรัสโคโรนา 2019

ฉบับที่ 849 EOC ครั้งที่ 432 วันที่ 17 มิถุนายน 2565

VUCA



V

Vaccine

ฉีดวัคซีนเพิ่มภูมิคุ้มกัน
ลดป่วยหนัก ลดเสียชีวิต



U

Universal Prevention

ป้องกันตนเองกับทุกคน
ทุกที่ ทุกเวลา



C

COVID Free Setting

สถานที่ปลอดภัย
ผู้ให้บริการฉีดวัคซีนครบ
ตรวจ ATK ประจำ



A

Antigen Test Kit

ตรวจด้วย ATK เมื่อมีความเสี่ยง
หรือมีอาการคล้ายไข้หวัด



รายงานสถานการณ์ COVID-19 ประจวบคีรีขันธ์

ประจวบคีรีขันธ์ ตั้งแต่ 1 ม.ค.-17 มิ.ย.2565

รายใหม่วันนี้

+20

ผู้ป่วยยืนยันสะสม

23,725

รักษาหาย/ออกจากรพ.

23,574

+30 (99.4%)

เสียชีวิต

100 (+0)

(0.12%) จาก PCR+ATK

ผลงานการฉีดวัคซีน



รวมฉีดเพิ่ม +94 โดส

รวมฉีดแล้ว 1,073,815 โดส

ระบบเฝ้าระวังฯ

20

ระบบเฝ้าระวังและ

บริการสะสม **23,357**

เรือนจำ

0

เรือนจำสะสม

17

หลบหนีเข้าเมือง

0

หลบหนีเข้าเมืองสะสม

217

ติดจากต่างประเทศ

0

ติดจากต่างประเทศสะสม

134



การใช้เตียงรักษาผู้ป่วยใน รพ.

ทั้งหมด ใช้ไป คงเหลือ อัตราครองเตียง

183 51 132 27.9

ระดับเตียงตามความรุนแรงของโรค

สาย

ระดับ **1** (ไม่มีอาการ/อาการเล็กน้อย) **27**

ระดับ **1** (อาการปานกลาง) **14**

ระดับ **2.1** (ใช้ oxygen low flow) **6**

อัตราครองเตียงระดับ 2-3

ระดับ **2.2** (ใช้ oxygen high flow) **3**

12.8%

ระดับ **3** (ใส่ท่อ & เครื่องช่วยหายใจ) **1**

จำนวนผู้ป่วยยืนยันสะสมตั้งแต่ปี 2563

ป่วย

44,437

รักษาหาย

43,668

เสียชีวิต

219

ตรวจ ATK พบเชื้อวันนี้

245

จำนวนผู้ป่วยเข้าข่ายสะสม

60,006



รักษา CI 0 สาย



รักษา HI 286 สาย



เข็มที่ 1

+27 สาย



ร้อยละ 86.4 ของประชากร

สะสม 455,272 สาย



เข็มที่ 2

+27 สาย



ร้อยละ 81.1 ของประชากร

สะสม 427,190 สาย



เข็มที่ 3

+12 สาย



ร้อยละ 32.6 ของประชากร

สะสม 171,644 สาย



เข็มที่ 4

+28 สาย



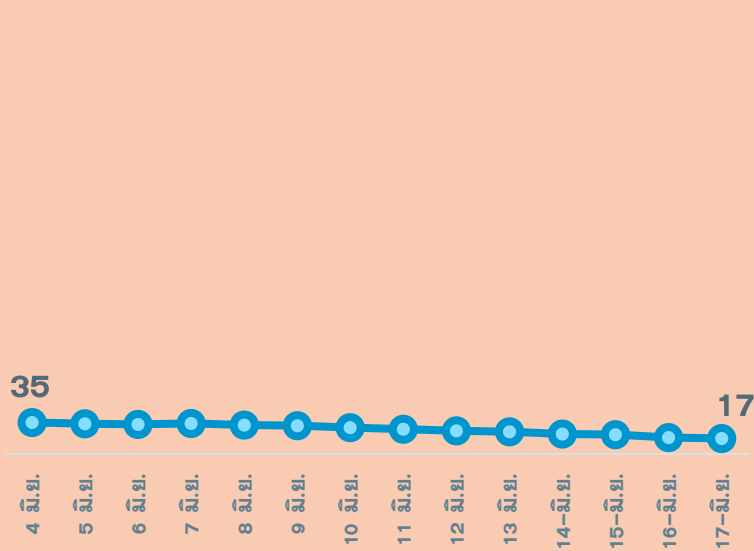
ร้อยละ 3.7 ของประชากร

สะสม 19,709 สาย

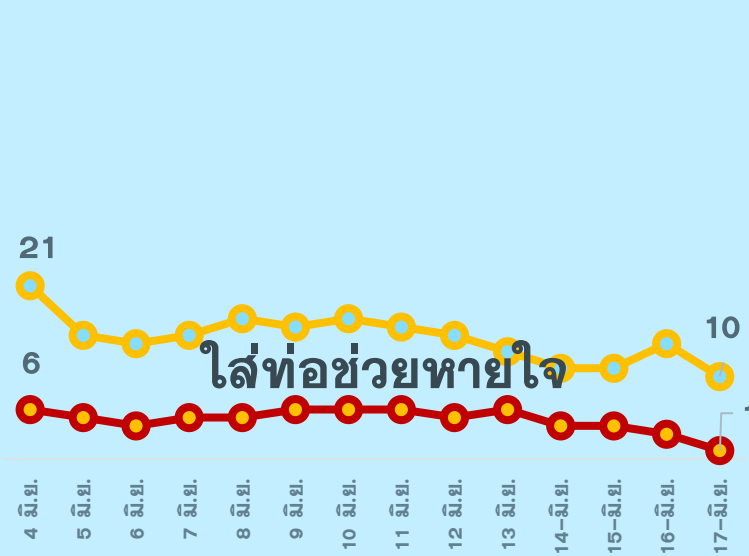
สถานการณ์ COVID-19 จ.ประจวบคีรีขันธ์

ผู้ติดเชื้อ ผู้ป่วยปอดอักเสบ ผู้ป่วยใส่ท่อหายใจ และผู้เสียชีวิต

ผู้ติดเชื้อรายวัน (เฉลี่ย 14 วัน)

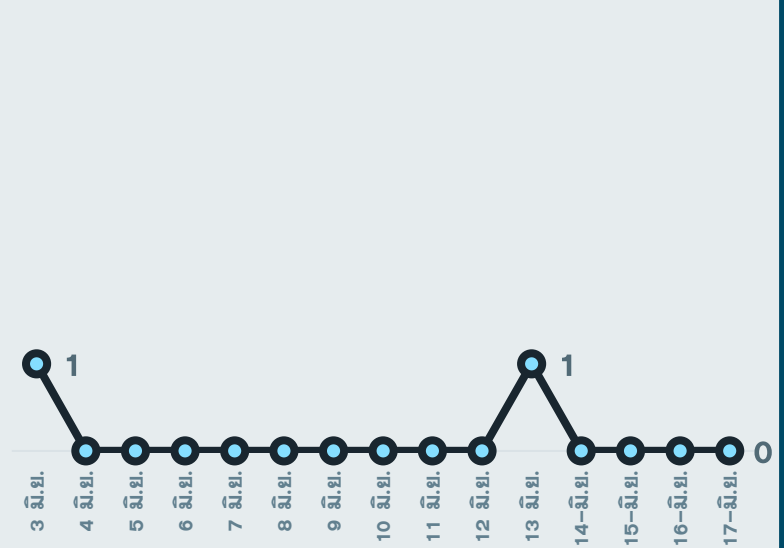


ผู้ป่วยปอดอักเสบ (ใช้ oxygen)



*จำนวนผู้ป่วยปอดอักเสบและใส่ท่อช่วยหายใจที่รักษาอยู่

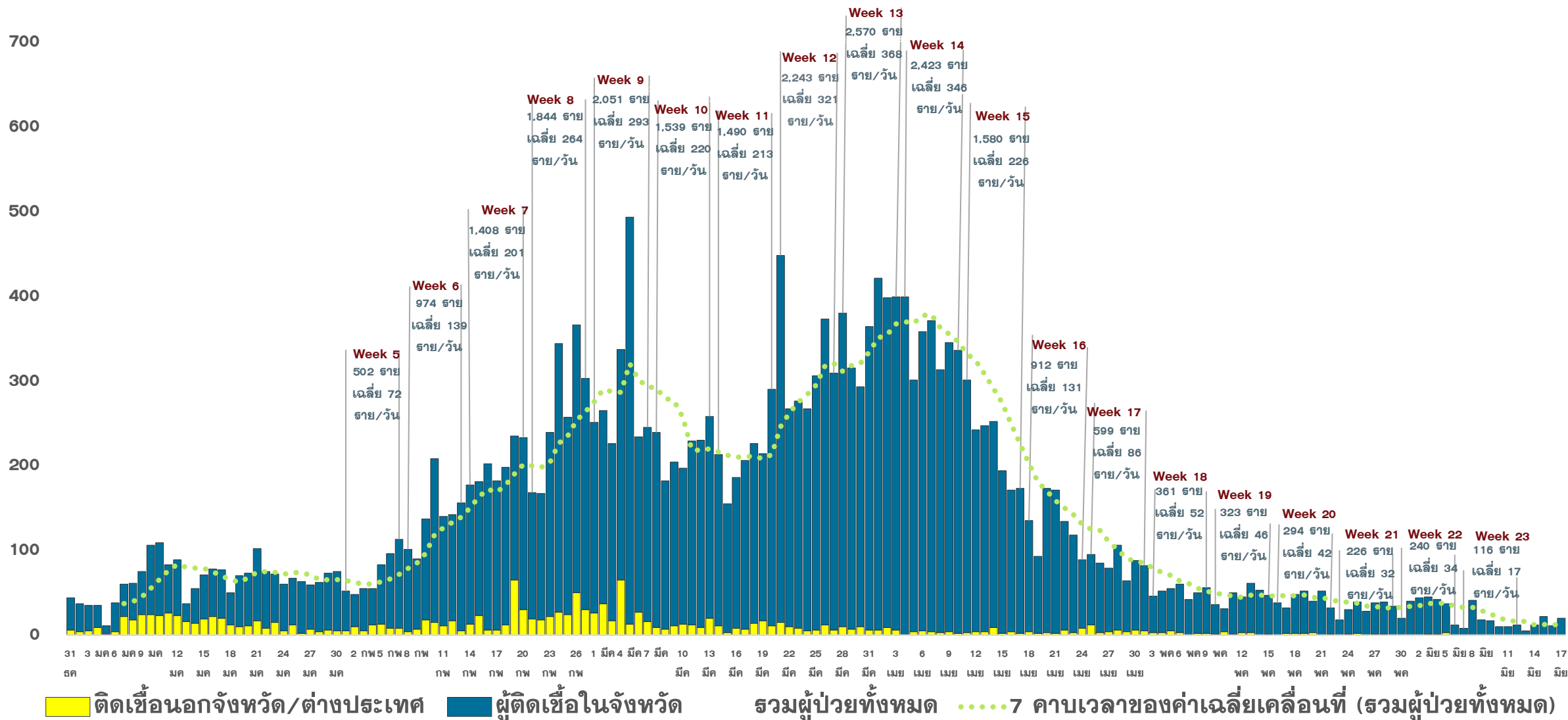
ผู้ป่วยเสียชีวิตจาก COVID



*รายงานตามวันที่เสียชีวิต

แนวโน้มการพบผู้ป่วยยืนยัน COVID-19 ตามวันที่รายงาน จ.ประจวบคีรีขันธ์

ณ 17 มิ.ย.65





จำนวนผู้ป่วยยืนยัน COVID-19 รายอำเภอ จ.ประจวบคีรีขันธ์ ตามวันที่รายงาน

ข้อมูล 17 มิ.ย.65

| อำเภอ | 1 ม.ค.-9 มิ.ย. | 10 มิ.ย. | 11 มิ.ย. | 12 มิ.ย. | 13 มิ.ย. | 14 มิ.ย. | 15 มิ.ย. | 16 มิ.ย. | รวม | เฉลี่ย 7 วัน ย้อนหลัง |
|-----------------|----------------|-----------|-----------|----------|-----------|-----------|-----------|-----------|---------------|--------------------------|
| หัวหิน | 6,539 | 1 | 4 | 0 | 9 | 5 | 6 | 6 | 6,570 | 4 |
| ปราณบุรี | 3,289 | 0 | 0 | 0 | 0 | 1 | 1 | 1 | 3,292 | 0 |
| สามร้อยยอด | 2,475 | 0 | 0 | 3 | 0 | 6 | 0 | 1 | 2,485 | 1 |
| กุยบุรี | 1,048 | 2 | 1 | 0 | 1 | 0 | 0 | 1 | 1,053 | 1 |
| เมือง | 5,480 | 3 | 2 | 2 | 1 | 4 | 2 | 5 | 5,499 | 3 |
| ทับสะแก | 1,475 | 1 | 2 | 0 | 0 | 1 | 2 | 1 | 1,482 | 1 |
| บางสะพาน | 1,855 | 2 | 3 | 0 | 0 | 5 | 0 | 5 | 1,870 | 2 |
| บางพานน้อย | 1,104 | 1 | 0 | 0 | 1 | 0 | 0 | 0 | 1,106 | 0 |
| เรื่อนจำ | 17 | 0 | 0 | 0 | 0 | 0 | 0 | 0 | 17 | 0 |
| หลบหนีเข้าเมือง | 217 | 0 | 0 | 0 | 0 | 0 | 0 | 0 | 217 | 0 |
| ต่างประเทศ | 134 | 0 | 0 | 0 | 0 | 0 | 0 | 0 | 134 | 0 |
| รวม | 23,633 | 10 | 12 | 5 | 12 | 22 | 11 | 20 | 23,725 | 13 |

สรุปผลการฉีดวัคซีนโควิด 19 จังหวัดประจวบคีรีขันธ์

ผลการให้บริการวัคซีน ณ วันที่ 16 มิถุนายน 2565 เวลา 22.00 น.



ฉีดวัคซีนทั้งหมด
1,073,815

+ เพิ่มวันนี้
94



| จำนวนผู้ได้รับวัคซีน จำแนกรายเข็มและชนิด วัคซีน | เข็มที่ 1 | | | | | เข็มที่ 2 | | | | | |
|---|-------------|-----------------|---------------|------------|-------------|-------------|-----------------|---------------|------------|-------------|-----------------------|
| | sinovac | AstraZeneca | Sinopharm | Pfizer | Moderna | sinovac | AstraZeneca | Sinopharm | Pfizer | Moderna | Johnson & Johnson |
| +เพิ่มขึ้นวานนี้ (โดส) | 0 | 1 | 1 | 24 | 1 | 0 | 0 | 2 | 20 | 5 | 0 |
| รวมรายใหม่ (ราย) | 27 | | | | | 27 | | | | | |
| ตั้งแต่วันที่ 1 เมษายน 2564 | 220,117 | 59,887 | 91,702 | 80,982 | 2,584 | 23,502 | 226,622 | 88,863 | 80,726 | 7,033 | 444 |
| สะสม (ราย) | 455,272 | | | | | 427,190 | | | | | |
| จำนวนผู้ได้รับวัคซีน จำแนกรายเข็มและชนิด วัคซีน | เข็มที่ 3 | | | | | เข็มที่ 4 | | | | | |
| | sinovac | AstraZeneca | Sinopharm | Pfizer | Moderna | sinovac | AstraZeneca | Sinopharm | Pfizer | Moderna | |
| +เพิ่มขึ้นวานนี้ (โดส) | 0 | 0 | 0 | 5 | 7 | 0 | 2 | 0 | 10 | 16 | |
| รวมรายใหม่(ราย) | 12 | | | | | 28 | | | | | |
| ตั้งแต่วันที่ 1 เมษายน 2564 | 23 | 85,178 | 52 | 69,578 | 16,813 | 0 | 977 | 0 | 14,055 | 4,677 | |
| สะสม (ราย) | 171,644 | | | | | 19,709 | | | | | |

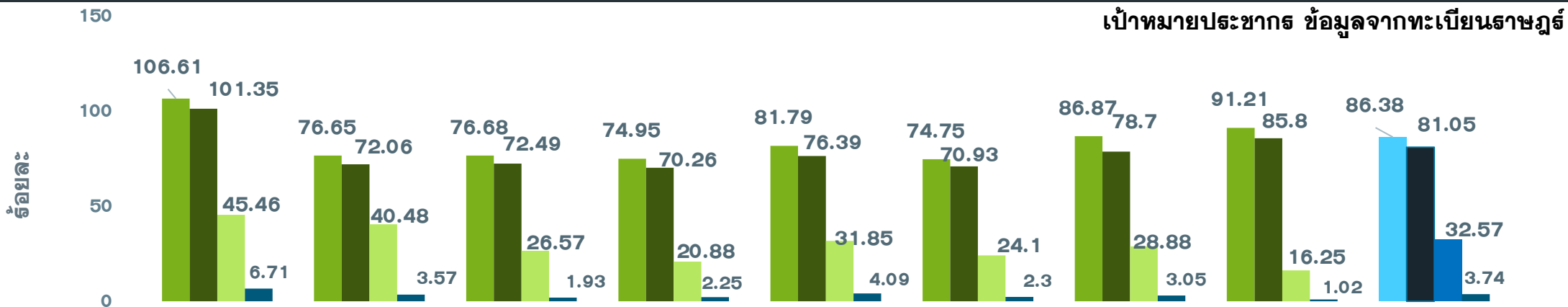
ผลงานการฉีดวัคซีน COVID-19 ตามกลุ่มเป้าหมาย จ.ประจวบคีรีขันธ์

ข้อมูล 17 มิ.ย.65

| กลุ่มเป้าหมาย | เป้าหมาย | เข็มที่ 1 (คน) | +เพิ่ม | ร้อยละ | เข็มที่ 2 (คน) | +เพิ่ม | ร้อยละ | เข็มที่ 3 (คน) | +เพิ่ม | ร้อยละ | เข็มที่ 4 (คน) | +เพิ่ม | ร้อยละ |
|--------------------------------|----------------|-------------------|----------|--------------|-------------------|----------|--------------|-------------------|----------|--------------|-------------------|-----------|-------------|
| 1. ผู้ที่มีอายุ 60 ปีขึ้นไป | 101,373 | 62,610 | 0 | 61.76 | 60,358 | 1 | 59.54 | 26,847 | 2 | 26.48 | 1,369 | 7 | 1.35 |
| 2. ผู้ที่มีโรคประจำตัว 7 กลุ่ม | 42,486 | 39,442 | 1 | 92.84 | 38,262 | 1 | 90.06 | 17,387 | 0 | 40.92 | 1,378 | 6 | 3.24 |
| 3. หญิงตั้งครรภ์ | 2,292 | 753 | 0 | 32.85 | 699 | 0 | 30.50 | 163 | 0 | 7.11 | 0 | 0 | 0.00 |
| รวม 608 | 146,151 | 102,805 | 1 | 70.34 | 99,319 | 2 | 67.96 | 44,397 | 2 | 30.38 | 2,747 | 13 | 1.88 |
| 4. บุคลากรทางการแพทย์ฯ | 5,839 | 6,054 | 0 | 103.68 | 6,034 | 0 | 103.34 | 5,735 | 0 | 98.22 | 4,633 | 1 | 79.35 |
| 5. อสม. | 7,200 | 5,801 | 0 | 80.57 | 5,705 | 0 | 79.24 | 4,200 | 0 | 58.33 | 1,563 | 0 | 21.71 |
| 6. জনท.ด้านหน้า | 12,725 | 15,298 | 0 | 120.22 | 15,206 | 0 | 119.50 | 11,664 | 0 | 91.66 | 3,506 | 0 | 27.55 |
| 7. ประชาชนทั่วไป 18-59 ปี | 266,742 | 261,091 | 3 | 97.88 | 249,269 | 10 | 93.45 | 97,586 | 10 | 36.58 | 7,226 | 14 | 2.71 |
| 8. นักเรียน อายุ 12-17 ปี | 41,266 | 35,581 | 0 | 86.22 | 33,040 | 0 | 80.07 | 7,708 | 0 | 18.68 | 26 | 0 | 0.06 |
| 9. เด็กอายุ 5-11 ปี | 47,141 | 28,472 | 23 | 60.40 | 18,415 | 15 | 39.06 | 0 | 0 | 0 | 0 | 0 | 0 |

ร้อยละความครอบคลุมของการได้รับวัคซีน COVID-19 รายอำเภอ

ข้อมูล 17 มิ.ย.65



| | หัวหิน | ปราณบุรี | 300 ยอด | กุยบุรี | เมือง | ทับสะแก | บางพาน | พานน้อย | จังหวัด |
|----------------------------|---------|----------|---------|---------|---------|---------|---------|---------|-----------|
| ประชากรทั้งหมด | 118,457 | 74,607 | 47,655 | 41,439 | 87,140 | 47,569 | 72,490 | 37,707 | 527,064 |
| จำนวนโดสทั้งหมด เข็ม 1+2+3 | 308,151 | 143,809 | 84,666 | 69,760 | 169,149 | 81,857 | 143,170 | 73,253 | 1,073,815 |
| จำนวนได้รับเข็ม 1 | 126,292 | 57,186 | 36,542 | 31,059 | 71,268 | 35,558 | 62,975 | 34,392 | 455,272 |
| ร้อยละความครอบคลุม | 106.61 | 76.65 | 76.68 | 74.95 | 81.79 | 74.75 | 86.87 | 91.21 | 86.38 |
| จำนวนได้รับเข็ม 2 ครบเกณฑ์ | 120,056 | 53,763 | 34,544 | 29,116 | 66,570 | 33,741 | 57,049 | 32,351 | 427,190 |
| ร้อยละความครอบคลุม | 101.35 | 72.06 | 72.49 | 70.26 | 76.39 | 70.93 | 78.70 | 85.80 | 81.05 |
| จำนวนได้รับเข็ม 3 กระตุ้น | 53,851 | 30,198 | 12,660 | 8,654 | 27,751 | 11,465 | 20,938 | 6,127 | 171,644 |
| ร้อยละความครอบคลุม | 45.46 | 40.48 | 26.57 | 20.88 | 31.85 | 24.10 | 28.88 | 16.25 | 32.57 |
| จำนวนได้รับเข็ม 4 กระตุ้น | 7,952 | 2,662 | 920 | 931 | 3,560 | 1,093 | 2,208 | 383 | 19,709 |
| ร้อยละความครอบคลุม | 6.71 | 3.57 | 1.93 | 2.25 | 4.09 | 2.30 | 3.05 | 1.02 | 3.74 |

ขอเชิญชวนกลุ่มเป้าหมาย 608



ฉีดวัคซีนเข็มกระตุ้น



กระตุ้นภูมิคุ้มกันที่ลดลง
เมื่อเวลาผ่านไป ให้สูงมากขึ้น



ป้องกันการป่วยที่รุนแรง



ลดโอกาสเสียชีวิต

ทำไมกลุ่มนี้ต้องฉีดวัคซีนเข็มกระตุ้น ?

หากติดเชื้อโควิด 19 กลุ่ม 608 อาจมีอาการรุนแรงและเสี่ยงที่จะเสียชีวิตสูง
จึงจำเป็นต้องได้รับการวัคซีนป้องกันโควิด 19 โดยเร็ว

โดยท่านสามารถติดต่อเข้ารับการฉีดวัคซีนโควิด 19 เข็มกระตุ้น ได้ที่สถานบริการใกล้บ้าน
“เพื่อความปลอดภัยของท่านและคนที่ท่านรัก เพื่อก้าวเข้าสู่โรคประจำถิ่น”

