



# ศูนย์ปฏิบัติการภาวะฉุกเฉินด้านการแพทย์และสาธารณสุข สำนักงานสาธารณสุขจังหวัดพระจวบคีรีขันธ์ กรณี โรคติดเชื้อไวรัสโคโรนา 2019

ฉบับที่ 850 EOC ครั้งที่ 432 วันที่ 18 มิถุนายน 2565

## VUCA



V

**Vaccine**

ฉีดวัคซีนเพิ่มภูมิคุ้มกัน  
ลดป่วยหนัก ลดเสียชีวิต



U

**Universal  
Prevention**

ป้องกันตนเองกับทุกคน  
ทุกที่ ทุกเวลา



C

**COVID  
Free Setting**

สถานที่ปลอดภัย  
ผู้ให้บริการฉีดวัคซีนครบ  
ตรวจ ATK ประจำ



A

**Antigen  
Test Kit**

ตรวจด้วย ATK เมื่อมีความเสี่ยง  
หรือมีอาการคล้ายไข้หวัด



# รายงานสถานการณ์ COVID-19 ประจวบคีรีขันธ์

## ประจวบคีรีขันธ์ ตั้งแต่ 1 ม.ค.-18 มิ.ย.2565

รายใหม่วันนี้

**+14**

ผู้ป่วยยืนยันสะสม

**23,739**

รักษาหาย/ออกจากรพ.

**23,588**

+14 (99.4%)

เสียชีวิต

**101 (+1)**

(0.12%) จาก PCR+ATK

ผลงานการฉีดวัคซีน



รวมฉีดเพิ่ม +444 โดส

รวมฉีดแล้ว 1,074,290 โดส

ระบบเฝ้าระวังฯ

**14**

ระบบเฝ้าระวังและ

บริการสะสม **23,371**

เรือนจำ

**0**

เรือนจำสะสม

**17**

หลบหนีเข้าเมือง

**0**

หลบหนีเข้าเมืองสะสม

**217**

ติดจากต่างประเทศ

**0**

ติดจากต่างประเทศสะสม

**134**



การใช้เตียงรักษาผู้ป่วยใน รพ.

ทั้งหมด

ไข้ไป

คงเหลือ

อัตราครองเตียง

183

50

133

27.3

ระดับเตียงตามความรุนแรงของโรค

สาย

ระดับ

**1**

(ไม่มีอาการ/อาการเล็กน้อย)

**32**

ระดับ

**1**

(อาการปานกลาง)

**9**

ระดับ

**2.1**

(ใช้ oxygen low flow)

**6**

อัตราครองเตียงระดับ 2-3

ระดับ

**2.2**

(ใช้ oxygen high flow)

11.5%

**2**

ระดับ

**3**

(ใส่ท่อ & เครื่องช่วยหายใจ)

**1**

จำนวนผู้ป่วยยืนยันสะสมตั้งแต่ปี 2563

ป่วย

**44,451**

รักษาหาย

**43,682**

เสียชีวิต

**220**

ตรวจ ATK พบเชื้อวันนี้

**213**

จำนวนผู้ป่วยเข้าข่ายสะสม

**60,219**



รักษา CI 0 สาย



รักษา HI 165 สาย



เข็มที่ 1

+82 สาย



ร้อยละ 86.4 ของประชากร

สะสม 455,355 สาย



เข็มที่ 2

+159 สาย



ร้อยละ 81.1 ของประชากร

สะสม 427,368 สาย



เข็มที่ 3

+81 สาย



ร้อยละ 32.6 ของประชากร

สะสม 171,729 สาย



เข็มที่ 4

+122 สาย



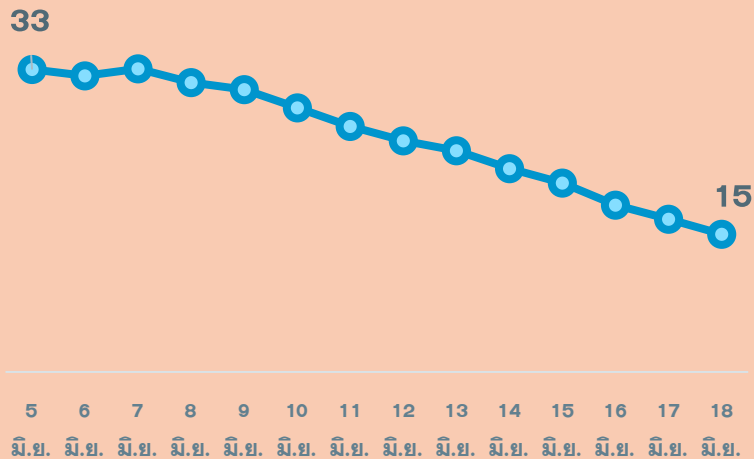
ร้อยละ 3.8 ของประชากร

สะสม 19,838 สาย

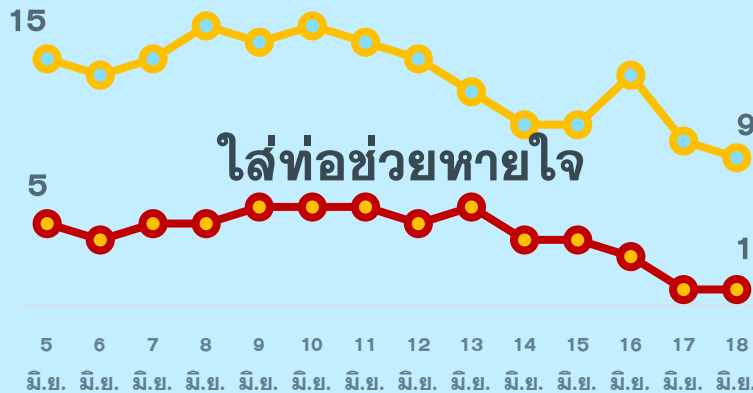
# สถานการณ์ COVID-19 จ.ประจวบคีรีขันธ์

ผู้ติดเชื้อ ผู้ป่วยปอดอักเสบ ผู้ป่วยใส่ท่อหายใจ และผู้เสียชีวิต

ผู้ติดเชื้อรายวัน (เฉลี่ย 14 วัน)



ผู้ป่วยปอดอักเสบ (ใช้ oxygen)



\*จำนวนผู้ป่วยปอดอักเสบและใส่ท่อช่วยหายใจที่รักษาอยู่



ผู้ป่วยเสียชีวิตจาก COVID



\*รายงานตามวันที่เสียชีวิต

# สรุปข้อมูลผู้เสียชีวิต COVID-19 ของ จ.ประจวบคีรีขันธ์ ตั้งแต่ 1 ม.ค.65

ลักษณะทางระบาดวิทยาผู้เสียชีวิต จำนวน 101 ราย (เสียชีวิตก่อนได้รับการรักษาในโรงพยาบาล 16 ราย)

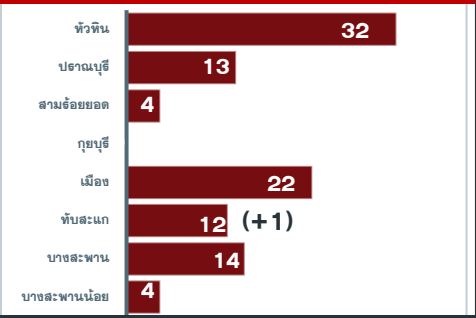
**เพศ**    
**49 ราย 52 ราย**

**อายุ**

อายุสูงสุด	100 ปี
อายุน้อยสุด	1 ปี
อายุเฉลี่ย	75.3 ปี
ค่ากลาง	79 ปี

กลุ่มอายุ 81-90 ปี เสียชีวิตมากที่สุด 35 ราย

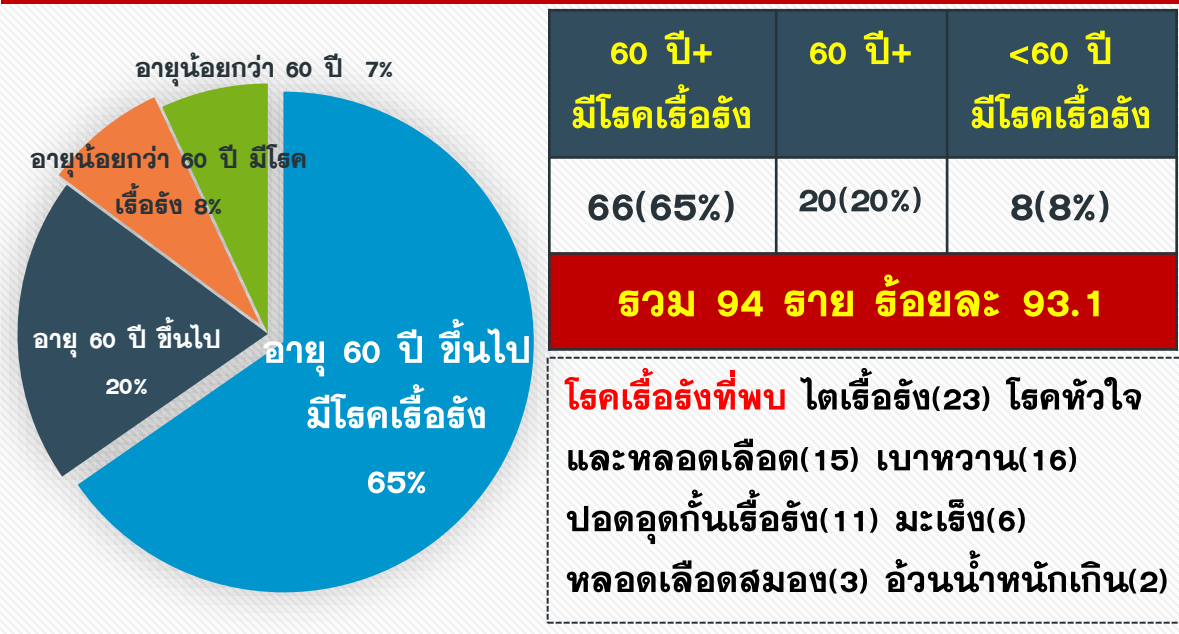
**ที่อยู่ผู้เสียชีวิต**



**สัญชาติ**

ไทย	97 ราย
อังกฤษ	2 ราย
อเมริกัน	1 ราย
เมียนมา	1 ราย

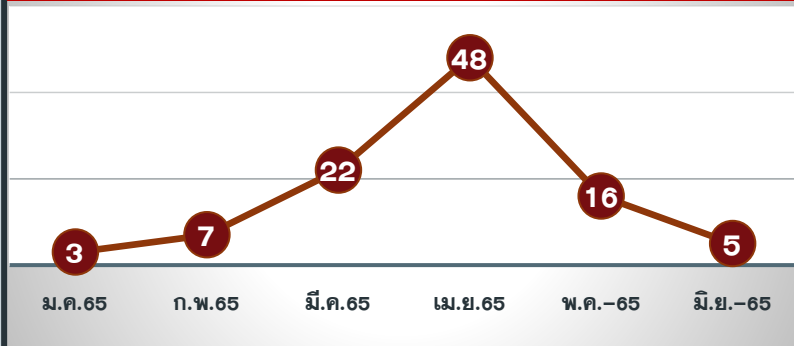
**โรคประจำตัว/ปัจจัยเสี่ยงต่อความรุนแรงของโรค**



**ปัจจัยอื่นที่พบ** ไม่มีประวัติโรคเรื้อรัง 12 พิการทางสมอง 1 ต้มสุรา 1 สูบบุหรี่ 3 ติดเตียง 6 จิตเวช 1 SLE 1

ค่ากลางระยะเวลา (วันที่ทราบผล-วันที่เสียชีวิต) 5 วัน  
 นานสุด 29 วัน เสียชีวิตก่อนรักษา 16 ราย, 1-5 วัน 41 ราย,  
 6-10 วัน 22 ราย, 11-15 วัน 15 ราย, มากกว่า 15 วัน 7 ราย

**แนวโน้มจำนวนผู้เสียชีวิตรายเดือน**



**ปัจจัยเสี่ยงต่อการติดเชื้อ**

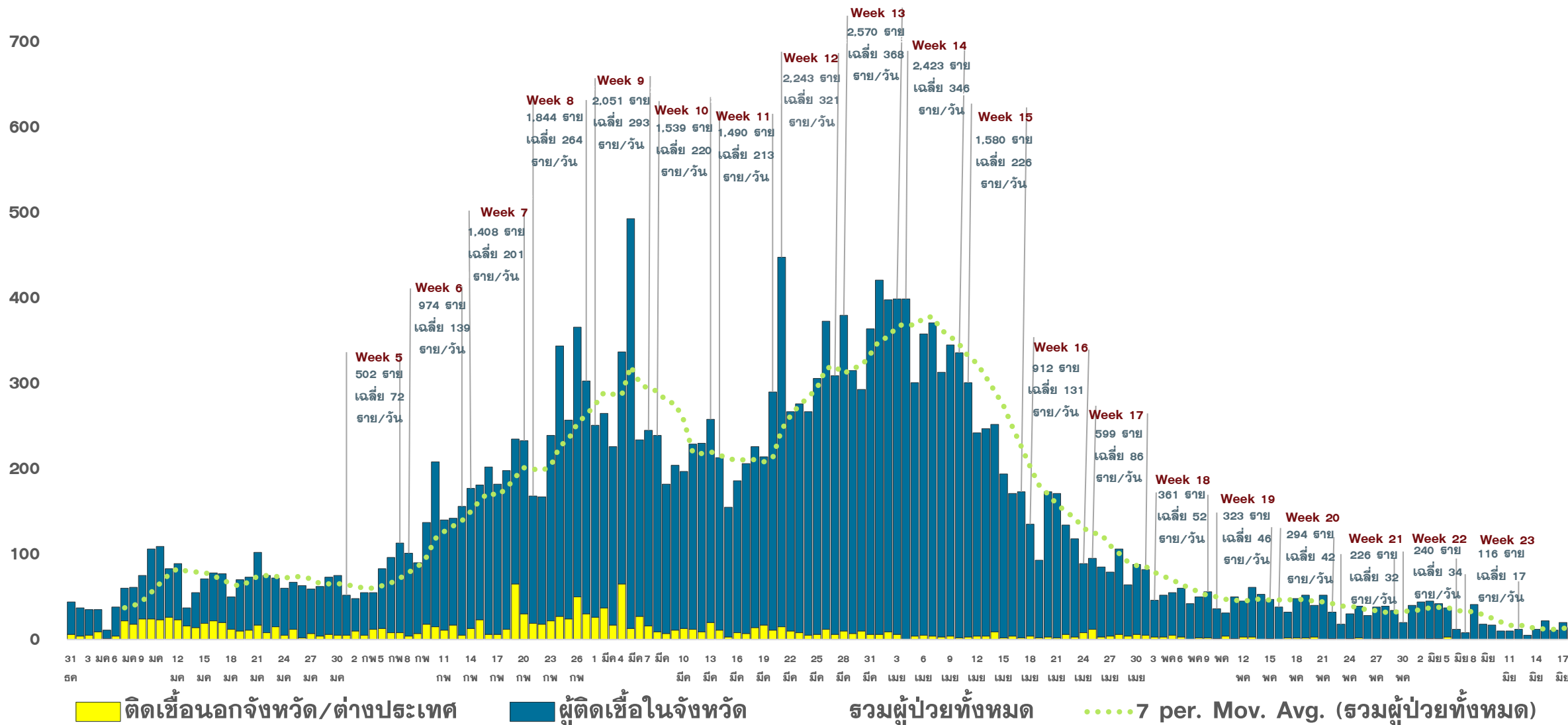
สัมผัสญาติ/บุคคลในครอบครัว 41 ราย  
 สัมผัสเพื่อน/ที่ทำงาน/พบ.พบเชื้อ 3 ราย  
 เดินทางไปพื้นที่ชุมชนพื้นที่เสี่ยง 57 ราย

**ประวัติการได้รับวัคซีน COVID-19**  
 ไม่ได้รับ 71 ราย ได้รับวัคซีน 30 ราย\*

\*ได้รับ 1 เข็ม 5 ราย  
 \*ได้รับ 2 เข็ม 20 ราย  
 \*ได้รับ 3 เข็ม 5 ราย

# แนวโน้มการพบผู้ป่วยยืนยัน COVID-19 ตามวันที่รายงาน จ.ประจวบคีรีขันธ์

ณ 18 มิ.ย.65



# จำนวนผู้ป่วยยืนยัน COVID-19 รายอำเภอ จ.ประจวบคีรีขันธ์ ตามวันที่รายงาน

ข้อมูล 18 มิ.ย.65

อำเภอ	1 ม.ค.–10 มิ.ย.	11 มิ.ย.	12 มิ.ย.	13 มิ.ย.	14 มิ.ย.	15 มิ.ย.	16 มิ.ย.	17 มิ.ย.	รวม	เฉลี่ย 7 วัน ย้อนหลัง
หัวหิน	6,540	4	0	9	5	6	6	3	6,573	5
ปราณบุรี	3,289	0	0	0	1	1	1	1	3,293	1
สามร้อยยอด	2,475	0	3	0	6	0	1	0	2,485	1
กุยบุรี	1,050	1	0	1	0	0	1	1	1,054	1
เมือง	5,483	2	2	1	4	2	5	9	5,508	4
ทับสะแก	1,476	2	0	0	1	2	1	0	1,482	1
บางสะพาน	1,857	3	0	0	5	0	5	0	1,870	2
บางพานน้อย	1,105	0	0	1	0	0	0	0	1,106	0
เรื่อนจำ	17	0	0	0	0	0	0	0	17	0
หลบหนีเข้าเมือง	217	0	0	0	0	0	0	0	217	0
ต่างประเทศ	134	0	0	0	0	0	0	0	134	0
<b>รวม</b>	<b>23,643</b>	<b>12</b>	<b>5</b>	<b>12</b>	<b>22</b>	<b>11</b>	<b>20</b>	<b>14</b>	<b>23,739</b>	<b>14</b>

# สรุปผลการฉีดวัคซีนโควิด 19 จังหวัดประจวบคีรีขันธ์

ผลการให้บริการวัคซีน ณ วันที่ 17 มิถุนายน 2565 เวลา 22.00 น.



ฉีดวัคซีนทั้งหมด  
**1,074,290**

+ เพิ่มวันนี้  
**444**



จำนวนผู้ได้รับวัคซีน จำแนกรายเข็มและชนิด วัคซีน	เข็มที่ 1					เข็มที่ 2					
	sinovac 	AstraZeneca 	Sinopharm 	Pfizer 	Moderna 	sinovac 	AstraZeneca 	Sinopharm 	Pfizer 	Moderna 	Johnson & Johnson 
+เพิ่มขึ้นวานนี้ (โดส)	1	3	1	66	11	0	2	5	149	3	0
รวมรายใหม่ (ราย)	82					159					
ตั้งแต่วันที่ 1 เมษายน 2564	220,119	59,889	91,703	81,049	2,595	23,502	226,626	88,869	80,891	7,036	444
สะสม (ราย)	455,355					427,368					
จำนวนผู้ได้รับวัคซีน จำแนกรายเข็มและชนิด วัคซีน	เข็มที่ 3					เข็มที่ 4					
	sinovac 	AstraZeneca 	Sinopharm 	Pfizer 	Moderna 	sinovac 	AstraZeneca 	Sinopharm 	Pfizer 	Moderna 	
+เพิ่มขึ้นวานนี้ (โดส)	0	10	0	51	20	0	0	0	61	61	
รวมรายใหม่(ราย)	81					122					
ตั้งแต่วันที่ 1 เมษายน 2564	23	85,188	52	69,633	16,833	0	977	0	14,123	4,738	
สะสม (ราย)	171,729					19,838					

# ผลงานการฉีดวัคซีน COVID-19 ตามกลุ่มเป้าหมาย จ.ประจวบคีรีขันธ์

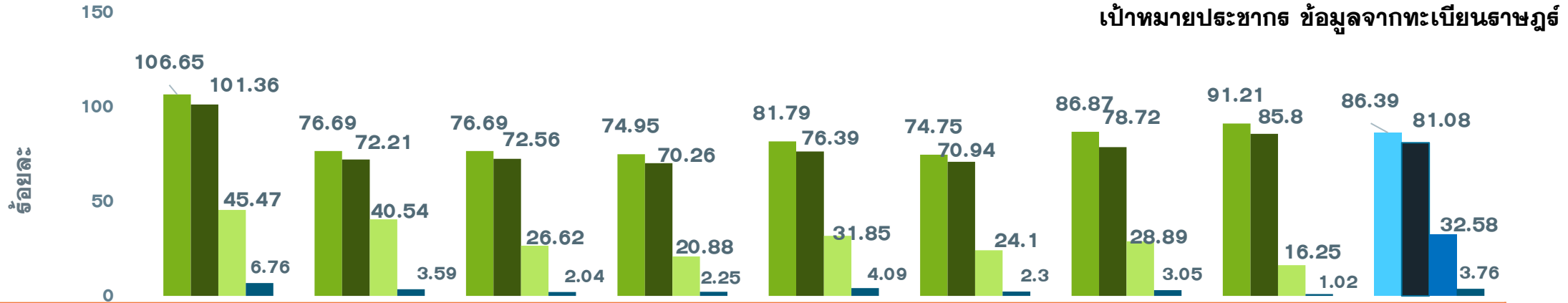
ข้อมูล 18 มิ.ย.65

กลุ่มเป้าหมาย	เป้าหมาย	เข็มที่ 1 (คน)	+เพิ่ม	ร้อยละ	เข็มที่ 2 (คน)	+เพิ่ม	ร้อยละ	เข็มที่ 3 (คน)	+เพิ่ม	ร้อยละ	เข็มที่ 4 (คน)	+เพิ่ม	ร้อยละ
1. ผู้ที่มีอายุ 60 ปีขึ้นไป	101,373	62,612	2	61.76	60,362	4	59.54	26,852	3	26.49	1,397	26	1.38
2. ผู้ที่มีโรคประจำตัว 7 กลุ่ม	42,486	39,442	0	92.84	38,264	1	90.06	17,392	5	40.94	1,387	7	3.26
3. หญิงตั้งครรภ์	2,292	753	0	32.85	699	0	30.50	163	0	7.11	0	0	0.00
<b>รวม 608</b>	<b>146,151</b>	<b>102,807</b>	<b>2</b>	<b>70.34</b>	<b>99,325</b>	<b>5</b>	<b>67.96</b>	<b>44,407</b>	<b>8</b>	<b>30.38</b>	<b>2,784</b>	<b>33</b>	<b>1.90</b>
4. บุคลากรทางการแพทย์ฯ	5,839	6,054	0	103.68	6,034	0	103.34	5,736	1	98.24	4,633	0	79.35
5. อสม.	7,200	5,801	0	80.57	5,705	0	79.24	4,201	1	58.35	1,566	3	21.75
6. জনท.ด่านหน้า	12,725	15,298	0	120.22	15,206	0	119.50	11,664	0	91.66	3,516	9	27.63
7. ประชาชนทั่วไป 18-59 ปี	266,742	261,145	51	97.90	249,292	15	93.46	97,653	65	36.61	7,305	77	2.74
8. นักเรียน อายุ 12-17 ปี	41,266	35,583	3	86.23	33,046	6	80.08	7,714	6	18.69	26	0	0.06
9. เด็กอายุ 5-11 ปี	47,141	28,497	26	60.45	18,558	133	39.37	0	0	0	0	0	0



# ร้อยละความครอบคลุมของการได้รับวัคซีน COVID-19 รายอำเภอ

ข้อมูล 18 มิ.ย.65



	หัวหิน	ประจวบคีรีขันธ์	300 ยอด	กุยบุรี	เมือง	ทับสะแก	บางพาน	พานน้อย	จังหวัด
ประชากรทั้งหมด	118,457	74,607	47,655	41,439	87,140	47,569	72,490	37,707	527,064
จำนวนโดสทั้งหมด เข็ม 1+2+3	308,276	144,010	84,786	69,761	169,149	81,861	143,194	73,253	1,074,290
จำนวนได้รับเข็ม 1	126,338	57,215	36,548	31,060	71,268	35,559	62,975	34,392	455,355
ร้อยละความครอบคลุม	106.65	76.69	76.69	74.95	81.79	74.75	86.87	91.21	86.39
จำนวนได้รับเข็ม 2 ครบเกณฑ์	120,072	53,873	34,579	29,116	66,570	33,744	57,063	32,351	427,368
ร้อยละความครอบคลุม	101.36	72.21	72.56	70.26	76.39	70.94	78.72	85.80	81.08
จำนวนได้รับเข็ม 3 กระตุ้น	53,860	30,245	12,685	8,654	27,751	11,465	20,942	6,127	171,729
ร้อยละความครอบคลุม	45.47	40.54	26.62	20.88	31.85	24.10	28.89	16.25	32.58
จำนวนได้รับเข็ม 4 กระตุ้น	8,006	2,677	974	931	3,560	1,093	2,214	383	19,838
ร้อยละความครอบคลุม	6.76	3.59	2.04	2.25	4.09	2.30	3.05	1.02	3.76

# ขอเชิญชวนกลุ่มเป้าหมาย 608



## ฉีดวัคซีนเข็มกระตุ้น



กระตุ้นภูมิคุ้มกันที่ลดลง  
เมื่อเวลาผ่านไป ให้สูงมากขึ้น



ป้องกันการป่วยที่รุนแรง



ลดโอกาสเสียชีวิต

### ทำไมกลุ่มนี้ต้องฉีดวัคซีนเข็มกระตุ้น ?

หากติดเชื้อโควิด 19 กลุ่ม 608 อาจมีอาการรุนแรงและเสี่ยงที่จะเสียชีวิตสูง  
จึงจำเป็นต้องได้รับการวัคซีนป้องกันโควิด 19 โดยเร็ว

โดยท่านสามารถติดต่อเข้ารับการฉีดวัคซีนโควิด 19 เข็มกระตุ้น ได้ที่สถานบริการใกล้บ้าน  
“เพื่อความปลอดภัยของท่านและคนที่ท่านรัก เพื่อก้าวเข้าสู่โรคประจำถิ่น”

