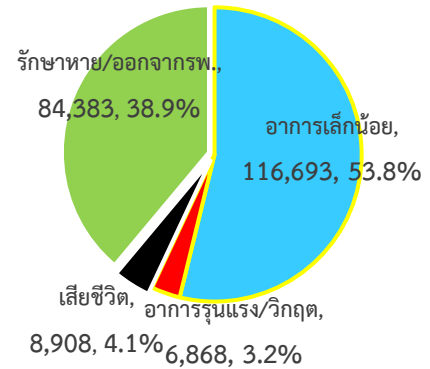




# ศูนย์ปฏิบัติการภาวะฉุกเฉินด้านการแพทย์และสาธารณสุข สำนักงานสาธารณสุขจังหวัดประจวบคีรีขันธ์ กรณี โรคติดเชื้อไวรัสโคโรนา 2019

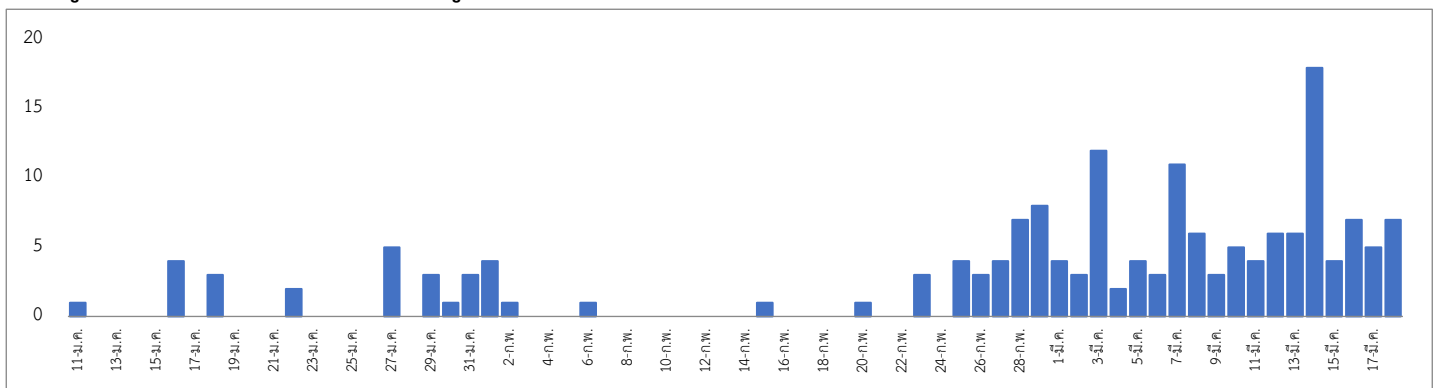
ฉบับที่ 66 EOC ครั้งที่ 54 ประจำวันที่ 19 มีนาคม 2563 เวลา 09.30

สถานการณ์ต่างประเทศ พบผู้ป่วยยืนยัน ใน 173 ประเทศ/  
อาณาเขต/พื้นที่/1 เรือสำราญ ประเทศ/พื้นที่พบใหม่ 7 แห่ง ได้แก่  
เซนต์มาติน มอนเซอร์รัต นิวแคลิโดเนีย จิบูตี แซมเบีย มอร์เซียม คีร์กีสถาน  
พบผู้ป่วยทั่วโลก 216,852 ราย เสียชีวิต 8,908 ราย อัตราป่วยตายร้อยละ 4.1  
รักษาหาย/ออกจาก รพ. 84,383 ราย ร้อยละ 38.9



ผู้ป่วยที่กำลังรักษา อาการเล็กน้อย 53.8 อาการรุนแรง/วิกฤติ ร้อยละ 3.2

แผนภูมิแสดงจำนวนประเทศใหม่ที่พบผู้ป่วยครั้งแรก รายวัน



ลำดับประเทศ ที่พบโรคติดเชื้อไวรัสโคโรนา 2019 สูงสุด ดังนี้

ประเทศ/อื่นๆ	รวมป่วย	ป่วยใหม่	รวมเสียชีวิต	%	เสียชีวิตใหม่	รักษาหาย	%	อาการรุนแรง	หมายเหตุ
จีน	80,894	13	3,237	4.0	11	69,614	86.1	2,622	พบผู้เสียชีวิตนอกประเทศจีน
อิตาลี	35,713	4,207	2,978	8.3	475	4,025	11.3	2,257	59 ประเทศ จำนวน 5,671 ราย
อิหร่าน	17,361	1,192	1,135	6.5	147	5,710	32.9		ประเทศที่มีผู้เสียชีวิตเกิน 10 ราย ได้แก่ อิตาลี 2,978 อิหร่าน 1,135 สเปน 638 ฝรั่งเศส 264
สเปน	14,746	2,920	638	4.3	105	1,081	7.3	563	สหรัฐอเมริกา 125 สหราชอาณาจักร 104 เกาหลีใต้ 84
เยอรมัน	12,327	2,960	28	0.2	2	105	0.9	2	เนเธอร์แลนด์ 58 ญี่ปุ่น 29 (Diamond Princess 7)
ฝรั่งเศส	9,134	1,404	264	2.9	89	602	6.6	931	สวีเดน 33 เยอรมัน 28
เกาหลีใต้	8,413	93	84	1.0	3	1,540	18.3	59	อินโดนีเซีย 19 ฟิลิปปินส์ 17
สหรัฐอเมริกา	8,020	1,609	125	1.6	16	106	1.3	12	
สวีเดน	3,076	334	33	1.1	6	15	0.5		
อังกฤษ	2,626	676	104	4.0	33	65	2.5	20	
เนเธอร์แลนด์	2,051	346	58	2.8	15	2	0.1	45	
ออสเตรเลีย	1,646	314	4	0.2		9	0.5	12	

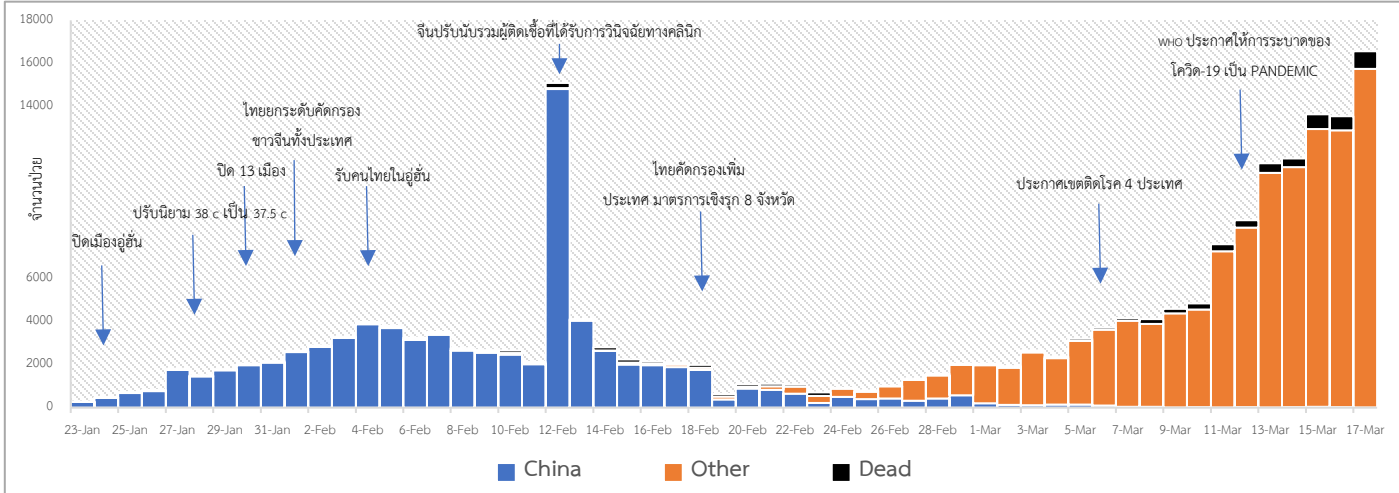
นอร์เวย์	1,577	106	6	0.4	3	1	0.1	27	เบลเยียม 14 อีรัก 12 ซานมารีโน 11 สวีเดน 10 ประเทศ/พื้นที่พบผู้เสียชีวิตใหม่ ได้แก่ มอลโดวา บูร์กินาฟาโซ บังกลาเทศ ปากีสถาน ■ พื้นที่ประกาศเขตติดโรค ■ พื้นที่ระบอบต่อนื่อง
เบลเยียม	1,486	243	14	0.9	4	31	2.1	33	
สวีเดน	1,292	96	10	0.8	2	15	1.2	12	
เดนมาร์ก	1,057	80	4	0.4		1	0.1	24	
ญี่ปุ่น	899	21	29	3.2		144	16.0	41	
มาเลเซีย	790	117	2	0.3		60	7.6	15	
Diamond Princess	712		7	1.0		456	64.0	14	
แคนาดา	648	50	9	1.4	1	12	1.9	1	
โปรตุเกส	642	194	2	0.3	1	4	0.6	18	
41.ประเทศไทย	212	35	1	0.5		41	19.3	1	

**เขตติดโรคติดต่ออันตรายกรณี COVID-19 (ตามประกาศกระทรวงสาธารณสุขวันที่ 5 มีนาคม 2563)**  
 1.สาธารณรัฐประชาชนจีน (รวมถึงเขตบริหารพิเศษมาเก๊า และ เขตบริหารพิเศษฮ่องกง)  
 2.เกาหลีใต้ 3.สาธารณรัฐอิตาลี 4.สาธารณรัฐอิสลามอิหร่าน

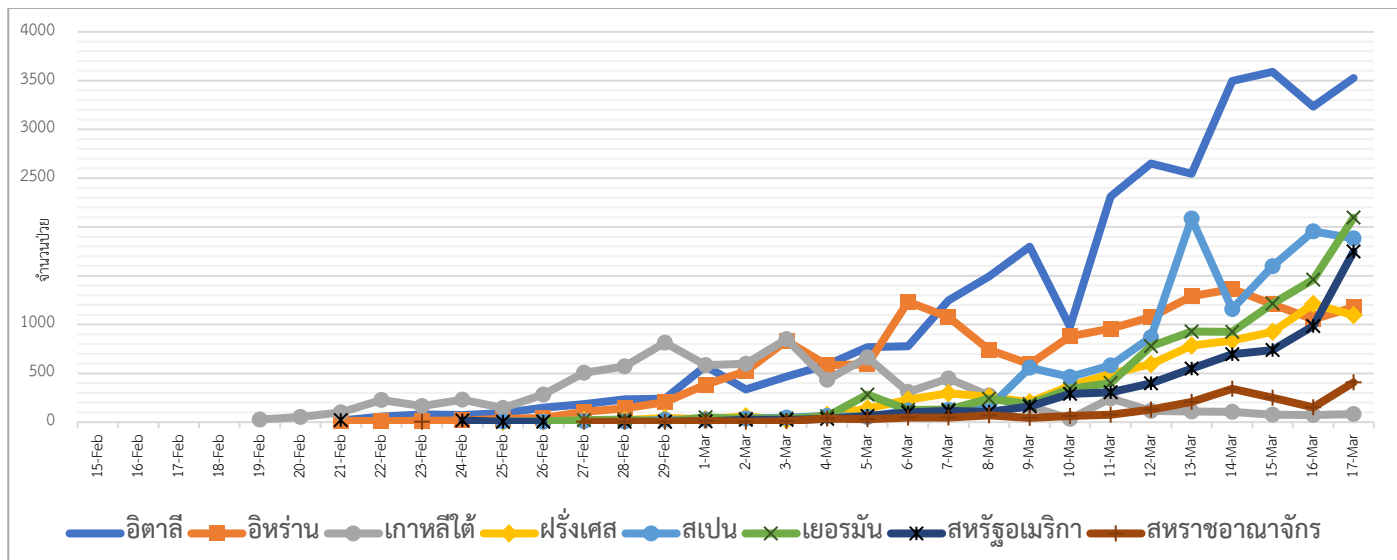
**พื้นที่ที่มีการระบอบอย่างต่อเนื่อง และควรหลีกเลี่ยงการเดินทาง (ข้อมูล ณ วันที่ 13 มีนาคม 2563 เวลา 09.00 น.)**  
 1.เยอรมัน 2.ฝรั่งเศส 3.ญี่ปุ่น(รายชื่อตาราง 1) 4.สเปน  
 5.สหรัฐอเมริกา 6.สวิสเซอร์แลนด์ 7.นอร์เวย์ 8.เดนมาร์ก 9.เนเธอร์แลนด์ 10.สวีเดน 11.อังกฤษ  
 พื้นที่ตัดออกจากการเฝ้าระวัง ได้แก่ ฮ่องกง สิงคโปร์



**แนวโน้มจำนวนผู้ป่วย ผู้เสียชีวิตโรคติดเชื้อไวรัสโคโรนา 2019 ประเทศจีน และ นอกประเทศจีน**



## แนวโน้มจำนวนผู้ป่วยใหม่รายวัน โรคติดเชื้อไวรัสโคโรนา 2019 นอกประเทศจีน



### ประเด็นข่าวที่น่าสนใจ ณ วันที่ 18 มีนาคม 2563

**องค์การอนามัยโลก :** เอเอฟพี-องค์การอนามัยโลกในวันพุธ (18มี.ค.) ระบุไวรัสโคโรนาสายพันธุ์ใหม่(โควิด-19) เป็นศัตรูต่อมนุษยชาติ หลังจากจำนวนผู้ติดเชื้อทั่วโลกพุ่งเกิน 200,000 คนแล้ว "โคโรนาไวรัสได้ประจักษ์แก่เราในฐานะภัยคุกคามอย่างไม่เคยปรากฏมาก่อน" เทดรอส แอดฮานอม เกเบรเยซุส ผู้อำนวยการองค์การอนามัยโลกบอกกับผู้สื่อข่าวระหว่างแถลงข่าวพร้อมย้ำว่า "มันเป็นโอกาสอย่างที่ไม่เคยมีมาก่อนเช่นกัน ที่เราจะรวมกันเป็นหนึ่งเดียวเพื่อต่อสู้กับศัตรูร่วม ศัตรูของมนุษยชาติ" ในขณะที่ยอดผู้เสียชีวิตทั่วโลกพุ่งแตะ 8,000 คน แต่เวลานี้ผู้เสียชีวิตส่วนใหญ่พบในยุโรป ซึ่งกลายมาเป็นศูนย์กลางการแพร่ระบาดแห่งใหม่แทนที่เอเชีย นับตั้งแต่โควิด-19 อุบัติขึ้นครั้งแรกในจีนเมื่อเดือนธันวาคมปีที่แล้ว

เทดรอส เผยว่าองค์การอนามัยโลกพูดคุยในทุกๆวันกับบรรดารัฐมนตรีสาธารณสุข, ผู้นำประเทศต่างๆ, เจ้าหน้าที่สาธารณสุข, ผู้อำนวยการโรงพยาบาล, ผู้นำอุตสาหกรรมและอื่นๆ เพื่อช่วยพวกเขาในด้านการเตรียมพร้อมและวางลำดับความสำคัญ "อย่าทีกักเอาไว้ว่าชุมชนของคุณจะไม่ได้รับผลกระทบ จงเตรียมพร้อมรับมืออย่างที่เราจะทำ"

แม้้องค์การอนามัยโลกเรียกร้องว่าทุกเคสต้องสงสัยควรได้รับการตรวจโรค แต่ในประเทศต่างๆกรณีนี้แทบเป็นไปได้เลยเนื่องจากจำนวนผู้ติดเชื้อที่เพิ่มขึ้นเรื่อยๆ

เขาเรียกร้องให้ทุกประเทศบังคับใช้มาตรการเว้นระยะห่างทางสังคม ในนั้นรวมถึงยกเลิกกิจกรรมกีฬา, คอนเสิร์ตและการรวมตัวของคนหมู่มาก เพื่อชะลอการแพร่เชื้อ

อย่างไรก็ตาม เทดรอส ยืนยันว่าทางเดียวที่จะก้าวผ่านและควบคุมไวรัสโคโรนาสายพันธุ์ใหม่ก็คือประเทศต่างๆ ต้อง "กักกันโรค, ตรวจโรค, รักษาและติดตามเส้นทางการแพร่เชื้อ" อย่างเข้มข้น และถ้าประเทศใดก็ตามไม่ล้มเหลวในมาตรการข้างต้น "ห่วงโซ่การแพร่เชื้อจะแพร่กระจายอย่างเจียบๆ และโผล่ขึ้นมาอีกครั้งเมื่อมาตรการเว้นระยะห่างทางสังคมถูกยกเลิก"

ขณะเดียวกัน เทดรอส ยกย่องการทดลองวัคซีนครั้งแรกของโลกที่เริ่มขึ้นไม่ถึง 2 เดือนหลังจากจีนแบ่งปันลำดับพันธุกรรมของไวรัส โดยเรียกมันว่า "ความสำเร็จอันน่าทึ่ง"

สุดท้าย เทดรอส เรียกร้องทุกประเทศใช้แนวทางอย่างครอบคลุม โดยมีเป้าหมายชะลอการแพร่เชื้อและลดจำนวนผู้ติดเชื้อให้ต่ำที่สุดเท่าที่เป็นไปได้(flattening the curve) "แนวทางนี้จะช่วยปกป้องชีวิตและซื้อเวลาให้กับการพัฒนาวัคซีนและวิธีการรักษา"

**ไทย :** ในช่วงสัปดาห์ที่ผ่านมา มีรายงานผู้ป่วยเพิ่มขึ้นอย่างรวดเร็ว เป็นผลมาจากการคัดกรองครอบคลุมไปยังกลุ่มคนและสถานที่ที่คาดว่า เป็นจุดเริ่มต้นของการระบาด สอดคล้องกับรายงานการสอบสวนโรคที่พบว่า ผู้ป่วยรายใหม่ที่มีประวัติเสี่ยง ไม่ให้ความร่วมมือปฏิบัติตามคำแนะนำของกระทรวงสาธารณสุข ยังคงเดินทางไปพื้นที่เสี่ยง ไปในสถานที่ที่มีคนแออัด สังสรรค์ เมื่อป่วยทำให้นำโรคไปติดคนใกล้ชิดในครอบครัวเพื่อนสนิท ที่สำคัญโรคนี้นี้มีความรุนแรงในกลุ่ม ผู้สูงอายุ เด็กเล็ก ผู้มีโรคประจำตัว หากสถานการณ์ยังเป็นเช่นนี้ต่อไป การระบาดของโรคในประเทศจะเป็นวงกว้าง จนไม่สามารถควบคุมได้ ขอให้ทุกคนต้องร่วมมือร่วมใจกันปฏิบัติตามคำแนะนำของกระทรวงสาธารณสุขอย่างเคร่งครัด แยกของใช้ส่วนตัว รับประทานอาหารปรุงสุกใหม่ แยกสำหรับอาหาร ถ้าไม่แยกสำหรับ ให้ใช้ช้อนกลางส่วนตัว เว้นระยะห่างระหว่างบุคคลในสังคม อย่างน้อย 1 เมตร งดการเดินทางที่ไม่จำเป็น ให้สวมหน้ากากอนามัยเมื่อไปในที่ชุมชน พกเจลแอลกอฮอล์ล้างมือ หากมีไข้ ไอ เจ็บคอ มีน้ำมูก ให้สวมหน้ากากอนามัยรีบไปพบแพทย์ทันทีพร้อมแจ้งประวัติความเสี่ยง

ทั้งนี้ ขอให้ผู้ที่เข้าไปในสนามมวยลุมพินี และสนามมวยราชดำเนิน ตั้งแต่วันที่ 6-8 มีนาคม 2563 รวมทั้งผู้ที่เข้าไปในสถานบันเทิง ร้านอาหารยามค่ำคืน ในพื้นที่กรุงเทพมหานคร ระหว่างวันที่ 9-10 มีนาคม 2563 ซึ่งเป็นช่วงเวลาที่กระทรวงสาธารณสุขพบผู้ป่วยยืนยันในพื้นที่ดังกล่าว สังเกตอาการตนเองเป็นเวลา 14 วัน หากมีไข้ ร่วมกับอาการไอ เจ็บคอ น้ำมูก หายใจลำบาก อย่างใดอย่างหนึ่ง ให้ไปรับการตรวจรักษาที่สถานบริการสาธารณสุขใกล้บ้านทุกสังกัดได้ฟรี

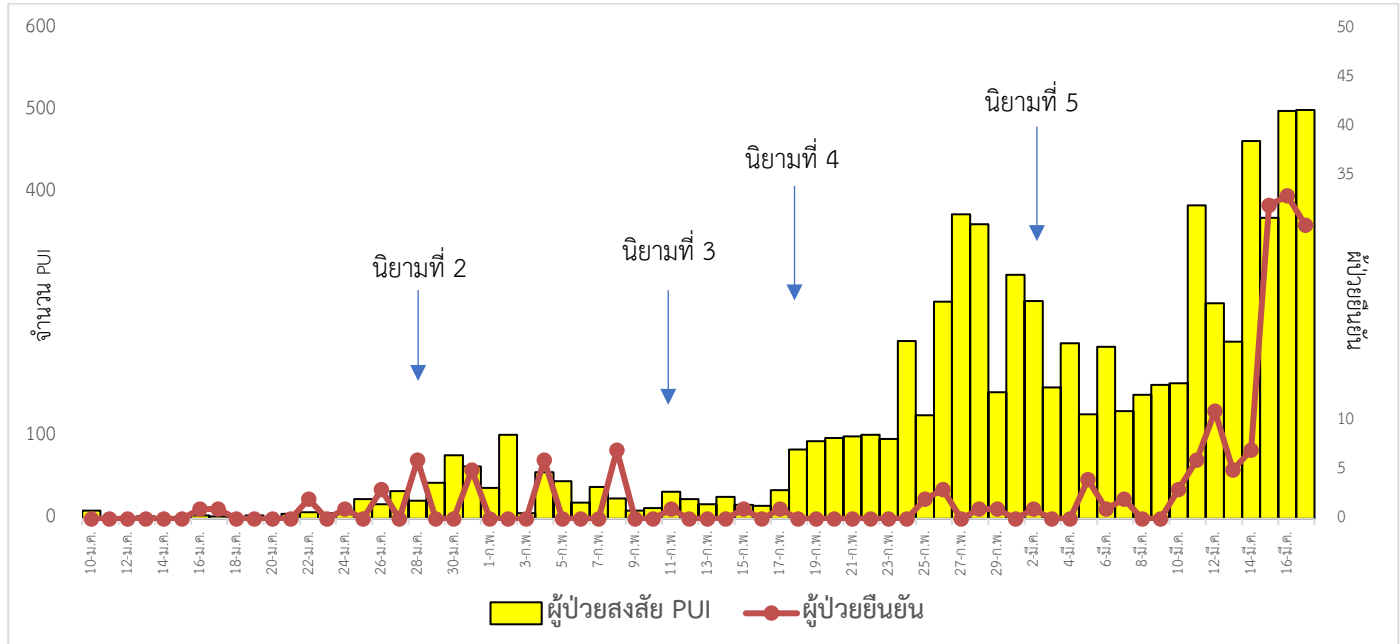
- เมื่อวันที่ 18 มี.ค. 63 พันตำรวจเอก กฤษณะ พัฒนเจริญ รอง โฆษก สำนักงานตำรวจแห่งชาติ กล่าวถึงขั้นตอนการตรวจคนเข้าเมือง ผู้ที่เดินทางมาจากต่างประเทศและประเทศที่เป็นเขตติดต่อด้านอันตราย เพื่อป้องกันการและการแพร่ระบาดของผู้ที่เดินทางมาจากประเทศที่เป็นเขตติดต่อด้านอันตราย กรณีเชื้อไวรัสโคโรนา หรือ COVID-19 ตามประกาศกระทรวงสาธารณสุข ประเทศกลุ่มเสี่ยง ได้แก่ อิตาลี จีน อิหร่าน เกาหลีใต้ เกาหลีใต้ เกาหลีใต้ และเกาหลีใต้ จะต้องทำการขอ VISA จากสถานทูตไทยในประเทศนั้นๆ โดยในส่วนเกาหลีใต้ เกาหลีใต้ และเกาหลีใต้ ยังได้รับสิทธิ ตามความตกลงระหว่างประเทศเดิมอยู่ หากแต่ต้องยื่นเอกสาร ใบรับรองแพทย์ ผลการรับรองการตรวจ COVID-19 ที่แสดงผล Negative (เอกสารมีอายุไม่เกิน 48 ชม. ก่อนเดินทาง) และ ประกันสุขภาพ มูลค่าไม่น้อยกว่า 100,000 ดอลลาร์ หากเอกสารครบถ้วน สายการบินจึงออก Boarding Pass ให้ ซึ่งในส่วนนี้ก็จะมีการตรวจวัดอุณหภูมิ หากพบว่ามีไข้ สายการบินก็จะไม่อนุญาตให้ขึ้นเครื่อง

เมื่อเดินทางถึงประเทศไทย ยังทำอากาศยาน สนามบินต่างๆ ผู้ที่เดินทางมาจากประเทศกลุ่มเสี่ยง จะต้องผ่านการ ตรวจอุณหภูมิโดย เครื่อง Thermoscan จากกรมควบคุมโรคฯ หากพบว่ามีไข้ เจ้าหน้าที่สาธารณสุข จะส่งตัวไปรักษาที่โรงพยาบาลทันที แต่ถ้าอุณหภูมิร่างกายปกติ จะดำเนินการตรวจสอบ ใบรับรองแพทย์ ผลการรับรองการตรวจ COVID-19 ที่แสดงผล Negative (เอกสารมีอายุไม่เกิน 48 ชม.) , ประกันสุขภาพ มูลค่าไม่น้อยกว่า 100,000 ดอลลาร์ และข้อมูลที่พักในประเทศ พร้อมทั้งกรอกข้อมูลแบบฟอร์ม ต.8 และ ต.8 (ออนไลน์) จากนั้นสาธารณสุขจะประทับตรา Health Control ลงในเอกสาร ต.6 และเจ้าหน้าที่ตรวจคนเข้าเมืองขาเข้า จะตรวจสอบตราประทับ Health Control อีกครั้ง และบันทึกข้อมูลลงในระบบ Biometric จึงผ่านการอนุญาตเข้าเมือง

โดยสำหรับประเทศเกาหลีใต้ จะมีเจ้าหน้าที่กรมควบคุมโรค กระทรวงสาธารณสุข , ตรวจคนเข้าเมือง และ เจ้าหน้าที่การทำ คัดแยกผู้โดยสาร 3 กลุ่ม ที่หน้า Gate ได้แก่ กลุ่ม Overstay, กลุ่มทั่วไป, กลุ่มที่ต่อเครื่องทำการตรวจวัดอุณหภูมิคัดกรองบุคคล และสอบสวนโรคฯ หากไม่มีไข้จะให้กรอกข้อมูลแบบฟอร์ม ต.8 และ ต.8 (ออนไลน์) พร้อมรับ Health Stamp ลงในหนังสือเดินทาง โดยกลุ่มที่ต่อเครื่องจะปล่อยตัวขึ้นเครื่องตามปกติ

กลุ่มทั่วไป การทำและสภ.สุวรรณภูมิ จะพาเดินไปตรวจอนุญาตเข้าเมืองที่ ด่าน ตม.ขาเข้าฯ แนะนำให้เฝ้าระวังและกักตัวเอง ณ ที่พัก 14 วัน พร้อมกลับบ้านได้ตามปกติ และ กลุ่มOverstay การทำและ สภ.สุวรรณภูมิ จะพาเดินไปตรวจอนุญาตเข้าเมืองที่ ด่าน ตม.ขาเข้าฯ แล้วพาขึ้นรถไปที่สถานีดับเพลิงของการท่าฯ คัดแยกส่งกลับภูมิลำเนา แนะนำให้เฝ้าระวังและกักตัวเอง ณ ที่พัก 14 วัน พร้อมกลับบ้านได้ตามปกติ และ กลุ่มOverstay แต่ถ้าตรวจพบว่ามีไข้ เจ้าหน้าที่สาธารณสุข จะส่งตัวไปรักษาที่โรงพยาบาลทันที

**สถานการณ์การคัดกรองผู้ป่วยสงสัยโรคติดเชื้อไวรัสโคโรนา 2019 ในประเทศไทย ตามอาการ**



วันที่ 17 มีนาคม 2563 ณ เวลา 18.00 น. พบผู้ป่วยที่มีอาการตามนิยามเฝ้าระวังโรครายใหม่ จำนวน 501 ราย ดังตาราง

สถานการณ์	ผู้ป่วย PUI สะสม
<b>จำนวนผู้ป่วยที่มีอาการเข้าได้ตามนิยาม</b> <ul style="list-style-type: none"> <li>คัดกรองพบที่สนามบิน</li> <li>คัดกรองที่ท่าเรือ</li> <li>เข้ารับการรักษาที่โรงพยาบาลด้วยตนเอง (รพ.เอกชน 3,064 ราย รพ.รัฐ 4,099 ราย)</li> <li>รับแจ้งจากโรงแรม ศูนย์เอร์วิน มหาวิทยาลัยและมัคคุเทศก์และอู่ตะเภา</li> </ul>	<b>7,546</b> 293 2 7,163 88
<b>จำนวนผู้ป่วยที่มีอาการเข้าได้ตามนิยาม</b> <ul style="list-style-type: none"> <li>พักรักษาตัวเป็นผู้ป่วยใน (รพ. เอกชน 1,159 ราย รพ.รัฐ 1,562 ราย)</li> <li>อาการดีขึ้นและออกจากโรงพยาบาลแล้ว</li> <li>สังเกตอาการที่แผนกผู้ป่วยนอกและที่บ้าน</li> </ul>	<b>7,546</b> 2,757 4,444 345
<ul style="list-style-type: none"> <li>จำนวนผู้ป่วยยืนยัน                             <ul style="list-style-type: none"> <li>หายป่วยและแพทย์อนุญาตให้ออกจากโรงพยาบาล</li> <li>อยู่ระหว่างการรักษาพยาบาล</li> <li>เสียชีวิต</li> </ul> </li> <li>ผู้ป่วยยืนยันที่มีอาการรุนแรง</li> </ul>	212 42 169 1 3

วันนี้มีผู้ป่วยรักษาหายกลับบ้าน 1 ราย เป็นหญิงไทยอายุ 31 ปี จากโรงพยาบาลราชวิถี มีผู้ป่วยใหม่ 35 ราย แบ่งเป็น 2 กลุ่ม ดังนี้ กลุ่ม 1 ผู้ป่วยที่มีประวัติสัมผัสกับผู้ป่วย/หรือเกี่ยวข้องกับสถานที่ที่พบผู้ป่วยก่อนหน้านี้ จำนวน 29 ราย ได้แก่ สนามมวย 13 ราย ,สถานบันเทิง 4 ราย และผู้สัมผัสกับผู้ป่วยที่มีรายงานมาแล้ว 12 ราย

กลุ่ม 2 ผู้ป่วยรายใหม่ จำนวน 6 ราย ได้แก่ ผู้เดินทางกลับจากต่างประเทศ 1 ราย เป็นคนไทยกลับจาก กัมพูชา, ผู้ทำงานใกล้ชิดสัมผัสต่างชาติ 4 ราย และรอผลสอบสวนโรคเพิ่มเติม 1 ราย

ได้รับรายงานผู้ป่วยอาการหนักเพิ่ม 2 ราย รายแรก เป็นชายไทย อายุ 49 ปี เริ่มป่วยเมื่อวันที่ 8 มีนาคม 2563 ด้วยอาการไข้ ปวดกล้ามเนื้อ หนาวสั่น ตรวจพบปอดอักเสบ การทำงานของไตผิดปกติ อยู่หอผู้ป่วยวิกฤติ ที่โรงพยาบาลในจังหวัดสุราษฎร์ธานี ใส่ท่อช่วยหายใจ วันนี้เตรียมล้างไต ได้รับยาต้านไวรัสเป็นที่เรียบร้อยแล้ว

รายที่ 2 เป็นชายชาวเบลเยียม อายุ 67 ปี เดินทางมาจากประเทศเบลเยียม ตรวจพบปอดอักเสบ และมีภาวะวิกฤติระบบทางเดินหายใจเฉียบพลัน (ARDS) ใส่ท่อช่วยหายใจ ได้รับยาต้านไวรัสเป็นที่เรียบร้อยแล้ว รักษาตัวที่โรงพยาบาลในจังหวัดเพชรบูรณ์ ส่วนอีก 1 รายที่ สถาบันบำราศนราดูร ยังต้องเฝ้าระวังอย่างใกล้ชิด

## ผลงานการคัดกรองผู้ป่วยสงสัยโรคติดเชื้อไวรัสโคโรนา 2019 ในจังหวัดประจวบคีรีขันธ์

### 1.การคัดกรองผู้โดยสารด่านสนามบินหัวหิน อ.หัวหิน จ.ประจวบคีรีขันธ์

วันที่	จำนวนผู้โดยสาร	เดินทางมาจากพื้นที่ติดโรค/พื้นที่ระบาด	จำนวนที่ได้รับการคัดกรอง	ผู้มีอาการตามนิยาม
5 ม.ค.-16 มี.ค. 2563	4,813	36	4,813	0
18 มี.ค.2563	19	0	19	0
รวม	4,832	36	4,832	0

จำนวนคัดกรอง ตั้งแต่วันที่ 5 มกราคม - 18 มีนาคม 2563 จำนวนผู้โดยสารทั้งสิ้น 4,832 คน เป็นชาวจีน 32 คน ญี่ปุ่น 2 คน เยอรมัน 1 คน อิตาลี 1 ไม่พบผู้มีอาการเข้านิยามการเฝ้าระวัง

### 2.การคัดกรองผู้เดินทางเข้าประเทศที่จุดผ่อนปรนพิเศษชายแดนไทย-พม่า ช่องทางด่านสิงขร อ.เมือง จ.ประจวบคีรีขันธ์

จำนวนคัดกรองวันที่ 18 มีนาคม 2563 ผู้เดินทางเข้าประเทศเป็นชาวไทย 41 ราย ชาวพม่า 287 ราย รวม 328 ราย ไม่พบผู้มีอาการเข้านิยาม

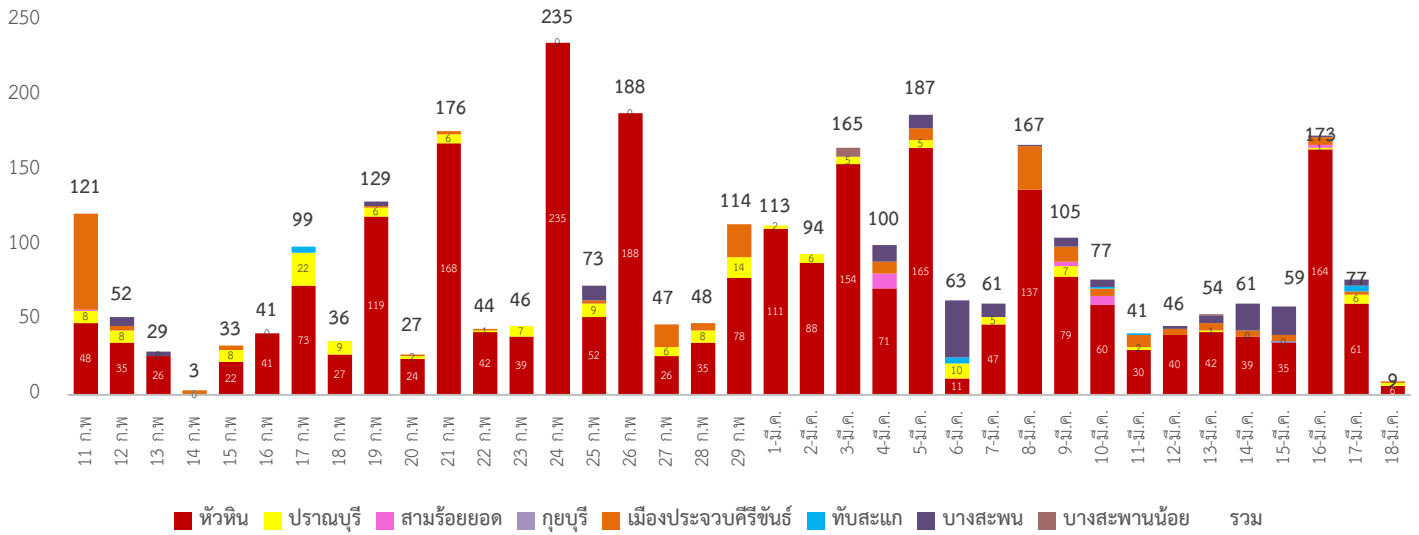
ตั้งแต่วันที่ 1 กุมภาพันธ์ - 18 มีนาคม 2563 จำนวนคัดกรองสะสม เป็นชาวไทย 897 คน ชาวพม่า 6,136 คน รวม 7,033 คน

### 3.การคัดกรองท่าเรือบางสะพาน

จำนวนคัดกรองวันที่ 16 มีนาคม 2563 คัดกรอง 56 ราย ไม่พบผู้เดินทางมาจากประเทศเสี่ยง ไม่พบผู้มีอาการเข้านิยาม ตั้งแต่วันที่ 31 มกราคม ถึง 16 มีนาคม 2563 คัดกรอง 2,164 คน ชาวจีน 165 คน ฟิลิปปินส์ 4 ราย ไม่พบผู้เข้านิยามเฝ้าระวัง

### กิจกรรมการเฝ้าระวัง ค้นหาผู้ป่วยสงสัยโรคติดเชื้อไวรัสโคโรนา 2019 ในพื้นที่

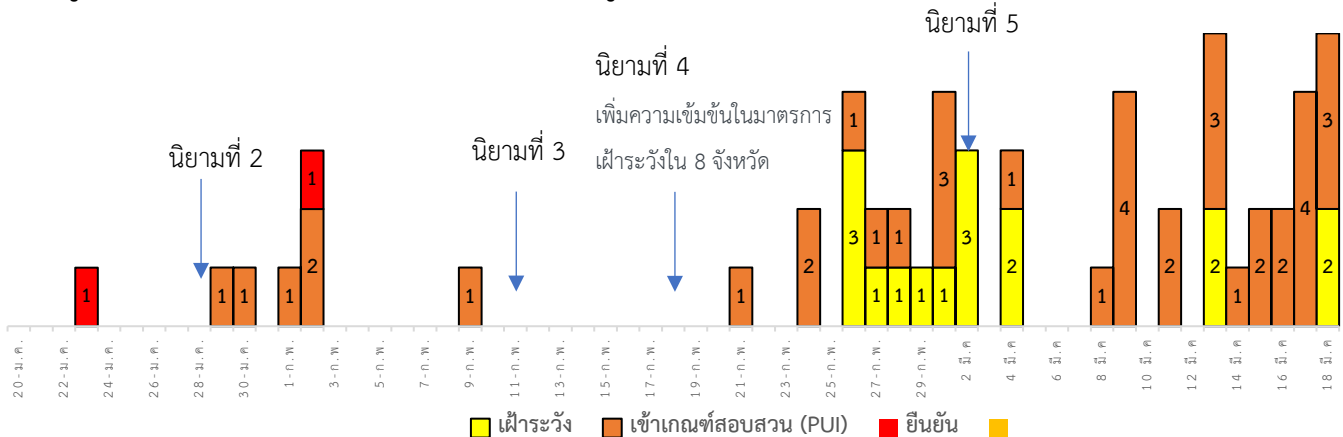
จำนวนคัดกรองนักท่องเที่ยวต่างชาติจากพื้นที่ระบาด ที่เดินทางเข้ามาพักในจังหวัดประจวบคีรีขันธ์ ตั้งแต่วันที่ 11 กุมภาพันธ์- 18 มีนาคม 2563 จำนวน 3,212 ราย ไม่พบผู้มีอาการเข้าตามนิยามเฝ้าระวัง



ผลงานการติดตามแยกกัก คุมไว้สังเกต ผู้เดินทางมาจากประเทศที่ต้องเฝ้าระวังรายอำเภอ ตั้งแต่ 9 มี.ค.- ปัจจุบัน

อำเภอ	ผู้เดินทางมาจากประเทศเฝ้าระวังใหม่				อยู่ระหว่างติดตาม ใหม่+เก่า				จบการติดตาม				ผู้มีอาการตามนิยามเฝ้าระวัง
	แรงงานไทยในเกาหลีใต้	พื้นที่เขตติดโรค	พื้นที่ระบาด	รวม	แรงงานไทยในเกาหลีใต้	พื้นที่เขตติดโรค	พื้นที่ระบาด	รวม	แรงงานไทยในเกาหลีใต้	พื้นที่เขตติดโรค	พื้นที่ระบาด	รวม	
หัวหิน		2	4	6	2	5	17	24	0	323	107	430	2
ปรานบุรี			2	2		1	8	9	0	10	2	12	0
สามร้อยยอด				0		2		2	0	11	4	15	0
กุยบุรี				0			1	1	0	2	1	3	0
เมือง			1	1			5	5	0	32	24	56	0
ทับสะแก				0			4	4	0	2	5	7	0
บางสะพาน				0			17	17	0	4	71	75	0
บางพานน้อย				0			1	1	1	0	0	1	0
รวม	0	2	7	9	2	8	53	63	1	384	214	599	2

จำนวนผู้ป่วยเฝ้าระวัง เข้าเกณฑ์สอบสวน (PUI) และ ผู้ป่วยยืนยันโรคติดเชื้อไวรัสโคโรนา 2019 จังหวัดประจวบคีรีขันธ์



การรับแจ้งผู้ป่วยที่ต้องเฝ้าระวังประจำวัน ที่ 18 มีนาคม 2563 จำนวน 5 ราย

#### อำเภอเมือง 1 ราย

เพศหญิง อายุ 29 ปี สัญชาติไทย อาชีพรับเหมา ประวัติสัมผัสชาวจีนทำธุรกิจรับเหมาด้วยกัน 18 มี.ค.63 มารพ.ด้วยอาการไข้ 37.5 ไอมีเสมหะ มีน้ำมูก ปวดเมื่อยตามตัว ผลไม่พบเชื้อ

#### อำเภอทับสะแก 1 ราย

เพศชาย อายุ 40 ปี สัญชาติไทย อาชีพขับรถรับจ้าง ส่งผู้โดยสารต่างขาติจากสถานีขนส่งสายใต้ใหม่ไปสุวรรณภูมิ ระหว่างวันที่ 4-5 มี.ค.63 มารพ. 18 มี.ค.63 อาการไข้ 37.8 ไอมีเสมหะ เจ็บคอ ผลไม่พบเชื้อ

#### อำเภอปราณบุรี 2 ราย

รายที่ 1 เพศหญิง อายุ 24 ปี สัญชาติไทย อาชีพทำงาน Part time ขายของแบรนด์เนม ที่ห้างแห่งหนึ่ง และเล่นดนตรีที่โรงแรมแห่งหนึ่งในอำเภอหัวหิน 18 มี.ค.63 มารพ.ด้วยไม่มีไข้ 37.1 มีน้ำมูก ไอมีเสมหะ หอบเหนื่อย หายใจลำบาก

ไม่ได้รหัสส่งตรวจ ติดตามเฝ้าระวังจนครบ 14 วัน

รายที่ 2 เพศชาย อายุ 6 ปี (บุตรรายที่ 1) สัญชาติไทย ไม่มีประวัติสัมผัสชาวต่างชาติและเดินทางไปต่างประเทศ 18 มี.ค.63 มารพ.ด้วยอาการ ไม่มีไข้ 36.9 มีน้ำมูก ไอ ไม่ได้รหัสส่งตรวจ ติดตามเฝ้าระวังจนครบ 14 วัน

#### อำเภอหัวหิน 1 ราย

เพศชาย อายุ 17 ปี สัญชาติไทย 19 มี.ค.63 มารพ.ด้วยอาการ ไข้ 38.5 มีน้ำมูก อาชีพเจ้าหน้าที่มูลนิธิ สัมผัสชาวต่างชาติทุกวัน ได้รหัสส่งตรวจทางห้องปฏิบัติการ รอผลการตรวจ

#### รายงานผู้ป่วยสงสัย/ยืนยันโรคติดเชื้อไวรัสโคโรนา 2019 ในจังหวัดประจวบคีรีขันธ์

No.	รพ.	เพศ	อายุ	สัญชาติ	วันเริ่มป่วย	วันรักษา	ผู้สัมผัส		สถานะผู้ป่วย
							High	Low	
ผู้ป่วยยืนยัน									
1	กรุงเทพหัวหินไทย รายที่ 8	หญิง	73	จีน	21 มี.ค.63	23 มี.ค.63	0	0	• ออกจาก รพ. 18 ก.พ.63 • ติดตามผู้สัมผัส 43 ราย จบการติดตาม • ผู้สัมผัส พบเชื้อ 1 ราย (Number 2)
2	หัวหินไทย รายที่ 22	ชาย	45	ไทย	23 มี.ค.63	2 ก.พ.63	0	0	• ออกจาก รพ. 14 ก.พ.63 • ติดตามผู้สัมผัส 31 ราย จบการติดตาม
ผู้ป่วยเข้าเกณฑ์สอบสวนโรค (PUI)									
1	ประจวบ	หญิง	39	ไทย	28 มี.ค.63	29 มี.ค.63	0	0	ออกจาก รพ. 1 ก.พ.63 ผลไม่พบเชื้อ
2	หัวหิน	ชาย	39	จีน HK	29 มี.ค.63	30 มี.ค.63	0	0	ออกจาก รพ. 31 มี.ค.63 ผลไม่พบเชื้อ
3	ประจวบ	ชาย	21	ไทย	27 มี.ค.63	1 ก.พ.63	0	0	ออกจาก รพ. 5 ก.พ.63 ผลไม่พบเชื้อ
4	กรุงเทพหัวหิน	หญิง	6	จีน	1 ก.พ.63	2 ก.พ.63	0	0	ออกจาก รพ. 7 ก.พ.63 ผลไม่พบเชื้อ
5	กรุงเทพหัวหิน	ชาย	32	อังกฤษ	31 มี.ค.63	2 ก.พ.63	0	0	ออกจากรพ. 3 ก.พ.63 ผลไม่พบเชื้อ
6	ประจวบ	หญิง	53	ไทย	8 ก.พ.63	9 ก.พ.63	0	0	แยกรักษาตัวที่บ้าน ผลไม่พบเชื้อ
7	หัวหิน	ชาย	31	ไทย	19 ก.พ.63	21 ก.พ.63	0	0	แยกรักษาตัวที่บ้าน ผลไม่พบเชื้อ
8	ปราณบุรี	ชาย	54	ไทย	22 ก.พ.63	24 ก.พ.63	0	0	ออกจากรพ. 4 มี.ค. ผลไม่พบเชื้อ
9	บางสะพาน	ชาย	32	พม่า	19 ก.พ.63	24 ก.พ.63	0	0	ผลไม่พบเชื้อ



10	หัวหิน	หญิง	20	ไทย	12 ก.พ.63	26 ก.พ.63	0	0	ออกจากรพ. 27 ก.พ.63 ผลไม่พบเชื้อ
11	ทับสะแก	ชาย	2	ไทย	26 ก.พ.63	26 ก.พ.63	0	0	ออกจากรพ. 3 มี.ค.63 ผลไม่พบเชื้อ
12	ประจวบ	ชาย	62	เกาหลี	25 ก.พ.63	25 ก.พ.63	0	0	ออกจากรพ. 7 มี.ค.63 ผลไม่พบเชื้อ
13	ค่ายธนะรัชต์	ชาย	28	ไทย	27 ก.พ.63	28 ก.พ.63	0	0	ออกจากรพ. 4 มี.ค.63 ผลไม่พบเชื้อ
14	หัวหิน	หญิง	43	ไทย	28 ก.พ.63	1 มี.ค.63	0	0	ออกจากรพ. 2 มี.ค.63 ผลไม่พบเชื้อ
15	ประจวบ	ชาย	23	ไทย	27 ก.พ.63	1 มี.ค.63	0	0	ออกจากรพ. 4 มี.ค.63 ผลไม่พบเชื้อ
16	กรุงเทพหัวหิน	หญิง	4	เยอรมัน	4 มี.ค.63	4 มี.ค.63	0	0	แยกรักษาตัวโรงพยาบาล ผลไม่พบเชื้อ
17	ปราณบุรี	หญิง	38	ไทย	7 มี.ค.63	8 มี.ค.63	0	0	ออกจากรพ. 9 มี.ค.63 ผลไม่พบเชื้อ
18	กุยบุรี	ชาย	37	ไทย	9 มี.ค.63	9 มี.ค.63	0	0	ออกจากรพ. 10 มี.ค.63 ผลไม่พบเชื้อ
19	กุยบุรี	หญิง	33	ไทย	9 มี.ค.63	9 มี.ค.63	0	0	ออกจากรพ. 10 มี.ค.63 ผลไม่พบเชื้อ
20	กุยบุรี	หญิง	8	ไทย	9 มี.ค.63	9 มี.ค.63	0	0	ออกจากรพ. 10 มี.ค.63 ผลไม่พบเชื้อ
21	หัวหิน	ชาย	59	เยอรมัน	4 มี.ค.63	9 มี.ค.63	0	0	ออกจากรพ. 10 มี.ค.63 ผลไม่พบเชื้อ
22	ประจวบ	หญิง	45	ไทย	10 มี.ค.63	11 มี.ค.63	0	0	ออกจากรพ. 14 มี.ค.63 ผลไม่พบเชื้อ
23	หัวหิน	ชาย	66	เยอรมัน	11 มี.ค.63	11 มี.ค.63	0	0	ออกจากรพ. 14 มี.ค.63 ผลไม่พบเชื้อ
24	ประจวบ	หญิง	26	ไทย	12 มี.ค.63	13 มี.ค.63	0	0	ออกจากรพ. 14 มี.ค.63 ผลไม่พบเชื้อ
25	หัวหิน	หญิง	27	ไทย	11 มี.ค.63	13 มี.ค.63	0	0	ออกจากรพ. 14 มี.ค.63 ผลไม่พบเชื้อ
26	หัวหิน	หญิง	26	ไทย	11 มี.ค.63	13 มี.ค.63	0	0	ออกจากรพ. 14 มี.ค.63 ผลไม่พบเชื้อ
27	หัวหิน	ชาย	30	ไทย	14 มี.ค.63	14 มี.ค.63	0	0	ออกจากรพ. 15 มี.ค.63 ผลไม่พบเชื้อ
28	ประจวบ	ชาย	13	ไทย	11 มี.ค.63	12 มี.ค.63	0	0	ออกจากรพ. 16 มี.ค.63 ผลไม่พบเชื้อ
29	หัวหิน	หญิง	22	ไทย	13 มี.ค.63	15 มี.ค.63	0	0	ออกจากรพ. 16 มี.ค.63 ผลไม่พบเชื้อ
30	ปราณบุรี	หญิง	24	ไทย	29 ก.พ.63	16 มี.ค.63	0	0	ออกจากรพ. 16 มี.ค.63 ผลไม่พบเชื้อ
31	กรุงเทพหัวหิน	ชาย	81	เยอรมัน	15 มี.ค.63	16 มี.ค.63	0	0	ออกจากรพ. 17 มี.ค.63 ผลไม่พบเชื้อ
32	ทับสะแก	หญิง	31	ไทย	15 มี.ค.63	17 มี.ค.63	0	0	ออกจากรพ. 18 มี.ค.63 ผลไม่พบเชื้อ
33	กรุงเทพหัวหิน	ชาย	60	อังกฤษ	8 มี.ค.63	17 มี.ค.63	ติดตาม		ยังรักษาอยู่ รอผลตรวจ
34	หัวหิน	หญิง	26	ไทย	-	17 มี.ค.63	ติดตาม		ยังรักษาอยู่ รอผลตรวจ
35	หัวหิน	หญิง	26	ไทย	13 มี.ค.63	17 มี.ค.63	ติดตาม		ยังรักษาอยู่ รอผลตรวจ
36	ประจวบ	หญิง	29	ไทย	14 มี.ค.63	18 มี.ค.63	0	0	ยังรักษาอยู่ ผลไม่พบเชื้อ
37	ทับสะแก	ชาย	40	ไทย	15 มี.ค.63	18 มี.ค.63	0	0	ยังรักษาอยู่ ผลไม่พบเชื้อ
38	หัวหิน	ชาย	17	ไทย	17 มี.ค.63	19 มี.ค.63	ติดตาม		ยังรักษาอยู่ รอผลตรวจ

### มาตรการภายในจังหวัดประจวบคีรีขันธ์

1. ทุกโรงพยาบาล/โรงพยาบาลส่งเสริมสุขภาพตำบล จัดทำป้ายคัดกรองไว้ที่ OPD/ ER ทั้งในเวลาและนอกเวลา
2. ทุกโรงพยาบาลกำหนดเส้นทางเคลื่อนย้ายผู้ป่วยที่เข้าเกณฑ์สอบสวนโรคและซ้อมการเคลื่อนย้ายผู้ป่วย
3. กำหนดห้องแยกผู้ป่วย(ห้องพิเศษ) และเตรียม Cohort Ward
4. กำหนดทีมงาน/ ฝึกซ้อมการใส่ชุด PPE และการทำลายเชื้อ
  - ทีมแพทย์รักษา                      - ทีมพยาบาล
  - ทีม Lab                                      - ทีมสอบสวนโรค
  - ทีมทำความสะอาด                      - ทีม IC ที่คอยกำกับ
5. จัดเตรียมยา เวชภัณฑ์ และทรัพยากร ให้เหมาะสมและเพียงพอ

6. หากพบผู้ที่เข้าเกณฑ์การสอบสวนโรคให้รักษาไว้ที่ รพ.นั้นๆ
7. ถ้าผู้ป่วย มีอาการหนักขึ้น ให้ส่งต่อตามระบบเดิม โดยต้องรับรักษากันในจังหวัด ถ้าจะออกนอกจังหวัดจะอยู่ในความรับผิดชอบของ เขตสุขภาพที่ 5/ กระทรวงสาธารณสุข
8. สำนักงานสาธารณสุขจังหวัดประจวบคีรีขันธ์ พัฒนาทีม CDCU การใช้ PPE, การทำลายเชื้อ, การสอบสวน, เก็บตัวอย่าง
9. ประชาสัมพันธ์เชิงรุกและการให้ข้อมูลแก่สาธารณะ
  - ให้ประชาชนมีการสวมใส่หน้ากากอนามัยชนิดกระดาษหรือผ้า ในกรณีเข้าไปที่มีคนจำนวนมาก ได้แก่ ตลาด ห้างสรรพสินค้า โรงภาพยนตร์ โรงพยาบาล รถตู้ รถแท็กซี่ เครื่องบิน เป็นต้น
  - การกำจัดหน้ากากอนามัย สำหรับประชาชนให้ใส่ในถุงพลาสติกมัดปากถุงให้แน่นแล้วนำไปให้รพ.สต.ในพื้นที่กำจัดที่เตาเผาขยะติดเชื้อ สำหรับหน่วยงาน ให้มีถังขยะติดเชื้อเพื่อทิ้งหน้ากากอนามัยที่ใช้แล้ว
  - ล้างมือด้วยสบู่บ่อยๆหรือ 70% แอลกอฮอล์แฮนด์เจล
  - กินร้อน ช้อนกลาง ใช้ของใช้ส่วนตัว ไม่ใช้ร่วมกับคนอื่น รวมทั้งคนในบ้านด้วยกัน
  - จัดทำและให้ข้อมูลวิทยุ, สื่อสาธารณะต่างๆ ตามระบบการสื่อสารของกระทรวงสาธารณสุข

ทีมตระหนักรู้สถานการณ์จังหวัดประจวบคีรีขันธ์