



ศูนย์ปฏิบัติการภาวะฉุกเฉินด้านการแพทย์และสาธารณสุข สำนักงานสาธารณสุขจังหวัดพระนครศรีอยุธยา กรณี โรคติดเชื้อไวรัสโคโรนา 2019

ฉบับที่ 853 EOC ครั้งที่ 432 วันที่ 21 มิถุนายน 2565

VUCA



V

Vaccine

ฉีดวัคซีนเพิ่มภูมิคุ้มกัน
ลดป่วยหนัก ลดเสียชีวิต



U

Universal Prevention

ป้องกันตนเองกับทุกคน
ทุกที่ ทุกเวลา



C

COVID Free Setting

สถานที่ปลอดภัย
ผู้ให้บริการฉีดวัคซีนครบ
ตรวจ ATK ประจำ



A

Antigen Test Kit

ตรวจด้วย ATK เมื่อมีความเสี่ยง
หรือมีอาการคล้ายไข้หวัด



รายงานสถานการณ์ COVID-19 ประจวบคีรีขันธ์

ประจวบคีรีขันธ์ ตั้งแต่ 1 ม.ค.-21 มิ.ย.2565

รายใหม่วันนี้

+6

ผู้ป่วยยืนยันสะสม

23,760

รักษาหาย/ออกจากรพ.

23,607

+3 (99.4%)

เสียชีวิต

101 (+0)

(0.12%) จาก PCR+ATK

ผลงานการฉีดวัคซีน



รวมฉีดเพิ่ม +0 โดส

รวมฉีดแล้ว 1,074,290 โดส

ระบบเฝ้าระวังฯ

6

ระบบเฝ้าระวังและ

บริการสะสม **23,392**

เรือนจำ

0

เรือนจำสะสม

17

หลบหนีเข้าเมือง

0

หลบหนีเข้าเมืองสะสม

217

ติดจากต่างประเทศ

0

ติดจากต่างประเทศสะสม

134

การใช้เตียงรักษาผู้ป่วยใน รพ.

ทั้งหมด

ไข้ไป

คงเหลือ

อัตราครองเตียง

183

52

131

28.4

ระดับเตียงตามความรุนแรงของโรค

ตาย

ระดับ

1

(ไม่มีอาการ/อาการเล็กน้อย)

28

ระดับ

1

(อาการปานกลาง)

14

ระดับ

2.1

(ใช้ oxygen low flow)

8

อัตราครองเตียงระดับ 2-3

ระดับ

2.2

(ใช้ oxygen high flow)

7.8%

1

ระดับ

3

(ใส่ท่อ & เครื่องช่วยหายใจ)

1

จำนวนผู้ป่วยยืนยันสะสมตั้งแต่ปี 2563

ป่วย

44,472

รักษาหาย

43,701

เสียชีวิต

220

ตรวจ ATK พบเชื้อวันนี้

109

จำนวนผู้ป่วยเข้าข่ายสะสม

60,638



รักษา CI 0 ราย



รักษา HI 124 ราย



เข็มที่ 1

+0 ราย



ร้อยละ 86.4 ของประชากร

สะสม 455,355 ราย



เข็มที่ 2

+0 ราย



ร้อยละ 81.1 ของประชากร

สะสม 427,368 ราย



เข็มที่ 3

+0 ราย



ร้อยละ 32.6 ของประชากร

สะสม 171,729 ราย



เข็มที่ 4

+0 ราย

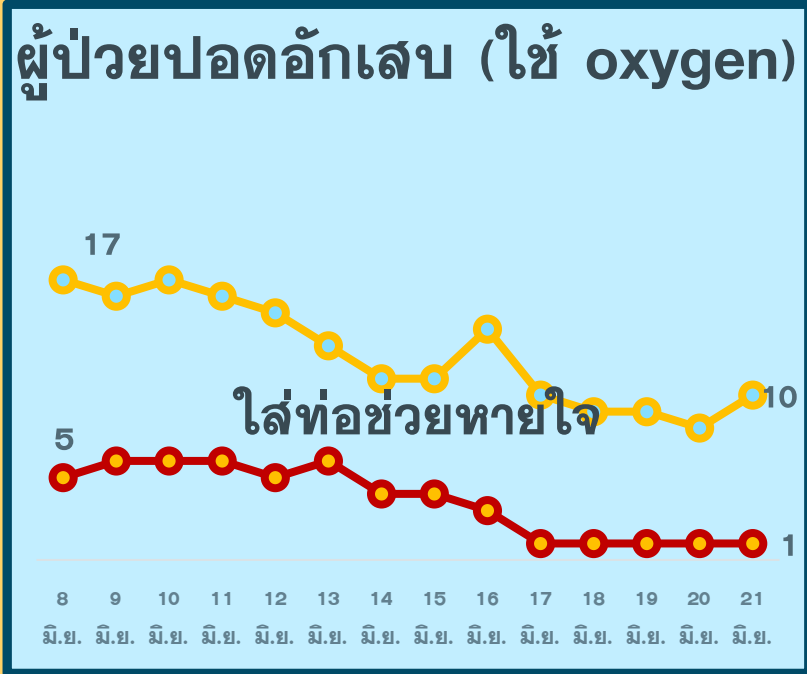
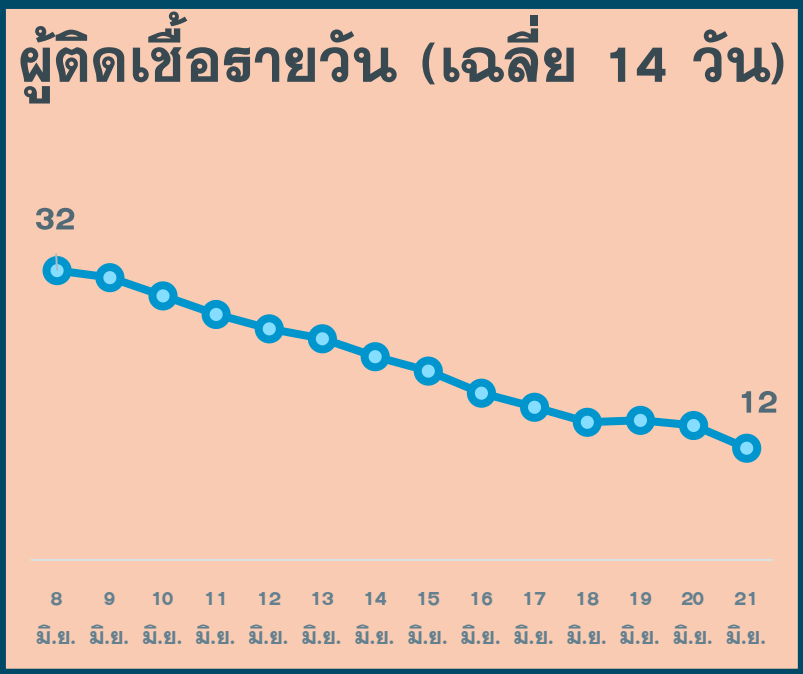


ร้อยละ 3.8 ของประชากร

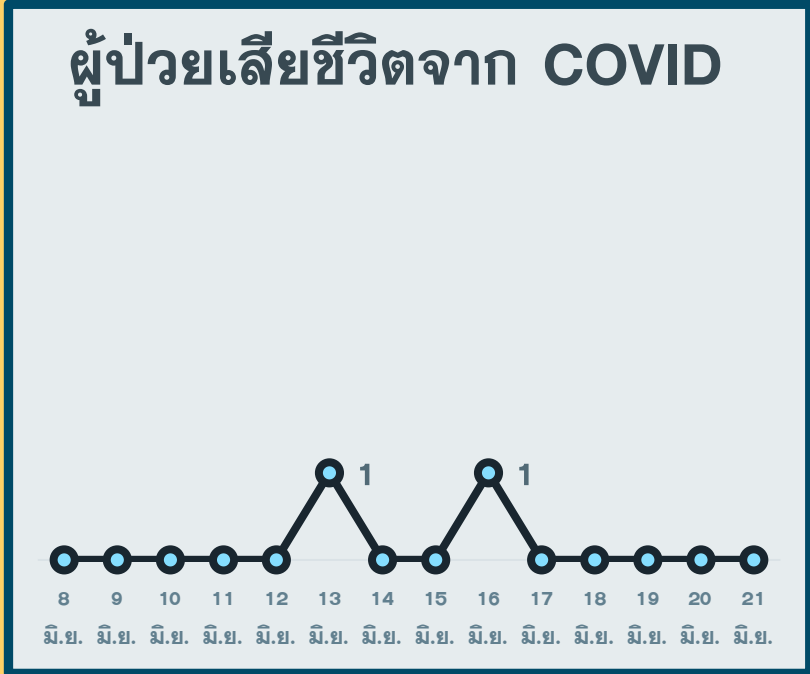
สะสม 19,838 ราย

สถานการณ์ COVID-19 จ.ประจวบคีรีขันธ์

ผู้ติดเชื้อ ผู้ป่วยปอดอักเสบ ผู้ป่วยใส่ท่อหายใจ และผู้เสียชีวิต





*จำนวนผู้ป่วยปอดอักเสบและใส่ท่อช่วยหายใจที่รักษาอยู่



*รายงานตามวันที่เสียชีวิต

สรุปข้อมูลผู้เสียชีวิต COVID-19 ของ จ.ประจวบคีรีขันธ์ ตั้งแต่ 1 ม.ค.65

ลักษณะทางระบาดวิทยาผู้เสียชีวิต จำนวน 101 ราย (เสียชีวิตก่อนได้รับการรักษาในโรงพยาบาล 16 ราย)

เพศ  
 49 ราย 52 ราย

อายุ

อายุสูงสุด	100 ปี
อายุน้อยสุด	1 ปี
อายุเฉลี่ย	75.3 ปี
ค่ากลาง	79 ปี

กลุ่มอายุ 81-90 ปี เสียชีวิตมากที่สุด 35 ราย

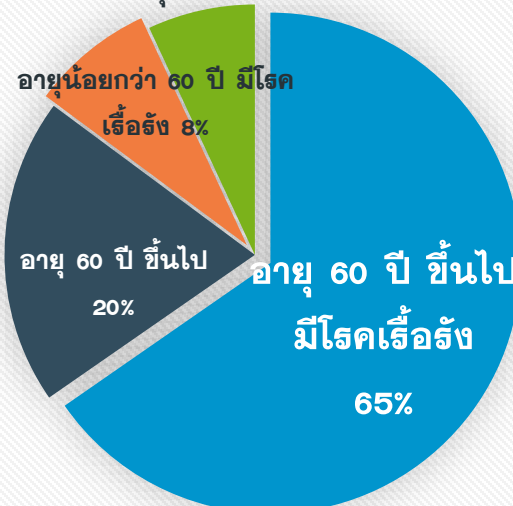
ที่อยู่ผู้เสียชีวิต

หัวหิน	32
ปราณบุรี	13
สามร้อยยอด	4
กุยบุรี	
เมือง	22
ทับสะแก	12
บางสะพาน	14
บางสะพานน้อย	4

สัญชาติ

ไทย	97 ราย
อังกฤษ	2 ราย
อเมริกัน	1 ราย
เมียนมา	1 ราย

โรคประจำตัว/ปัจจัยเสี่ยงต่อความรุนแรงของโรค



60 ปี+ มีโรคเรื้อรัง	60 ปี+ <60 ปี มีโรคเรื้อรัง	<60 ปี มีโรคเรื้อรัง
66(65%)	20(20%)	8(8%)

รวม 94 ราย ร้อยละ 93.1

โรคเรื้อรังที่พบ ไตเรื้อรัง(23) โรคหัวใจและหลอดเลือด(15) เบาหวาน(16) ปอดอุดกั้นเรื้อรัง(11) มะเร็ง(6) หลอดเลือดสมอง(3) อ้วนน้ำหนักเกิน(2)

ปัจจัยอื่นที่พบ ไม่มีประวัติโรคเรื้อรัง 12 พิการทางสมอง 1 ต้มสุรา 1 สูบบุหรี่ 3 ติดเตียง 6 จิตเวช 1 SLE 1

ค่ากลางระยะเวลา (วันที่ทราบผล-วันที่เสียชีวิต) 5 วัน

นานสุด 29 วัน เสียชีวิตก่อนรักษา 16 ราย, 1-5 วัน 41 ราย, 6-10 วัน 22 ราย, 11-15 วัน 15 ราย, มากกว่า 15 วัน 7 ราย

แนวโน้มจำนวนผู้เสียชีวิตรายเดือน



เดือน	จำนวนผู้เสียชีวิต
ม.ค.65	3
ก.พ.65	7
มี.ค.65	22
เม.ย.65	48
พ.ค.-65	16
มิ.ย.-65	5

ปัจจัยเสี่ยงต่อการติดเชื้อ

สัมผัสญาติ/บุคคลในครอบครัว	41 ราย
สัมผัสเพื่อน/ที่ทำงาน/พบ.พบเชื้อ	3 ราย
เดินทางไปพื้นที่ชุมชนพื้นที่เสี่ยง	57 ราย

ประวัติการได้รับวัคซีน COVID-19

ไม่ได้รับ 71 ราย ได้รับวัคซีน 30 ราย*





*ได้รับ 1 เข็ม 5 ราย
 *ได้รับ 2 เข็ม 20 ราย
 *ได้รับ 3 เข็ม 5 ราย

สรุปข้อมูลผู้เสียชีวิต COVID-19 เปรียบเทียบประสิทธิภาพได้รับวัคซีน

ข้อมูล 1 ม.ค.-17 มิ.ย.65

ประวัติ วัคซีน	อายุมากกว่า 60 ปี มีโรคเรื้อรัง	อายุมากกว่า 60 ปี	อายุน้อยกว่า 60 ปี มีโรคเรื้อรัง	อายุน้อยกว่า 60 ปี	รวม	ร้อยละ
ไม่ได้รับ	46	17	3	5	71	70.3%
1 เข็ม	4	0	1	0	5	5.0%
2 เข็ม	12	3	4	1	20	19.7%
3 เข็ม	4	0	0	1	5	5.0%
รวม	66	20	8	7	101	100.0%

วัคซีนสามารถป้องกันผู้สูงอายุเสียชีวิตจากโควิด 19 ได้ผลดีมาก จ.ประจวบคีรีขันธ์

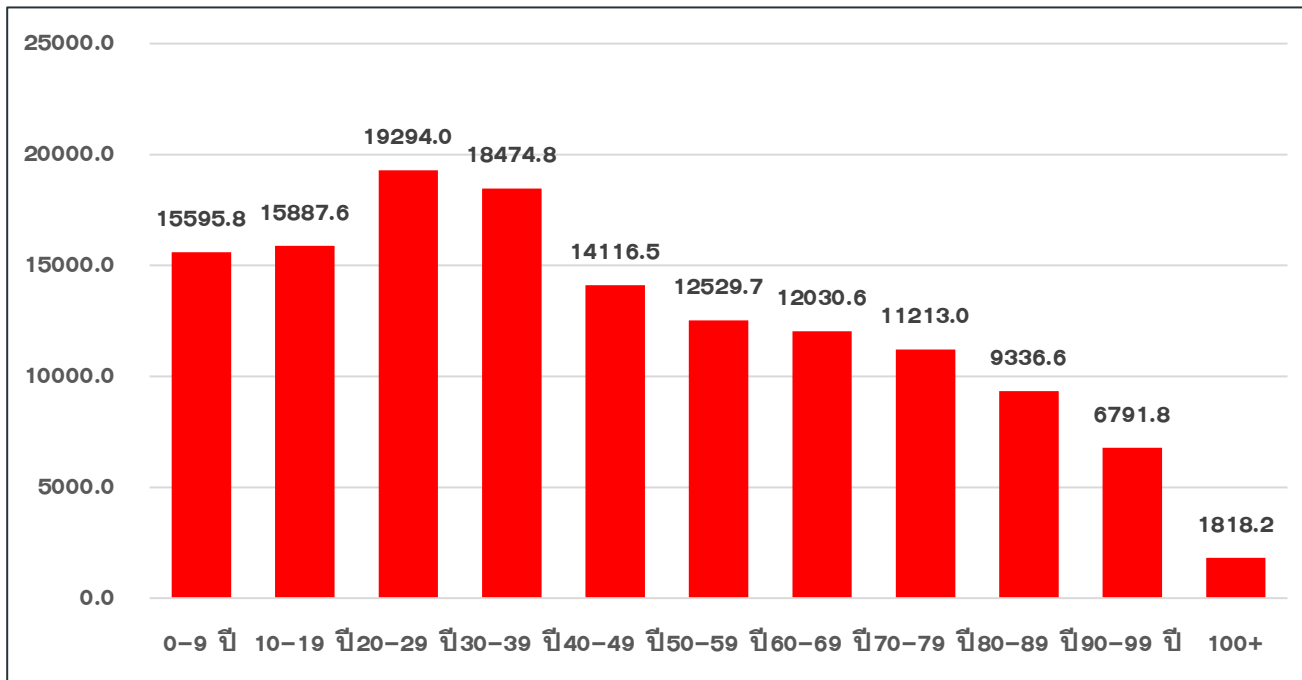
ประวัติวัคซีน	จำนวน (คน)	จำนวนเสียชีวิต (คน)	อัตราเสียชีวิต (ต่อจำนวน 10,000 คน)	วัคซีนป้องกันการ เสียชีวิต
ไม่ได้รับวัคซีน	19111	63	33.0	
1 เข็ม 	4751	4	8.4	
2 เข็ม 	33627	15	4.5	เสียชีวิตลดลง 7.3 เท่า
3 เข็ม 	28710	4	1.4	เสียชีวิตลดลง 23.6 เท่า
4 เข็ม 	1777	0	0	ไม่พบผู้เสียชีวิต
รวม	87976	86	9.8	

หมายเหตุ: ข้อมูลผู้สูงอายุเสียชีวิต 86 ราย ระหว่างวันที่ 1 ม.ค.-17 มิ.ย. 65 (ข้อมูลการรับวัคซีน Coverage)

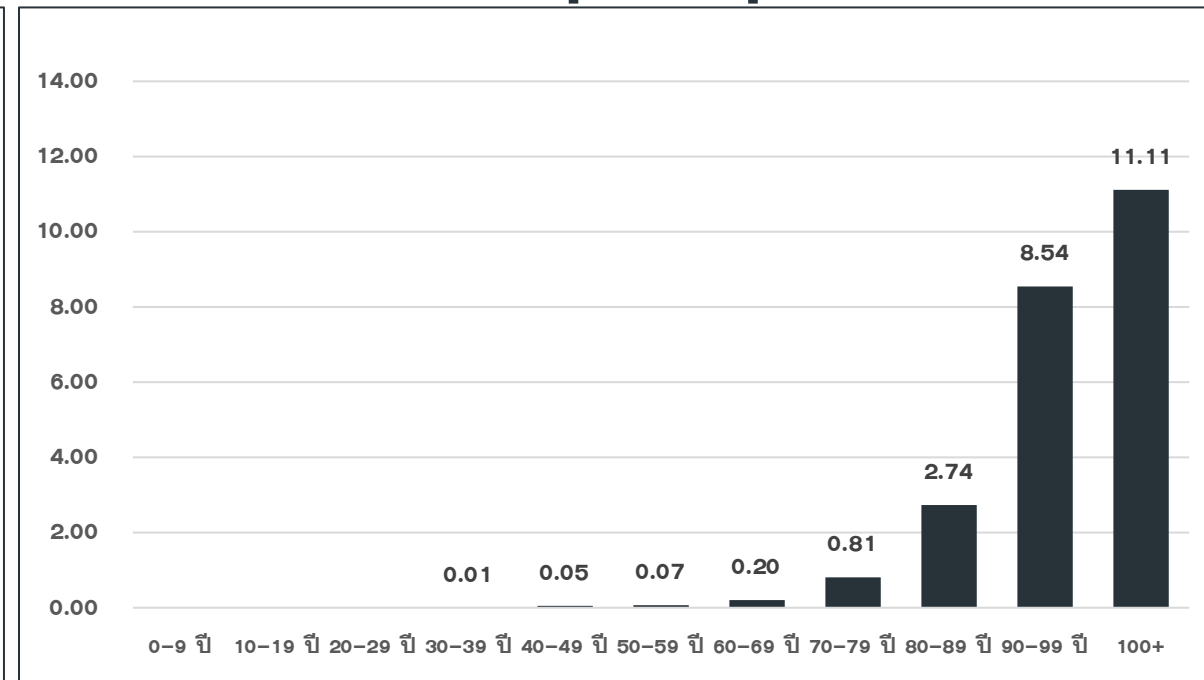
อัตราป่วย และ อัตราป่วยตาย COVID-19 (ATK+PCR) กลุ่มอายุ จ.ประจวบคีรีขันธ์

ตั้งแต่ 1 ม.ค.-20 มิ.ย.2565

อัตราป่วยกลุ่มอายุ COVID-19

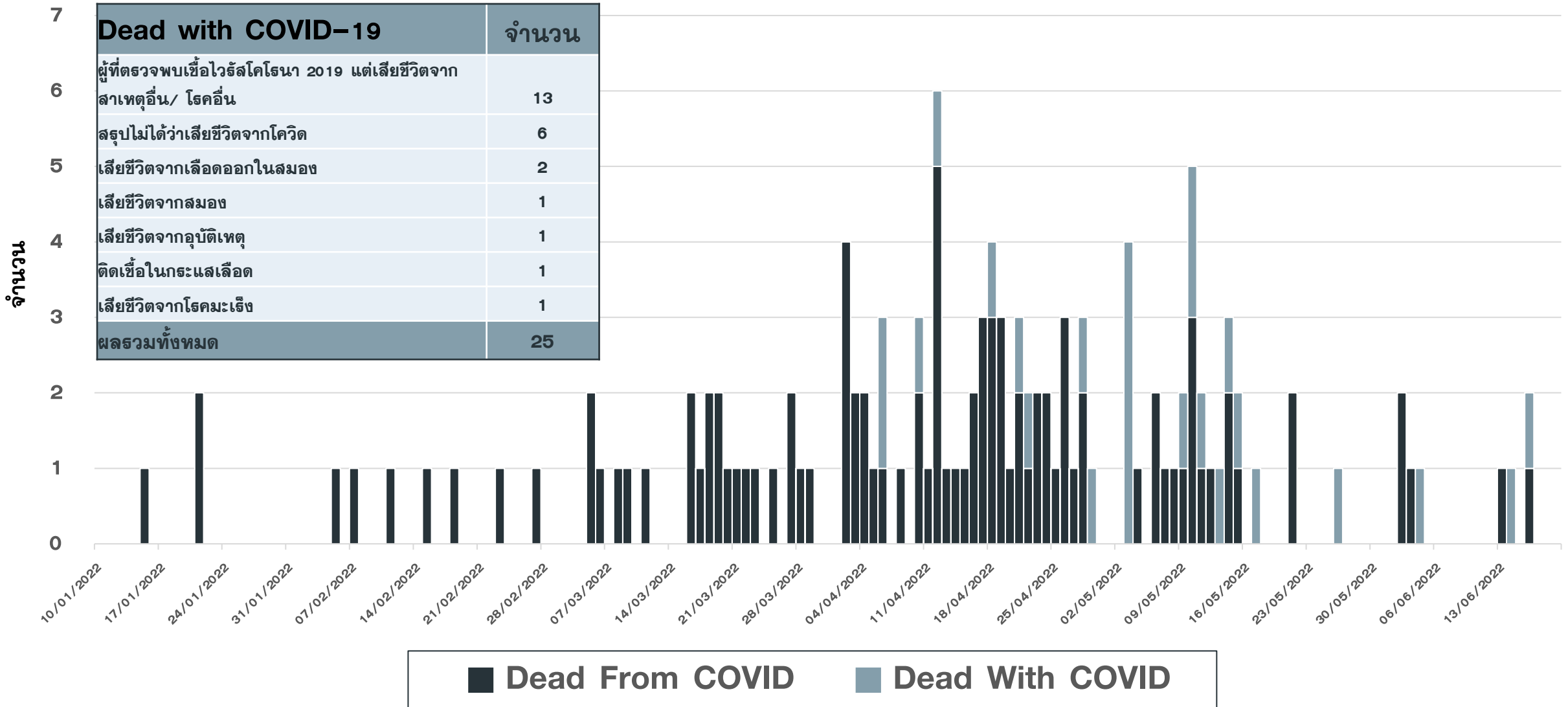


อัตราป่วยตายกลุ่มอายุ COVID-19



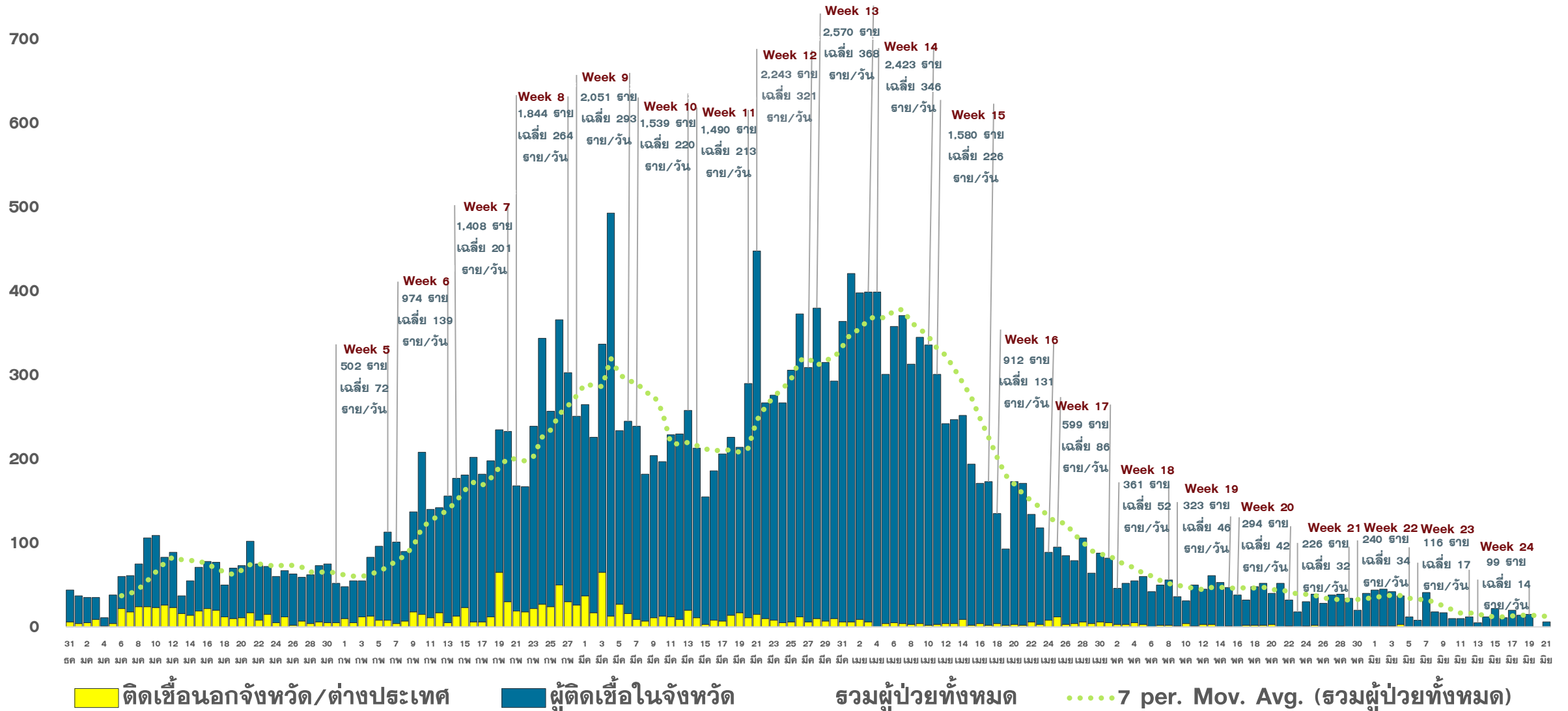
แนวโน้มผู้เสียชีวิต COVID-19 จำแนกสาเหตุการเสียชีวิต จ.ประจวบคีรีขันธ์

ตั้งแต่ 1 ม.ค.-20 มิ.ย.2565



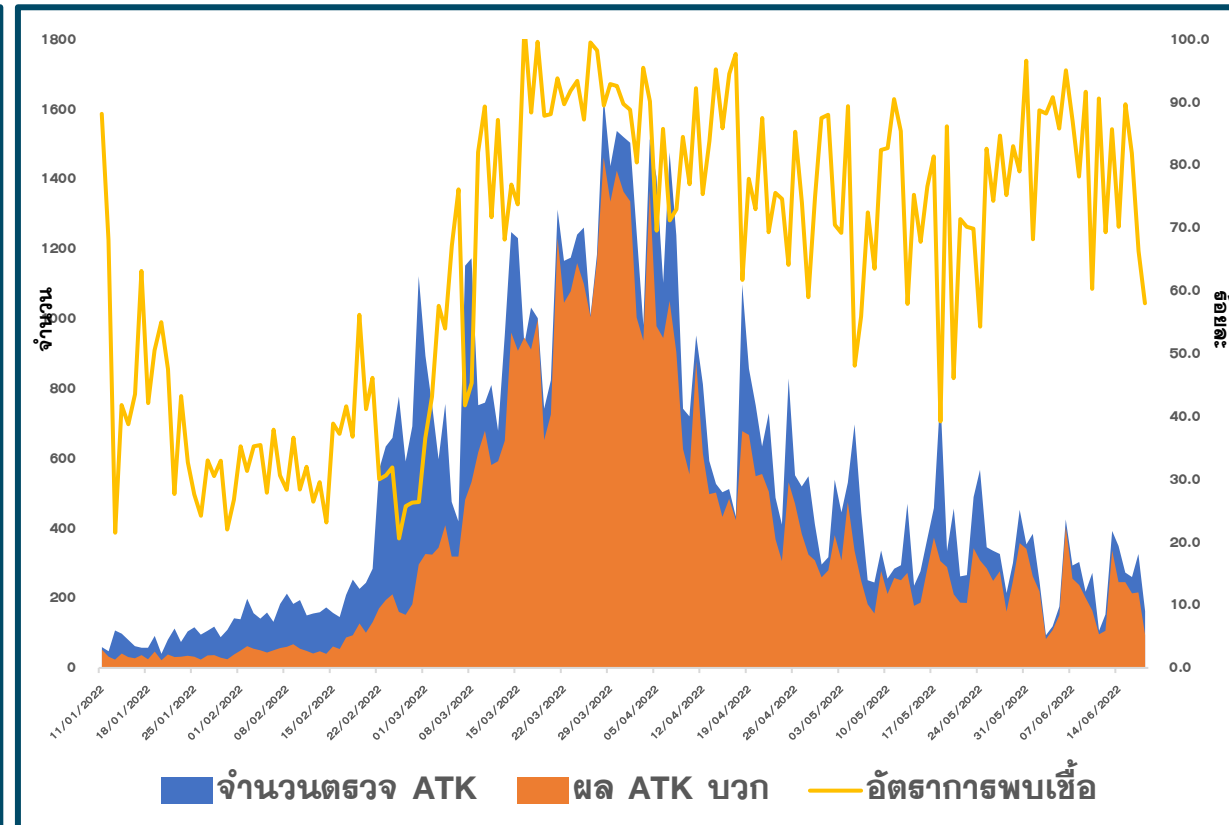
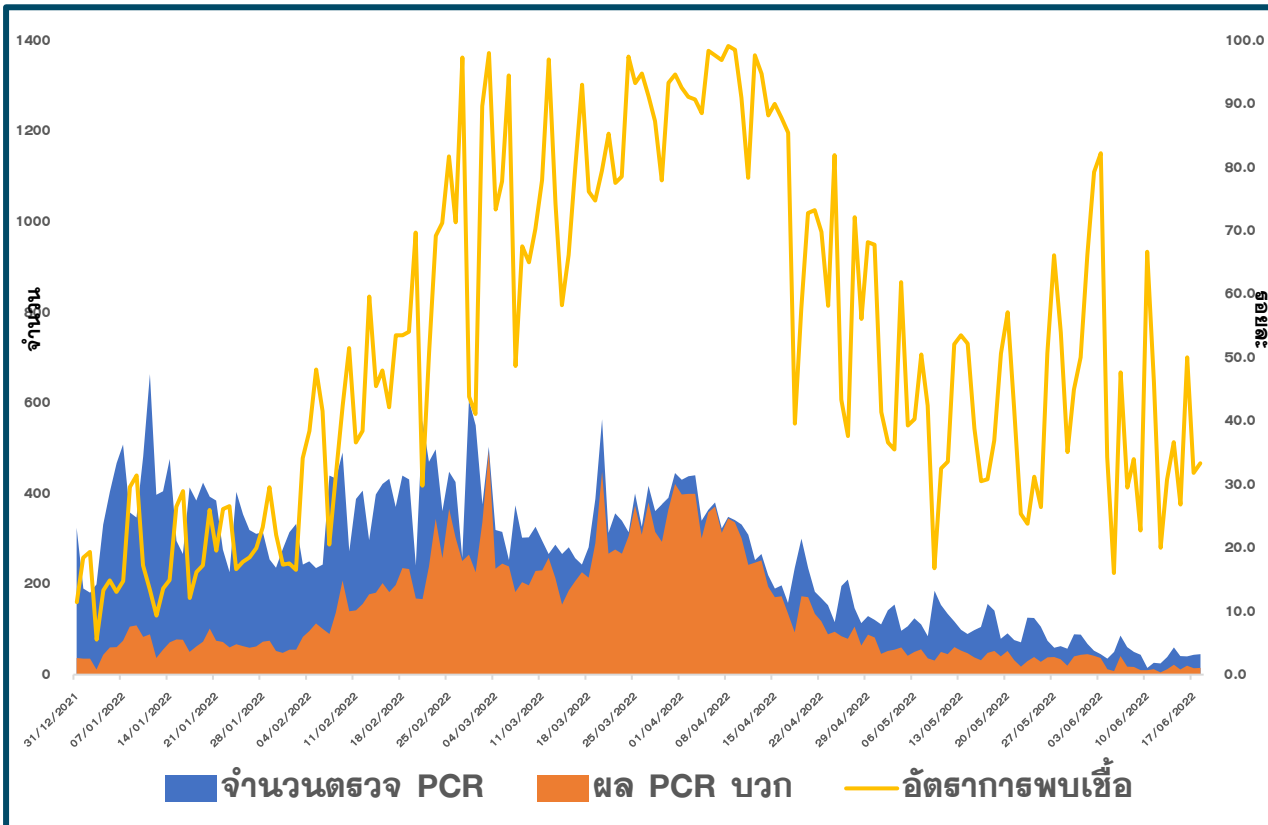
แนวโน้มการพบผู้ป่วยยืนยัน COVID-19 ตามวันที่รายงาน จ.ประจวบคีรีขันธ์

ณ 21 มิ.ย.65



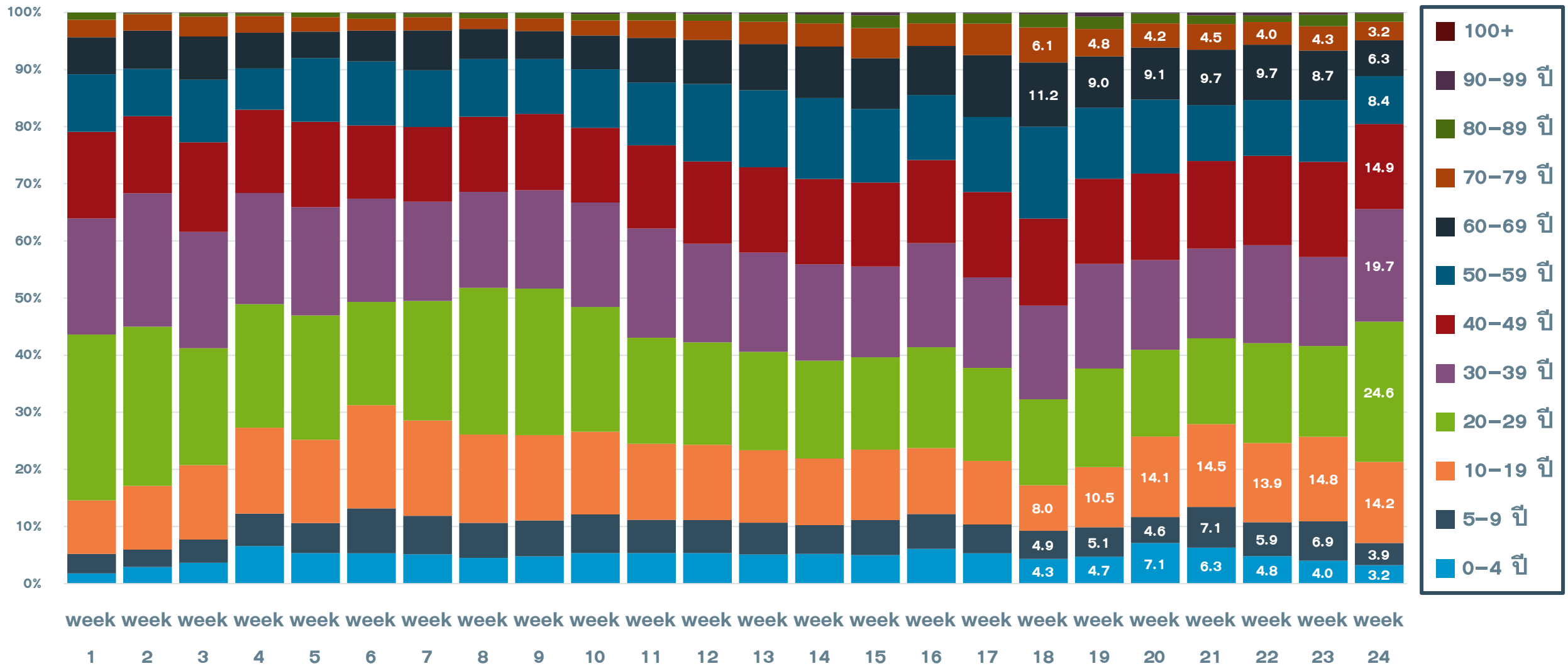
แนวโน้มจำนวนและอัตราการตรวจพบผู้ป่วย PCR และ ATK จ.ประจวบคีรีขันธ์

ข้อมูล 1 ม.ค.-20 มิ.ย.65



สัดส่วนกลุ่มอายุผู้ป่วย COVID-19 (ATK+PCR) รายสัปดาห์ จ.ประจวบคีรีขันธ์

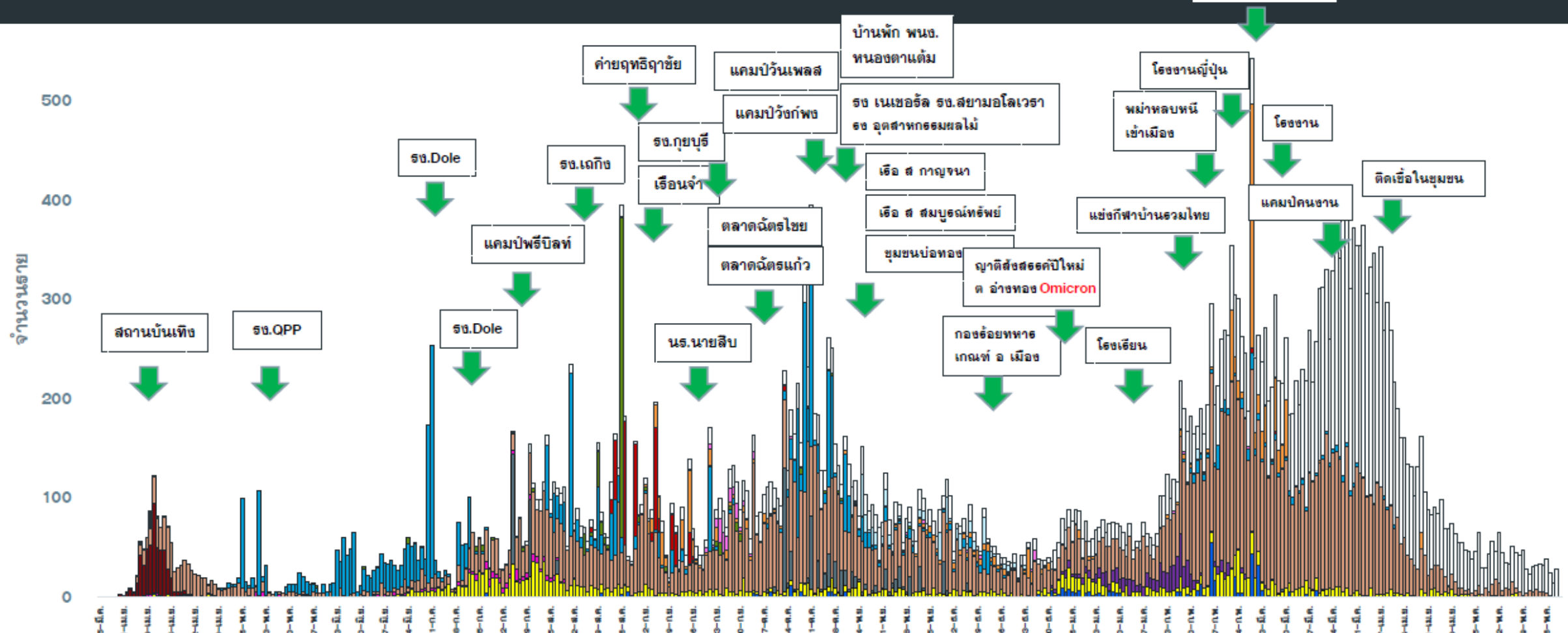
ข้อมูล 1 ม.ค.-19 มิ.ย.65



แนวโน้มผู้ป่วย COVID-19 ตามวันเริ่มป่วย จำแนกประเภทความเสี่ยง

ตั้งแต่ 25 มี.ค.-31 พ.ค.65

ค่าย/โรงเรียนทหาร



- ติดเชื่อจาก ตปท
- ติดเชื่อจากต่างจังหวัด
- โรงเรียน
- แคมป์คนงาน
- ไปสถานที่ชุมชน เช่น สถานที่ท่องเที่ยว ตลาด ห้างสรรพสินค้า
- สถานบันเทิง
- สัมผัสใกล้ชิดผู้ป่วยยืนยันก่อนหน้า
- อาชีพเสี่ยง เช่น ทำงานในสถานที่แออัด
- รวมโรงเรียน
- AS ACF
- เรือนจำ
- ค่ายทหาร
- ตลาด
- ประมง
- ติดเชื่อในชุมชน/ระหว่างลอบ

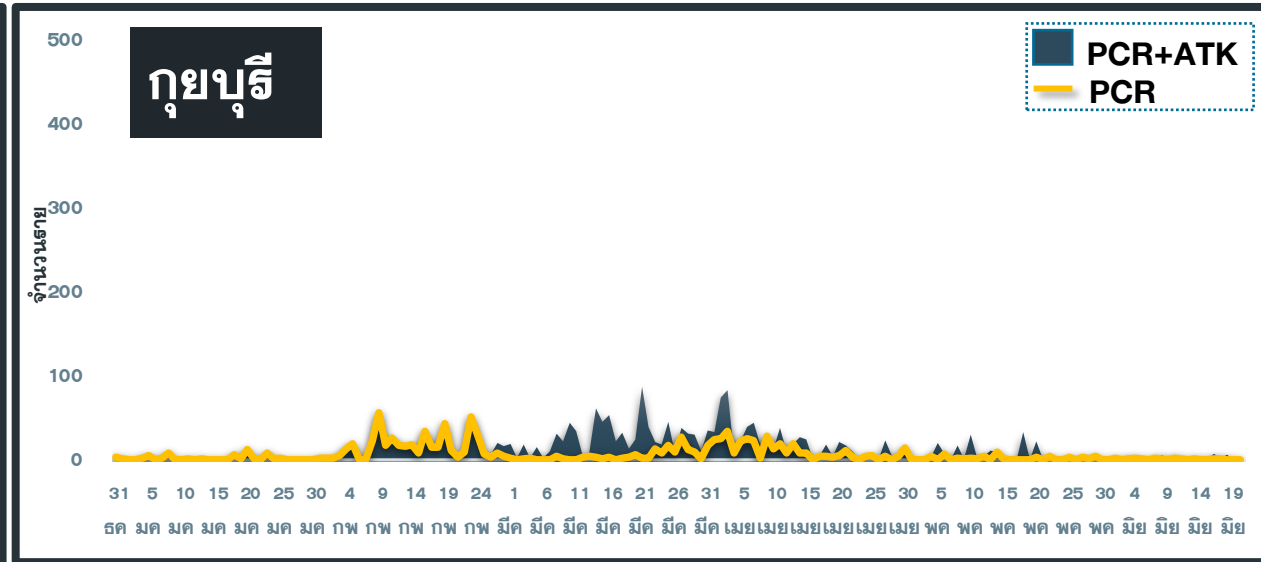
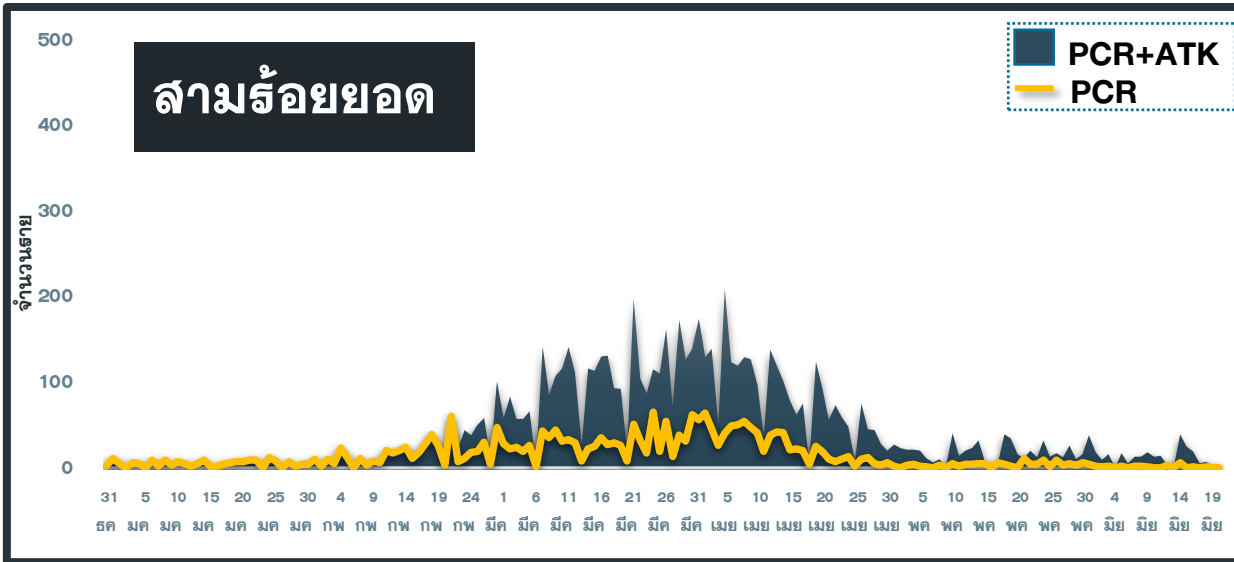
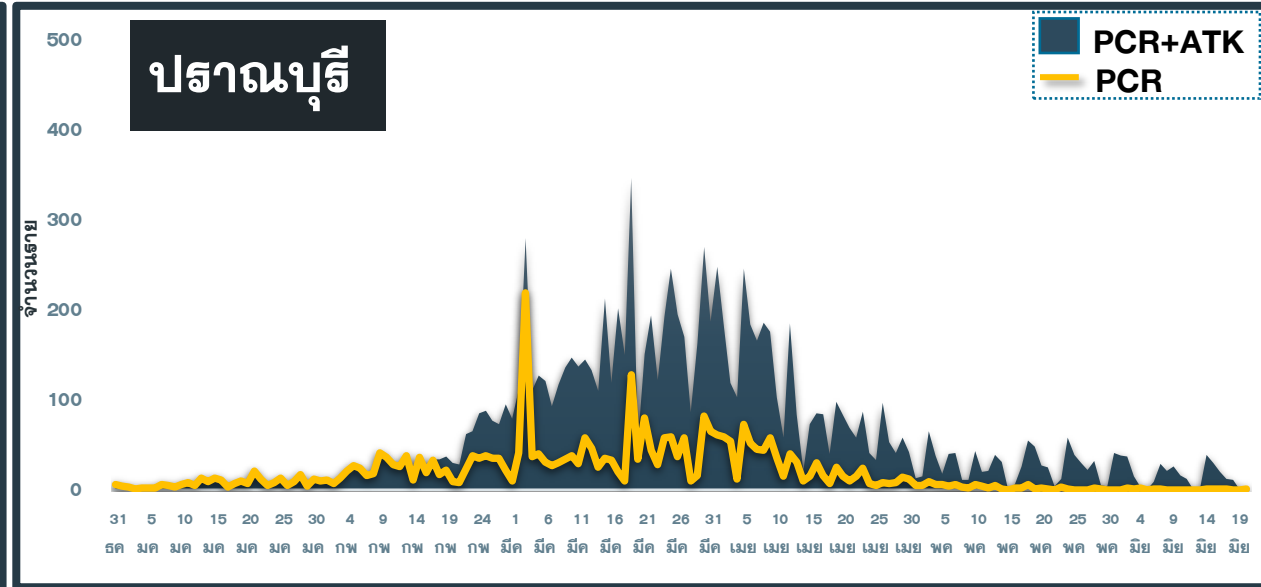
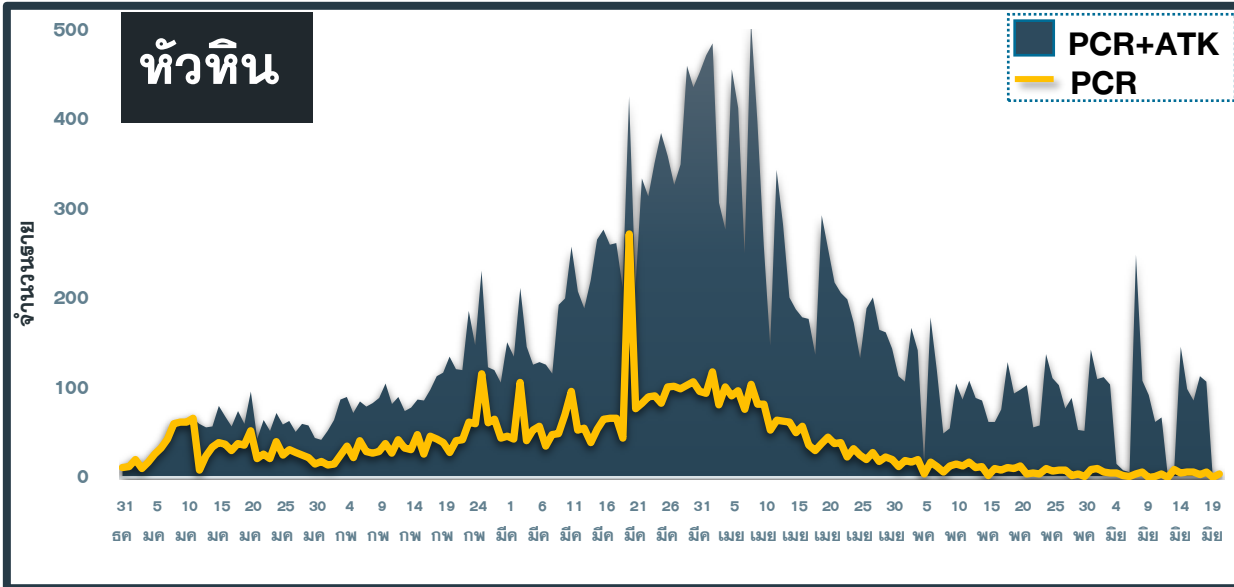
จำนวนผู้ป่วยยืนยัน COVID-19 รายอำเภอ จ.ประจวบคีรีขันธ์ ตามวันที่รายงาน

ข้อมูล 21 มิ.ย.65

อำเภอ	1 ม.ค.-13 มิ.ย.	14 มิ.ย.	15 มิ.ย.	16 มิ.ย.	17 มิ.ย.	18 มิ.ย.	19 มิ.ย.	20 มิ.ย.	รวม	เฉลี่ย 7 วัน ย้อนหลัง
หัวหิน	6,553	5	6	6	3	6	0	4	6,583	4
ปราณบุรี	3,289	1	1	1	1	0	0	1	3,294	1
สามร้อยยอด	2,478	6	0	1	0	1	0	0	2,486	1
กุยบุรี	1,052	0	0	1	1	0	0	0	1,054	0
เมือง	5,488	4	2	5	9	0	0	0	5,508	3
ทับสะแก	1,478	1	2	1	0	1	0	1	1,484	1
บางสะพาน	1,860	5	0	5	0	7	0	0	1,877	2
บางพานน้อย	1,106	0	0	0	0	0	0	0	1,106	0
เรื่อนจำ	17	0	0	0	0	0	0	0	17	0
หลบหนีเข้าเมือง	217	0	0	0	0	0	0	0	217	0
ต่างประเทศ	134	0	0	0	0	0	0	0	134	0
รวม	23,672	22	11	20	14	15	0	6	23,760	13

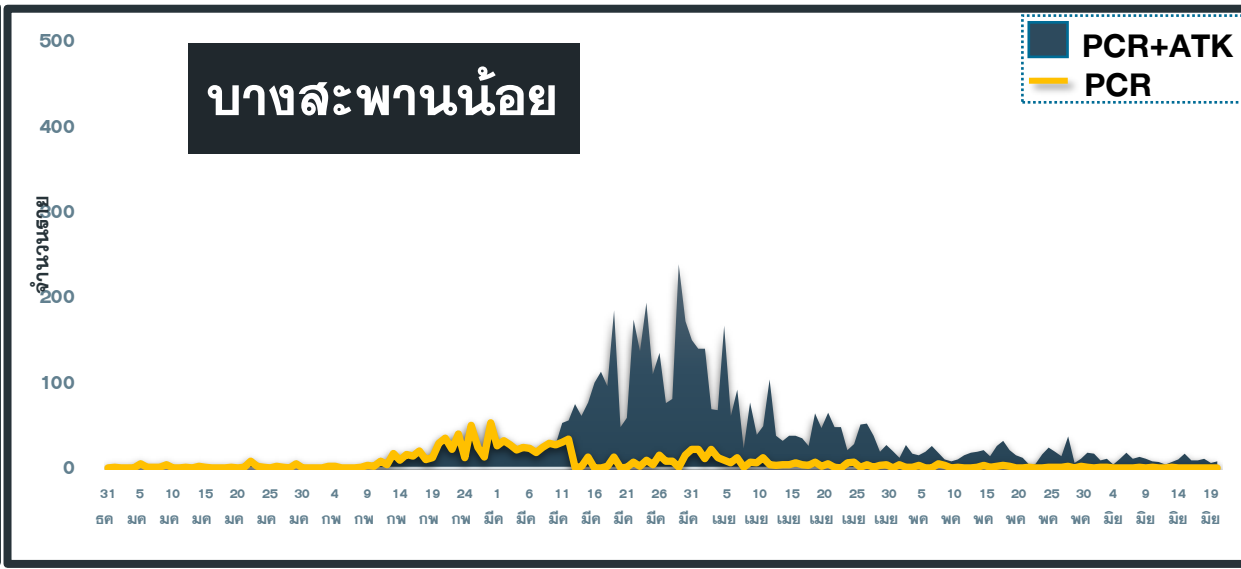
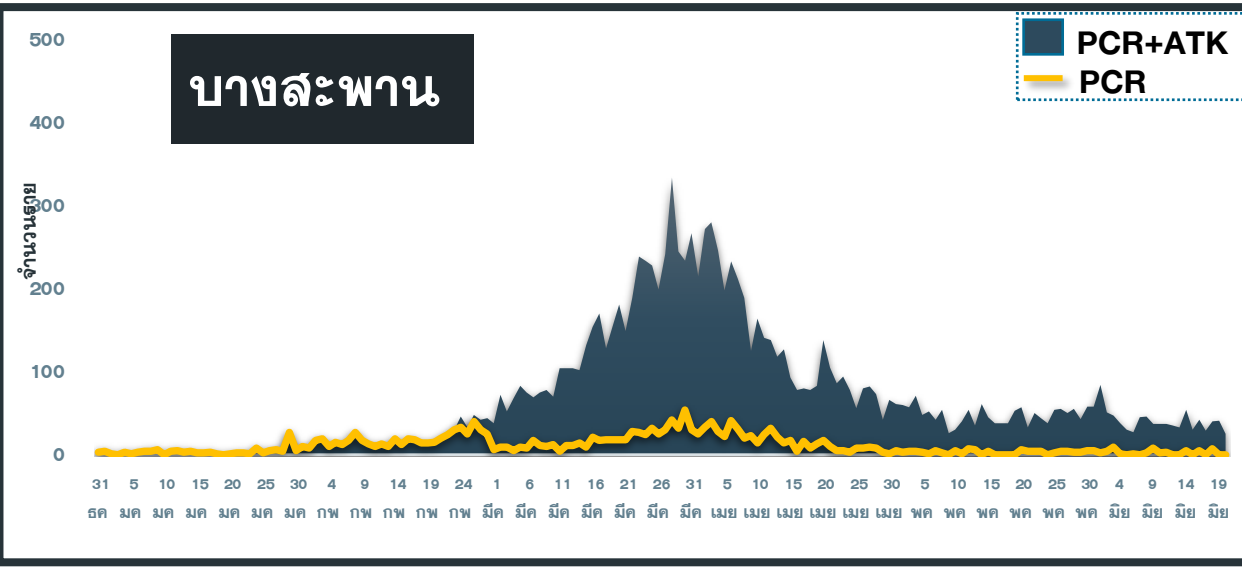
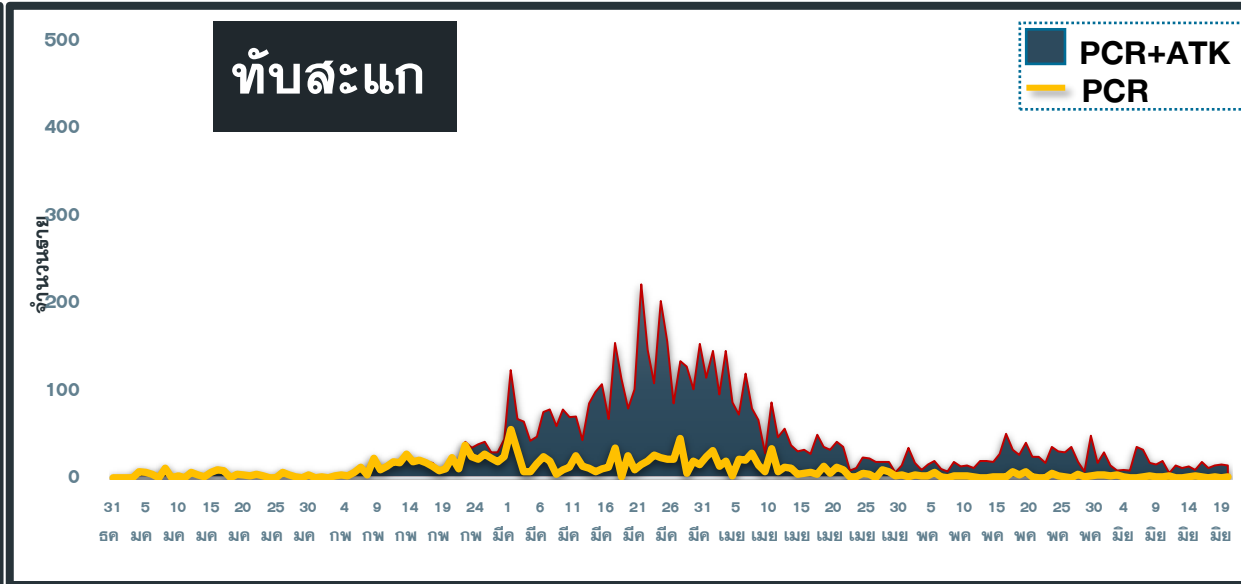
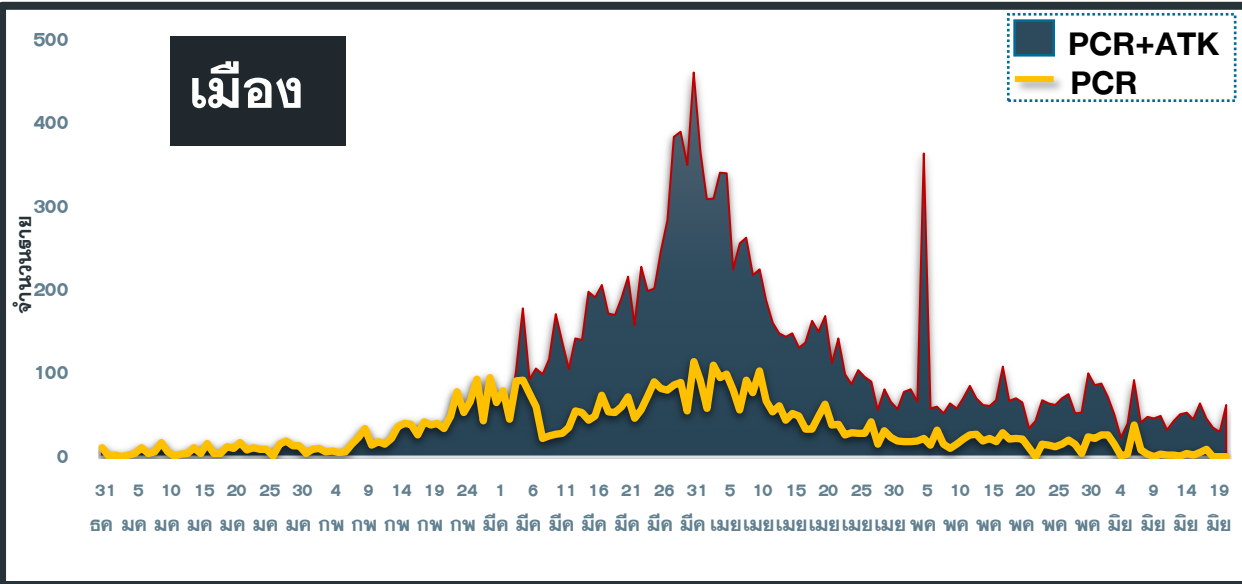
แนวโน้มผู้ป่วย COVID-19 ตามวันที่รายงาน จ.ประจวบคีรีขันธ์

ข้อมูล 21 มิ.ย.65

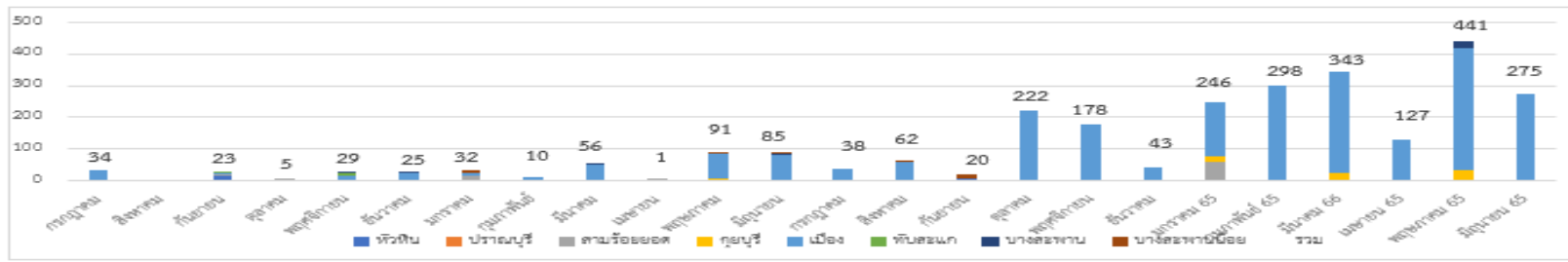


แนวโน้มผู้ป่วย COVID-19 ตามวันที่รายงาน จ.ประจวบคีรีขันธ์

ข้อมูล 21 มิ.ย.65



ตรวจชาวต่างด้าวที่ถูกจับกุมกรณีหลบหนีเข้าเมือง เร่ร่อน และชาวไทยลักลอบข้ามแดนจากเมียนมา



ตั้งแต่ 13 ก.ค 63-20 มิ.ย.65

จำนวน 176 เหตุการณ์

จำนวน 2,684 ราย

พบผู้ติดเชื้อ 308 ราย

เหตุการณ์ล่าสุด เดือน มิถุนายน 2565	ตรวจ RT-PCR/ATK	ผลตรวจ
9 มิ.ย.65 กรณีชาวเมียนมา หลบหนีเข้าเมือง เข้าทางช่องทางธรรมชาติ จับได้ที่บริเวณ ม.6 ต.คลองวาท อ.เมือง เดินทางมาจาก ตะครีนาว 2 ราย ทวาย 1 ราย พะโค 3 ราย มะริด 1 ราย เมะลำไย 2 ราย ย่างกุ้ง 12 ราย ตรวจ ATK ไม่พบเชื้อ	21	ไม่พบเชื้อ
13 มิ.ย.65 กรณีชาวเมียนมา หลบหนีเข้าเมือง เข้าทางช่องทางธรรมชาติ จับได้ที่บริเวณริมถนนเพชรเกษมขาขึ้น บ้านสวนขวัญ ม.7 ต.คลองวาท อ.เมือง เดินทางมาจาก เมะลำไย 5 ราย ยะไข่ 2 ราย ย่างกุ้ง 1 ราย ตรวจ ATK ไม่พบเชื้อ	8	ไม่พบเชื้อ
15 มิ.ย.65 กรณีชาวเมียนมา หลบหนีเข้าเมือง เข้าทางช่องทางธรรมชาติ จับได้ที่บริเวณบ้านหุบผึ้ง ม.5 ต.ห้วยยาง อ.เมือง เดินทางมาจาก มะกุก 18 ราย ชะโก 1 ราย ตะนาวศรี 15 ราย เมะลำไย 3 ราย มะริด 4 ราย ยะไข่ 13 ราย เอยาวดี 1 ราย ตรวจ ATK ไม่พบเชื้อ	55	ไม่พบเชื้อ
19 มิ.ย.65 กรณีชาวเมียนมา หลบหนีเข้าเมือง เข้าทางช่องทางธรรมชาติ จับได้ที่บริเวณ ริมถนนเพชรเกษม ขาขึ้น กทม.บ้านนาทอง ม.8 ต.คลองวาท อ.เมือง เดินทางมาจาก ปะโก 1 ราย พะอาน 1 ราย มะกุก 2 ราย ยะไข่ 14 ราย ตรวจ ATK ไม่พบเชื้อ	18	ไม่พบเชื้อ
20 มิ.ย.65 กรณีชาวเมียนมา หลบหนีเข้าเมือง เข้าทางช่องทางธรรมชาติ จับได้ที่บริเวณป้อมน้ำมันตันเกตุ ม.9 ต.คลองวาท อ.เมือง เดินทางมาจาก ยะไข่ 20 ราย ตรวจ ATK ไม่พบเชื้อ	20	ไม่พบเชื้อ



แนวโน้มผู้ป่วย COVID-19 กลุ่ม HCW จ.ประจวบคีรีขันธ์ ตามวันที่รายงาน

ข้อมูล 19 มิ.ย.65

ประเภทการติดเชื้อ

ติดเชื้อจากการทำงาน	158	16.4
ติดจากเชื้อจากครอบครัว	236	24.5
ติดเชื้อชุมชน อยู่ระหว่างสอบสวน	571	59.2
รวม	965	100.0

แผนกที่ต้องเฝ้าระวัง

รพ.สต.ร้อนทอง อำเภอบางสะพาน	3
-----------------------------	---

สาขาวิชาชีพพบเชื้อ

พยาบาลวิชาชีพ	214
ผู้ช่วยพยาบาล	74
นักวิชาการสาธารณสุข	47
เวรเปล	31
แม่บ้าน	51
ผู้ช่วยเหลือคนไข้	91
แพทย์	44

จำนวนราย

30

25

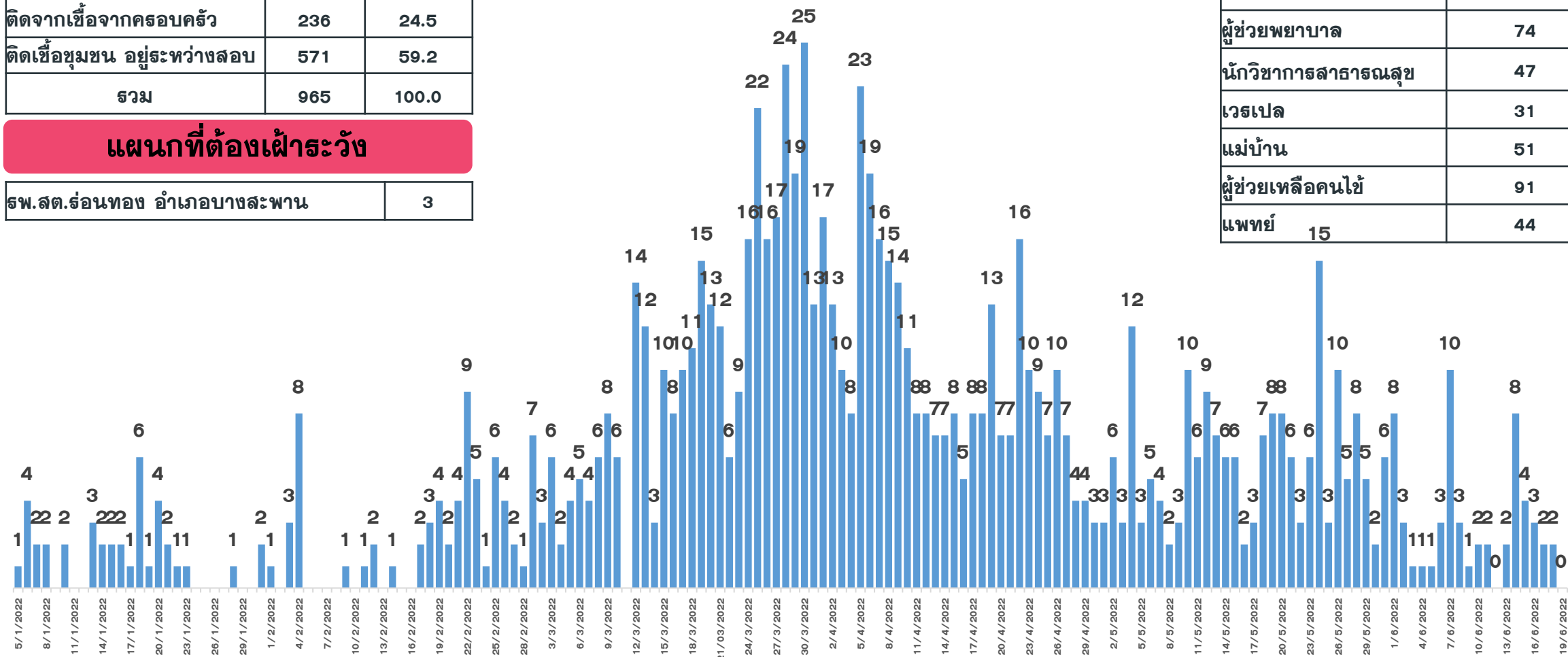
20

15

10

5

0



จำนวนผู้ป่วย COVID-19 กลุ่ม HCW จ.ประจวบคีรีขันธ์ ตามวันที่รายงาน

ข้อมูล 19 มิ.ย.65

หน่วยงาน	ณ.สะสม ตั้งแต่ ม.ค.	จำนวนผู้ป่วย						เฉลี่ย 7 วัน	
		13 มิ.ย.	14 มิ.ย.	15 มิ.ย.	16 มิ.ย.	17 มิ.ย.	18 มิ.ย.		19 มิ.ย.
รพ.หัวหิน	291	1	3						2
รพ.ปราณบุรี	73								
รพ.สามร้อยยอด	67						1		1
รพ.กุยบุรี	2								
รพ.ประจวบคีรีขันธ์	148								
รพ.ทับสะแก	44	1		1		1			1
รพ.บางสะพาน	84			1	2		1		1
รพ.บางสะพานน้อย	39								
รพ.ค่ายระนอง	6								
รพ.กรุงเทพ-หัวหิน	64		1						1
รพ.ซานเปาโล	32				1				1
สสอ.	6								
รพ.สต.	94		3	1		1			2
สสจ.	15		1	1					1
รวม	965	2	8	4	3	2	2	0	3

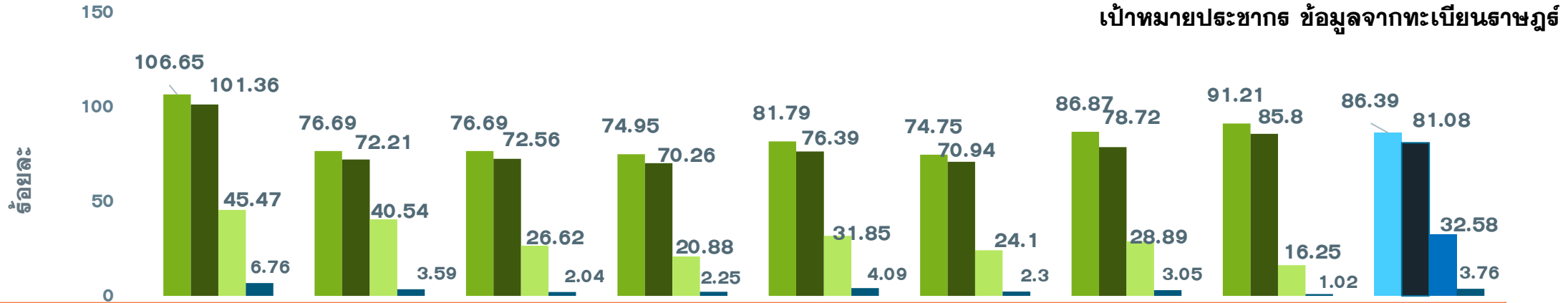
ผลงานการฉีดวัคซีน COVID-19 ตามกลุ่มเป้าหมาย จ.ประจวบคีรีขันธ์

ข้อมูล 18 มิ.ย.65

กลุ่มเป้าหมาย	เป้าหมาย	เข็มที่ 1 (คน)	+เพิ่ม	ร้อยละ	เข็มที่ 2 (คน)	+เพิ่ม	ร้อยละ	เข็มที่ 3 (คน)	+เพิ่ม	ร้อยละ	เข็มที่ 4 (คน)	+เพิ่ม	ร้อยละ
1. ผู้ที่มีอายุ 60 ปีขึ้นไป	101,373	62,612	2	61.76	60,362	4	59.54	26,852	3	26.49	1,397	26	1.38
2. ผู้ที่มีโรคประจำตัว 7 กลุ่ม	42,486	39,442	0	92.84	38,264	1	90.06	17,392	5	40.94	1,387	7	3.26
3. หญิงตั้งครรภ์	2,292	753	0	32.85	699	0	30.50	163	0	7.11	0	0	0.00
รวม 608	146,151	102,807	2	70.34	99,325	5	67.96	44,407	8	30.38	2,784	33	1.90
4. บุคลากรทางการแพทย์ฯ	5,839	6,054	0	103.68	6,034	0	103.34	5,736	1	98.24	4,633	0	79.35
5. อสม.	7,200	5,801	0	80.57	5,705	0	79.24	4,201	1	58.35	1,566	3	21.75
6. জনท.ด่านหน้า	12,725	15,298	0	120.22	15,206	0	119.50	11,664	0	91.66	3,516	9	27.63
7. ประชาชนทั่วไป 18-59 ปี	266,742	261,145	51	97.90	249,292	15	93.46	97,653	65	36.61	7,305	77	2.74
8. นักเรียน อายุ 12-17 ปี	41,266	35,583	3	86.23	33,046	6	80.08	7,714	6	18.69	26	0	0.06
9. เด็กอายุ 5-11 ปี	47,141	28,497	26	60.45	18,558	133	39.37	0	0	0	0	0	0

ร้อยละความครอบคลุมของการได้รับวัคซีน COVID-19 รายอำเภอ

ข้อมูล 18 มิ.ย.65

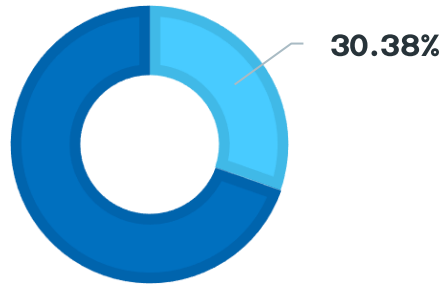


	หัวหิน	ปราณบุรี	300 ยอด	กุยบุรี	เมือง	ทับสะแก	บางพาน	พานน้อย	จังหวัด
ประชากรทั้งหมด	118,457	74,607	47,655	41,439	87,140	47,569	72,490	37,707	527,064
จำนวนโดสทั้งหมด เข็ม 1+2+3	308,276	144,010	84,786	69,761	169,149	81,861	143,194	73,253	1,074,290
จำนวนได้รับเข็ม 1	126,338	57,215	36,548	31,060	71,268	35,559	62,975	34,392	455,355
ร้อยละความครอบคลุม	106.65	76.69	76.69	74.95	81.79	74.75	86.87	91.21	86.39
จำนวนได้รับเข็ม 2 ครบเกณฑ์	120,072	53,873	34,579	29,116	66,570	33,744	57,063	32,351	427,368
ร้อยละความครอบคลุม	101.36	72.21	72.56	70.26	76.39	70.94	78.72	85.80	81.08
จำนวนได้รับเข็ม 3 กระตุ้น	53,860	30,245	12,685	8,654	27,751	11,465	20,942	6,127	171,729
ร้อยละความครอบคลุม	45.47	40.54	26.62	20.88	31.85	24.10	28.89	16.25	32.58
จำนวนได้รับเข็ม 4 กระตุ้น	8,006	2,677	974	931	3,560	1,093	2,214	383	19,838
ร้อยละความครอบคลุม	6.76	3.59	2.04	2.25	4.09	2.30	3.05	1.02	3.76

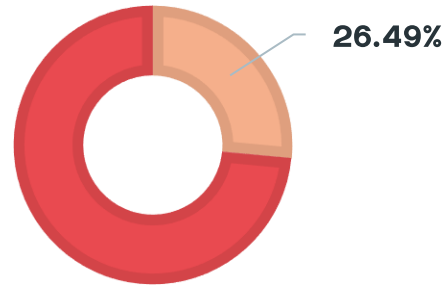
ผลงานฉีดวัคซีน COVID-19 สะสม ประชากรทั้งหมด เข็ม 1,2,3 รายสัปดาห์ จ.ประจวบคีรีขันธ์

ข้อมูลเดือน ม.ค.- มิ.ย.65

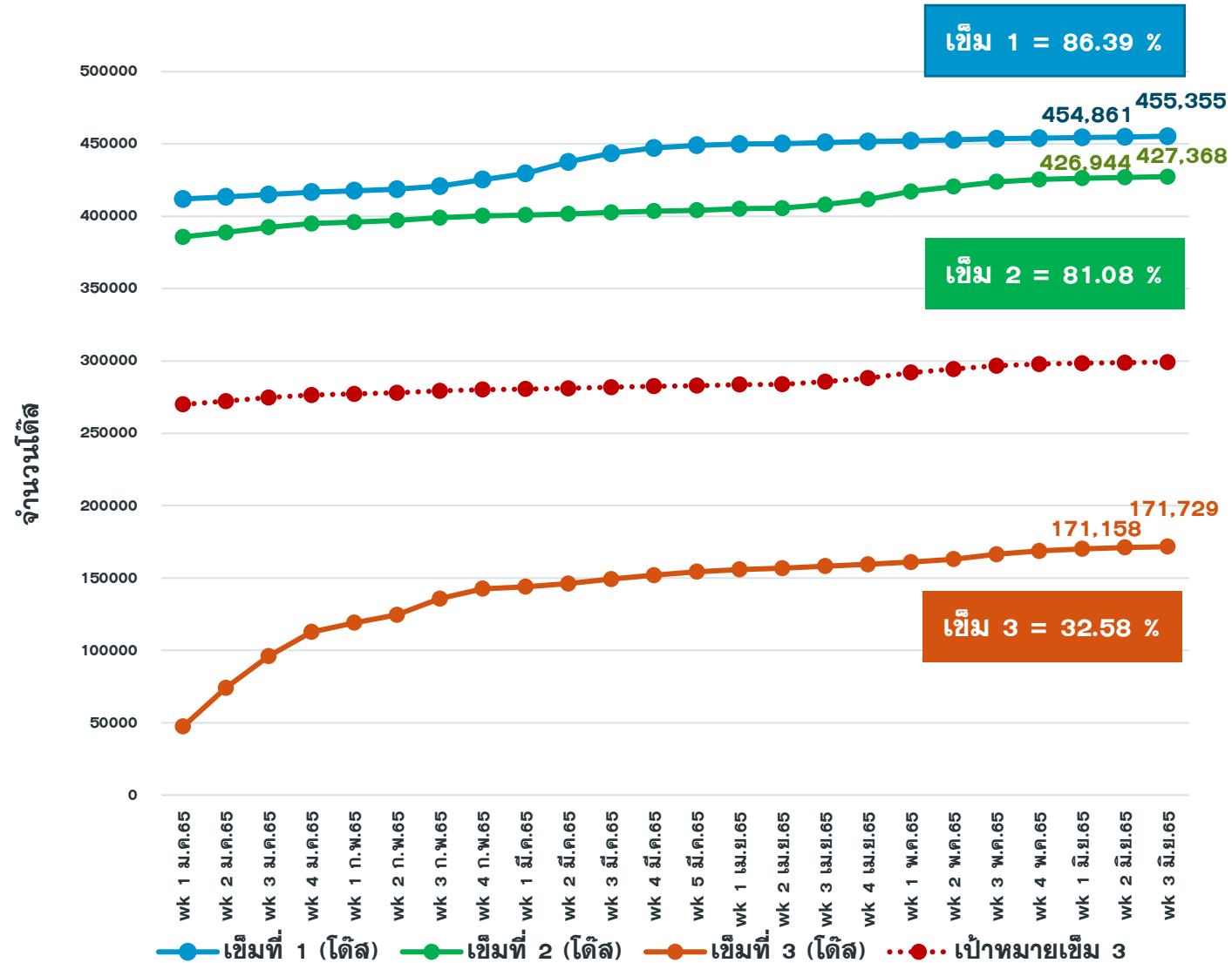
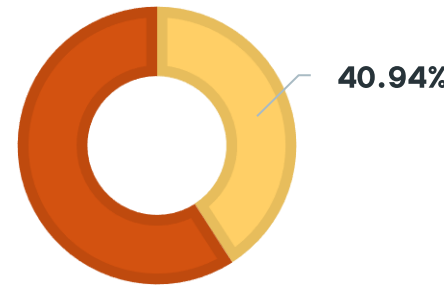
ฉีดเข็ม 3
กลุ่ม 608
44,407
โดส



ฉีดเข็ม 3
กลุ่ม 60+ ปี
26,852
โดส



ฉีดเข็ม 3
7 โรคเรื้อรัง
17,392
โดส



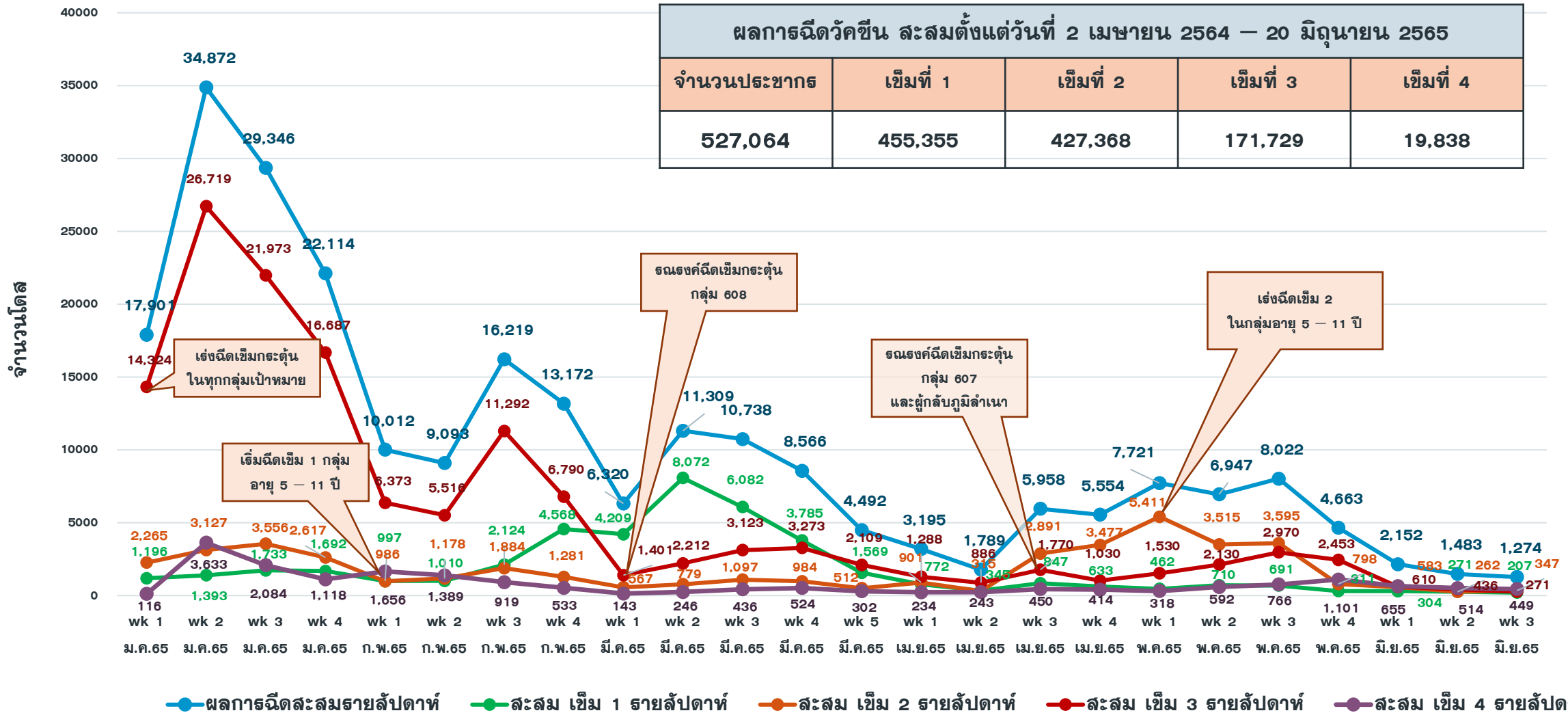
ผลงานฉีดวัคซีน COVID-19 จ.ประจวบคีรีขันธ์ จำแนกรายสัปดาห์

ข้อมูลเดือน ม.ค.- มิ.ย.65

เป้าหมายประชากร ข้อมูลจากทะเบียนราษฎร

ผลการฉีดวัคซีน สะสมตั้งแต่วันที่ 2 เมษายน 2564 – 20 มิถุนายน 2565

จำนวนประชากร	เข็มที่ 1	เข็มที่ 2	เข็มที่ 3	เข็มที่ 4
527,064	455,355	427,368	171,729	19,838





คำแนะนำการให้วัคซีนโควิด 19

เข็มกระตุ้น

ที่มา : มติที่ประชุมคณะกรรมการสร้างเสริมภูมิคุ้มกันโรค
วันที่ 14 มิ.ย. 65



กลุ่มเสี่ยง
(ผู้สูงอายุ / ผู้ป่วยโรคเรื้อรัง
7 กลุ่มโรค / บุคลากรทางการแพทย์
และผู้มีความเสี่ยงอื่น ๆ)

**ฉีดเข็มกระตุ้นหลังเข็มที่ 3
ห่างจากเข็มสุดท้าย 4 เดือนขึ้นไป**



**ประชาชนอายุ
12 ปีขึ้นไปทุกคน
ควรฉีดวัคซีนอย่างน้อย
3 เข็ม**



ประชาชนทั่วไป
**ฉีดเข็มกระตุ้นหลังเข็ม 3 ได้
ตามความสมัครใจ ความจำเป็น
ตามดุลพินิจของแพทย์**

