



ศูนย์ปฏิบัติการภาวะฉุกเฉินด้านการแพทย์และสาธารณสุข สำนักงานสาธารณสุขจังหวัดพระนครศรีอยุธยา กรณี โรคติดเชื้อไวรัสโคโรนา 2019

ฉบับที่ 854 EOC ครั้งที่ 432 วันที่ 22 มิถุนายน 2565

VUCA



V

Vaccine

ฉีดวัคซีนเพิ่มภูมิคุ้มกัน
ลดป่วยหนัก ลดเสียชีวิต



U

Universal Prevention

ป้องกันตนเองกับทุกคน
ทุกที่ ทุกเวลา



C

COVID Free Setting

สถานที่ปลอดภัย
ผู้ให้บริการฉีดวัคซีนครบ
ตรวจ ATK ประจำ



A

Antigen Test Kit

ตรวจด้วย ATK เมื่อมีความเสี่ยง
หรือมีอาการคล้ายไข้หวัด



รายงานสถานการณ์ COVID-19 ประจวบคีรีขันธ์

ประจวบคีรีขันธ์ ตั้งแต่ 1 ม.ค.-22 มิ.ย.2565

รายใหม่วันนี้

+21

ผู้ป่วยยืนยันสะสม

23,781

รักษาหาย/ออกจากรพ.

23,626

+19 (99.3%)

เสียชีวิต

101 (+0)

(0.12%) จาก PCR+ATK

ผลงานการฉีดวัคซีน



รวมฉีดเพิ่ม +439 โดส

รวมฉีดแล้ว 1,075,278 โดส

ระบบเฝ้าระวังฯ

21

ระบบเฝ้าระวังและ

บริการสะสม **23,413**

เรือนจำ

0

เรือนจำสะสม

17

หลบหนีเข้าเมือง

0

หลบหนีเข้าเมืองสะสม

217

ติดจากต่างประเทศ

0

ติดจากต่างประเทศสะสม

134



การใช้เตียงรักษาผู้ป่วยใน รพ.

ทั้งหมด

ใช้ไป

คงเหลือ

อัตราครองเตียง

183

54

129

29.5

ระดับเตียงตามความรุนแรงของโรค

สาย

ระดับ

1

(ไม่มีอาการ/อาการเล็กน้อย)

29

ระดับ

1

(อาการปานกลาง)

14

ระดับ

2.1

(ใช้ oxygen low flow)

8

อัตราครองเตียงระดับ 2-3

ระดับ

2.2

(ใช้ oxygen high flow)

14.1%

2

ระดับ

3

(ใส่ท่อ & เครื่องช่วยหายใจ)

1

จำนวนผู้ป่วยยืนยันสะสมตั้งแต่ปี 2563

ป่วย

44,493

รักษาหาย

43,720

เสียชีวิต

220

ตรวจ ATK พบเชื้อวันนี้

368

จำนวนผู้ป่วยเข้าข่ายสะสม

61,006



รักษา CI 0 สาย



รักษา HI 125 สาย



เข็มที่ 1

+23 สาย



ร้อยละ 86.4 ของประชากร

สะสม 455,543 สาย



เข็มที่ 2

+72 สาย



ร้อยละ 81.1 ของประชากร

สะสม 427,563 สาย



เข็มที่ 3

+110 สาย



ร้อยละ 32.6 ของประชากร

สะสม 172,029 สาย



เข็มที่ 4

+234 สาย

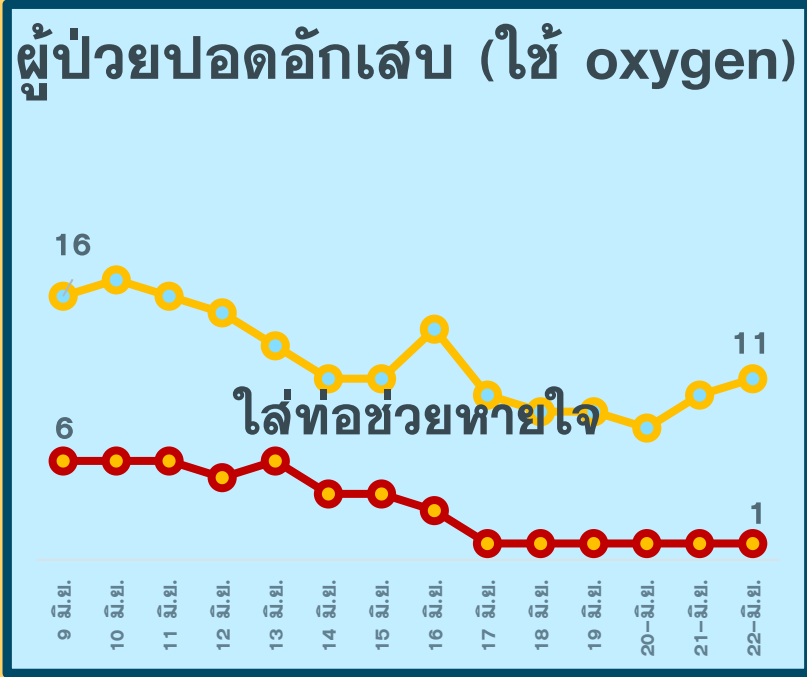
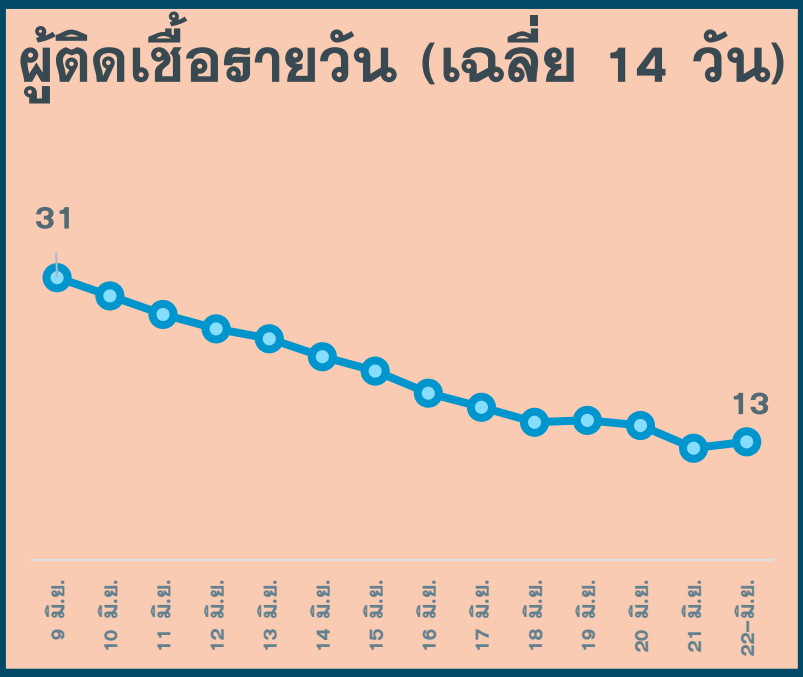


ร้อยละ 3.8 ของประชากร

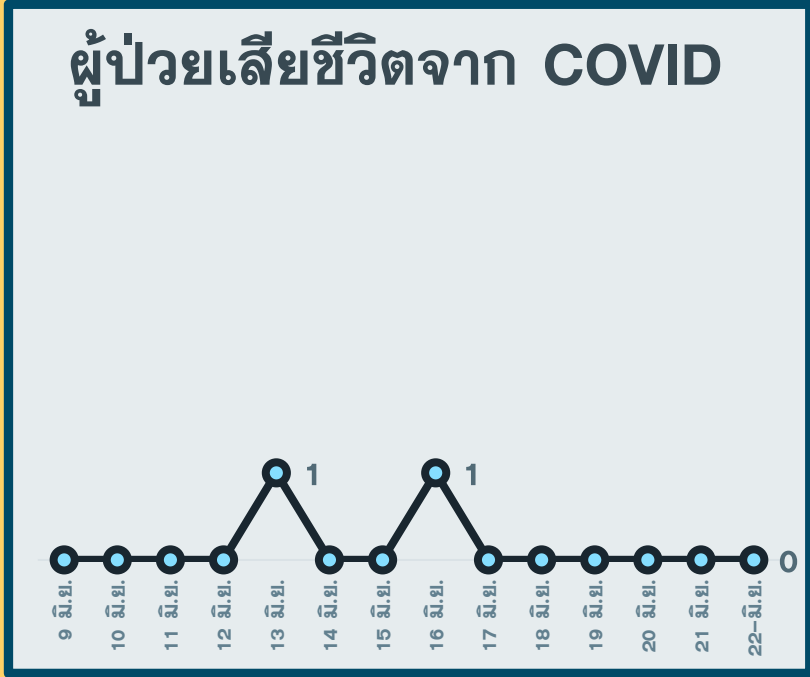
สะสม 20,143 สาย

สถานการณ์ COVID-19 จ.ประจวบคีรีขันธ์

ผู้ติดเชื้อ ผู้ป่วยปอดอักเสบ ผู้ป่วยใส่ท่อหายใจ และผู้เสียชีวิต



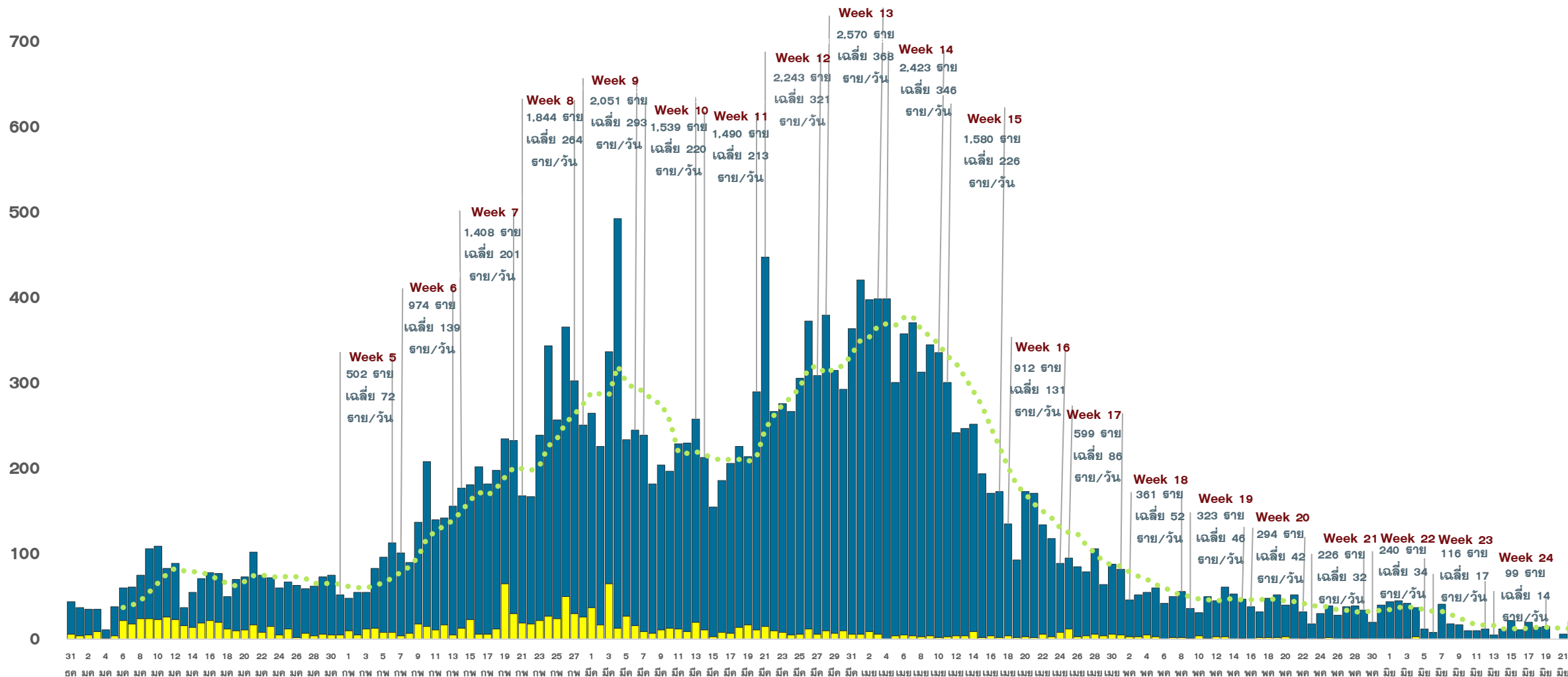
*จำนวนผู้ป่วยปอดอักเสบและใส่ท่อช่วยหายใจที่รักษาอยู่



*รายงานตามวันที่เสียชีวิต

แนวโน้มการพบผู้ป่วยยืนยัน COVID-19 ตามวันที่รายงาน จ.ประจวบคีรีขันธ์

ณ 22 มิ.ย.65



■ ติดเชื้อมากจากจังหวัด/ต่างประเทศ
 ■ ผู้ติดเชื้อในจังหวัด
 รวมผู้ป่วยทั้งหมด
 7 คาบเวลาของค่าเฉลี่ยเคลื่อนที่ (รวมผู้ป่วยทั้งหมด)

จำนวนผู้ป่วยยืนยัน COVID-19 รายอำเภอ จ.ประจวบคีรีขันธ์ ตามวันที่รายงาน

ข้อมูล 22 มิ.ย.65

อำเภอ	1 ม.ค.-14 มิ.ย.	15 มิ.ย.	16 มิ.ย.	17 มิ.ย.	18 มิ.ย.	19 มิ.ย.	20 มิ.ย.	21 มิ.ย.	รวม	เฉลี่ย 7 วัน ย้อนหลัง
หัวหิน	6,558	6	6	3	6	0	4	5	6,588	4
ปราณบุรี	3,290	1	1	1	0	0	1	0	3,294	1
สามร้อยยอด	2,484	0	1	0	1	0	0	0	2,486	0
กุยบุรี	1,052	0	1	1	0	0	0	3	1,057	1
เมือง	5,492	2	5	9	0	0	0	5	5,513	3
ทับสะแก	1,479	2	1	0	1	0	1	4	1,488	1
บางสะพาน	1,865	0	5	0	7	0	0	4	1,881	2
บางพานน้อย	1,106	0	0	0	0	0	0	0	1,106	0
เรื่อนจำ	17	0	0	0	0	0	0	0	17	0
หลบหนีเข้าเมือง	217	0	0	0	0	0	0	0	217	0
ต่างประเทศ	134	0	0	0	0	0	0	0	134	0
รวม	23,694	11	20	14	15	0	6	21	23,781	12

สรุปผลการฉีดวัคซีนโควิด 19 จังหวัดประจวบคีรีขันธ์

ผลการให้บริการวัคซีน ณ วันที่ 21 มิถุนายน 2565 เวลา 22.00 น.



ฉีดวัคซีนทั้งหมด
1,075,278

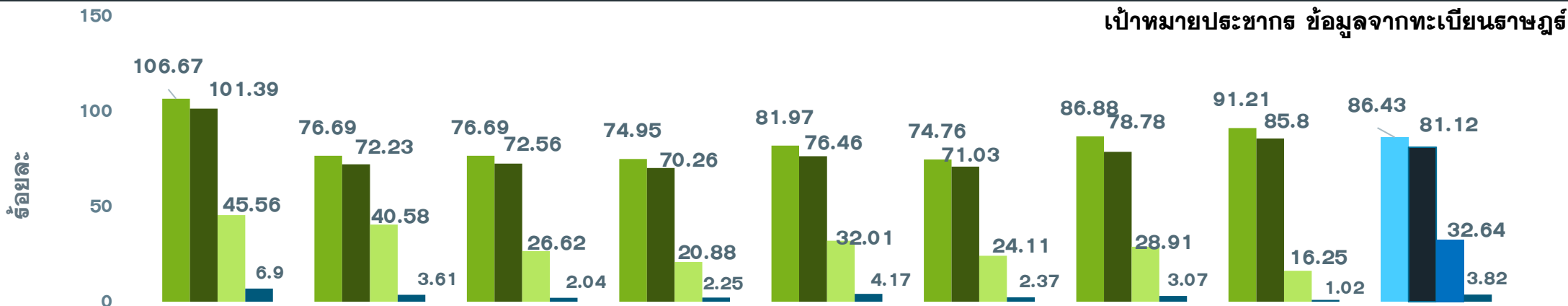
+ เพิ่มวันนี้
439



จำนวนผู้ได้รับวัคซีน จำแนกรายเข็มและชนิด วัคซีน	เข็มที่ 1					เข็มที่ 2					
	sinovac 	AstraZeneca 	Sinopharm 	Pfizer 	Moderna 	sinovac 	AstraZeneca 	Sinopharm 	Pfizer 	Moderna 	Johnson & Johnson
+เพิ่มขึ้นวานนี้ (โตล)	0	8	2	9	4	0	0	1	65	6	0
รวมรายใหม่ (ราย)	23					72					
ตั้งแต่วันที่ 1 เมษายน 2564	220,120	59,896	91,706	81,222	2,599	23,502	226,631	88,872	81,070	7,044	444
สะสม (ราย)	455,543					427,563					
จำนวนผู้ได้รับวัคซีน จำแนกรายเข็มและชนิด วัคซีน	เข็มที่ 3					เข็มที่ 4					
	sinovac 	AstraZeneca 	Sinopharm 	Pfizer 	Moderna 	sinovac 	AstraZeneca 	Sinopharm 	Pfizer 	Moderna 	
+เพิ่มขึ้นวานนี้ (โตล)	0	1	0	55	54	0	2	0	73	159	
รวมรายใหม่(ราย)	110					234					
ตั้งแต่วันที่ 1 เมษายน 2564	23	85,190	52	69,865	16,899	0	979	0	14,258	4,906	
สะสม (ราย)	172,029					20,143					

ร้อยละความครอบคลุมของการได้รับวัคซีน COVID-19 รายอำเภอ

ข้อมูล 22 มิ.ย.65



เป้าหมายประชากร ข้อมูลจากทะเบียนราษฎร

	หัวหิน	ปราณบุรี	300 ยอด	กุยบุรี	เมือง	ทับสะแก	บางพาน	พานน้อย	จังหวัด
ประชากรทั้งหมด	118,457	74,607	47,655	41,439	87,140	47,569	72,490	37,707	527,064
จำนวนโดสทั้งหมด เข็ม1+2+3	308,618	144,070	84,786	69,762	169,578	81,945	143,266	73,253	1,075,278
จำนวนได้รับเข็ม 1	126,364	57,216	36,548	31,060	71,426	35,561	62,976	34,392	455,543
ร้อยละความครอบคลุม	106.67	76.69	76.69	74.95	81.97	74.76	86.88	91.21	86.43
จำนวนได้รับเข็ม 2 ครบเกณฑ์	120,105	53,889	34,579	29,116	66,626	33,786	57,111	32,351	427,563
ร้อยละความครอบคลุม	101.39	72.23	72.56	70.26	76.46	71.03	78.78	85.80	81.12
จำนวนได้รับเข็ม 3 กระตุ้น	53,972	30,275	12,685	8,654	27,891	11,471	20,954	6,127	172,029
ร้อยละความครอบคลุม	45.56	40.58	26.62	20.88	32.01	24.11	28.91	16.25	32.64
จำนวนได้รับเข็ม 4 กระตุ้น	8,177	2,690	974	932	3,635	1,127	2,225	383	20,143
ร้อยละความครอบคลุม	6.90	3.61	2.04	2.25	4.17	2.37	3.07	1.02	3.82

ผลงานการฉีดวัคซีน COVID-19 ตามกลุ่มเป้าหมาย จ.ประจวบคีรีขันธ์

ข้อมูล 22 มิ.ย.65

กลุ่มเป้าหมาย	เป้าหมาย	เข็มที่ 1 (คน)	+เพิ่ม	ร้อยละ	เข็มที่ 2 (คน)	+เพิ่ม	ร้อยละ	เข็มที่ 3 (คน)	+เพิ่ม	ร้อยละ	เข็มที่ 4 (คน)	+เพิ่ม	ร้อยละ
1. ผู้ที่มีอายุ 60 ปีขึ้นไป	101,373	62,612	0	61.76	60,369	1	59.55	26,870	12	26.51	1,469	65	1.45
2. ผู้ที่มีโรคประจำตัว 7 กลุ่ม	42,486	39,447	1	92.85	38,274	1	90.09	17,418	11	41.00	1,423	30	3.35
3. หญิงตั้งครรภ์	2,292	753	0	32.85	700	1	30.54	164	1	7.16	0	0	0.00
รวม 608	146,151	102,812	1	70.35	99,343	3	67.97	44,452	24	30.42	2,892	95	1.98
4. บุคลากรทางการแพทย์ฯ	5,839	6,055	0	103.70	6,035	0	103.36	5,738	1	98.27	4,635	2	79.38
5. อสม.	7,200	5,801	0	80.57	5,705	0	79.24	4,201	0	58.35	1,569	1	21.79
6. জনত.ด้านหน้า	12,725	15,298	0	120.22	15,207	2	119.50	11,666	2	91.68	3,527	10	27.72
7. ประชาชนทั่วไป 18-59 ปี	266,742	261,312	15	97.96	249,365	18	93.49	97,888	70	36.70	7,484	123	2.81
8. นักเรียน อายุ 12-17 ปี	41,266	35,594	6	86.26	33,062	8	80.12	7,730	13	18.73	28	2	0.07
9. เด็กอายุ 5-11 ปี	47,141	28,501	2	60.46	18,644	41	39.55	0	0	0	0	0	0



คำแนะนำการให้วัคซีนโควิด 19

เข็มกระตุ้น

ที่มา : มติที่ประชุมคณะกรรมการสร้างเสริมภูมิคุ้มกันโรค
วันที่ 14 มิ.ย. 65



กลุ่มเสี่ยง
(ผู้สูงอายุ / ผู้ป่วยโรคเรื้อรัง
7 กลุ่มโรค / บุคลากรทางการแพทย์
และผู้มีความเสี่ยงอื่น ๆ)

**ฉีดเข็มกระตุ้นหลังเข็มที่ 3
ห่างจากเข็มสุดท้าย 4 เดือนขึ้นไป**



**ประชาชนอายุ
12 ปีขึ้นไปทุกคน
ควรฉีดวัคซีนอย่างน้อย
3 เข็ม**



ประชาชนทั่วไป
**ฉีดเข็มกระตุ้นหลังเข็ม 3 ได้
ตามความสมัครใจ ความจำเป็น
ตามดุลพินิจของแพทย์**

