



# ศูนย์ปฏิบัติการภาวะฉุกเฉินด้านการแพทย์และสาธารณสุข สำนักงานสาธารณสุขจังหวัดพระจวบคีรีขันธ์ กรณี โรคติดเชื้อไวรัสโคโรนา 2019

ฉบับที่ 859 EOC ครั้งที่ 433 วันที่ 27 มิถุนายน 2565

## VUCA



V

### Vaccine

ฉีดวัคซีนเพิ่มภูมิคุ้มกัน  
ลดป่วยหนัก ลดเสียชีวิต



U

### Universal Prevention

ป้องกันตนเองกับทุกคน  
ทุกที่ ทุกเวลา



C

### COVID Free Setting

สถานที่ปลอดภัย  
ผู้ให้บริการฉีดวัคซีนครบ  
ตรวจ ATK ประจำ



A

### Antigen Test Kit

ตรวจด้วย ATK เมื่อมีความเสี่ยง  
หรือมีอาการคล้ายไข้หวัด



# รายงานสถานการณ์ COVID-19 ประจวบคีรีขันธ์

## ประจวบคีรีขันธ์ ตั้งแต่ 1 ม.ค.-27 มิ.ย.2565

รายใหม่วันนี้

**+2**

ผู้ป่วยยืนยันสะสม

**23,830**

รักษาหาย/ออกจากรพ.

**23,688**

+2 (99.4%)

เสียชีวิต

**102** (+0)

(0.12%) จาก PCR+ATK

ผลงานการฉีดวัคซีน



รวมฉีดเพิ่ม +0 โดส

รวมฉีดแล้ว 1,076,199 โดส

ระบบเฝ้าระวังฯ

**2**

ระบบเฝ้าระวังและ

บริการสะสม **23,462**

เรือนจำ

**0**

เรือนจำสะสม

**17**

หลบหนีเข้าเมือง

**0**

หลบหนีเข้าเมืองสะสม

**217**

ติดจากต่างประเทศ

**0**

ติดจากต่างประเทศสะสม

**134**

จำนวนผู้ป่วยยืนยันสะสมตั้งแต่ปี 2563

ป่วย

**44,542**

รักษาหาย

**43,782**

เสียชีวิต

**221**

ตรวจ ATK พบเชื้อวันนี้

**86**

จำนวนผู้ป่วยเข้าข่ายสะสม

**62,059**



การใช้เตียงรักษาผู้ป่วยใน รพ.

ทั้งหมด

ใช้ไป

คงเหลือ

อัตราครองเตียง

183

40

143

21.9

ระดับเตียงตามความรุนแรงของโรค

สาย

ระดับ **1**

(ไม่มีอาการ/อาการเล็กน้อย)

**19**

ระดับ **1**

(อาการปานกลาง)

**13**

ระดับ **2.1**

(ใช้ oxygen low flow)

**5**

อัตราครองเตียงระดับ 2-3

ระดับ **2.2**

(ใช้ oxygen high flow)

10.3%

**3**

ระดับ **3**

(ใส่ท่อ & เครื่องช่วยหายใจ)

**0**



รักษา CI 0 สาย

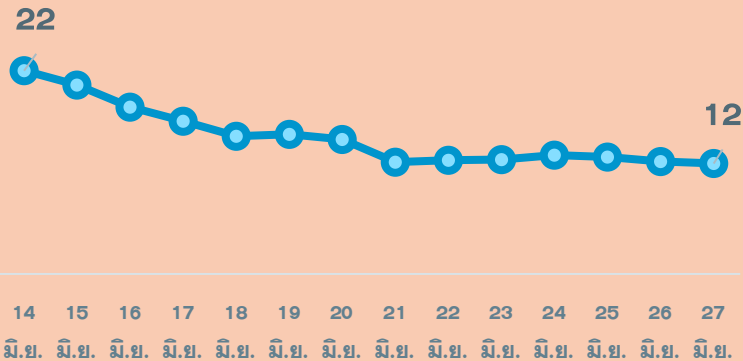


รักษา HI 128 สาย

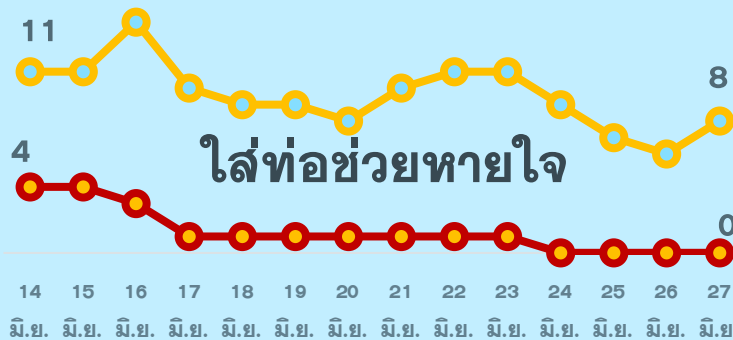
# สถานการณ์ COVID-19 จ.ประจวบคีรีขันธ์

ผู้ติดเชื้อ ผู้ป่วยปอดอักเสบ ผู้ป่วยใส่ท่อหายใจ และผู้เสียชีวิต

ผู้ติดเชื้อรายวัน (เฉลี่ย 14 วัน)

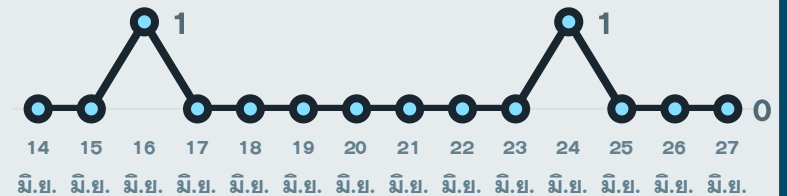


ผู้ป่วยปอดอักเสบ (ใช้ oxygen)



\*จำนวนผู้ป่วยปอดอักเสบและใส่ท่อช่วยหายใจที่รักษาอยู่

ผู้ป่วยเสียชีวิตจาก COVID




\*รายงานตามวันที่เสียชีวิต

# สรุปข้อมูลผู้เสียชีวิต COVID-19 ของ จ.ประจวบคีรีขันธ์ ตั้งแต่ 1 ม.ค.65

ลักษณะทางระบาดวิทยาผู้เสียชีวิต จำนวน 102 ราย (เสียชีวิตก่อนได้รับการรักษาในโรงพยาบาล 17 ราย)

**เพศ**



50 ราย 52 ราย

**อายุ**

อายุสูงสุด	102 ปี
อายุน้อยสุด	1 ปี
อายุเฉลี่ย	75.6 ปี
ค่ากลาง	79 ปี

กลุ่มอายุ 81-90 ปี เสียชีวิตมากที่สุด 35 ราย

**ที่อยู่ผู้เสียชีวิต**

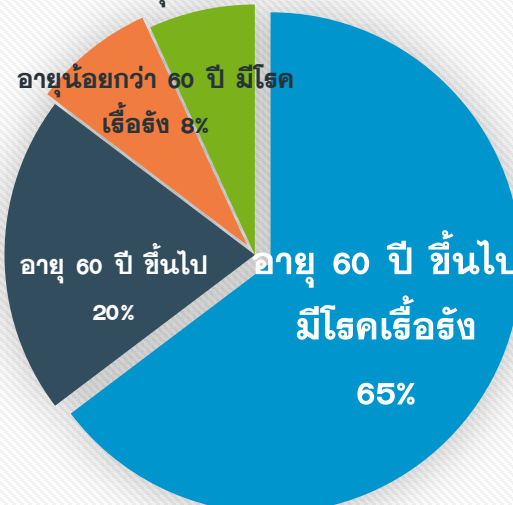


ตัวตน	33
ปตท.บุรี	13
สามร้อยยอด	4
กุยบุรี	
เมือง	22
ทับสะแก	12
บางสะพาน	14
บางสะพานน้อย	4

**สัญชาติ**

ไทย	98 ราย
อังกฤษ	2 ราย
อเมริกัน	1 ราย
เมียนมา	1 ราย

**โรคประจำตัว/ปัจจัยเสี่ยงต่อความรุนแรงของโรค**



60 ปี+ มีโรคเรื้อรัง	60 ปี+ <60 ปี มีโรคเรื้อรัง	<60 ปี มีโรคเรื้อรัง
66(65%)	21(20%)	8(8%)

**รวม 95 ราย ร้อยละ 93.1**

**โรคเรื้อรังที่พบ** ไตเรื้อรัง(23) โรคหัวใจและหลอดเลือด(15) เบาหวาน(16) ปอดอุดกั้นเรื้อรัง(11) มะเร็ง(6) หลอดเลือดสมอง(3) อ้วนน้ำหนักเกิน(2)

**ปัจจัยอื่นที่พบ** ไม่มีประวัติโรคเรื้อรัง 12 พิการทางสมอง 1 ต้มสุรา 1 สูบบุหรี่ 3 ติดเตียง 6 จิตเวช 1 SLE 1 TB 1

ค่ากลางระยะเวลา (วันที่ทราบผล-วันที่เสียชีวิต) 5 วัน

นานสุด 29 วัน เสียชีวิตก่อนรักษา 17 ราย, 1-5 วัน 41 ราย, 6-10 วัน 22 ราย, 11-15 วัน 15 ราย, มากกว่า 15 วัน 7 ราย

**แนวโน้มจำนวนผู้เสียชีวิตรายเดือน**



ม.ค.65	ก.พ.65	มี.ค.65	เม.ย.65	พ.ค.-65	มิ.ย.-65
3	7	22	48	16	6

**ปัจจัยเสี่ยงต่อการติดเชื้อ**

สัมผัสญาติ/บุคคลในครอบครัว	41 ราย
สัมผัสเพื่อน/ที่ทำงาน/พบ.พบเชื้อ	3 ราย
เดินทางไปพื้นที่ชุมชนพื้นที่เสี่ยง	58 ราย

**ประวัติการได้รับวัคซีน COVID-19**

ไม่ได้รับ 72 ราย ได้รับวัคซีน 30 ราย\*

\*ได้รับ 1 เข็ม 5 ราย  
\*ได้รับ 2 เข็ม 20 ราย  
\*ได้รับ 3 เข็ม 5 ราย

# สรุปข้อมูลผู้เสียชีวิต COVID-19 เปรียบเทียบประสิทธิภาพได้รับวัคซีน

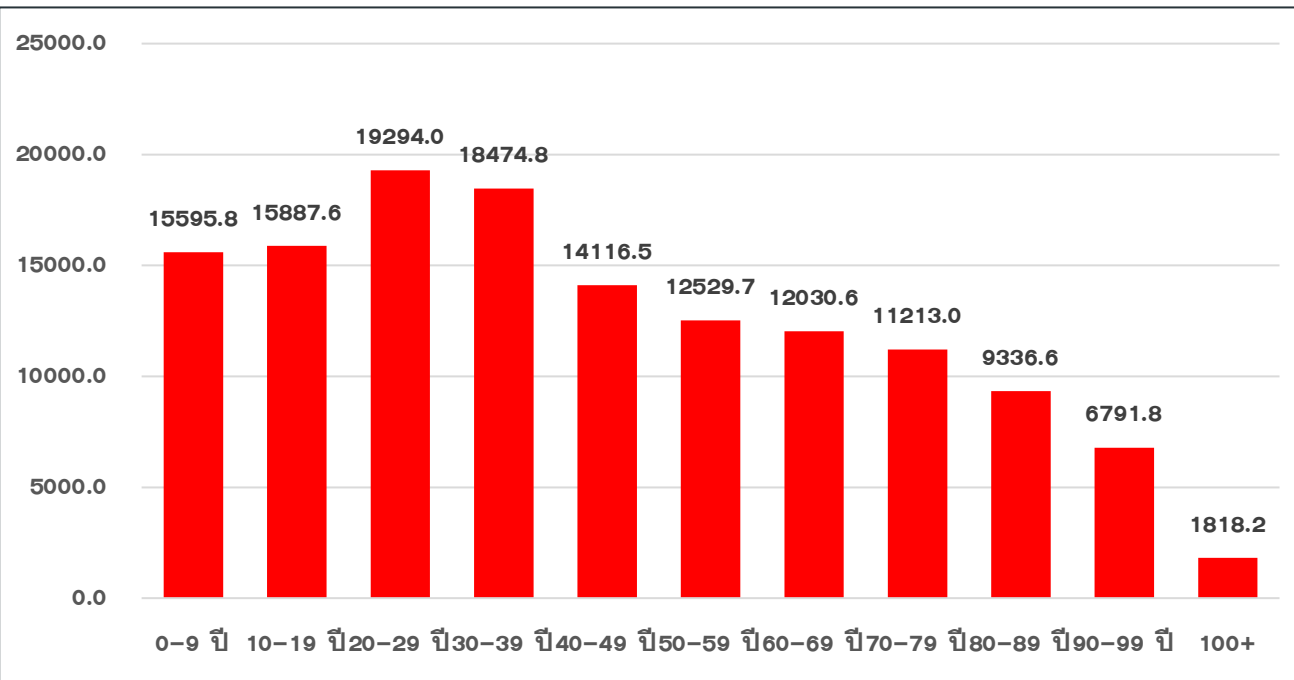
ข้อมูล 1 ม.ค.-25 มิ.ย.65

ประวัติ วัคซีน	อายุมากกว่า 60 ปี มีโรคเรื้อรัง	อายุมากกว่า 60 ปี	อายุน้อยกว่า 60 ปี มีโรคเรื้อรัง	อายุน้อยกว่า 60 ปี	รวม	ร้อยละ
ไม่ได้รับ	46	18	3	5	72	70.6%
1 เข็ม	4	0	1	0	5	4.9%
2 เข็ม	12	3	4	1	20	19.6%
3 เข็ม	4	0	0	1	5	4.9%
รวม	66	21	8	7	102	100.0%

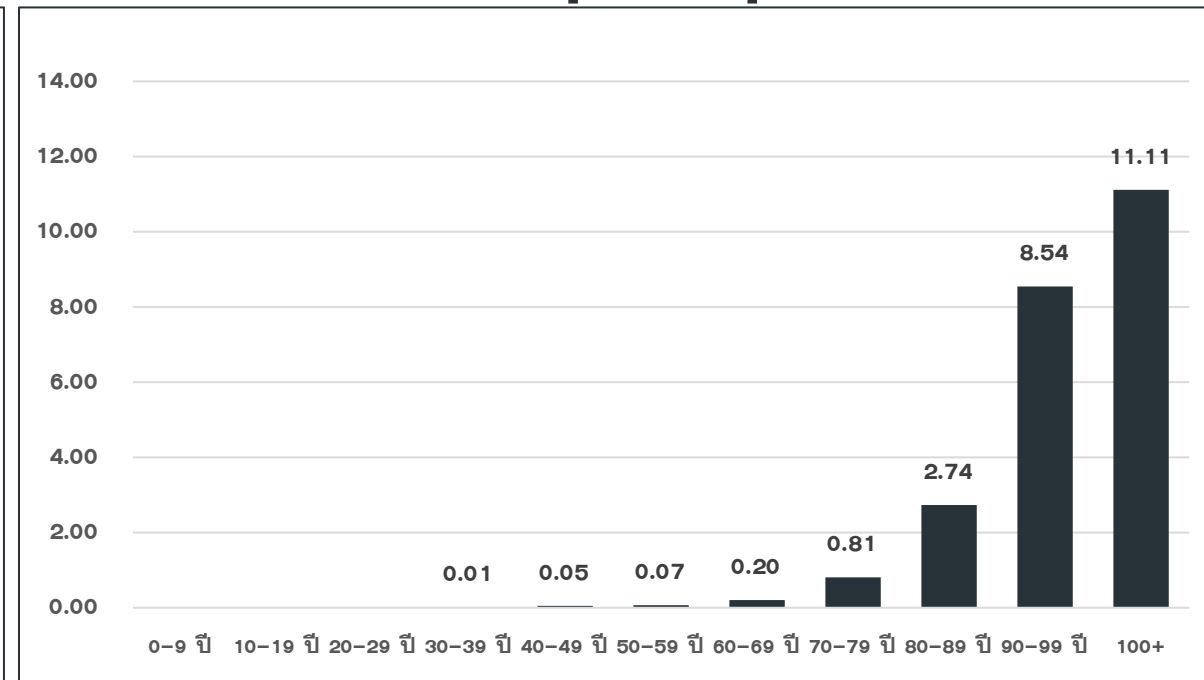
# อัตราป่วย และ อัตราป่วยตาย COVID-19 (ATK+PCR) กลุ่มอายุ จ.ประจวบคีรีขันธ์

ตั้งแต่ 1 ม.ค.-20 มิ.ย.2565

## อัตราป่วยกลุ่มอายุ COVID-19

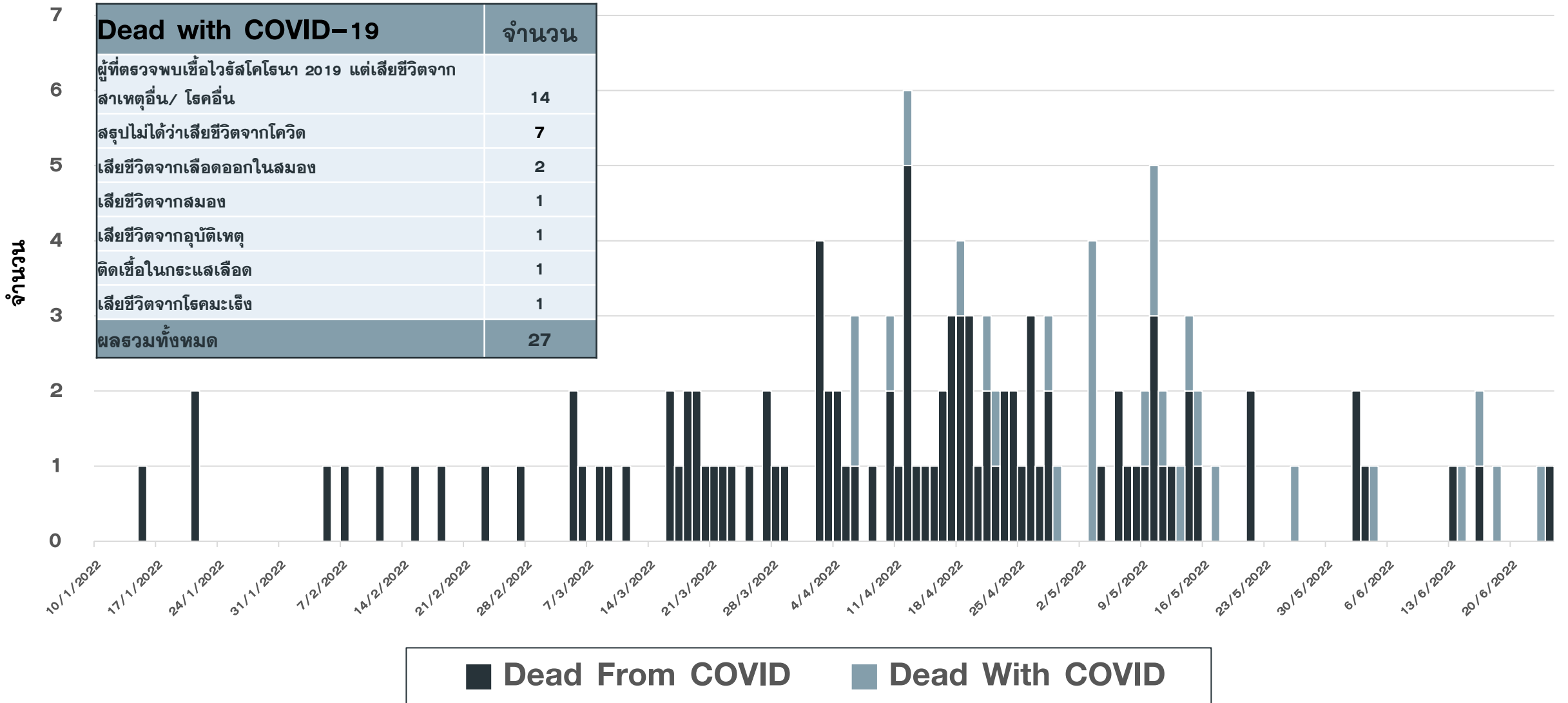


## อัตราป่วยตายกลุ่มอายุ COVID-19



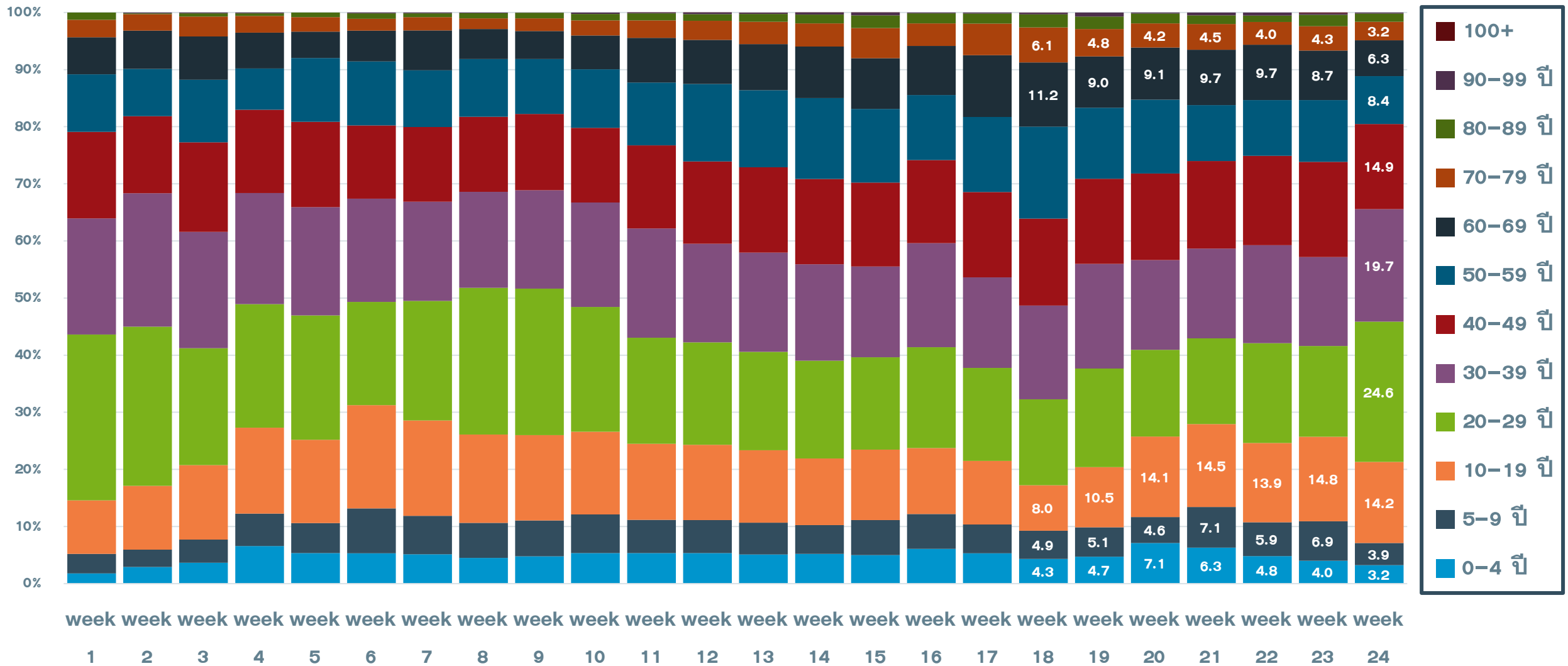
# แนวโน้มผู้เสียชีวิต COVID-19 จำแนกสาเหตุการเสียชีวิต จ.ประจวบคีรีขันธ์

ตั้งแต่ 1 ม.ค.-27 มิ.ย.2565



# สัดส่วนกลุ่มอายุผู้ป่วย COVID-19 (ATK+PCR) รายสัปดาห์ จ.ประจวบคีรีขันธ์

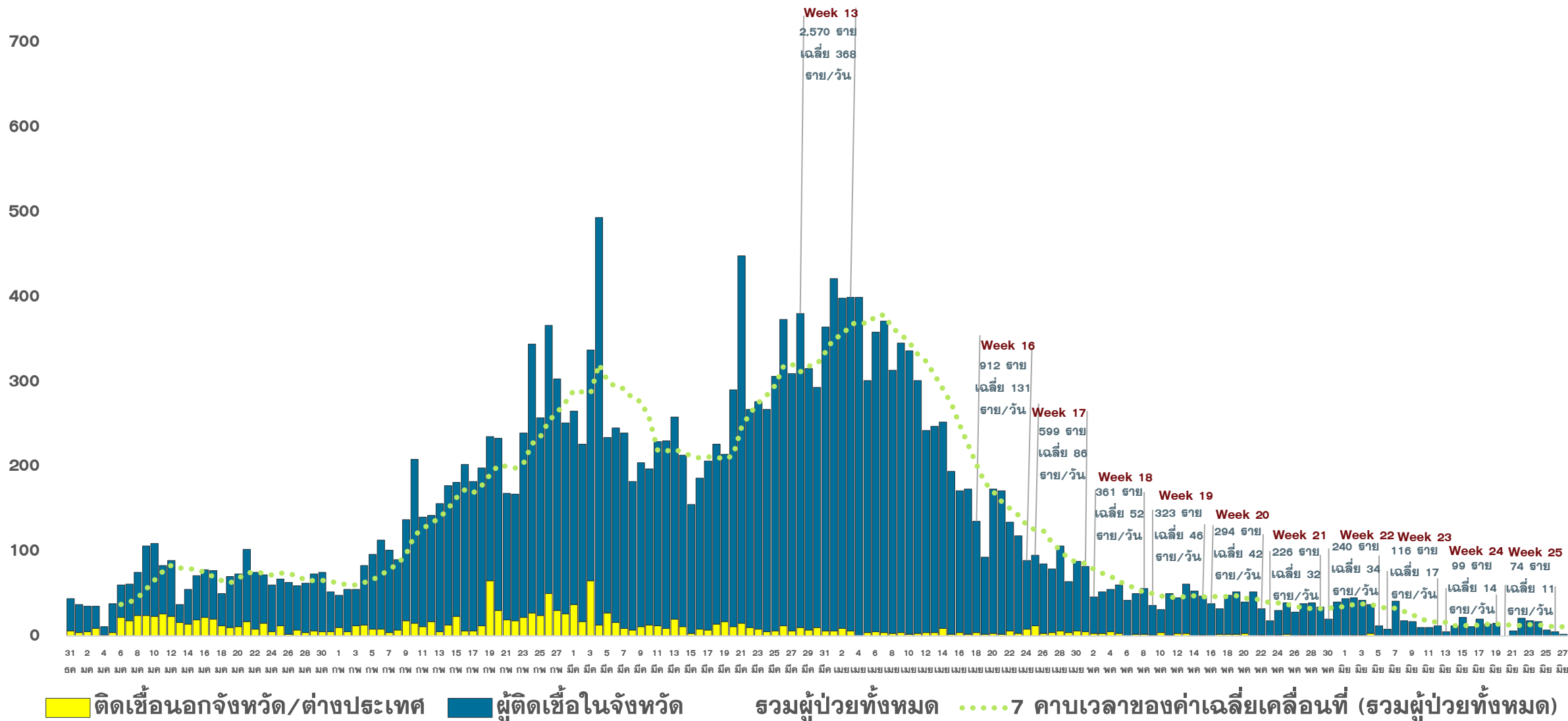
ข้อมูล 1 ม.ค.-19 มิ.ย.65





# แนวโน้มการพบผู้ป่วยยืนยัน COVID-19 ตามวันที่รายงาน จ.ประจวบคีรีขันธ์

ณ 27 มิ.ย.65





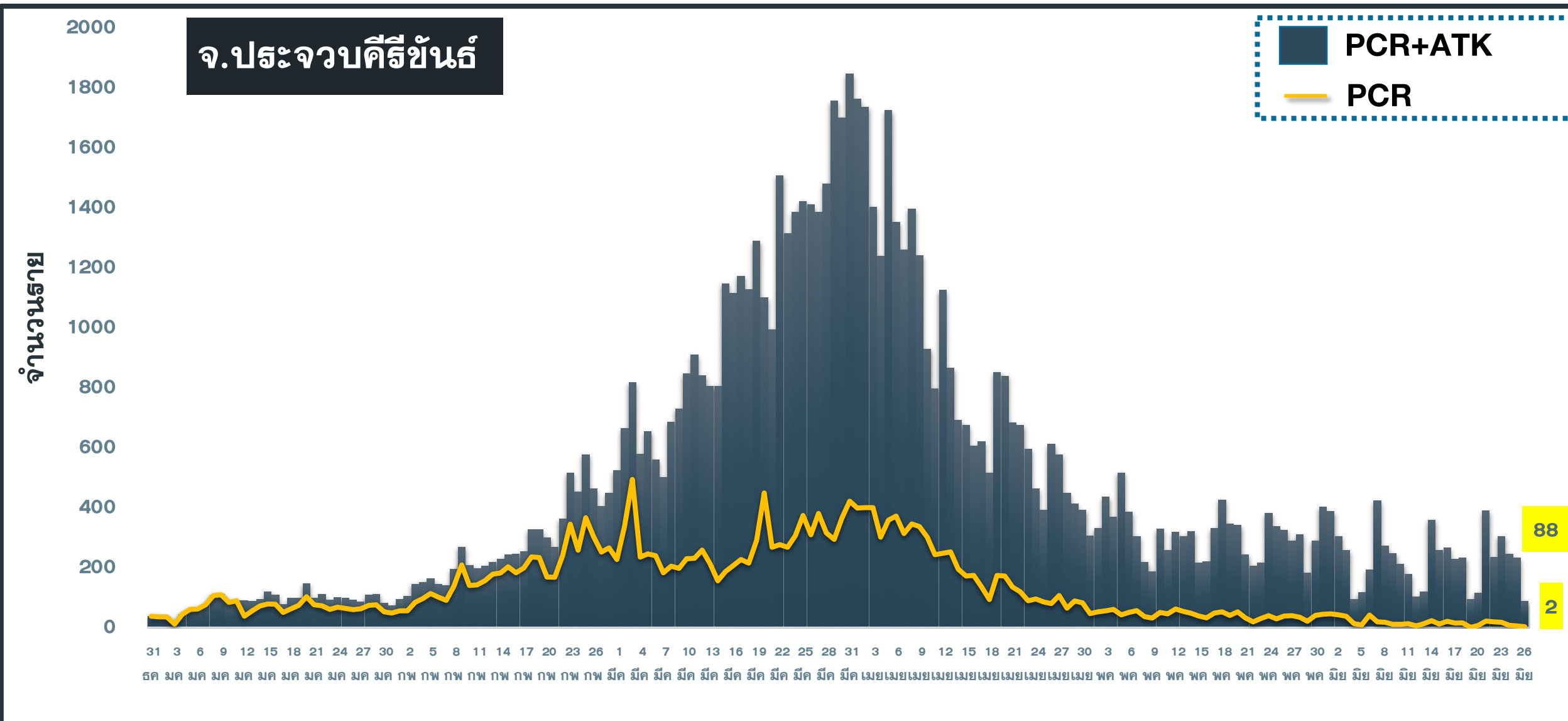
# จำนวนผู้ป่วยยืนยัน COVID-19 รายอำเภอ จ.ประจวบคีรีขันธ์ ตามวันที่รายงาน

ข้อมูล 27 มิ.ย.65

อำเภอ	1 ม.ค.-19 มิ.ย.	20 มิ.ย.	21 มิ.ย.	22 มิ.ย.	23 มิ.ย.	24 มิ.ย.	25 มิ.ย.	26 มิ.ย.	รวม	เฉลี่ย 7 วัน ย้อนหลัง
หัวหิน	6,579	4	5	5	3	0	1	0	6,597	3
ปราณบุรี	3,293	1	0	0	2	0	0	0	3,296	0
สามร้อยยอด	2,486	0	0	3	3	1	1	1	2,495	1
กุยบุรี	1,054	0	3	0	0	0	0	0	1,057	0
เมือง	5,508	0	5	3	1	3	0	0	5,520	2
ทับสะแก	1,483	1	4	3	3	2	0	1	1,497	2
บางสะพาน	1,877	0	4	4	5	1	3	0	1,894	2
บางพานน้อย	1,106	0	0	0	0	0	0	0	1,106	0
เรื่อนจำ	17	0	0	0	0	0	0	0	17	0
หลบหนีเข้าเมือง	217	0	0	0	0	0	0	0	217	0
ต่างประเทศ	134	0	0	0	0	0	0	0	134	0
<b>รวม</b>	<b>23,754</b>	<b>6</b>	<b>21</b>	<b>18</b>	<b>17</b>	<b>7</b>	<b>5</b>	<b>2</b>	<b>23,830</b>	<b>11</b>

# แนวโน้มผู้ป่วย COVID-19 ตามวันที่รายงาน จ.ประจวบคีรีขันธ์

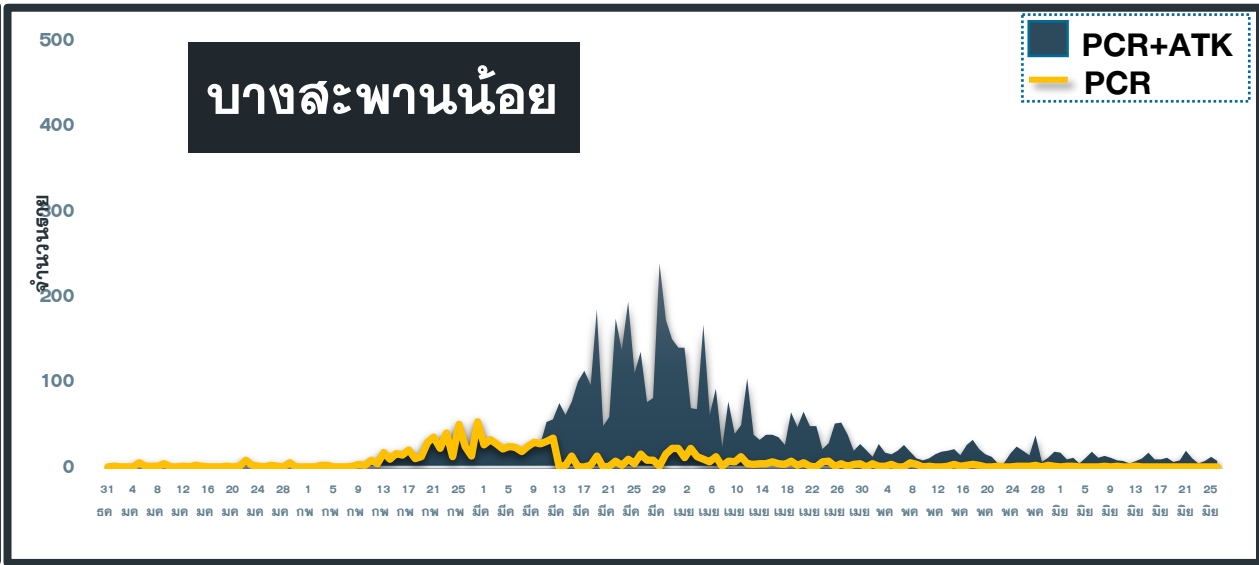
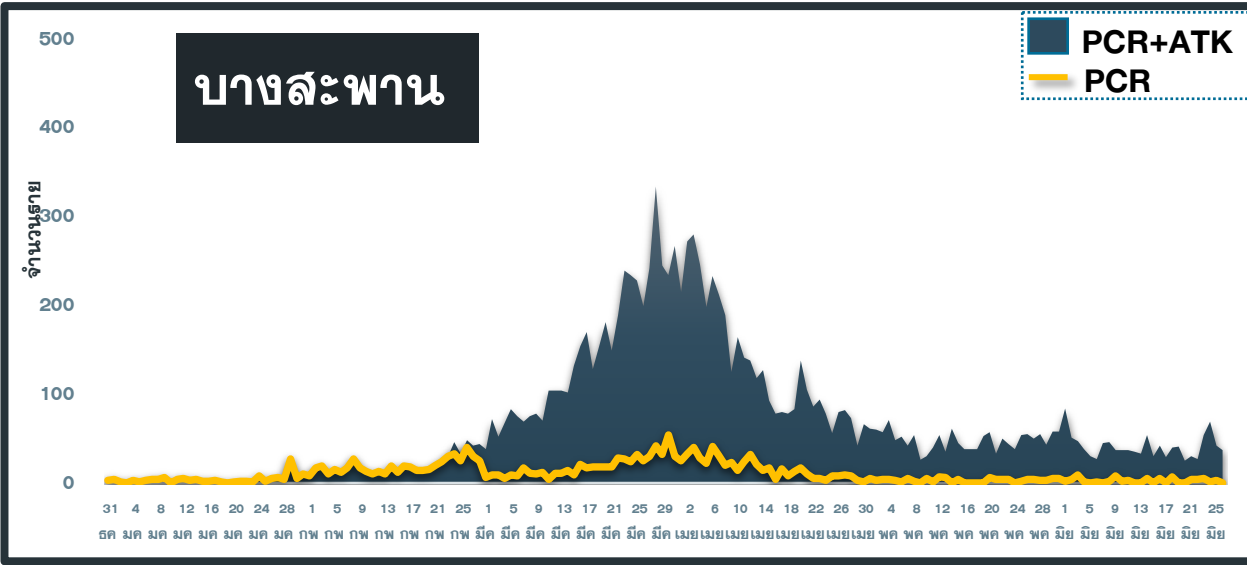
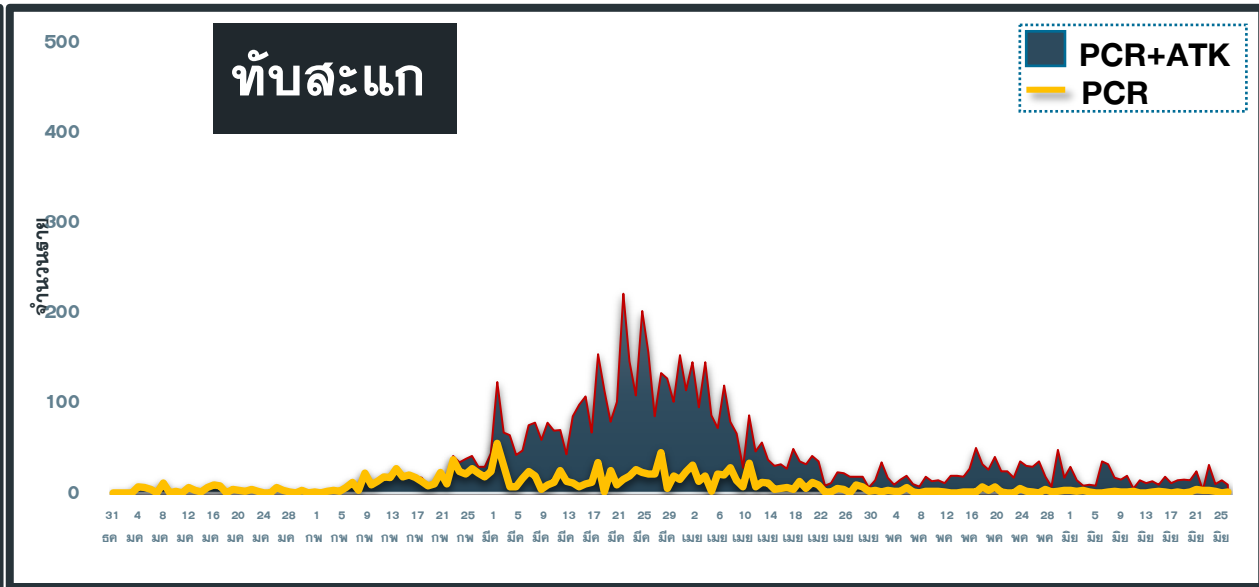
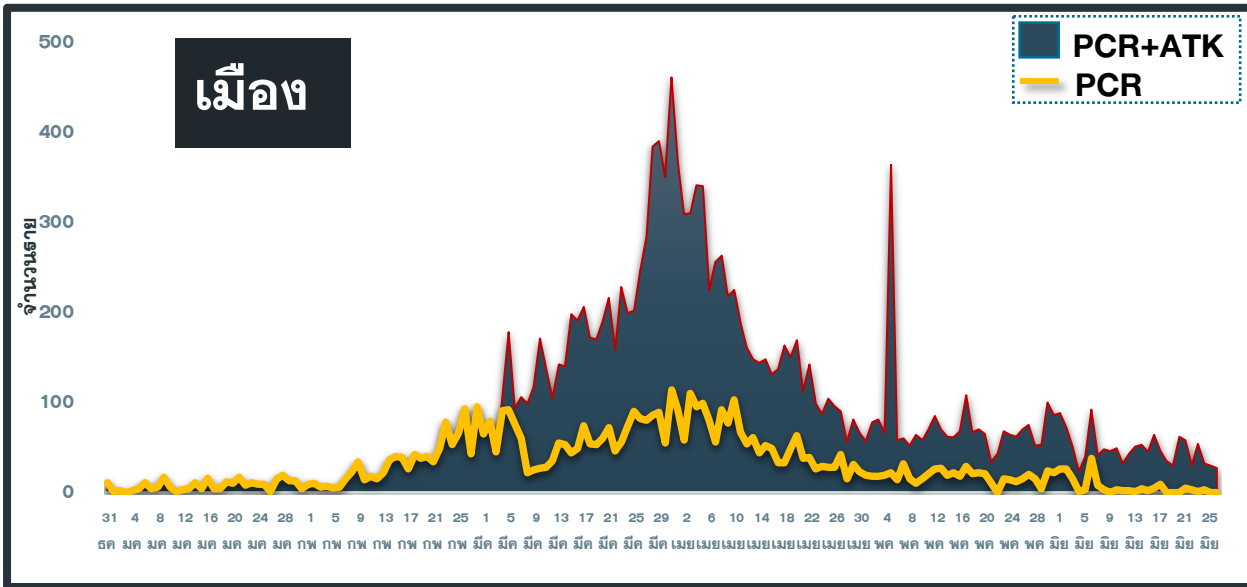
ข้อมูล 27 มิ.ย.65



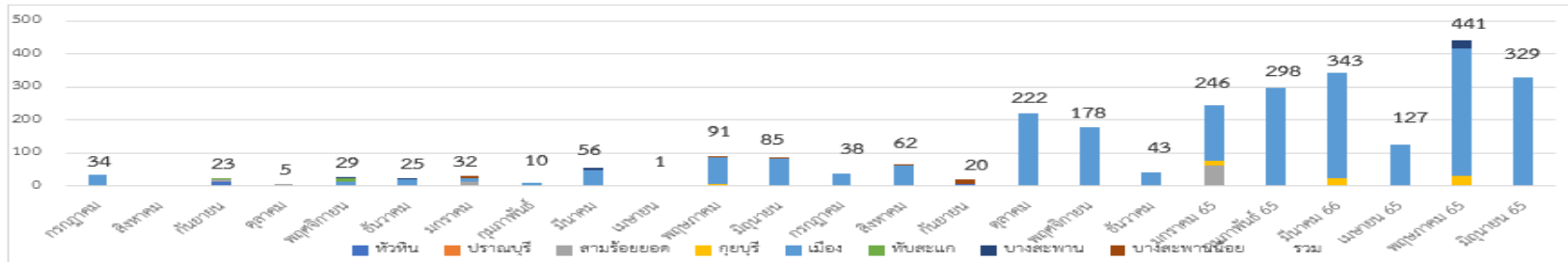


# แนวโน้มผู้ป่วย COVID-19 ตามวันที่รายงาน จ.ประจวบคีรีขันธ์

ข้อมูล 27 มิ.ย.65



# ตรวจชาวต่างด้าวที่ถูกจับกุมกรณีหลบหนีเข้าเมือง เร่ร่อน และชาวไทยลักลอบข้ามแดนจากเมียนมา



ตั้งแต่ 13 ก.ค 63-24 มิ.ย.65

จำนวน 178 เหตุการณ์

จำนวน 2,738 ราย

พบผู้ติดเชื้อ 308 ราย

เหตุการณ์ล่าสุด เดือน มิถุนายน 2565	ตรวจ RT-PCR/ATK	ผลตรวจ
19 มิ.ย.65 กรณีชาวเมียนมา หลบหนีเข้าเมือง เข้าทางช่องทางธรรมชาติ จับได้ที่บริเวณ ริมถนนเพชรเกษม ซาซิ่น กทม.บ้านนาทอง ม.8 ต.คลองวาฬ อ.เมือง เดินทางมาจาก ปะโก 1 ราย พะอาน 1 ราย มะกุย 2 ราย ยะไซ้ 14 ราย ตรวจ ATK ไม่พบเชื้อ	18	ไม่พบเชื้อ
20 มิ.ย.65 กรณีชาวเมียนมา หลบหนีเข้าเมือง เข้าทางช่องทางธรรมชาติ จับได้ที่บริเวณบึงน้ำมันตันเกตุ ม.9 ต.คลองวาฬ อ.เมือง เดินทางมาจาก ยะไซ้ 20 ราย ตรวจ ATK ไม่พบเชื้อ	20	ไม่พบเชื้อ
22 มิ.ย.65 กรณีชาวเมียนมา หลบหนีเข้าเมือง เข้าทางช่องทางธรรมชาติ จับได้ที่บริเวณถนนสายสาธารณะ บ้านสองแกลลอน ม.4 ต.ห้วยทราย อ.เมือง เดินทางมาจาก ตะนาวศรี 1 ราย เมะละลำไย 1 ราย ยะไซ้ 22 ราย ย่างกุ้ง 1 ราย รัฐฉิน 1 ราย ตรวจ ATK ไม่พบเชื้อ	26	ไม่พบเชื้อ
24 มิ.ย.65 กรณีชาวเมียนมา หลบหนีเข้าเมือง เข้าทางช่องทางธรรมชาติ จับได้ที่บริเวณ ม.5 บ้านหุบผึ่ง ต.ห้วยทราย อ.เมือง เดินทางมาจาก กะยีนส์ 2 ราย ตะนาวศรี 7 ราย ปะโก 2 ราย พะอาน 1 ราย เมะละลำไย 13 ราย ยะไซ้ 1 ราย ย่างกุ้ง 1 ราย เอยาวดี 1 ราย ตรวจ ATK ไม่พบเชื้อ	28	ไม่พบเชื้อ



# แนวโน้มผู้ป่วย COVID-19 กลุ่ม HCW จ.ประจวบคีรีขันธ์ ตามวันที่รายงาน

ข้อมูล 26 มิ.ย.65

## สาขาวิชาชีพพบเชื้อ

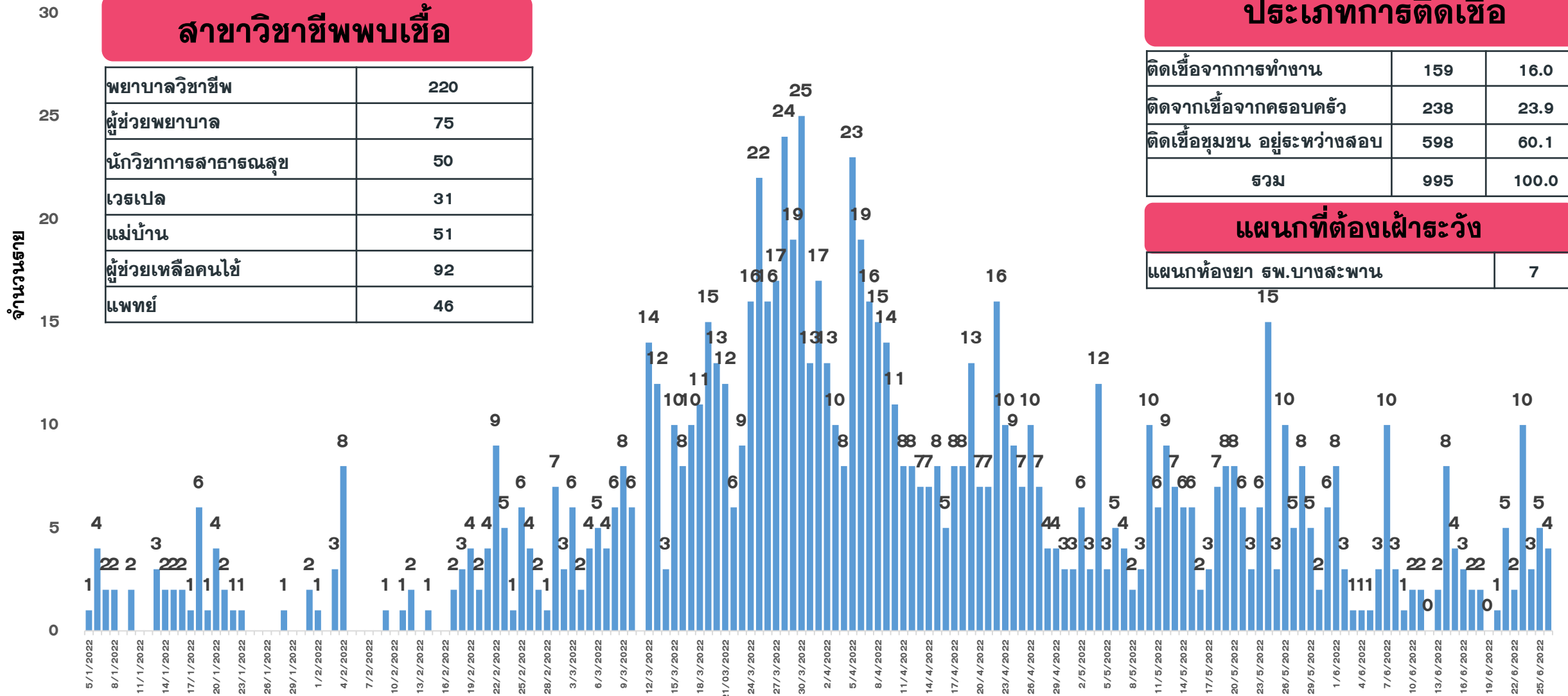
พยาบาลวิชาชีพ	220
ผู้ช่วยพยาบาล	75
นักวิชาการสาธารณสุข	50
เวชแปล	31
แม่บ้าน	51
ผู้ช่วยเหลือคนไข้	92
แพทย์	46

## ประเภทการติดเชื้อ

ติดเชื้อจากการทำงาน	159	16.0
ติดจากเชื้อจากครอบครัว	238	23.9
ติดเชื้อชุมชน อยู่ระหว่างสอบสวน	598	60.1
รวม	995	100.0

## แผนกที่ต้องเฝ้าระวัง

แผนกห้องยา รพ.บางสะพาน	7
------------------------	---





# จำนวนผู้ป่วย COVID-19 กลุ่ม HCW จ.ประจวบคีรีขันธ์ ตามวันที่รายงาน

ข้อมูล 26 มิ.ย.65

หน่วยงาน	ผล.สะสม ตั้งแต่ ม.ค.	จำนวนผู้ป่วย						เฉลี่ย 7 วัน	
		20 มิ.ย.	21 มิ.ย.	22 มิ.ย.	23 มิ.ย.	24 มิ.ย.	25 มิ.ย.		26 มิ.ย.
รพ.หัวหิน	305		3	1	5	1	4		3
รพ.ปราณบุรี	73								
รพ.สามร้อยยอด	67								
รพ.กุยบุรี	2								
รพ.ประจวบคีรีขันธ์	149	1							1
รพ.ทับสะแก	44								
รพ.บางสะพาน	96				5	2	1	3	3
รพ.บางสะพานน้อย	39								
รพ.ค่ายธนระรัต	6								
รพ.กรุงเทพ-หัวหิน	66		2						2
รพ.ซานเปาโล	33			1					1
สสอ.	6								
รพ.สต.	94							1	1
สสจ.	15								
<b>รวม</b>	<b>995</b>	<b>1</b>	<b>5</b>	<b>2</b>	<b>10</b>	<b>3</b>	<b>5</b>	<b>4</b>	<b>4</b>



# ผลงานการฉีดวัคซีน COVID-19 ตามกลุ่มเป้าหมาย จ.ประจวบคีรีขันธ์

ข้อมูล 25 มิ.ย.65

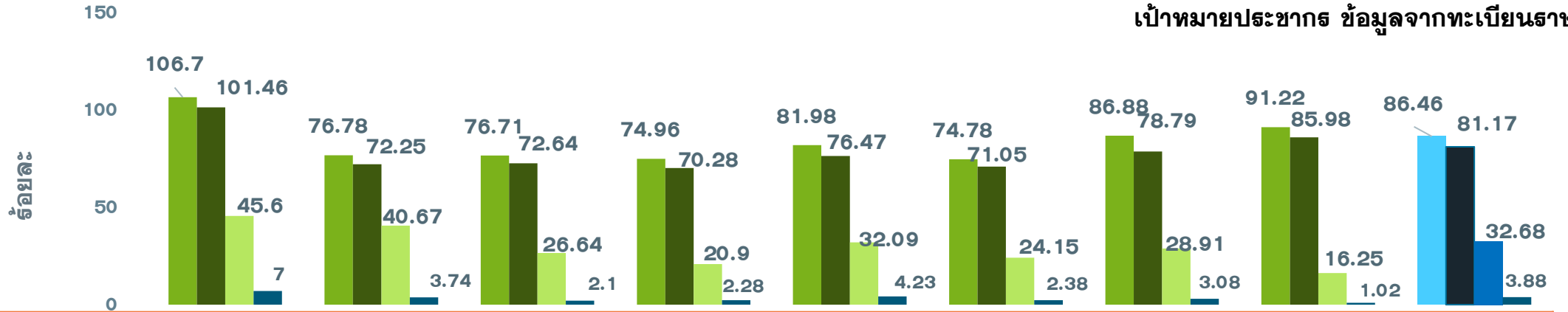
กลุ่มเป้าหมาย	เป้าหมาย	เข็มที่ 1 (คน)	+เพิ่ม	ร้อยละ	เข็มที่ 2 (คน)	+เพิ่ม	ร้อยละ	เข็มที่ 3 (คน)	+เพิ่ม	ร้อยละ	เข็มที่ 4 (คน)	+เพิ่ม	ร้อยละ
1. ผู้ที่มีอายุ 60 ปีขึ้นไป	101,373	62,619	1	61.77	60,374	0	59.56	26,907	8	26.54	1,516	25	1.50
2. ผู้ที่มีโรคประจำตัว 7 กลุ่ม	42,486	39,447	0	92.85	38,277	1	90.09	17,438	3	41.04	1,458	15	3.43
3. หญิงตั้งครรภ์	2,292	753	0	32.85	700	0	30.54	166	0	7.24	0	0	0.00
<b>รวม 608</b>	<b>146,151</b>	<b>102,819</b>	<b>1</b>	<b>70.35</b>	<b>99,351</b>	<b>1</b>	<b>67.98</b>	<b>44,511</b>	<b>11</b>	<b>30.46</b>	<b>2,974</b>	<b>40</b>	<b>2.03</b>
4. บุคลากรทางการแพทย์ฯ	5,839	6,055	0	103.70	6,035	0	103.36	5,738	0	98.27	4,652	0	79.67
5. อสม.	7,200	5,971	0	82.93	5,907	0	82.04	4,491	1	62.38	1,587	3	22.04
6. জনท.ด้านหน้า	12,725	15,298	0	120.22	15,206	0	119.50	11,668	0	91.69	3,542	5	27.83
7. ประชาชนทั่วไป 18-59 ปี	266,742	261,391	56	97.99	249,391	8	93.50	98,035	72	36.75	7,671	79	2.88
8. นักเรียน อายุ 12-17 ปี	41,266	35,597	0	86.26	33,074	5	80.15	7,741	4	18.76	30	0	0.07
9. เด็กอายุ 5-11 ปี	47,141	28,554	16	60.57	18,836	49	39.96	0	0	0	0	0	0
<b>รวม</b>	<b>527,064</b>	<b>455,685</b>	<b>73</b>	<b>86.46</b>	<b>427,800</b>	<b>63</b>	<b>81.17</b>	<b>172,251</b>	<b>88</b>	<b>32.68</b>	<b>20,463</b>	<b>127</b>	<b>3.88</b>

เป้าหมายประชากร ข้อมูลจากทะเบียนราษฎร

ที่มา: ฐานข้อมูล MOPH-IC กระทรวงสาธารณสุข ณ เวลา 22.00 น.

# ร้อยละความครอบคลุมของการได้รับวัคซีน COVID-19 รายอำเภอ

ข้อมูล 25 มิ.ย.65



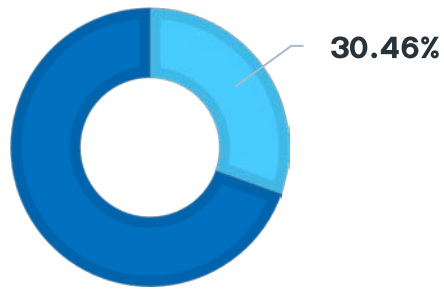
เป้าหมายประชากร ข้อมูลจากทะเบียนราษฎร

	หัวหิน	ปราณบุรี	300 ยอด	กุยบุรี	เมือง	ทับสะแก	บางพาน	พานน้อย	จังหวัด
ประชากรทั้งหมด	118,457	74,607	47,655	41,439	87,140	47,569	72,490	37,707	527,064
จำนวนโดสทั้งหมด เข็ม1+2+3	308,902	144,321	84,866	69,786	169,718	81,989	143,284	73,333	1,076,199
จำนวนได้รับเข็ม 1	126,399	57,281	36,557	31,061	71,436	35,573	62,981	34,397	455,685
ร้อยละความครอบคลุม	106.70	76.78	76.71	74.96	81.98	74.78	86.88	91.22	86.46
จำนวนได้รับเข็ม 2 ครบเกณฑ์	120,189	53,906	34,616	29,122	66,633	33,796	57,116	32,422	427,800
ร้อยละความครอบคลุม	101.46	72.25	72.64	70.28	76.47	71.05	78.79	85.98	81.17
จำนวนได้รับเข็ม 3 กระตุ้น	54,018	30,345	12,693	8,660	27,963	11,489	20,955	6,128	172,251
ร้อยละความครอบคลุม	45.60	40.67	26.64	20.90	32.09	24.15	28.91	16.25	32.68
จำนวนได้รับเข็ม 4 กระตุ้น	8,296	2,789	1,000	943	3,686	1,131	2,232	386	20,463
ร้อยละความครอบคลุม	7.00	3.74	2.10	2.28	4.23	2.38	3.08	1.02	3.88

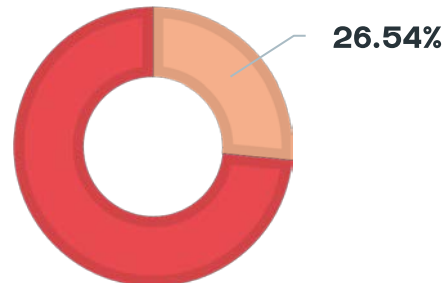
# ผลงานฉีดวัคซีน COVID-19 สะสม ประชากรทั้งหมด เข็ม 1,2,3 รายล์ปดาท์ จ.ประจวบคีรีขันธ์

ข้อมูลเดือน ม.ค.- มิ.ย.65

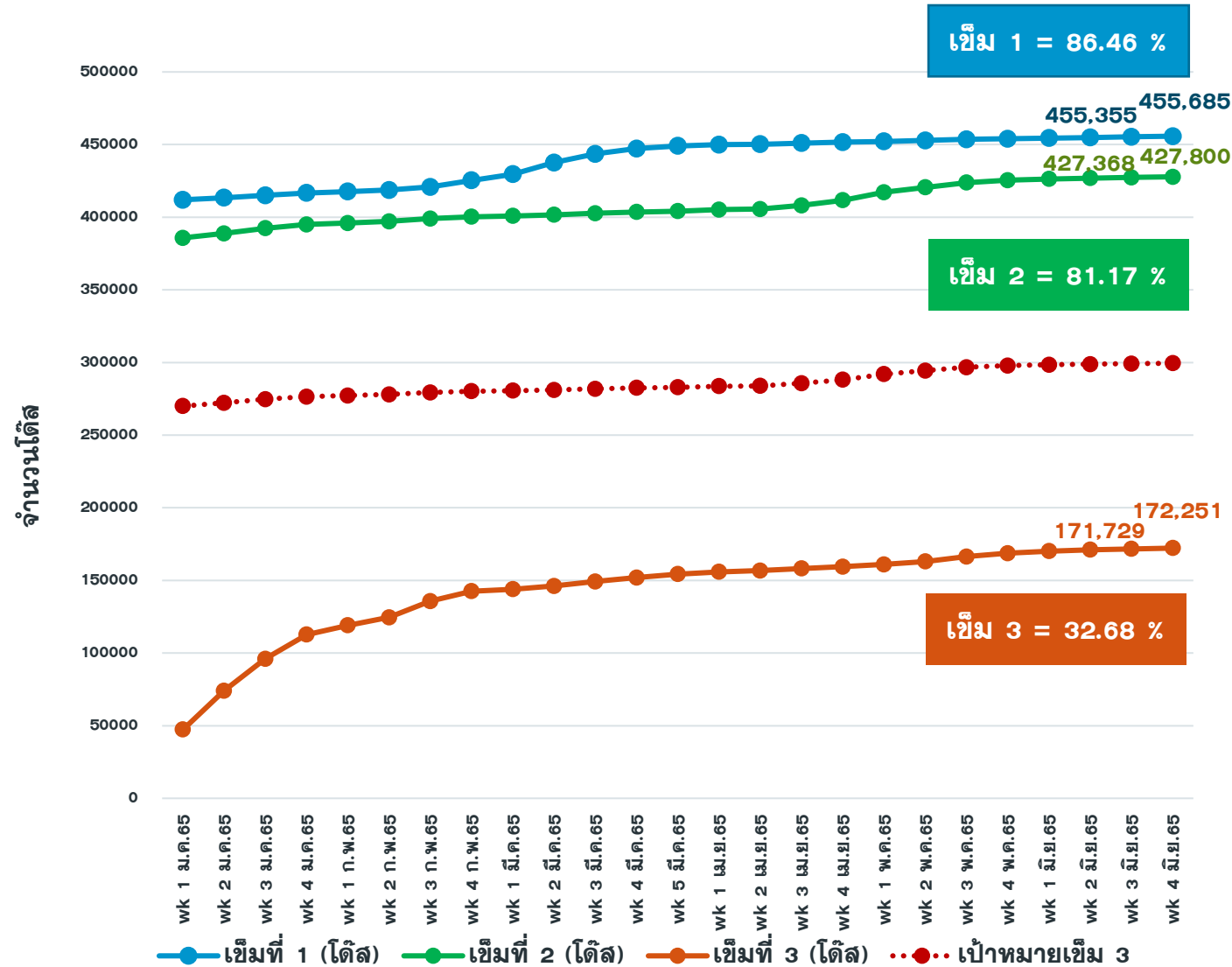
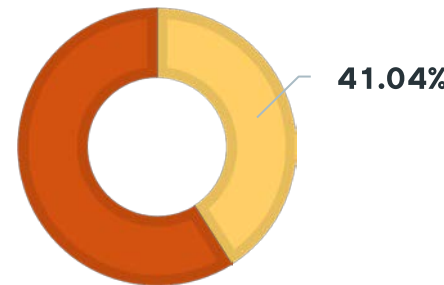
ฉีดเข็ม 3  
กลุ่ม 608  
44,511  
ได้ส



ฉีดเข็ม 3  
กลุ่ม 60+ ปี  
26,907  
ได้ส



ฉีดเข็ม 3  
7 โรคเรื้อรัง  
17,438  
ได้ส

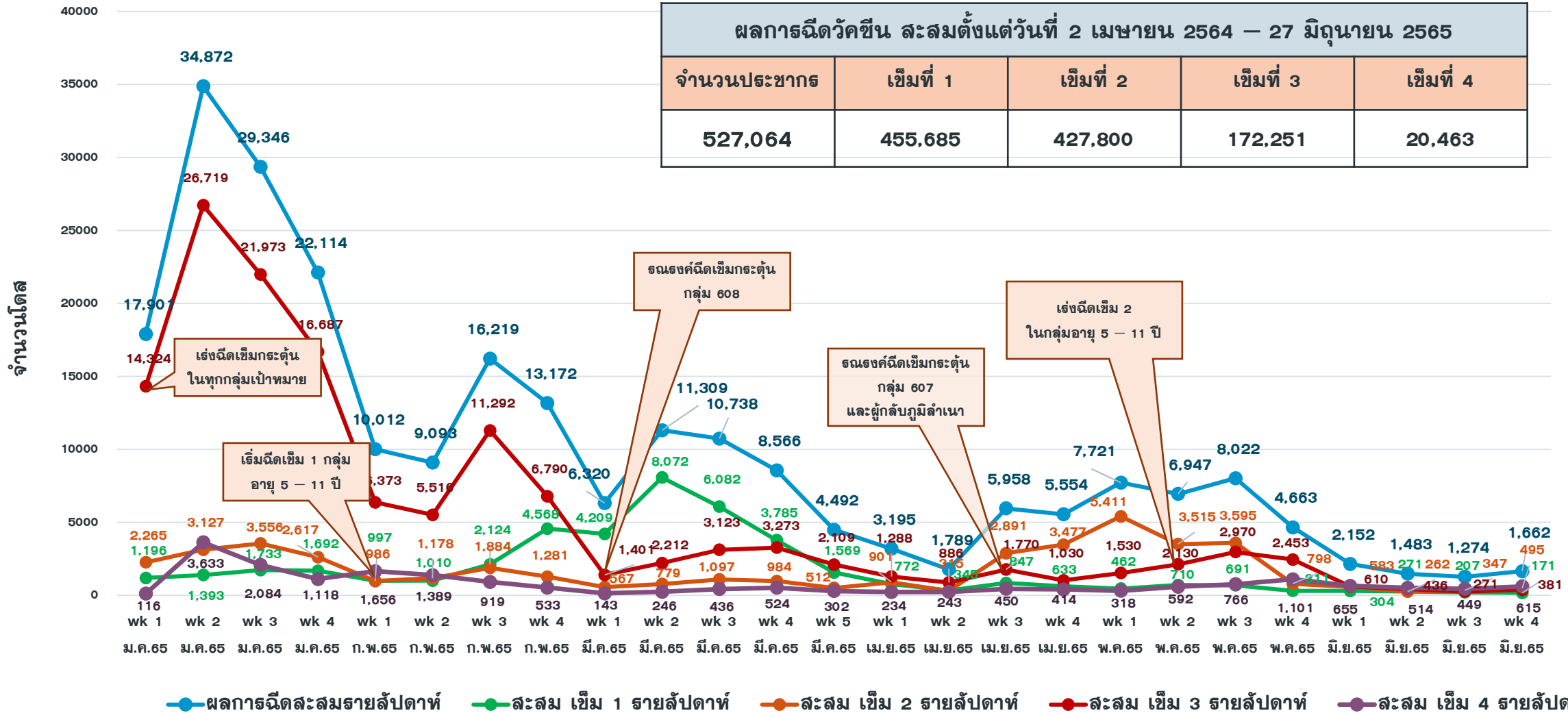


# ผลงานฉีดวัคซีน COVID-19 จ.ประจวบคีรีขันธ์ จำแนกรายสัปดาห์

ข้อมูลเดือน ม.ค. – มิ.ย.65

เป้าหมายประชากร ข้อมูลจากทะเบียนราษฎร

ผลการฉีดวัคซีน สะสมตั้งแต่วันที่ 2 เมษายน 2564 – 27 มิถุนายน 2565				
จำนวนประชากร	เข็มที่ 1	เข็มที่ 2	เข็มที่ 3	เข็มที่ 4
527,064	455,685	427,800	172,251	20,463





# การเฝ้าระวังสายพันธุ์โควิด 19 และการกลายพันธุ์ของเชื้อ

1. สายพันธุ์ Omicron เป็นสายพันธุ์หลักของการระบาดทั่วโลกและประเทศไทย ซึ่ง WHO จัดให้ BA.4 และ BA.5 เป็น VOC-LUM
2. ในหลายประเทศพบการเพิ่มจำนวน (growth rate) ของ BA.5 เพิ่มขึ้น ส่วน BA.4 และ BA.2.12.1 มีแนวโน้มลดลง
3. จากระบบการเฝ้าระวังสายพันธุ์ของกรมวิทยาศาสตร์การแพทย์ พบว่ามีสัดส่วนของ BA.4/BA.5 เพิ่มขึ้น ยังพบในผู้เดินทางมาจากต่างประเทศมากกว่าในประเทศ
4. BA.4 และ BA.5 มีการกลายพันธุ์ในตำแหน่ง L452R คล้ายสายพันธุ์ Delta จากข้อมูลจนถึงปัจจุบัน พบว่าความสามารถในการแพร่เชื้อเพิ่มขึ้น และหลบภูมิคุ้มกันได้มากขึ้น แต่ยังไม่มีความเพียงพอสำหรับความรุนแรง
5. การมารับวัคซีนเข็มกระตุ้นเพื่อให้มีภูมิคุ้มกันสูงมากพอยังมีความจำเป็น รวมถึงมาตรการการป้องกันตนเองที่เหมาะสม

# คำแนะนำ ป้องกันโรคโควิด 19 เมื่อเข้าสู่ระยะหลังการระบาดใหญ่ Post-Pandemic

## 1 คนที่ฉีดวัคซีนครบแล้ว



## 2 กลุ่มเสี่ยง 608/ผู้ที่ฉีดวัคซีนไม่ครบ

