



ศูนย์ปฏิบัติการภาวะฉุกเฉินด้านการแพทย์และสาธารณสุข สำนักงานสาธารณสุขจังหวัดพระจวบคีรีขันธ์ กรณี โรคติดเชื้อไวรัสโคโรนา 2019

ฉบับที่ 862 EOC ครั้งที่ 432 วันที่ 30 มิถุนายน 2565

VUCA



Vaccine

ฉีดวัคซีนเพิ่มภูมิคุ้มกัน
ลดป่วยหนัก ลดเสียชีวิต



Universal Prevention

ป้องกันตนเองกับทุกคน
ทุกที่ ทุกเวลา



COVID Free Setting

สถานที่ปลอดภัย
ผู้ให้บริการฉีดวัคซีนครบ
ตรวจ ATK ประจำ



Antigen Test Kit

ตรวจด้วย ATK เมื่อมีความเสี่ยง
หรือมีอาการคล้ายไข้หวัด



รายงานสถานการณ์ COVID-19 ประจวบคีรีขันธ์

ประจวบคีรีขันธ์ ตั้งแต่ 1 ม.ค.-30 มิ.ย.2565

รายใหม่วันนี้

+5

ผู้ป่วยยืนยันสะสม

23,858

รักษาหาย/ออกจากรพ.

23,707

+9 (99.4%)

เสียชีวิต

102 (+0)

(0.12%) จาก PCR+ATK

ผลงานการฉีดวัคซีน



รวมฉีดเพิ่ม +664 โดส

รวมฉีดแล้ว 1,077,401 โดส

ระบบเฝ้าระวังฯ

5

ระบบเฝ้าระวังและ

บริการสะสม **23,490**

เรือนจำ

0

เรือนจำสะสม

17

หลบหนีเข้าเมือง

0

หลบหนีเข้าเมืองสะสม

217

ติดจากต่างประเทศ

0

ติดจากต่างประเทศสะสม

134



การใช้เตียงรักษาผู้ป่วยใน รพ.

ทั้งหมด

ใช้ไป

คงเหลือ

อัตราครองเตียง

183

49

134

26.8

ระดับเตียงตามความรุนแรงของโรค

สาย

ระดับ

1

(ไม่มีอาการ/อาการเล็กน้อย)

17

ระดับ

1

(อาการปานกลาง)

16

ระดับ

2.1

(ใช้ oxygen low flow)

10

อัตราครองเตียงระดับ 2-3

ระดับ

2.2

(ใช้ oxygen high flow)

20.5%

5

ระดับ

3

(ใส่ท่อ & เครื่องช่วยหายใจ)

1

จำนวนผู้ป่วยยืนยันสะสมตั้งแต่ปี 2563

ป่วย

44,570

รักษาหาย

43,801

เสียชีวิต

221

ตรวจ ATK พบเชื้อวันนี้

289

จำนวนผู้ป่วยเข้าข่ายสะสม

62,907



รักษา CI 0 สาย

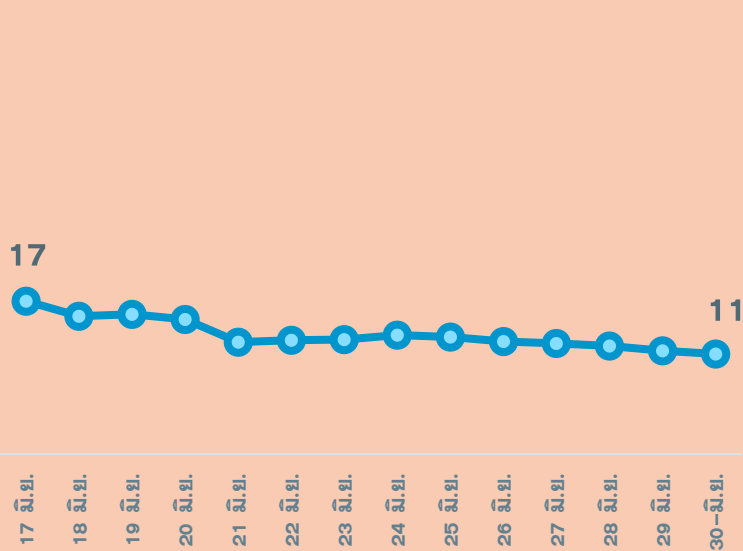


รักษา HI 109 สาย

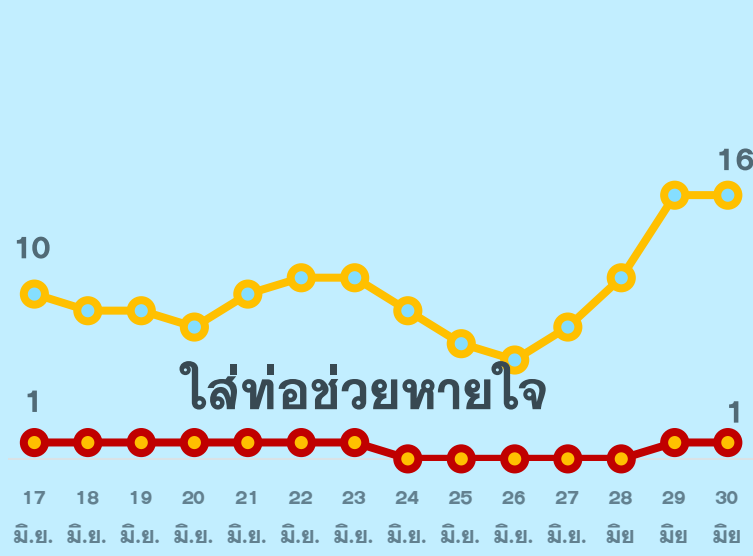
สถานการณ์ COVID-19 จ.ประจวบคีรีขันธ์

ผู้ติดเชื้อ ผู้ป่วยปอดอักเสบ ผู้ป่วยใส่ท่อหายใจ และผู้เสียชีวิต

ผู้ติดเชื้อรายวัน (เฉลี่ย 14 วัน)



ผู้ป่วยปอดอักเสบ (ใช้ oxygen)



*จำนวนผู้ป่วยปอดอักเสบและใส่ท่อช่วยหายใจที่รักษาอยู่

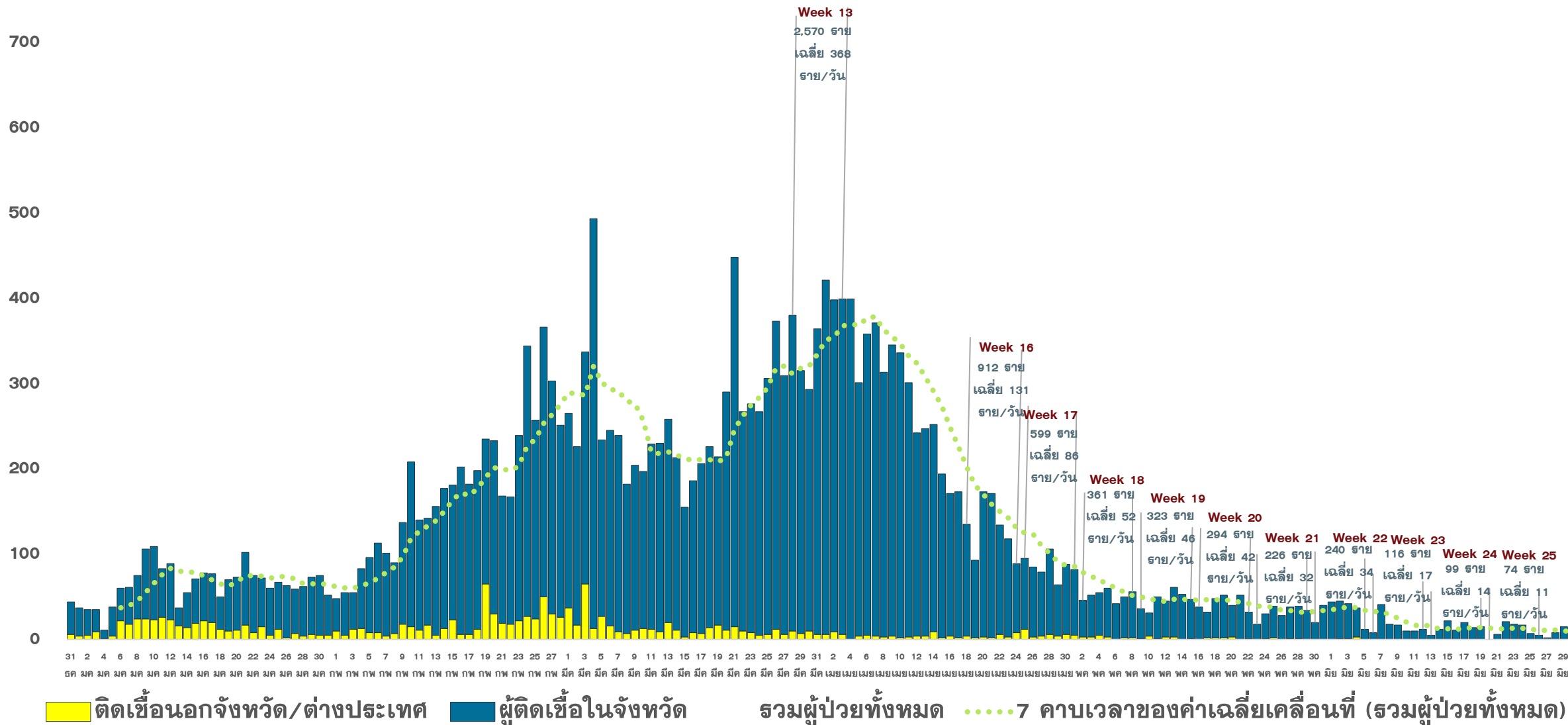
ผู้ป่วยเสียชีวิตจาก COVID



*รายงานตามวันที่เสียชีวิต

แนวโน้มการพบผู้ป่วยยืนยัน COVID-19 ตามวันที่รายงาน จ.ประจวบคีรีขันธ์

ณ 30 มิ.ย.65





จำนวนผู้ป่วยยืนยัน COVID-19 รายอำเภอ จ.ประจวบคีรีขันธ์ ตามวันที่รายงาน

ข้อมูล 30 มิ.ย.65

| อำเภอ | 1 ม.ค.-22 มิ.ย. | 23 มิ.ย. | 24 มิ.ย. | 25 มิ.ย. | 26 มิ.ย. | 27 มิ.ย. | 28 มิ.ย. | 29 มิ.ย. | รวม | เฉลี่ย 7 วัน ย้อนหลัง |
|-----------------|-----------------|-----------|----------|----------|----------|----------|-----------|----------|---------------|--------------------------|
| หัวหิน | 6,593 | 3 | 0 | 1 | 0 | 4 | 2 | 4 | 6,607 | 2 |
| ปราณบุรี | 3,294 | 2 | 0 | 0 | 0 | 1 | 1 | 0 | 3,298 | 1 |
| สามร้อยยอด | 2,489 | 3 | 1 | 1 | 1 | 0 | 2 | 0 | 2,497 | 1 |
| กุยบุรี | 1,057 | 0 | 0 | 0 | 0 | 0 | 0 | 0 | 1,057 | 0 |
| เมือง | 5,516 | 1 | 3 | 0 | 0 | 0 | 4 | 1 | 5,525 | 1 |
| ทับสะแก | 1,491 | 3 | 2 | 0 | 1 | 1 | 1 | 0 | 1,499 | 1 |
| บางสะพาน | 1,885 | 5 | 1 | 3 | 0 | 2 | 5 | 0 | 1,901 | 2 |
| บางพานน้อย | 1,106 | 0 | 0 | 0 | 0 | 0 | 0 | 0 | 1,106 | 0 |
| เรื่อนจำ | 17 | 0 | 0 | 0 | 0 | 0 | 0 | 0 | 17 | 0 |
| หลบหนีเข้าเมือง | 217 | 0 | 0 | 0 | 0 | 0 | 0 | 0 | 217 | 0 |
| ต่างประเทศ | 134 | 0 | 0 | 0 | 0 | 0 | 0 | 0 | 134 | 0 |
| รวม | 23,799 | 17 | 7 | 5 | 2 | 8 | 15 | 5 | 23,858 | 8 |

สรุปผลการฉีดวัคซีนโควิด 19 จังหวัดประจวบคีรีขันธ์

ผลการให้บริการวัคซีน ณ วันที่ 29 มิถุนายน 2565 เวลา 22.00 น.



ฉีดวัคซีนทั้งหมด
1,077,401

+ เพิ่มวันนี้
664



| จำนวนผู้ได้รับวัคซีน จำแนกรายเข็มและชนิด วัคซีน | เข็มที่ 1 | | | | | เข็มที่ 2 | | | | | |
|---|-------------|-----------------|---------------|------------|-------------|-------------|-----------------|---------------|------------|-------------|-----------------------|
| | sinovac | AstraZeneca | Sinopharm | Pfizer | Moderna | sinovac | AstraZeneca | Sinopharm | Pfizer | Moderna | Johnson & Johnson |
| +เพิ่มขึ้นวานนี้ (โดส) | 0 | 5 | 1 | 16 | 5 | 0 | 0 | 2 | 110 | 13 | 0 |
| รวมรายใหม่ (ราย) | 27 | | | | | 125 | | | | | |
| ตั้งแต่วันที่ 1 เมษายน 2564 | 220,123 | 59,966 | 91,710 | 81,328 | 2,619 | 23,502 | 226,645 | 88,877 | 81,524 | 7,069 | 444 |
| สะสม (ราย) | 455,746 | | | | | 428,061 | | | | | |
| จำนวนผู้ได้รับวัคซีน จำแนกรายเข็มและชนิด วัคซีน | เข็มที่ 3 | | | | | เข็มที่ 4 | | | | | |
| | sinovac | AstraZeneca | Sinopharm | Pfizer | Moderna | sinovac | AstraZeneca | Sinopharm | Pfizer | Moderna | |
| +เพิ่มขึ้นวานนี้ (โดส) | 0 | 0 | 2 | 29 | 138 | 0 | 0 | 0 | 83 | 260 | |
| รวมรายใหม่(ราย) | 169 | | | | | 343 | | | | | |
| ตั้งแต่วันที่ 1 เมษายน 2564 | 23 | 85,231 | 54 | 69,981 | 17,299 | 0 | 1,000 | 0 | 14,427 | 5,579 | |
| สะสม (ราย) | 172,588 | | | | | 21,006 | | | | | |

ผลงานการฉีดวัคซีน COVID-19 ตามกลุ่มเป้าหมาย จ.ประจวบคีรีขันธ์

ข้อมูล 30 มิ.ย.65

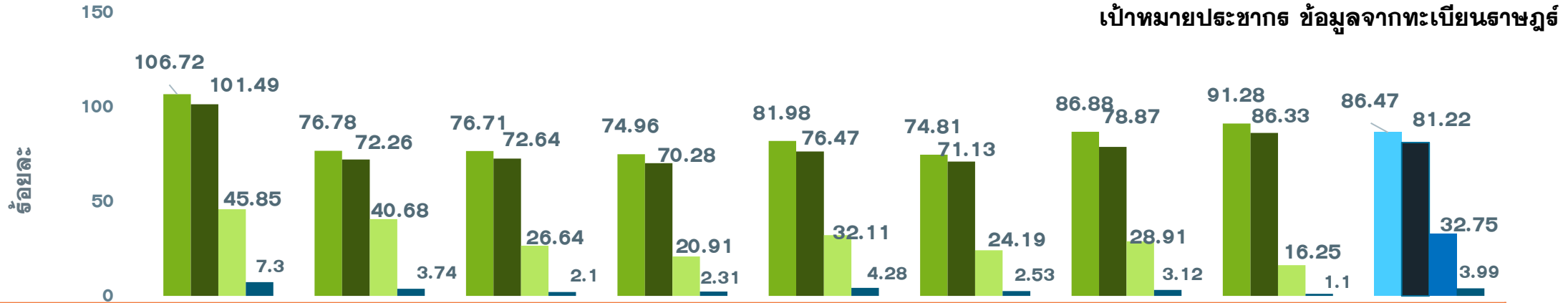
| กลุ่มเป้าหมาย | เป้าหมาย | เข็มที่ 1 (คน) | +เพิ่ม | ร้อยละ | เข็มที่ 2 (คน) | +เพิ่ม | ร้อยละ | เข็มที่ 3 (คน) | +เพิ่ม | ร้อยละ | เข็มที่ 4 (คน) | +เพิ่ม | ร้อยละ |
|--------------------------------|----------------|-------------------|-----------|--------------|-------------------|------------|--------------|-------------------|------------|--------------|-------------------|------------|-------------|
| 1. ผู้ที่มีอายุ 60 ปีขึ้นไป | 98,849 | 62,623 | 1 | 63.35 | 60,380 | 3 | 61.08 | 26,947 | 26 | 27.26 | 1,640 | 92 | 1.66 |
| 2. ผู้ที่มีโรคประจำตัว 7 กลุ่ม | 42,486 | 39,449 | 2 | 92.85 | 38,280 | 2 | 90.10 | 17,472 | 18 | 41.12 | 1,519 | 41 | 3.58 |
| 3. หญิงตั้งครรภ์ | 2,292 | 753 | 0 | 32.85 | 701 | 1 | 30.58 | 168 | 2 | 7.33 | 2 | 1 | 0.09 |
| รวม 608 | 143,627 | 102,825 | 3 | 71.59 | 99,361 | 6 | 69.18 | 44,587 | 46 | 31.04 | 3,161 | 134 | 2.20 |
| 4. บุคลากรทางการแพทย์ฯ | 5,839 | 6,055 | 0 | 103.70 | 6,036 | 1 | 103.37 | 5,743 | 3 | 98.36 | 4,677 | 11 | 80.10 |
| 5. อสม. | 7,198 | 5,970 | 0 | 82.94 | 5,907 | 0 | 82.06 | 4,524 | 25 | 62.85 | 1,630 | 27 | 22.65 |
| 6. জনท.ด้านหน้า | 12,725 | 15,300 | 0 | 120.24 | 15,208 | 1 | 119.51 | 11,673 | 5 | 91.73 | 3,571 | 19 | 28.06 |
| 7. ประชาชนทั่วไป 18-59 ปี | 269,268 | 261,414 | 14 | 97.08 | 249,413 | 19 | 92.63 | 98,244 | 84 | 36.49 | 7,929 | 153 | 2.94 |
| 8. นักเรียน อายุ 12-17 ปี | 41,266 | 35,602 | 2 | 86.27 | 33,093 | 8 | 80.19 | 7,748 | 6 | 18.78 | 30 | 0 | 0.07 |
| 9. เด็กอายุ 5-11 ปี | 47,141 | 28,580 | 9 | 60.63 | 19,043 | 91 | 40.40 | 0 | 0 | 0 | 0 | 0 | 0 |
| รวม | 527,064 | 455,746 | 28 | 86.47 | 428,061 | 126 | 81.22 | 172,588 | 171 | 32.75 | 21,007 | 344 | 3.99 |

เป้าหมายประชากร ข้อมูลจากทะเบียนราษฎร

ที่มา: ฐานข้อมูล MOPH-IC กระทรวงสาธารณสุข ณ เวลา 22.00 น.

ร้อยละความครอบคลุมของการได้รับวัคซีน COVID-19 รายอำเภอ

ข้อมูล 30 มิ.ย.65



เป้าหมายประชากร ข้อมูลจากทะเบียนราษฎร

| | หัวหิน | ปราณบุรี | 300 ยอด | กุยบุรี | เมือง | ทับสะแก | บางพาน | พานน้อย | จังหวัด |
|-----------------------------------|---------|----------|---------|---------|---------|---------|---------|---------|-----------|
| ประชากรทั้งหมด | 118,457 | 74,607 | 47,655 | 41,439 | 87,140 | 47,569 | 72,490 | 37,707 | 527,064 |
| จำนวนโดสทั้งหมด เข็ม1+2+3 | 309,604 | 144,328 | 84,866 | 69,805 | 169,782 | 82,129 | 143,374 | 73,513 | 1,077,401 |
| จำนวนได้รับเข็ม 1 | 126,423 | 57,281 | 36,557 | 31,061 | 71,437 | 35,586 | 62,982 | 34,419 | 455,746 |
| ร้อยละความครอบคลุม | 106.72 | 76.78 | 76.71 | 74.96 | 81.98 | 74.81 | 86.88 | 91.28 | 86.47 |
| จำนวนได้รับเข็ม 2 ครบเกณฑ์ | 120,219 | 53,908 | 34,616 | 29,122 | 66,633 | 33,835 | 57,176 | 32,552 | 428,061 |
| ร้อยละความครอบคลุม | 101.49 | 72.26 | 72.64 | 70.28 | 76.47 | 71.13 | 78.87 | 86.33 | 81.22 |
| จำนวนได้รับเข็ม 3 กระตุ้น | 54,312 | 30,348 | 12,693 | 8,665 | 27,979 | 11,505 | 20,957 | 6,129 | 172,588 |
| ร้อยละความครอบคลุม | 45.85 | 40.68 | 26.64 | 20.91 | 32.11 | 24.19 | 28.91 | 16.25 | 32.75 |
| จำนวนได้รับเข็ม 4 กระตุ้น | 8,650 | 2,791 | 1,000 | 957 | 3,733 | 1,203 | 2,259 | 413 | 21,006 |
| ร้อยละความครอบคลุม | 7.30 | 3.74 | 2.10 | 2.31 | 4.28 | 2.53 | 3.12 | 1.10 | 3.99 |



**สวมหน้ากาก
เมื่อไม่สบาย
หรือต้องไป
ที่แออัด**

การสวมหน้ากาก
ช่วยป้องกันโควิด
และโรคติดเชื้อ
ทางอากาศอื่นๆ
เช่น หวัด ไข้หวัดใหญ่
วัณโรค ไข้หวัดใหญ่



เว้นได้ ให้เว้นระยะ

เพราะโรคทางเดินหายใจ
ส่วนใหญ่ติด
ต่อเมื่ออยู่ใกล้ชิดกัน



**ใช้ช้อนกลาง
เมื่อกินข้าว
ร่วมกับผู้อื่น**

ช่วยป้องกันโรคติดต่อ
ทางน้ำลาย เช่น
โควิด ไข้หวัด
ไวรัสตับอักเสบบี
โรคเริ่ม

โควิดยังอยู่ แต่เรา พร้อมไปต่อ ทำยังไงดี?



**ล้างมือ
ก่อนกินข้าว
เมื่อกลับถึงบ้าน**

เพราะบนมือมี
เชื้อโรคหลายพันชนิด
การล้างมือช่วย
ป้องกันโรคทางเดินหายใจ
และทางเดินอาหาร
เช่น โควิด ท้องร่วง
หวัด วัณโรค



**ตรวจเอทีเค
เมื่อรู้สึก
ผิดปกติ**

เช่น มีไข้ ไอ เจ็บคอ
หากติดเชื้อ
ควรแยกกักตัว
ตามคำแนะนำแพทย์



**ฉีดวัคซีนตาม
คำแนะนำแพทย์**

ไม่ว่าเข็มเริ่ม
หรือเข็มกระตุ้น
ช่วยลดความเสี่ยง
การป่วยรุนแรง
เมื่อติดเชื้อโควิด

