



ศูนย์ปฏิบัติการภาวะฉุกเฉินด้านการแพทย์และสาธารณสุข สำนักงานสาธารณสุขจังหวัดประจวบคีรีขันธ์ กรณี โรคติดเชื้อไวรัสโคโรนา 2019

ฉบับที่ 67 EOC ครั้งที่ 55 ประจำวันที่ 20 มีนาคม 2563 เวลา 09.30 น.

สถานการณ์ต่างประเทศ พบผู้ป่วยยืนยัน ใน 179 ประเทศ/

อาณาเขต/พื้นที่/1 เรือสำราญ ประเทศ/พื้นที่พบใหม่ 6 แห่ง ได้แก่

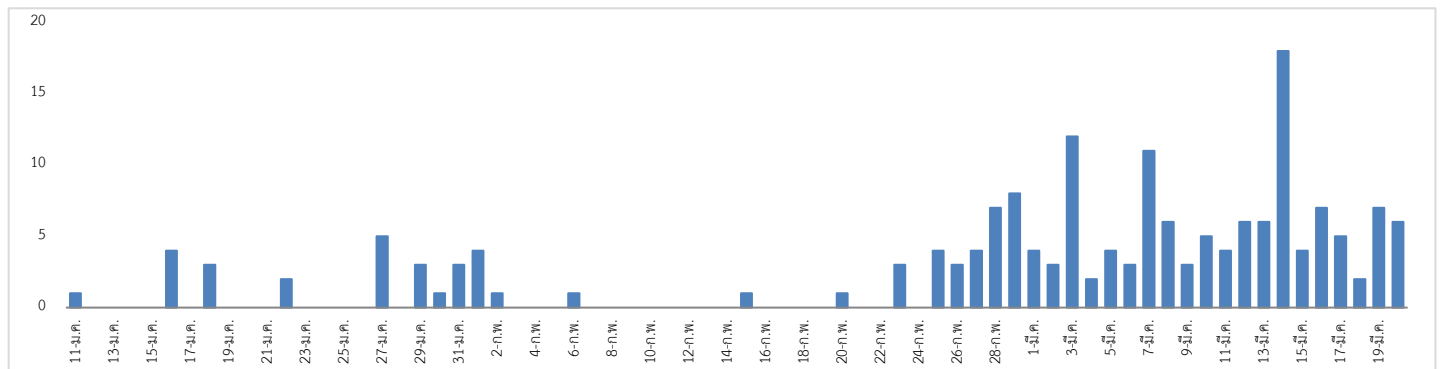
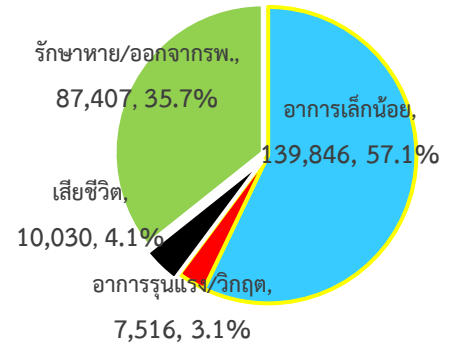
ไนเจอร์ นิการากัว ไอส์ออฟแมน ฟิจิ เอลซัลวาดอร์ ชาด

พบผู้ป่วยทั่วโลก 244,499 ราย เสียชีวิต 10,030 ราย อัตราป่วยตายร้อยละ 4.1

รักษาหาย/ออกจาก รพ. 87,407 ราย ร้อยละ 35.7

ผู้ป่วยที่กำลังรักษา อาการเล็กน้อย 57.1 อาการรุนแรง/วิกฤติ ร้อยละ 3.1

แผนภูมิแสดงจำนวนประเทศใหม่ที่พบผู้ป่วยครั้งแรก รายวัน



ลำดับประเทศ ที่พบโรคติดเชื้อไวรัสโคโรนา 2019 สูงสุด ดังนี้

ประเทศ/อื่นๆ	รวมป่วย	ป่วยใหม่	รวมเสียชีวิต	%	เสียชีวิตใหม่	รักษาหาย	%	อาการรุนแรง	หมายเหตุ
จีน	80,928		3,245	4.0	11	70,420	87.0	2,274	พบผู้เสียชีวิตนอกประเทศจีน 70 ประเทศ จำนวน 6,875 ราย ประเทศที่มีผู้เสียชีวิตเกิน 10 ราย ได้แก่ อิตาลี 3,405 อิหร่าน 1,284 สเปน 831 ฝรั่งเศส 372 สหรัฐอเมริกา 207 สหราชอาณาจักร 144 เกาหลีใต้ 91 เนเธอร์แลนด์ 76 ญี่ปุ่น 33 (Diamond Princess 7) สวิตเซอร์แลนด์ 43 เยอรมัน 44 อินโดนีเซีย 25 เบลเยียม 21 ฟิลิปปินส์ 17 ชานมารีโน 14 อีรัก 13 แคนาดา 12 สวีเดน 11
อิตาลี	41,035	5,322	3,405	8.3	475	4,440	10.8	2,498	
อิหร่าน	18,407	1,046	1,284	7.0	147	5,979	32.5		
สเปน	18,077	3,308	831	4.6	105	1,107	6.1	939	
เยอรมัน	15,320	2,993	44	0.3	2	115	0.8	2	
สหรัฐอเมริกา	13,795	4,536	207	1.5	89	108	0.8	64	
ฝรั่งเศส	10,995	1,861	372	3.4	3	1,295	11.8	1,122	
เกาหลีใต้	8,565	152	91	1.1	16	1,947	22.7	59	
สวิตเซอร์แลนด์	4,222	1,107	43	1.0	6	15	0.4		
สหราชอาณาจักร	3,269	643	144	4.4	33	65	2.0	20	
เนเธอร์แลนด์	2,460	409	76	3.1	15	2	0.1	45	
ออสเตรีย	2,179	533	6	0.3		9	0.4	13	
เบลเยียม	1,795	309	21	1.2	3	165	9.2	130	

นอร์เวย์	1,790	199	7	0.4	4	1	0.1	27	ประเทศ/พื้นที่พบผู้เสียชีวิตใหม่ ได้แก่ คูราเซา ตูนิเซีย โครเอเชีย เม็กซิโก รัสเซีย เปรู
สวีเดน	1,439	138	11	0.8	2	16	1.1	21	
เดนมาร์ก	1,151	94	6	0.5		1	0.1	30	
ญี่ปุ่น	943	29	33	3.5		191	20.3	46	
มาเลเซีย	900	110	2	0.2		75	8.3	15	
แคนาดา	873	146	12	1.4		11	1.3	1	
โปรตุเกส	786	144	4	0.5	1	4	0.5	20	
Diamond Princess	712		7	1.0	1	527	74.0	14	
42. ไทย	272	60	1	0.4		42	15.4	1	

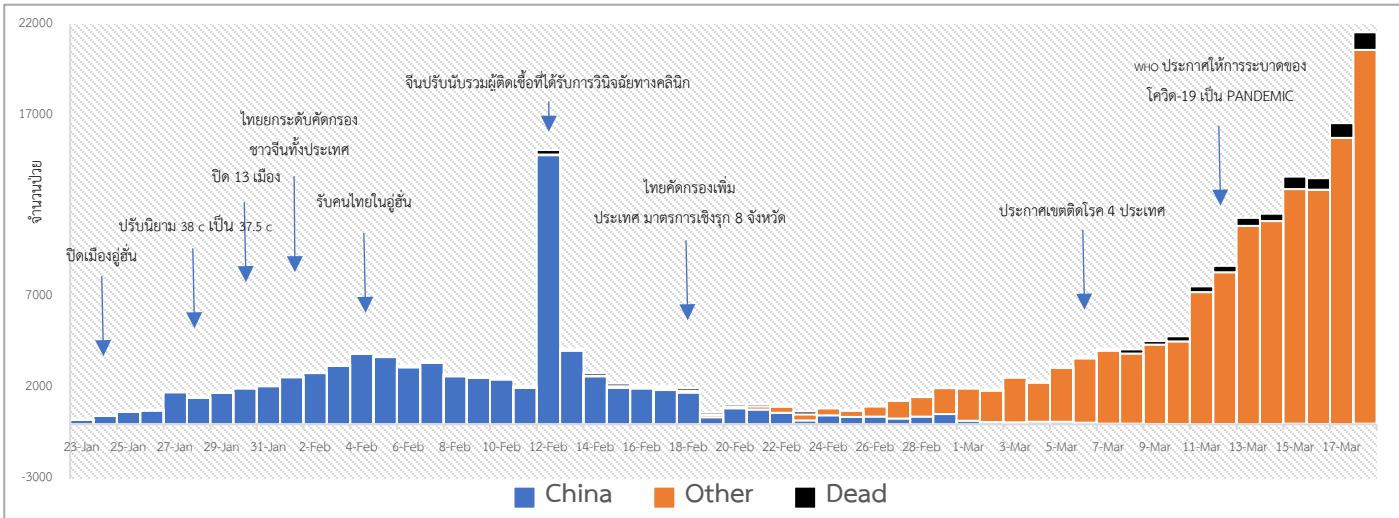
พื้นที่ประกาศเขตติดโรค
พื้นที่ระบอบต่อเนื่อง

เขตติดโรคติดต่ออันตรายกรณี COVID-19 (ตามประกาศกระทรวงสาธารณสุขวันที่ 5 มีนาคม 2563)
1.สาธารณรัฐประชาชนจีน (รวมถึงเขตบริหารพิเศษมาเก๊า และ เขตบริหารพิเศษฮ่องกง)
2.เกาหลีใต้ 3.สาธารณรัฐอิตาลี 4.สาธารณรัฐอิสลามอิหร่าน

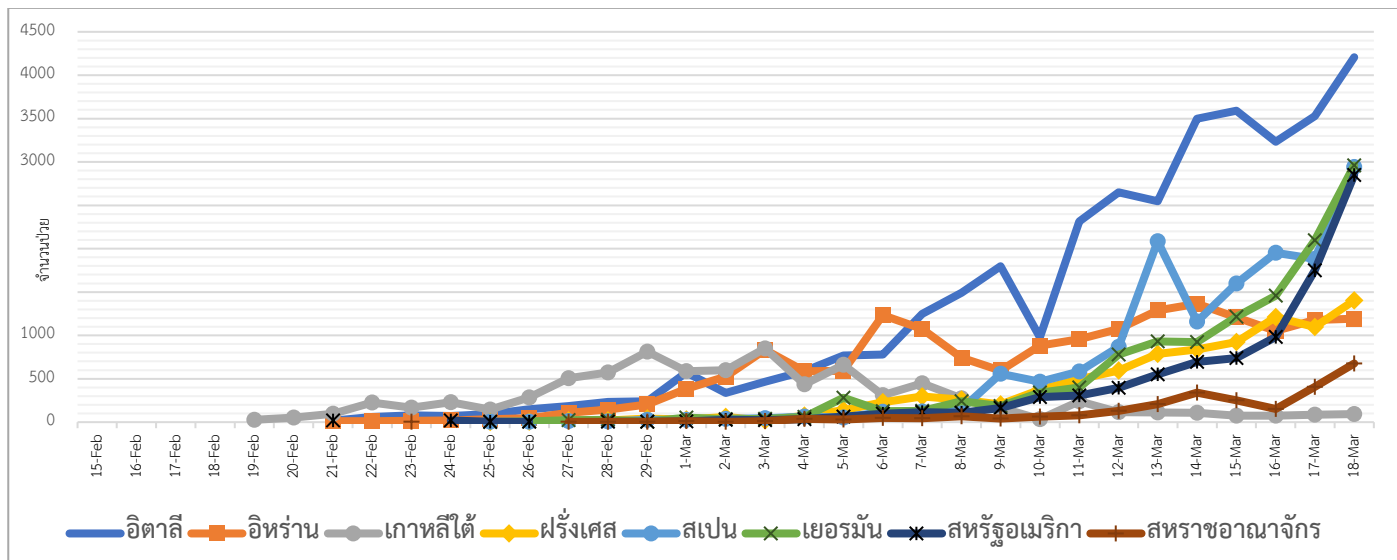
พื้นที่ที่มีการระบอบอย่างต่อเนื่อง และควรหลีกเลี่ยงการเดินทาง (ข้อมูล ณ วันที่ 13 มีนาคม 2563 เวลา 09.00 น.)
1.เยอรมัน 2.ฝรั่งเศส 3.ญี่ปุ่น(รายชื่อตาราง 1) 4.สเปน
5.สหรัฐอเมริกา 6.สวิสเซอร์แลนด์ 7.นอร์เวย์ 8.เดนมาร์ก 9.เนเธอร์แลนด์ 10.สวีเดน 11.อังกฤษ
พื้นที่ที่ตัดออกจากการเฝ้าระวัง ได้หวั่น ลิงค์โปร์



แนวโน้มจำนวนผู้ป่วย ผู้เสียชีวิตโรคติดเชื้อไวรัสโคโรนา 2019 ประเทศจีน และ นอกประเทศจีน



แนวโน้มจำนวนผู้ป่วยใหม่รายวัน โรคติดเชื้อไวรัสโคโรนา 2019 นอกประเทศจีน



ประเด็นข่าวที่น่าสนใจ ณ วันที่ 19 มีนาคม 2563

จีน : สำนักข่าวซินหัวรายงานว่า นครอู่ฮั่น สาธารณรัฐประชาชนจีน เป็นศูนย์กลางการแพร่ระบาดของโรคติดเชื้อไวรัสโคโรนา (COVID-19) ไม่พบผู้ป่วยรายใหม่เพิ่มขึ้นในวันพุธ (18 มี.ค.63) ที่ผ่านมา ซึ่งนับเป็นครั้งแรกที่น่าจะจกกับการต่อสู้การแพร่ระบาดที่ยืดเยื้อมานานหลายเดือนของนครอู่ฮั่น หุเป่ย์มียอดผู้เสียชีวิตจากไวรัสฯเพิ่มขึ้น 8 ราย แต่จำนวนผู้ป่วยที่ได้รับการยืนยันในอู่ฮั่น และหุเป่ย์ประจำวันพุธ ยังคงที่อยู่ที 50,005 ราย และ 67,800 ราย นอกจากนี้หุเป่ย์ยังไม่มีผู้ป่วยต้องสงสัยว่าติดเชื้อเพิ่มขึ้น ซึ่งลดลงเป็นศูนย์ เป็นอีกหนึ่งสิ่งบ่งชี้ว่าการแพร่ระบาดระดับสูงนั้นยับยั้งได้เป็นที่เรียบร้อยแล้ว ณ ศูนย์กลางการแพร่ระบาดที่ได้รับผลกระทบอย่างหนัก ก่อนหน้านั้นมณฑลหุเป่ย์รายงานอัตราการเพิ่มขึ้นของผู้ติดเชื้อรายใหม่อยู่ที่เลขหลักเดียวเป็นเวลาหนึ่งสัปดาห์ติดต่อกันนับตั้งแต่วันที่ 11 มีนาคม 2563 ตรงข้ามกับ 1 เดือนก่อนที่ตัวเลขดังกล่าวอยู่ที่วันละหลายพันราย รายงานผู้ป่วยรายใหม่เป็นศูนย์ในอู่ฮั่น ลดอัตราการเพิ่มขึ้นของการแพร่เชื้อภายในประเทศให้เหลือศูนย์ได้แต่ตอนนี้จีนกำลังเผชิญกับภัยคุกคามที่ใหญ่กว่า ก็คือผู้ป่วยติดเชื้อจากต่างประเทศ เพียงวันเดียวเพิ่มขึ้นถึง 34 ราย

อิตาลี : สำนักงานป้องกันพลเรือนอิตาลีระบุว่า จำนวนผู้เสียชีวิตใหม่อีก 427 ราย ในรอบ 24 ชั่วโมงที่ผ่านมา ส่งผลให้จำนวนผู้เสียชีวิตสะสมเป็น 3,405 ราย หรือกว่า 8% ของผู้ป่วย เป็นอัตราเสียชีวิตสูงที่สุดในโลก แซงหน้าจำนวนผู้เสียชีวิตสะสมในจีน 3,245 ราย นับตั้งแต่การระบาดครั้งแรกในเมืองอู่ฮั่น ตอนกลางของจีน เมื่อปลายเดือนธันวาคมปีที่แล้ว ผู้เสียชีวิตจากโรคโควิด-19 ทั่วประเทศกว่า 99% หรือเกือบทั้งหมด มีโรคประจำตัวอยู่แล้ว และมีเพียง 3 คนที่ไม่มีโรคประจำตัวจากผู้เสียชีวิตทั้งหมดเกือบ 3,000 คน ผลการสำรวจยังพบว่า ผู้เสียชีวิตเกือบครึ่งมีโรคประจำตัวอย่างน้อย 3 โรค 1 ใน 4 มีโรคประจำตัว 1-2 โรค กว่า 2 ใน 3 เป็นความดันโลหิตสูง 1 ใน 3 เป็นเบาหวาน และ 1 ใน 3 เป็นโรคหัวใจ อายุเฉลี่ยของผู้เสียชีวิตในอิตาลีอยู่ที่ 79.5 ปี ในจำนวนนี้มี 17 คนอายุต่ำกว่า 50 ปี ส่วนผู้มีอายุต่ำกว่า 40 ปีล้วนเป็นผู้ชายที่มีโรคประจำตัว

ไทย : รัฐบาลดำเนินมาตรการอย่างเข้มข้นคือไม่ให้เชื้อโควิดจากต่างประเทศเข้ามาในประเทศไทย จึงได้ประกาศยกเลิก Free Visa เป็นการชั่วคราวและยกเลิก Visa on Arrival 18 ประเทศ ประเทศที่มีความเสี่ยงจะมีการคัดกรองพิเศษ เพื่อสกัดไม่ให้เชื้อโควิดเข้ามาประเทศไทยได้ นอกจากนี้ ยังปิดสถานบันเทิง (เช่น ผับ บาร์) สนามมวย สนามม้า งดการแข่งขันกีฬาทุกชนิด โรงภาพยนตร์ โรงเรียนนานาชาติ มหาวิทยาลัย อาบอบนวด ฟิตเนส ซึ่งเป็นแหล่งที่มีโอกาสกระจายเชื้อโรคได้ง่าย รวมทั้งให้หน่วยงานภาครัฐ รัฐวิสาหกิจ มีการเหลื่อมเวลาในการทำงานและเหลื่อมเวลารับประทานอาหาร เพื่อลดความแออัดในสถานที่

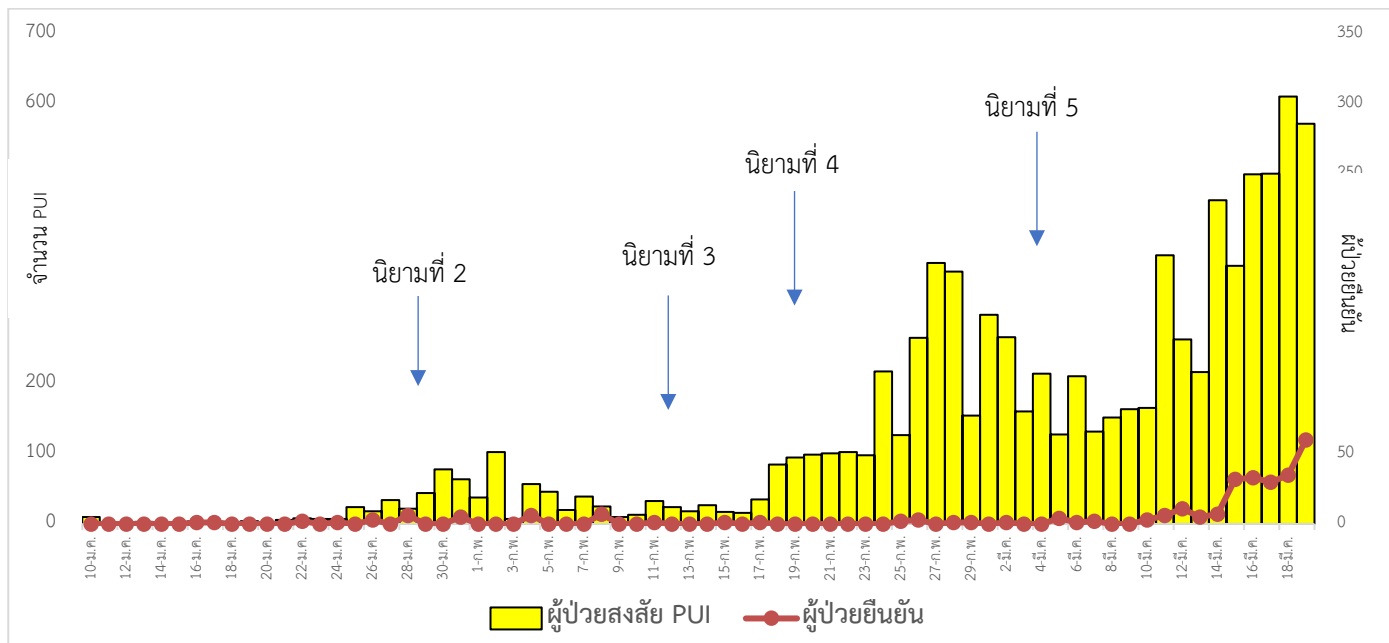
ราชการน้อยลง และเลื่อนวันหยุดเทศกาลสงกรานต์ 13-15 เมษายน 2563 ทั้งนี้ รัฐบาลยังได้เตรียมการรับมือกับสถานการณ์ หากมีการยกระดับคนติดเชื้อเพิ่มขึ้น โดยเตรียมเตียงผู้ป่วยประมาณ 1,200 เตียง และสามารถเพิ่มได้อีก 10,000 เตียง หากสถานการณ์รุนแรงขึ้นและเวชภัณฑ์รองรับไว้เรียบร้อยแล้ว

• เมื่อวันที่ 19 มี.ค.63 นายศักดิ์สยาม ชิดชอบ รัฐมนตรีว่าการกระทรวงคมนาคม กล่าวว่า พล.อ.ประยุทธ์ จันทร์โอชา นายกรัฐมนตรีและ ร.ม.ว. กลาโหม ได้สั่งการให้กระทรวงคมนาคมหารือกับกระทรวงสาธารณสุข (สธ.) เพื่อเป็นการกำหนดให้ผู้โดยสาร จากทุกประเทศที่ต้องเดินทางเข้ามายังประเทศไทยปลอดจากโรคติดเชื้อไวรัสโคโรนา 2019 หรือ โควิด-19 (COVID-19) ทางสำนักงานการบินพลเรือนแห่งประเทศไทย (กพท.) จึงออกประกาศสำนักงานการบินพลเรือน ฉบับใหม่เพื่อให้ผู้โดยสารทุกคนต้องผ่านการตรวจจากแพทย์ และมีใบรับรองแพทย์ ไม่เกิน 3 วัน รวม ทั้งมีประกันสุขภาพจำนวน 100,000 เหรียญสหรัฐ จึงจะสามารถออกบอร์ดดิ้งพาส หรือ บัตรโดยสาร และขึ้นเครื่องบิน เดินทางมายังประเทศไทยได้ โดย ประกาศ สำนักงานการบินพลเรือนฉบับนี้ ออกวันที่ 19 มีนาคม 2563 มีผลบังคับใช้ วันที่ 22 มีนาคม 2563 เป็นต้นไป

ด้าน นายจุฬา สุขมานพ ผู้อำนวยการสำนักงานการบินพลเรือนแห่งประเทศไทย (กพท.) กล่าวว่า ตนได้ลงนามเมื่อวันที่ 19 มี.ค. ในประกาศ กพท. เรื่อง “แนวปฏิบัติสำหรับผู้ดำเนินการเดินอากาศที่ทำการบินมายังประเทศไทย” ซึ่งประกาศดังกล่าวจะเริ่มบังคับใช้ตั้งแต่วันที่ 22 มีนาคม 2563 ตามเวลาประเทศไทยเป็นต้นไป โดยประกาศจะครอบคลุมการบินที่มาจากทุกประเทศทั่วโลกไม่ว่ามาจากประเทศไหนที่จะบินเข้ามาในประเทศไทย หลักสาระสำคัญคือ หากเป็นผู้โดยสารชาวต่างชาติ

- 1.จะต้องมีใบรับรองแพทย์ที่ระบุว่าไม่เป็นโรคติดเชื้อไวรัสโคโรนา 2019 หรือ โควิด-19
 - 2.หากเดินทางเข้าประเทศไทยจะต้องซื้อประกันภัยในวงเงินประกัน 100,000 เหรียญฯ หรือประมาณ 3 ล้านบาท/คน
 - 3.ต้องมีการกรอกข้อมูลว่า มาเมืองไทยพักอยู่ที่ไหน ในส่วนที่เป็นคนไทยที่จะเข้ามาประเทศไทย จะต้องมียังหนังสือรับรองจากสถานทูต หรือ สถานกงสุล รับรองว่าเป็นคนไทย และเข้ามาประเทศไทย พักอาศัยเป็นระยะเวลาเท่าไร
- อย่างไรก็ตามประกาศดังกล่าวจะไม่ได้กำหนดว่ามาจากประเทศใด แต่ครอบคลุมทุกประเทศทั่วโลก

สถานการณ์การคัดกรองผู้ป่วยสงสัยโรคติดเชื้อไวรัสโคโรนา 2019 ในประเทศไทย ตามอาการ



วันที่ 19 มีนาคม 2563 ณ เวลา 18.00 น. พบผู้ป่วยที่มีอาการตามนิยามเฝ้าระวังโรครายใหม่ จำนวน 572 ราย ดังตาราง

สถานการณ์	ผู้ป่วย PUI สะสม
จำนวนผู้ป่วยที่มีอาการเข้าได้ตามนิยาม	8,729
<ul style="list-style-type: none"> ● คัดกรองพบที่สนามบิน ● คัดกรองที่ท่าเรือ ● เข้ารับการรักษาที่โรงพยาบาลด้วยตนเอง (รพ.เอกชน 3,561 ราย รพ.รัฐ 4,755 ราย) ● รับแจ้งจากโรงแรม ศูนย์เฮอร์วีน มหาวิทยาลัยและมัคคุเทศก์และอู่ตะเภา 	<p>323</p> <p>2</p> <p>8,316</p> <p>88</p>
จำนวนผู้ป่วยที่มีอาการเข้าได้ตามนิยาม	8,729
<ul style="list-style-type: none"> ● พักรักษาตัวเป็นผู้ป่วยใน (รพ. เอกชน 1,525 ราย รพ.รัฐ 1,800 ราย) ● อาการดีขึ้นและออกจากโรงพยาบาลแล้ว ● สังเกตอาการที่แผนกผู้ป่วยนอกและที่บ้าน 	<p>3,325</p> <p>4,725</p> <p>679</p>
<ul style="list-style-type: none"> ● จำนวนผู้ป่วยยืนยัน (19 มี.ค.63) 	272
หายป่วยและแพทย์อนุญาตให้ออกจากโรงพยาบาล	43
อยู่ระหว่างการรักษาพยาบาล	228
เสียชีวิต	1
● ผู้ป่วยยืนยันที่มีอาการรุนแรง	3

วันนี้มีผู้ป่วยใหม่ 60 ราย แบ่งเป็น 2 กลุ่มดังนี้ **กลุ่ม 1** ผู้ป่วยที่มีประวัติสัมผัสกับผู้ป่วย หรือเกี่ยวข้องกับสถานที่ที่พบผู้ป่วยก่อนหน้านี้ จำนวน 43 ราย ได้แก่ กลุ่มสนามมวย 12 ราย, กลุ่มสถานบันเทิง 14 ราย, กลุ่มผู้สัมผัสกับผู้ป่วยที่มีรายงานมาแล้ว 12 ราย และกลุ่มที่เข้าร่วมพิธีทางศาสนาประเทศมาเลเซีย 5 ราย **กลุ่ม 2** ผู้ป่วยรายใหม่ จำนวน 17 ราย ได้แก่ กลุ่มผู้เดินทางกลับจากต่างประเทศ 9 ราย, กลุ่มทำงานใกล้ชิดสัมผัสต่างชาติ 3 ราย ทำงานหรืออาศัยในสถานที่แออัดใกล้ชิดคนจำนวนมาก 1 ราย และรอผลสอบสวนโรคเพิ่มเติม 4 ราย

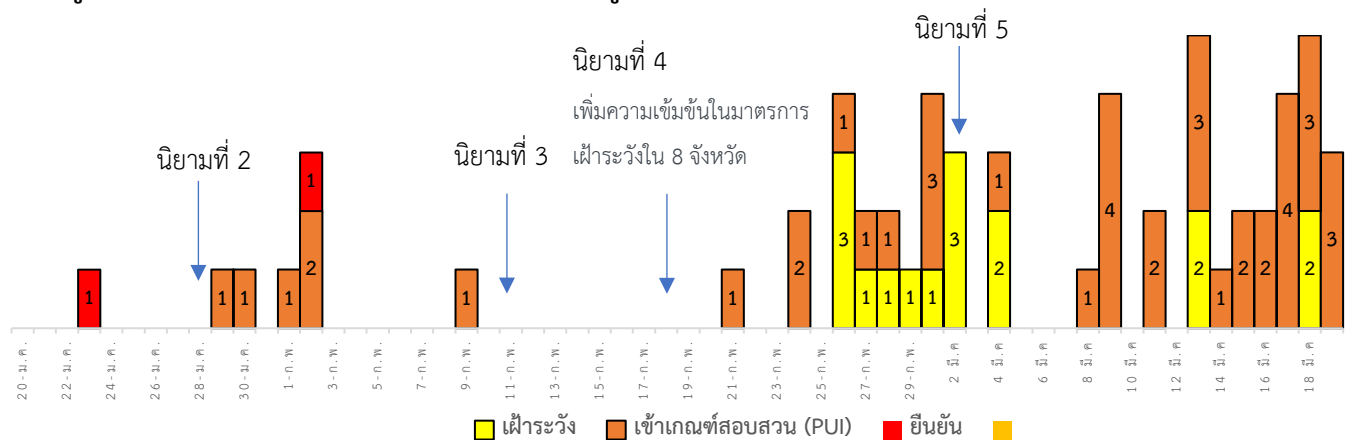
สำหรับผู้ป่วยอาการหนัก 3 ราย รายแรก ชายไทย อายุ 49 ปี ที่รักษาตัวในหอผู้ป่วยวิกฤติโรงพยาบาลในจังหวัดสุราษฎร์ธานี อาการยังอยู่ในภาวะวิกฤติ ได้รับการล้างไตแล้วแต่ผู้ป่วยยังไม่รู้สึกตัว รายที่ 2 ชายชาวเบลเยียม อายุ 67 ปี ที่โรงพยาบาลในจังหวัดเพชรบูรณ์ อาการยังอยู่ในภาวะวิกฤติ มีประวัติป่วยเป็นโรคหัวใจ กินยาอย่างต่อเนื่อง ขณะนี้ใส่ท่อช่วยหายใจรายที่ 3 รักษาตัวที่สถาบันบำราศนราดูร ยังต้องเฝ้าระวังอย่างใกล้ชิด

สถานการณ์ขณะนี้ผู้ป่วยรายใหม่เป็นผู้สัมผัสเสี่ยงสูง โดยเป็นพนักงานในสถานบันเทิง คนเที่ยว รวมไปถึงคนในครอบครัวซึ่งเป็นผู้สัมผัสใกล้ชิด เริ่มพบรายงานผู้ป่วยตั้งแต่วันที่ 12 มีนาคม 2563 ถึงขณะนี้รวม 57 ราย ส่วนกลุ่มสนามมวยพบการติดเชื้อตั้งแต่ ผู้จัด เจ้าของค่าย เซียนมวย พิธีกร ผู้ชม รวมไปถึงครอบครัว คนใกล้ชิด พบตั้งแต่วันที่ 14 มีนาคม 2563 ถึงขณะนี้ รวม 52 ราย ทั้งนี้ผู้ติดเชื้อที่เป็นผู้ชมที่มาจากต่างจังหวัดเมื่อป่วยก็จะนำเชื้อกลับไปติดคนใกล้ชิด คนในครอบครัว คนในภูมิลำเนา ที่สำคัญยังมีบางคนที่เป็นผู้สัมผัสเสี่ยงสูง (ยังไม่ป่วย) ไม่ได้กักกันตัวเองตามคำแนะนำของกระทรวงสาธารณสุขไปมีกิจกรรมกับผู้อื่นในสังคม ซึ่งเป็นอันตรายมากต่อผู้อื่น จึงเป็นเหตุผลสำคัญที่ทำให้กระทรวงสาธารณสุขแนะนำให้หลีกเลี่ยง/งดการไปในสถานที่ที่คนแออัดเนื่องจากเป็นสถานที่เสี่ยงสูง ซึ่งขณะนี้ รัฐบาลได้มอบอำนาจให้ผู้ว่าราชการจังหวัด โดยความเห็นชอบของคณะกรรมการโรคติดต่อจังหวัด พิจารณาปิดสถานที่ที่มีความเสี่ยงต่อการแพร่โรค เช่น ผับ ร้านอาหาร สถานบันเทิง เวทีมวย และอื่นๆ เป็นการชั่วคราวจนกว่าสถานการณ์จะดีขึ้น

ผลงานการติดตามแยกกัก คุ่มไว้สังเกต ผู้เดินทางมาจากประเทศที่ต้องเฝ้าระวังรายอำเภอ ตั้งแต่ 9 มี.ค.- ปัจจุบัน

อำเภอ	ผู้เดินทางมาจากประเทศเฝ้าระวังใหม่				อยู่ระหว่างติดตาม ใหม่+เก่า				จบการติดตาม				ผู้มีอาการ ตามนิยาม เฝ้าระวัง
	แรงงาน ไทยใน เกาหลี ใต้	พื้นที่ เขตติด โรค	พื้นที่ ระบาด	รวม	แรงงาน ไทยใน เกาหลี ใต้	พื้นที่ เขตติด โรค	พื้นที่ ระบาด	รวม	แรงงาน ไทยใน เกาหลี ใต้	พื้นที่ เขตติด โรค	พื้นที่ ระบาด	รวม	
หัวหิน	1		1	2	3	5	18	26	0	324	107	431	2
ปราณบุรี		2	4	6		3	12	15	0	10	2	12	0
สามร้อยยอด				0		2		2	0	11	4	15	0
กุยบุรี			2	2			3	3	0	2	1	3	0
เมือง			2	2			6	6	0	32	25	57	0
ทับสะแก				0			4	4	0	2	5	7	0
บางสะพาน			1	1			18	18	0	4	71	75	0
บางพานน้อย				0			1	1	0	0	0	0	0
รวม	1	2	10	13	3	10	62	75	0	385	215	600	2

จำนวนผู้ป่วยเฝ้าระวัง เข้าเกณฑ์สอบสวน (PUI) และ ผู้ป่วยยืนยันโรคติดเชื้อไวรัสโคโรนา 2019 จังหวัดประจวบคีรีขันธ์



การรับแจ้งผู้ป่วยที่ต้องเฝ้าระวังประจำวันวันที่ 19 มีนาคม 2563 จำนวน 3 ราย

อำเภอหัวหิน

เพศหญิง อายุ 44 ปี สัญชาติไทย บุคลากรทางการแพทย์ ชักประวัติผู้ป่วย อากาศ ไข้ 37.5 ไอ มีน้ำมูก ผลไม่พบเชื้อ

อำเภอปราณบุรี

เพศหญิง อายุ 39 ปี สัญชาติไทย บุคลากรทางสาธารณสุข มารพ.ด้วยไข้ 38.4 ไอมีเสมหะ มีน้ำมูก ปวดศีรษะ เจ็บคอ คอแดง ปวดกระบอกตา ปวดเมื่อยร่างกาย คัดจมูกหายใจไม่ออก ผลไม่พบเชื้อ

อำเภอเมือง

เพศหญิง อายุ 37 ปี สัญชาติไทย ไปเที่ยวกับเพื่อนชาวฝรั่งเศส มารพ.ด้วย ไม่มีไข้ 36.5 เจ็บคอ ปวดศีรษะ รอผลตรวจ

รายงานผู้ป่วยสงสัย/ยืนยันโรคติดเชื้อไวรัสโคโรนา 2019 ในจังหวัดประจวบคีรีขันธ์

No.	รพ.	เพศ	อายุ	สัญชาติ	วันเริ่มป่วย	วันรักษา	ผู้สัมผัส		สถานะผู้ป่วย
							High	low	
ผู้ป่วยยืนยัน									
1	กรุงเทพหัวหิน ไทย รายที่ 8	หญิง	73	จีน	21 ม.ค.63	23 ม.ค.63	0	0	<ul style="list-style-type: none"> • ออกจาก รพ. 18 ก.พ.63 • ติดตามผู้สัมผัส 43 ราย จบการติดตาม • ผู้สัมผัส พบเชื้อ 1 ราย (Number 2)
2	หัวหิน ไทย รายที่ 22	ชาย	45	ไทย	23 ม.ค.63	2 ก.พ.63	0	0	<ul style="list-style-type: none"> • ออกจาก รพ. 14 ก.พ.63 • ติดตามผู้สัมผัส 31 ราย จบการติดตาม
ผู้ป่วยเข้าเกณฑ์สอบสวนโรค (PUI)									
1	ประจวบ	หญิง	39	ไทย	28 ม.ค.63	29 ม.ค.63	0	0	ออกจาก รพ. 1 ก.พ.63 ผลไม่พบเชื้อ
2	หัวหิน	ชาย	39	จีน HK	29 ม.ค.63	30 ม.ค.63	0	0	ออกจาก รพ. 31 ม.ค.63 ผลไม่พบเชื้อ
3	ประจวบ	ชาย	21	ไทย	27 ม.ค.63	1 ก.พ.63	0	0	ออกจาก รพ. 5 ก.พ.63 ผลไม่พบเชื้อ
4	กรุงเทพหัวหิน	หญิง	6	จีน	1 ก.พ.63	2 ก.พ.63	0	0	ออกจาก รพ. 7 ก.พ.63 ผลไม่พบเชื้อ
5	กรุงเทพหัวหิน	ชาย	32	อังกฤษ	31 ม.ค.63	2 ก.พ.63	0	0	ออกจาก รพ. 3 ก.พ.63 ผลไม่พบเชื้อ
6	ประจวบ	หญิง	53	ไทย	8 ก.พ.63	9 ก.พ.63	0	0	แยกรักษาตัวที่บ้าน ผลไม่พบเชื้อ
7	หัวหิน	ชาย	31	ไทย	19 ก.พ.63	21 ก.พ.63	0	0	แยกรักษาตัวที่บ้าน ผลไม่พบเชื้อ
8	ปราณบุรี	ชาย	54	ไทย	22 ก.พ.63	24 ก.พ.63	0	0	ออกจาก รพ. 4 มี.ค. ผลไม่พบเชื้อ
9	บางสะพาน	ชาย	32	พม่า	19 ก.พ.63	24 ก.พ.63	0	0	ผลไม่พบเชื้อ
10	หัวหิน	หญิง	20	ไทย	12 ก.พ.63	26 ก.พ.63	0	0	ออกจาก รพ. 27 ก.พ.63 ผลไม่พบเชื้อ
11	ทับสะแก	ชาย	2	ไทย	26 ก.พ.63	26 ก.พ.63	0	0	ออกจาก รพ. 3 มี.ค.63 ผลไม่พบเชื้อ
12	ประจวบ	ชาย	62	เกาหลี	25 ก.พ.63	25 ก.พ.63	0	0	ออกจาก รพ. 7 มี.ค.63 ผลไม่พบเชื้อ
13	ค่ายธงชัย	ชาย	28	ไทย	27 ก.พ.63	28 ก.พ.63	0	0	ออกจาก รพ. 4 มี.ค.63 ผลไม่พบเชื้อ
14	หัวหิน	หญิง	43	ไทย	28 ก.พ.63	1 มี.ค.63	0	0	ออกจาก รพ. 2 มี.ค.63 ผลไม่พบเชื้อ
15	ประจวบ	ชาย	23	ไทย	27 ก.พ.63	1 มี.ค.63	0	0	ออกจาก รพ. 4 มี.ค.63 ผลไม่พบเชื้อ
16	กรุงเทพหัวหิน	หญิง	4	เยอรมัน	4 มี.ค.63	4 มี.ค.63	0	0	แยกรักษาตัวโรงพยาบาล ผลไม่พบเชื้อ
17	ปราณบุรี	หญิง	38	ไทย	7 มี.ค.63	8 มี.ค.63	0	0	ออกจาก รพ. 9 มี.ค.63 ผลไม่พบเชื้อ
18	กุยบุรี	ชาย	37	ไทย	9 มี.ค.63	9 มี.ค.63	0	0	ออกจาก รพ. 10 มี.ค.63 ผลไม่พบเชื้อ
19	กุยบุรี	หญิง	33	ไทย	9 มี.ค.63	9 มี.ค.63	0	0	ออกจาก รพ. 10 มี.ค.63 ผลไม่พบเชื้อ
20	กุยบุรี	หญิง	8	ไทย	9 มี.ค.63	9 มี.ค.63	0	0	ออกจาก รพ. 10 มี.ค.63 ผลไม่พบเชื้อ
21	หัวหิน	ชาย	59	เยอรมัน	4 มี.ค.63	9 มี.ค.63	0	0	ออกจาก รพ. 10 มี.ค.63 ผลไม่พบเชื้อ
22	ประจวบ	หญิง	45	ไทย	10 มี.ค.63	11 มี.ค.63	0	0	ออกจาก รพ. 14 มี.ค.63 ผลไม่พบเชื้อ
23	หัวหิน	ชาย	66	เยอรมัน	11 มี.ค.63	11 มี.ค.63	0	0	ออกจาก รพ. 14 มี.ค.63 ผลไม่พบเชื้อ
24	ประจวบ	หญิง	26	ไทย	12 มี.ค.63	13 มี.ค.63	0	0	ออกจาก รพ. 14 มี.ค.63 ผลไม่พบเชื้อ
25	หัวหิน	หญิง	27	ไทย	11 มี.ค.63	13 มี.ค.63	0	0	ออกจาก รพ. 14 มี.ค.63 ผลไม่พบเชื้อ
26	หัวหิน	หญิง	26	ไทย	11 มี.ค.63	13 มี.ค.63	0	0	ออกจาก รพ. 14 มี.ค.63 ผลไม่พบเชื้อ
27	หัวหิน	ชาย	30	ไทย	14 มี.ค.63	14 มี.ค.63	0	0	ออกจาก รพ. 15 มี.ค.63 ผลไม่พบเชื้อ
28	ประจวบ	ชาย	13	ไทย	11 มี.ค.63	12 มี.ค.63	0	0	ออกจาก รพ. 16 มี.ค.63 ผลไม่พบเชื้อ

29	หัวหิน	หญิง	22	ไทย	13 มี.ค.63	15 มี.ค.63	0	0	ออกจากรพ. 16 มี.ค.63 ผลไม่พบเชื้อ
30	ปราณบุรี	หญิง	24	ไทย	29 ก.พ.63	16 มี.ค.63	0	0	ออกจากรพ. 16 มี.ค.63 ผลไม่พบเชื้อ
31	กรุงเทพหัวหิน	ชาย	81	เยอรมัน	15 มี.ค.63	16 มี.ค.63	0	0	ออกจากรพ. 17 มี.ค.63 ผลไม่พบเชื้อ
32	ทับสะแก	หญิง	31	ไทย	15 มี.ค.63	17 มี.ค.63	0	0	ออกจากรพ. 18 มี.ค.63 ผลไม่พบเชื้อ
33	กรุงเทพหัวหิน	ชาย	60	อังกฤษ	8 มี.ค.63	17 มี.ค.63	ติดตาม		ยังรักษาอยู่ รอผลตรวจ
34	หัวหิน	หญิง	26	ไทย	-	17 มี.ค.63	ติดตาม		ยังรักษาอยู่ รอผลตรวจ
35	หัวหิน	หญิง	26	ไทย	13 มี.ค.63	17 มี.ค.63	ติดตาม		ยังรักษาอยู่ รอผลตรวจ
36	ประจวบ	หญิง	29	ไทย	14 มี.ค.63	18 มี.ค.63	0	0	ออกจากรพ. 19 มี.ค.63 ผลไม่พบเชื้อ
37	ทับสะแก	ชาย	40	ไทย	15 มี.ค.63	18 มี.ค.63	0	0	ออกจากรพ. 19 มี.ค.63 ผลไม่พบเชื้อ
38	หัวหิน	ชาย	17	ไทย	17 มี.ค.63	19 มี.ค.63	0	0	ออกจากรพ. 19 มี.ค.63 ผลไม่พบเชื้อ
39	กรุงเทพหัวหิน	หญิง	44	ไทย	18 มี.ค.63	19 มี.ค.63	0	0	ออกจากรพ. 19 มี.ค.63 ผลไม่พบเชื้อ
40	ปราณบุรี	หญิง	39	ไทย	17 มี.ค.63	19 มี.ค.63	0	0	ออกจากรพ. 19 มี.ค.63 ผลไม่พบเชื้อ
41	ประจวบ	หญิง	37	ไทย	14 มี.ค.63	19 มี.ค.63	ติดตาม		ยังรักษาอยู่ รอผลตรวจ

มาตรการภายในจังหวัดประจวบคีรีขันธ์

1. ทุกโรงพยาบาล/โรงพยาบาลส่งเสริมสุขภาพตำบล จัดทำป้ายคัดกรองไว้ที่ OPD/ ER ทั้งในเวลาและนอกเวลา
2. ทุกโรงพยาบาลกำหนดเส้นทางเคลื่อนย้ายผู้ป่วยที่เข้าเกณฑ์สอบสวนโรคและซ้อมการเคลื่อนย้ายผู้ป่วย
3. กำหนดห้องแยกผู้ป่วย(ห้องพิเศษ) และเตรียม Cohort Ward
4. กำหนดทีมงาน/ ฝึกซ้อมการใส่ชุด PPE และการทำลายเชื้อ
 - ทีมแพทย์รักษา - ทีมพยาบาล
 - ทีม Lab - ทีมสอบสวนโรค
 - ทีมทำความสะอาด - ทีม IC ที่คอยกำกับ
5. จัดเตรียมยา เวชภัณฑ์ และทรัพยากร ให้เหมาะสมและเพียงพอ
6. หากพบผู้ที่เข้าเกณฑ์การสอบสวนโรคให้รักษาไว้ที่ รพ.นั้นๆ
7. ถ้าผู้ป่วย มีอาการหนักขึ้น ให้ส่งต่อตามระบบเดิม โดยต้องรับรักษากันในจังหวัด ถ้าจะออกนอกจังหวัดจะอยู่ในความรับผิดชอบของ เขตสุขภาพที่ 5/ กระทรวงสาธารณสุข
8. สำนักงานสาธารณสุขจังหวัดประจวบคีรีขันธ์ พัฒนาทีม CDCU การใช้ PPE, การทำลายเชื้อ, การสอบสวน, เก็บตัวอย่าง
9. ประชาสัมพันธ์เชิงรุกและการให้ข้อมูลแก่สาธารณะ
 - ให้ประชาชนมีการสวมใส่หน้ากากอนามัยชนิดกระดาษหรือผ้า ในกรณีเข้าไปที่มีคนจำนวนมาก ได้แก่ ตลาด ห้างสรรพสินค้า โรงภาพยนตร์ โรงพยาบาล รถตู้ รถแท็กซี่ เครื่องบิน เป็นต้น
 - การกำจัดการหน้ากากอนามัย สำหรับประชาชนให้ใส่ในถุงพลาสติกมัดปากถุงให้แน่นแล้วนำไปให้รพ.สต.ในพื้นที่กำจัดที่เตาเผาขยะติดเชื้อ สำหรับหน่วยงาน ให้มีถังขยะติดเชื้อเพื่อทิ้งหน้ากากอนามัยที่ใช้แล้ว
 - ล้างมือด้วยสบู่บ่อยๆหรือ 70% แอลกอฮอล์แฮนด์เจล
 - กินร้อน ช้อนกลาง ใช้ของใช้ส่วนตัว ไม่ใช้ร่วมกับคนอื่น รวมทั้งคนในบ้านด้วยกัน
 - จัดทำและให้ข้อมูลวิทยุ, สื่อสาธารณะต่างๆ ตามระบบการสื่อสารของกระทรวงสาธารณสุข

ทีมตระหนักรู้สถานการณ์จังหวัดประจวบคีรีขันธ์