



ศูนย์ปฏิบัติการภาวะฉุกเฉินด้านการแพทย์และสาธารณสุข สำนักงานสาธารณสุขจังหวัดพระนครศรีอยุธยา กรณี โรคติดเชื้อไวรัสโคโรนา 2019

ฉบับที่ 863 EOC ครั้งที่ 432 วันที่ 1 กรกฎาคม 2565

VUCA



Vaccine

ฉีดวัคซีนเพิ่มภูมิคุ้มกัน
ลดป่วยหนัก ลดเสียชีวิต



Universal Prevention

ป้องกันตนเองกับทุกคน
ทุกที่ ทุกเวลา



COVID Free Setting

สถานที่ปลอดภัย
ผู้ให้บริการฉีดวัคซีนครบ
ตรวจ ATK ประจำ



Antigen Test Kit

ตรวจด้วย ATK เมื่อมีความเสี่ยง
หรือมีอาการคล้ายไข้หวัด



รายงานสถานการณ์ COVID-19 ประจวบคีรีขันธ์

ประจวบคีรีขันธ์ ตั้งแต่ 1 ม.ค.-1 ก.ค.2565

รายใหม่วันนี้

+15

ผู้ป่วยยืนยันสะสม

23,873

รักษาหาย/ออกจากรพ.

23,725

+18 (99.4%)

เสียชีวิต

103(+1)

(0.12%) จาก PCR+ATK

ผลงานการฉีดวัคซีน



รวมฉีดเพิ่ม +475 โดส

รวมฉีดแล้ว 1,078,021 โดส

ระบบเฝ้าระวังฯ

15

ระบบเฝ้าระวังและ

บริการสะสม **23,505**

เรือนจำ

0

เรือนจำสะสม

17

หลบหนีเข้าเมือง

0

หลบหนีเข้าเมืองสะสม

217

ติดจากต่างประเทศ

0

ติดจากต่างประเทศสะสม

134



การใช้เตียงรักษาผู้ป่วยใน รพ.

ทั้งหมด

ใช้ไป

คงเหลือ

อัตราครองเตียง

183

45

138

24.6

ระดับเตียงตามความรุนแรงของโรค

สาย

ระดับ

1

(ไม่มีอาการ/อาการเล็กน้อย)

17

ระดับ

1

(อาการปานกลาง)

10

ระดับ

2.1

(ใช้ oxygen low flow)

12

อัตราครองเตียงระดับ 2-3

ระดับ

2.2

(ใช้ oxygen high flow)

23.1%

4

ระดับ

3

(ใส่ท่อ & เครื่องช่วยหายใจ)

2

จำนวนผู้ป่วยยืนยันสะสมตั้งแต่ปี 2563

ป่วย

44,585

รักษาหาย

43,819

เสียชีวิต

222

ตรวจ ATK พบเชื้อวันนี้

305

จำนวนผู้ป่วยเข้าข่ายสะสม

63,212



รักษา CI 0 สาย

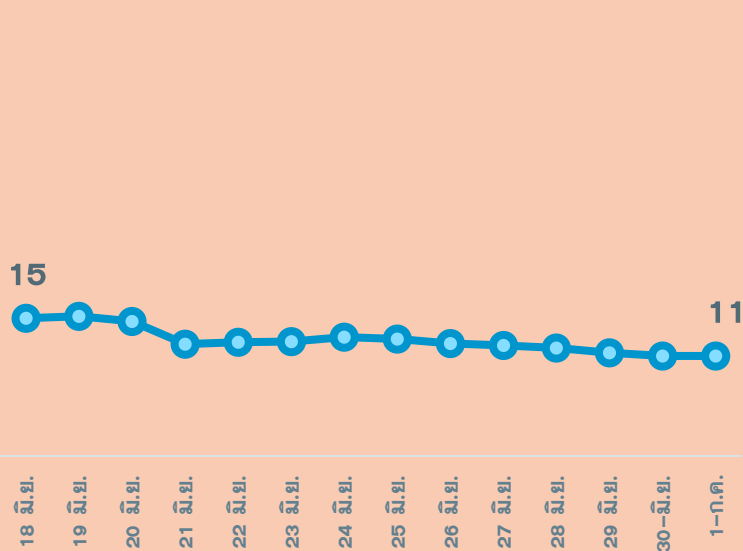


รักษา HI 87 สาย

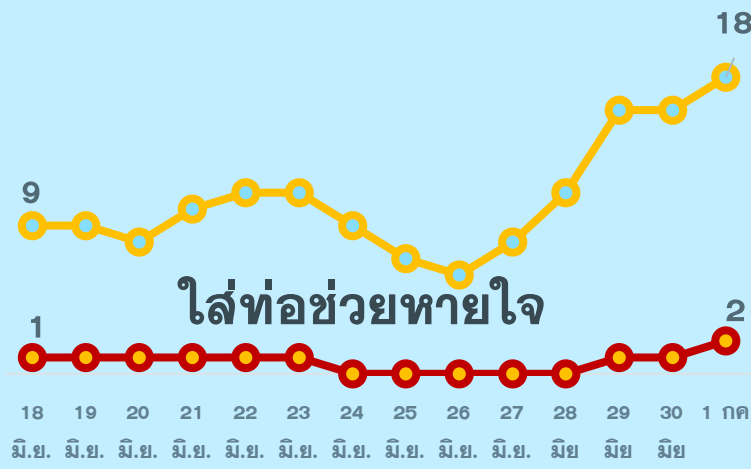
สถานการณ์ COVID-19 จ.ประจวบคีรีขันธ์

ผู้ติดเชื้อ ผู้ป่วยปอดอักเสบ ผู้ป่วยใส่ท่อหายใจ และผู้เสียชีวิต

ผู้ติดเชื้อรายวัน (เฉลี่ย 14 วัน)

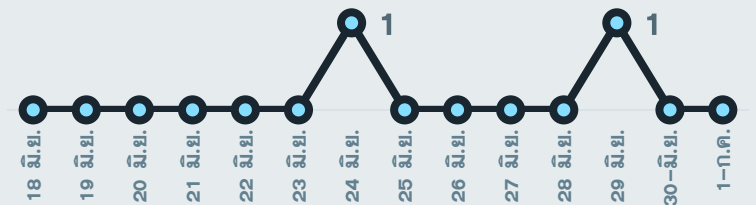


ผู้ป่วยปอดอักเสบ (ใช้ oxygen)



*จำนวนผู้ป่วยปอดอักเสบและใส่ท่อช่วยหายใจที่รักษาอยู่

ผู้ป่วยเสียชีวิตจาก COVID




*รายงานตามวันที่เสียชีวิต

สรุปข้อมูลผู้เสียชีวิต COVID-19 ของ จ.ประจวบคีรีขันธ์ ตั้งแต่ 1 ม.ค.65

ลักษณะทางระบาดวิทยาผู้เสียชีวิต จำนวน 103 ราย (เสียชีวิตก่อนได้รับการรักษาในโรงพยาบาล 18 ราย)

เพศ



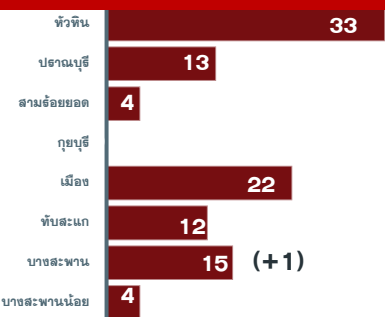
50 ราย 53 ราย

อายุ

อายุสูงสุด 102 ปี
 อายุน้อยสุด 1 ปี
 อายุเฉลี่ย 75.8 ปี
 ค่ากลาง 79 ปี

กลุ่มอายุ 81-90 ปี เสียชีวิตมากที่สุด 35 ราย

ที่อยู่ผู้เสียชีวิต

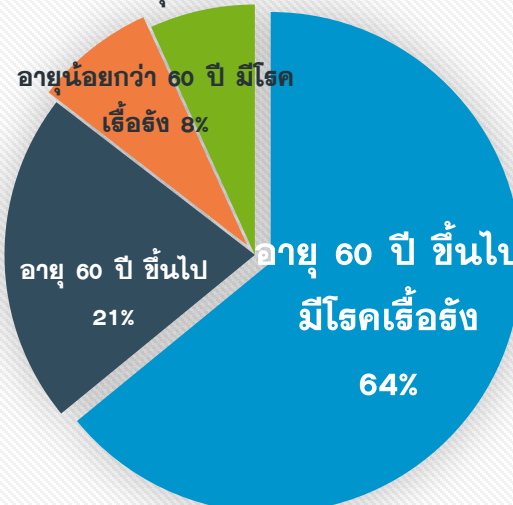


หัวหิน	33
ปราณบุรี	13
สามร้อยยอด	4
กุยบุรี	
เมือง	22
ทับสะแก	12
บางสะพาน	15 (+1)
บางสะพานน้อย	4

สัญชาติ

ไทย 99 ราย
 อังกฤษ 2 ราย
 อเมริกัน 1 ราย
 เมียนมา 1 ราย

โรคประจำตัว/ปัจจัยเสี่ยงต่อความรุนแรงของโรค



60 ปี+ มีโรคเรื้อรัง	60 ปี+ ไม่มีโรคเรื้อรัง	<60 ปี มีโรคเรื้อรัง
66(64%)	22(21%)	8(8%)

รวม 96 ราย ร้อยละ 93.2

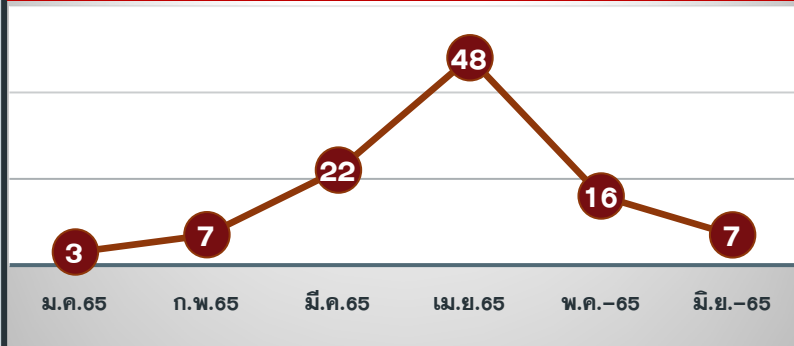
โรคเรื้อรังที่พบ ไตเรื้อรัง(23) โรคหัวใจและหลอดเลือด(15) เบาหวาน(16) ปอดอุดกั้นเรื้อรัง(11) มะเร็ง(6) หลอดเลือดสมอง(3) อ้วนน้ำหนักเกิน(2)

ปัจจัยอื่นที่พบ ไม่มีประวัติโรคเรื้อรัง 12 พิการทางสมอง 1 ต้มสุรา 1 สูบบุหรี่ 3 ติดเตียง 7 จิตเวช 1 SLE 1 TB 1

ค่ากลางระยะเวลา (วันที่ทราบผล-วันที่เสียชีวิต) 4 วัน

นานสุด 29 วัน เสียชีวิตก่อนรักษา 18 ราย, 1-5 วัน 41 ราย, 6-10 วัน 22 ราย, 11-15 วัน 15 ราย, มากกว่า 15 วัน 7 ราย

แนวโน้มจำนวนผู้เสียชีวิตรายเดือน



ปัจจัยเสี่ยงต่อการติดเชื้อ

สัมผัสญาติ/บุคคลในครอบครัว 42 ราย
 สัมผัสเพื่อน/ที่ทำงาน/พบ.พบเชื้อ 3 ราย
 เดินทางไปพื้นที่ชุมชนพื้นที่เสี่ยง 58 ราย

ประวัติการได้รับวัคซีน COVID-19
 ไม่ได้รับ 72 ราย ได้รับวัคซีน 31 ราย*

*ได้รับ 1 เข็ม 5 ราย
 *ได้รับ 2 เข็ม 21 ราย
 *ได้รับ 3 เข็ม 5 ราย

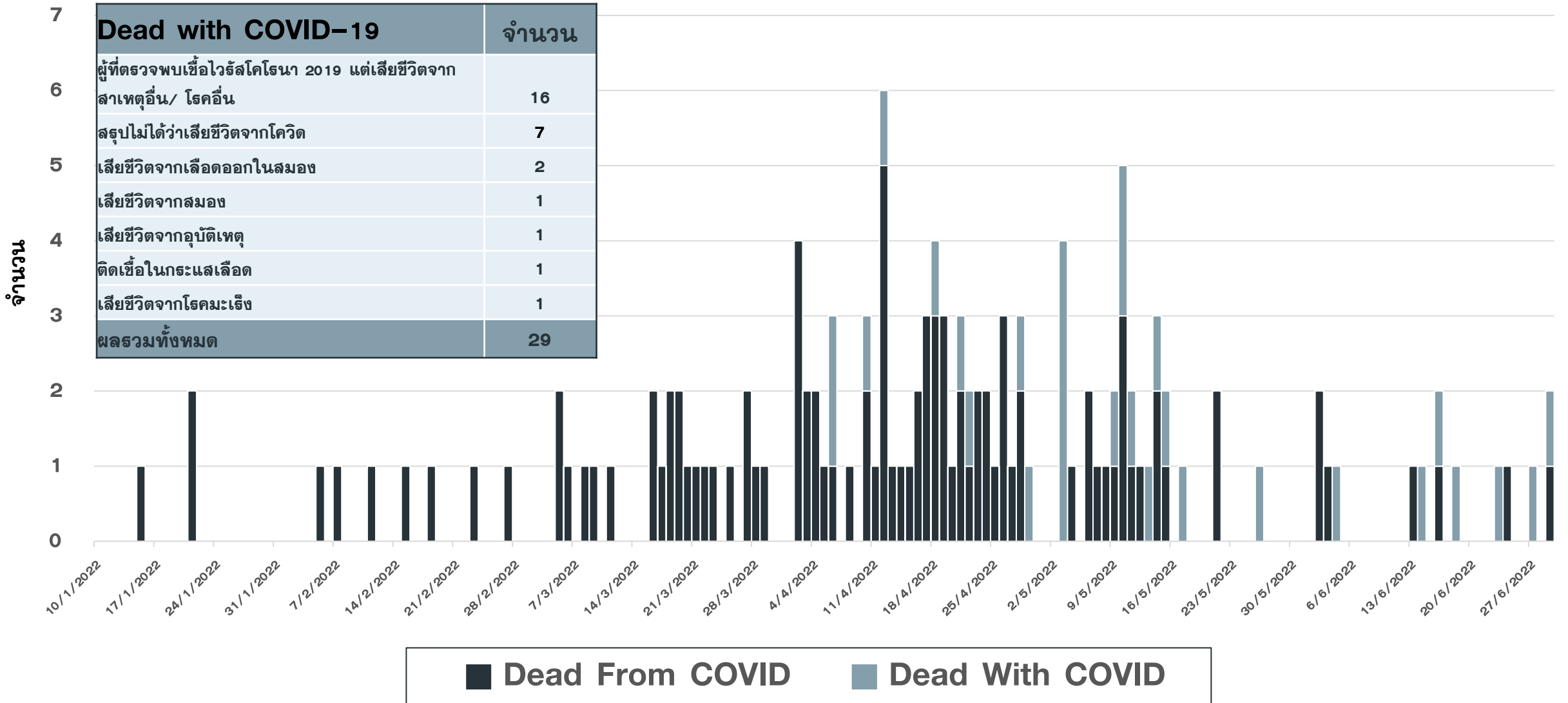
สรุปข้อมูลผู้เสียชีวิต COVID-19 เปรียบเทียบประสิทธิภาพการได้รับวัคซีน

ข้อมูล 1 ม.ค.-30 มิ.ย.65

ประวัติ วัคซีน	อายุมากกว่า 60 ปี มีโรคเรื้อรัง	อายุมากกว่า 60 ปี	อายุน้อยกว่า 60 ปี มีโรคเรื้อรัง	อายุน้อยกว่า 60 ปี	รวม	ร้อยละ
ไม่ได้รับ	46	18	3	5	72	69.8%
1 เข็ม	4	0	1	0	5	4.9%
2 เข็ม	12	4	4	1	21	20.4%
3 เข็ม	4	0	0	1	5	4.9%
รวม	66	22	8	7	103	100.0%

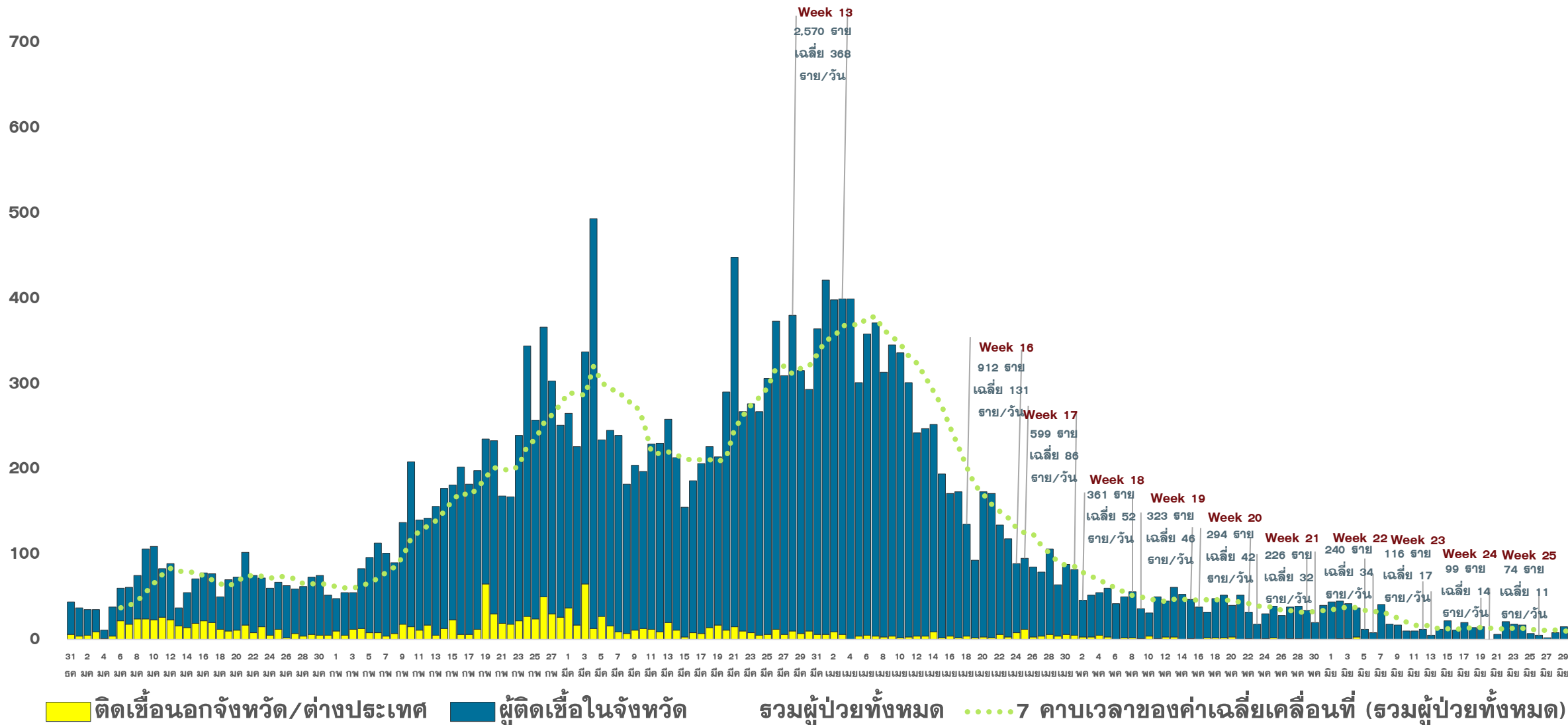
แนวโน้มผู้เสียชีวิต COVID-19 จำแนกสาเหตุการเสียชีวิต จ.ประจวบคีรีขันธ์

ตั้งแต่ 1 ม.ค.-30 มิ.ย.2565



แนวโน้มการพบผู้ป่วยยืนยัน COVID-19 ตามวันที่รายงาน จ.ประจวบคีรีขันธ์

ณ 30 มิ.ย.65





จำนวนผู้ป่วยยืนยัน COVID-19 รายอำเภอ จ.ประจวบคีรีขันธ์ ตามวันที่รายงาน

ข้อมูล 1 ก.ค.65

อำเภอ	1 ม.ค.-23 มิ.ย.	24 มิ.ย.	25 มิ.ย.	26 มิ.ย.	27 มิ.ย.	28 มิ.ย.	29 มิ.ย.	30 มิ.ย.	รวม	เฉลี่ย 7 วัน ย้อนหลัง
หัวหิน	6,596	0	1	0	4	2	4	7	6,614	3
ปราณบุรี	3,296	0	0	0	1	1	0	0	3,298	0
สามร้อยยอด	2,492	1	1	1	0	2	0	0	2,497	1
กุยบุรี	1,057	0	0	0	0	0	0	2	1,059	0
เมือง	5,517	3	0	0	0	4	1	1	5,526	1
ทับสะแก	1,494	2	0	1	1	1	0	1	1,500	1
บางสะพาน	1,890	1	3	0	2	5	0	4	1,905	2
บางพานน้อย	1,106	0	0	0	0	0	0	0	1,106	0
เรื่อนจำ	17	0	0	0	0	0	0	0	17	0
หลบหนีเข้าเมือง	217	0	0	0	0	0	0	0	217	0
ต่างประเทศ	134	0	0	0	0	0	0	0	134	0
รวม	23,816	7	5	2	8	15	5	15	23,873	8

สรุปผลการฉีดวัคซีนโควิด 19 จังหวัดประจวบคีรีขันธ์

ผลการให้บริการวัคซีน ณ วันที่ 30 มิถุนายน 2565 เวลา 22.00 น.



ฉีดวัคซีนทั้งหมด
1,078,021

+ เพิ่มวันนี้
475



จำนวนผู้ได้รับวัคซีน จำแนกรายเข็มและชนิด วัคซีน	เข็มที่ 1					เข็มที่ 2					
	sinovac 	AstraZeneca 	Sinopharm 	Pfizer 	Moderna 	sinovac 	AstraZeneca 	Sinopharm 	Pfizer 	Moderna 	Johnson & Johnson
+เพิ่มขึ้นวานนี้ (โตล)	0	0	0	3	5	0	0	1	75	15	0
รวมรายใหม่ (ราย)	8					91					
ตั้งแต่วันที่ 1 เมษายน 2564	220,127	59,970	91,710	81,341	2,625	23,502	226,649	88,878	81,610	7,086	444
สะสม (ราย)	455,773					428,169					
จำนวนผู้ได้รับวัคซีน จำแนกรายเข็มและชนิด วัคซีน	เข็มที่ 3					เข็มที่ 4					
	sinovac 	AstraZeneca 	Sinopharm 	Pfizer 	Moderna 	sinovac 	AstraZeneca 	Sinopharm 	Pfizer 	Moderna 	
+เพิ่มขึ้นวานนี้ (โตล)	0	0	0	8	155	0	12	0	53	148	
รวมรายใหม่(ราย)	163					213					
ตั้งแต่วันที่ 1 เมษายน 2564	23	85,235	54	70,009	17,486	0	1,012	0	14,496	5,764	
สะสม (ราย)	172,807					21,272					

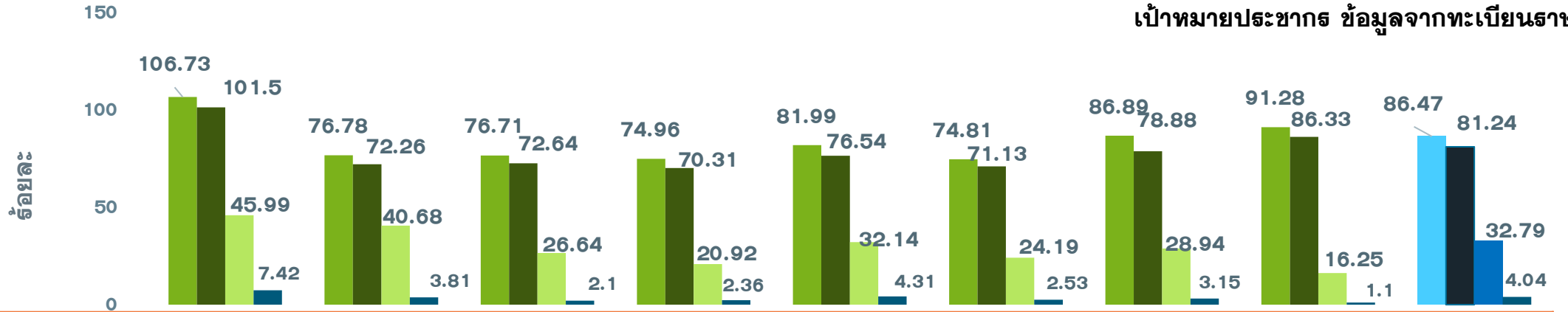
ผลงานการฉีดวัคซีน COVID-19 ตามกลุ่มเป้าหมาย จ.ประจวบคีรีขันธ์

ข้อมูล 1 ก.ค.65

กลุ่มเป้าหมาย	เป้าหมาย	เข็มที่ 1 (คน)	+เพิ่ม	ร้อยละ	เข็มที่ 2 (คน)	+เพิ่ม	ร้อยละ	เข็มที่ 3 (คน)	+เพิ่ม	ร้อยละ	เข็มที่ 4 (คน)	+เพิ่ม	ร้อยละ
1. ผู้ที่มีอายุ 60 ปีขึ้นไป	98,849	62,624	0	63.35	60,387	2	61.09	26,972	21	27.29	1,681	29	1.70
2. ผู้ที่มีโรคประจำตัว 7 กลุ่ม	42,486	39,451	0	92.86	38,284	2	90.11	17,500	22	41.19	1,545	20	3.64
3. หญิงตั้งครรภ์	2,292	753	0	32.85	701	0	30.58	169	0	7.37	3	1	0.13
รวม 608	143,627	102,828	0	71.59	99,372	4	69.19	44,641	43	31.08	3,229	50	2.25
4. บุคลากรทางการแพทย์ฯ	5,839	6,055	0	103.70	6,036	0	103.37	5,744	1	98.37	4,690	9	80.32
5. อสม.	7,198	5,970	0	82.94	5,908	1	82.08	4,540	15	63.07	1,655	23	22.99
6. জনท.ด้านหน้า	12,725	15,300	0	120.24	15,209	1	119.52	11,678	4	91.77	3,582	11	28.15
7. ประชาชนทั่วไป 18-59 ปี	269,268	261,433	5	97.09	249,438	16	92.64	98,382	99	36.54	8,078	121	3.00
8. นักเรียน อายุ 12-17 ปี	41,266	35,603	0	86.28	33,094	0	80.20	7,753	1	18.79	30	0	0.07
9. เด็กอายุ 5-11 ปี	47,141	28,584	3	60.64	19,112	69	40.54	0	0	0	0	0	0
รวม	527,064	455,773	8	86.47	428,169	91	81.24	172,807	163	32.79	21,273	214	4.04

ร้อยละความครอบคลุมของการได้รับวัคซีน COVID-19 รายอำเภอ

ข้อมูล 1 ก.ค.65



เป้าหมายประชากร ข้อมูลจากทะเบียนราษฎร

	หัวหิน	ปราณบุรี	300 ยอด	กุยบุรี	เมือง	ทับสะแก	บางพาน	พานน้อย	จังหวัด
ประชากรทั้งหมด	118,457	74,607	47,655	41,439	87,140	47,569	72,490	37,707	527,064
จำนวนโดสทั้งหมด เข็ม1+2+3	309,937	144,382	84,866	69,848	169,914	82,129	143,432	73,513	1,078,021
จำนวนได้รับเข็ม 1	126,434	57,281	36,557	31,063	71,448	35,586	62,985	34,419	455,773
ร้อยละความครอบคลุม	106.73	76.78	76.71	74.96	81.99	74.81	86.89	91.28	86.47
จำนวนได้รับเข็ม 2 ครบเกณฑ์	120,238	53,909	34,616	29,135	66,701	33,835	57,183	32,552	428,169
ร้อยละความครอบคลุม	101.50	72.26	72.64	70.31	76.54	71.13	78.88	86.33	81.24
จำนวนได้รับเข็ม 3 กระตุ้น	54,474	30,349	12,693	8,671	28,005	11,505	20,981	6,129	172,807
ร้อยละความครอบคลุม	45.99	40.68	26.64	20.92	32.14	24.19	28.94	16.25	32.79
จำนวนได้รับเข็ม 4 กระตุ้น	8,791	2,843	1,000	979	3,760	1,203	2,283	413	21,272
ร้อยละความครอบคลุม	7.42	3.81	2.10	2.36	4.31	2.53	3.15	1.10	4.04



**สวมหน้ากาก
เมื่อไม่สบาย
หรือต้องไป
ที่แออัด**

การสวมหน้ากาก
ช่วยป้องกันโควิด
และโรคติดเชื้อ
ทางอากาศอื่นๆ
เช่น หวัด ไข้หวัดใหญ่
วัณโรค ไข้หวัดใหญ่



เว้นได้ ให้เว้นระยะ

เพราะโรคทางเดินหายใจ
ส่วนใหญ่ติด
ต่อเมื่ออยู่ใกล้ชิดกัน



**ใช้ช้อนกลาง
เมื่อกินข้าว
ร่วมกับผู้อื่น**

ช่วยป้องกันโรคติดต่อ
ทางน้ำลาย เช่น
โควิด ไข้หวัด
ไวรัสตับอักเสบบี
โรคเริ่ม

โควิดยังอยู่ แต่เรา พร้อมไปต่อ ทำยังไงดี?



**ล้างมือ
ก่อนกินข้าว
เมื่อกลับถึงบ้าน**

เพราะบนมือมี
เชื้อโรคหลายพันชนิด
การล้างมือช่วย
ป้องกันโรคทางเดินหายใจ
และทางเดินอาหาร
เช่น โควิด ท้องร่วง
หวัด วัณโรค



**ตรวจเอทีเค
เมื่อรู้สึก
ผิดปกติ**

เช่น มีไข้ ไอ เจ็บคอ
หากติดเชื้อ
ควรแยกกักตัว
ตามคำแนะนำแพทย์



**ฉีดวัคซีนตาม
คำแนะนำแพทย์**

ไม่ว่าเข็มเริ่ม
หรือเข็มกระตุ้น
ช่วยลดความเสี่ยง
การป่วยรุนแรง
เมื่อติดเชื้อโควิด

