



ศูนย์ปฏิบัติการภาวะฉุกเฉินด้านการแพทย์และสาธารณสุข สำนักงานสาธารณสุขจังหวัดพระนครศรีอยุธยา กรณี โรคติดเชื้อไวรัสโคโรนา 2019

ฉบับที่ 866 EOC ครั้งที่ 432 วันที่ 4 กรกฎาคม 2565

VUCA



V

Vaccine

ฉีดวัคซีนเพิ่มภูมิคุ้มกัน
ลดป่วยหนัก ลดเสียชีวิต



U

Universal Prevention

ป้องกันตนเองกับทุกคน
ทุกที่ ทุกเวลา



C

COVID Free Setting

สถานที่ปลอดภัย
ผู้ให้บริการฉีดวัคซีนครบ
ตรวจ ATK ประจำ



A

Antigen Test Kit

ตรวจด้วย ATK เมื่อมีความเสี่ยง
หรือมีอาการคล้ายไข้หวัด



รายงานสถานการณ์ COVID-19 ประจวบคีรีขันธ์

ประจวบคีรีขันธ์ ตั้งแต่ 1 ม.ค.-4 ก.ค.2565

รายใหม่วันนี้

+3

ผู้ป่วยยืนยันสะสม

23,894

รักษาหาย/ออกจากรพ.

23,742

+11 (99.4%)

เสียชีวิต

104⁽⁺¹⁾

(0.12%) จาก PCR+ATK

ผลงานการฉีดวัคซีน



รวมฉีดเพิ่ม +0 โดส

รวมฉีดแล้ว 1,078,329 โดส

ระบบเฝ้าระวังฯ

3

ระบบเฝ้าระวังและ

บริการสะสม **23,526**

เรือนจำ

0

เรือนจำสะสม

17

หลบหนีเข้าเมือง

0

หลบหนีเข้าเมืองสะสม

217

ติดจากต่างประเทศ

0

ติดจากต่างประเทศสะสม

134



การใช้เตียงรักษาผู้ป่วยใน รพ.

ทั้งหมด

ใช้ไป

คงเหลือ

อัตราครองเตียง

183

48

135

26.2

ระดับเตียงตามความรุนแรงของโรค

ตาย

ระดับ **1**

(ไม่มีอาการ/อาการเล็กน้อย)

19

ระดับ **1**

(อาการปานกลาง)

15

ระดับ **2.1**

(ใช้ oxygen low flow)

9

อัตราครองเตียงระดับ 2-3

ระดับ **2.2**

(ใช้ oxygen high flow)

17.9%

2

ระดับ **3**

(ใส่ท่อ & เครื่องช่วยหายใจ)

3

จำนวนผู้ป่วยยืนยันสะสมตั้งแต่ปี 2563

ป่วย

44,606

รักษาหาย

43,843

เสียชีวิต

223

ตรวจ ATK พบเชื้อวันนี้

96

จำนวนผู้ป่วยเข้าข่ายสะสม

63,865



รักษา CI 0 ราย



รักษา HI 41 ราย



เข็มที่ 1

+0 ราย



ร้อยละ 86.5 ของประชากร

สะสม 455,797 ราย



เข็มที่ 2

+0 ราย



ร้อยละ 81.3 ของประชากร

สะสม 428,286 ราย



เข็มที่ 3

+0 ราย



ร้อยละ 32.8 ของประชากร

สะสม 172,862 ราย



เข็มที่ 4

+0 ราย

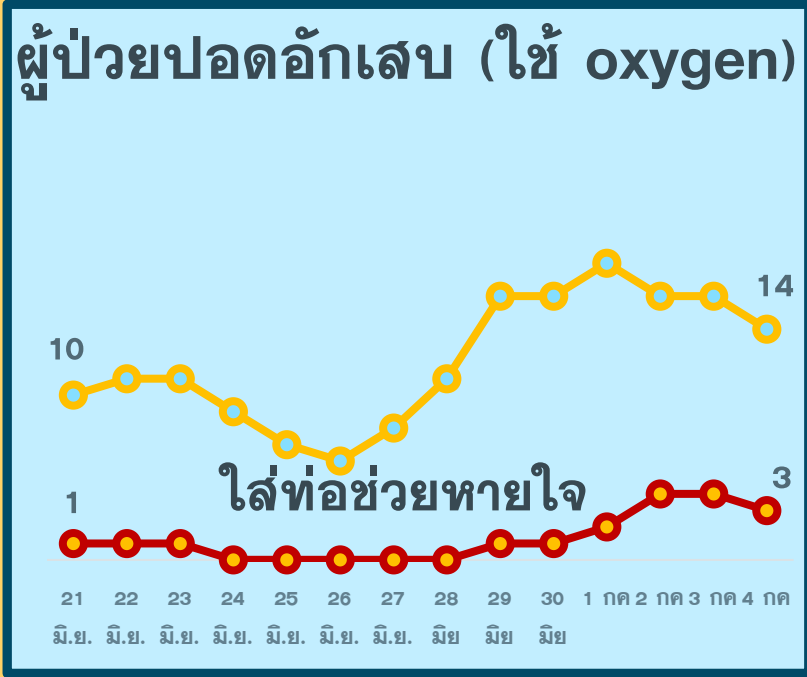
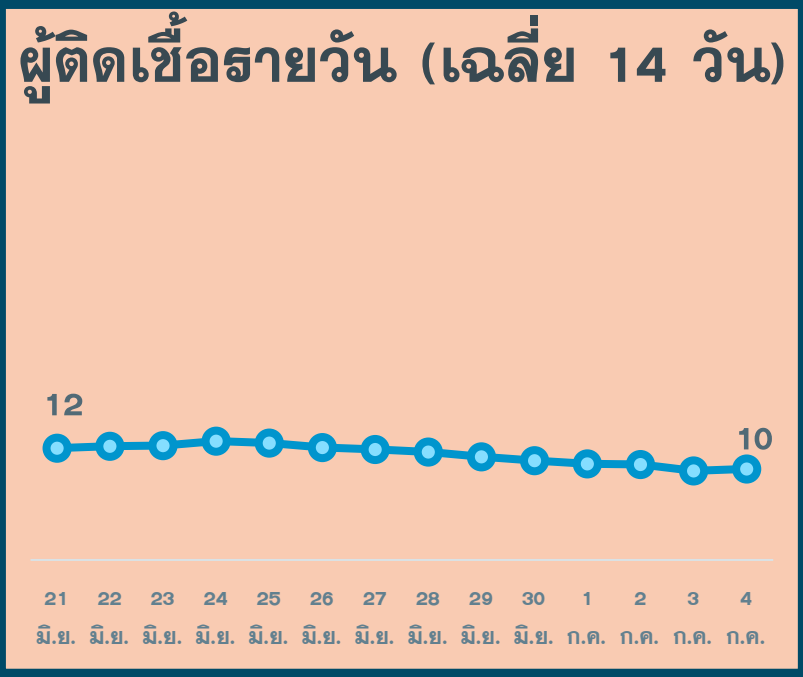


ร้อยละ 4.1 ของประชากร

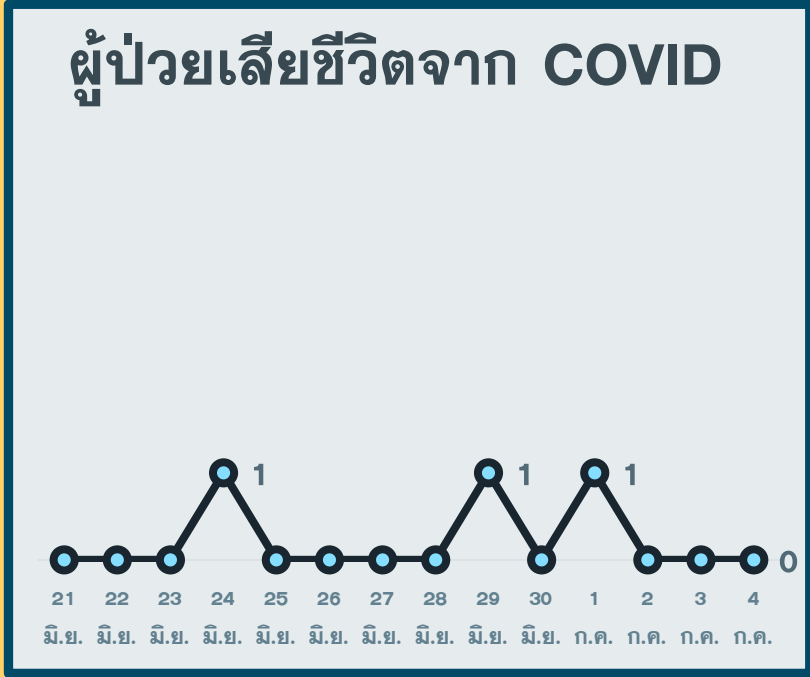
สะสม 21,384 ราย

สถานการณ์ COVID-19 จ.ประจวบคีรีขันธ์

ผู้ติดเชื้อ ผู้ป่วยปอดอักเสบ ผู้ป่วยใส่ท่อหายใจ และผู้เสียชีวิต



*จำนวนผู้ป่วยปอดอักเสบและใส่ท่อช่วยหายใจที่รักษาอยู่




*รายงานตามวันที่เสียชีวิต

สรุปข้อมูลผู้เสียชีวิต COVID-19 ของ จ.ประจวบคีรีขันธ์ ตั้งแต่ 1 ม.ค.65

ลักษณะทางระบาดวิทยาผู้เสียชีวิต จำนวน 104 ราย (เสียชีวิตก่อนได้รับการรักษาในโรงพยาบาล 18 ราย)

เพศ



51 ราย 53 ราย

อายุ

อายุสูงสุด 102 ปี
 อายุน้อยสุด 1 ปี
 อายุเฉลี่ย 75.9 ปี
 ค่ากลาง 80 ปี

กลุ่มอายุ 81-90 ปี เสียชีวิตมากที่สุด 36 ราย

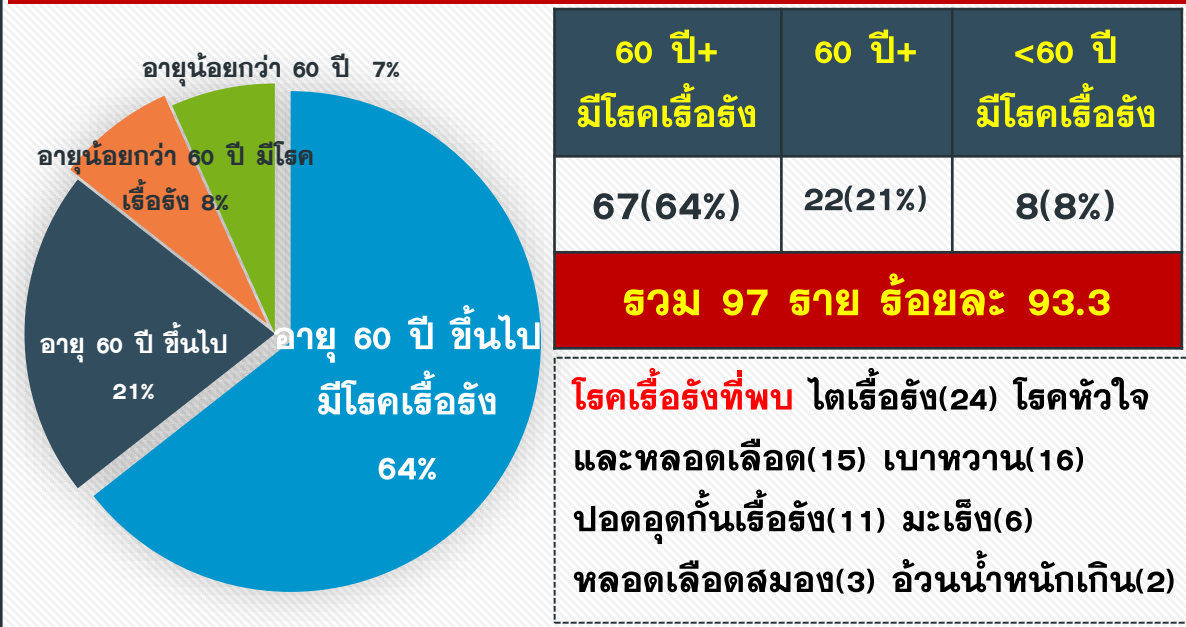
ที่อยู่ผู้เสียชีวิต

หัวหิน	33
ปราณบุรี	14 (+1)
สามร้อยยอด	4
กุยบุรี	
เมือง	22
ทับสะแก	12
บางสะพาน	15
บางสะพานน้อย	4

สัญชาติ

ไทย 100 ราย
 อังกฤษ 2 ราย
 อเมริกัน 1 ราย
 เมียนมา 1 ราย

โรคประจำตัว/ปัจจัยเสี่ยงต่อความรุนแรงของโรค

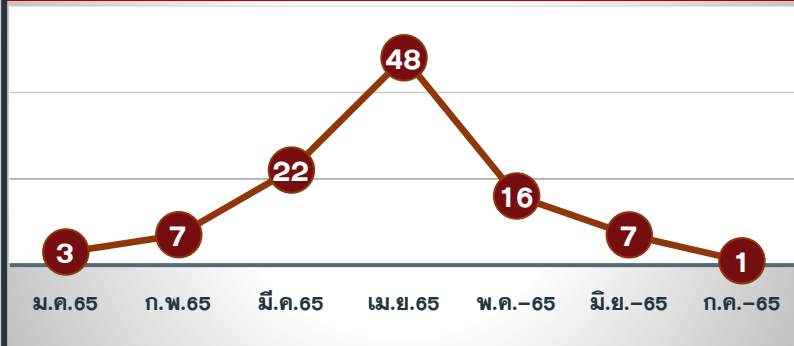


ปัจจัยอื่นที่พบ ไม่มีประวัติโรคเรื้อรัง 12 พิการทางสมอง 1 ต้มสุรา 1 สูบบุหรี่ 3 ติดเตียง 7 จิตเวช 1 SLE 1 TB 1

ค่ากลางระยะเวลา (วันที่ทราบผล-วันที่เสียชีวิต) 5 วัน

นานสุด 29 วัน เสียชีวิตก่อนรักษา 18 ราย, 1-5 วัน 41 ราย, 6-10 วัน 23 ราย, 11-15 วัน 15 ราย, มากกว่า 15 วัน 7 ราย

แนวโน้มจำนวนผู้เสียชีวิตรายเดือน



ปัจจัยเสี่ยงต่อการติดเชื้อ

สัมผัสญาติ/บุคคลในครอบครัว 42 ราย
 สัมผัสเพื่อน/ที่ทำงาน/พบ.พบเชื้อ 3 ราย
 เดินทางไปพื้นที่ชุมชนพื้นที่เสี่ยง 59 ราย

ประวัติการได้รับวัคซีน COVID-19
 ไม่ได้รับ 73 ราย ได้รับวัคซีน 31 ราย*

*ได้รับ 1 เข็ม 5 ราย
 *ได้รับ 2 เข็ม 21 ราย
 *ได้รับ 3 เข็ม 5 ราย

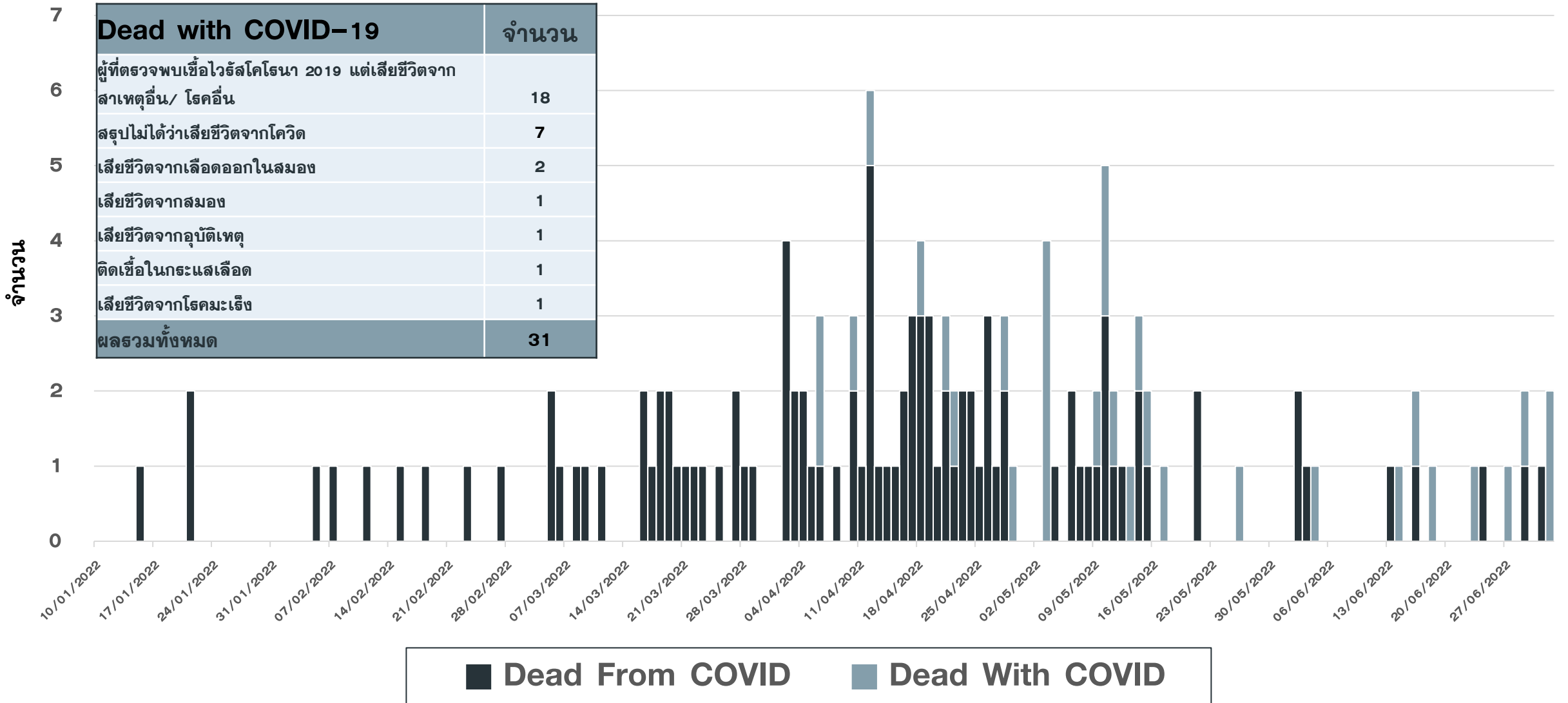
สรุปข้อมูลผู้เสียชีวิต COVID-19 เปรียบเทียบประสิทธิภาพได้รับวัคซีน

ข้อมูล 1 ม.ค.-3 ก.ค.65

ประวัติ วัคซีน	อายุมากกว่า 60 ปี มีโรคเรื้อรัง	อายุมากกว่า 60 ปี	อายุน้อยกว่า 60 ปี มีโรคเรื้อรัง	อายุน้อยกว่า 60 ปี	รวม	ร้อยละ
ไม่ได้รับ	47	18	3	5	73	70.2%
1 เข็ม	4	0	1	0	5	4.8%
2 เข็ม	12	4	4	1	21	20.2%
3 เข็ม	4	0	0	1	5	4.8%
รวม	67	22	8	7	104	100.0%

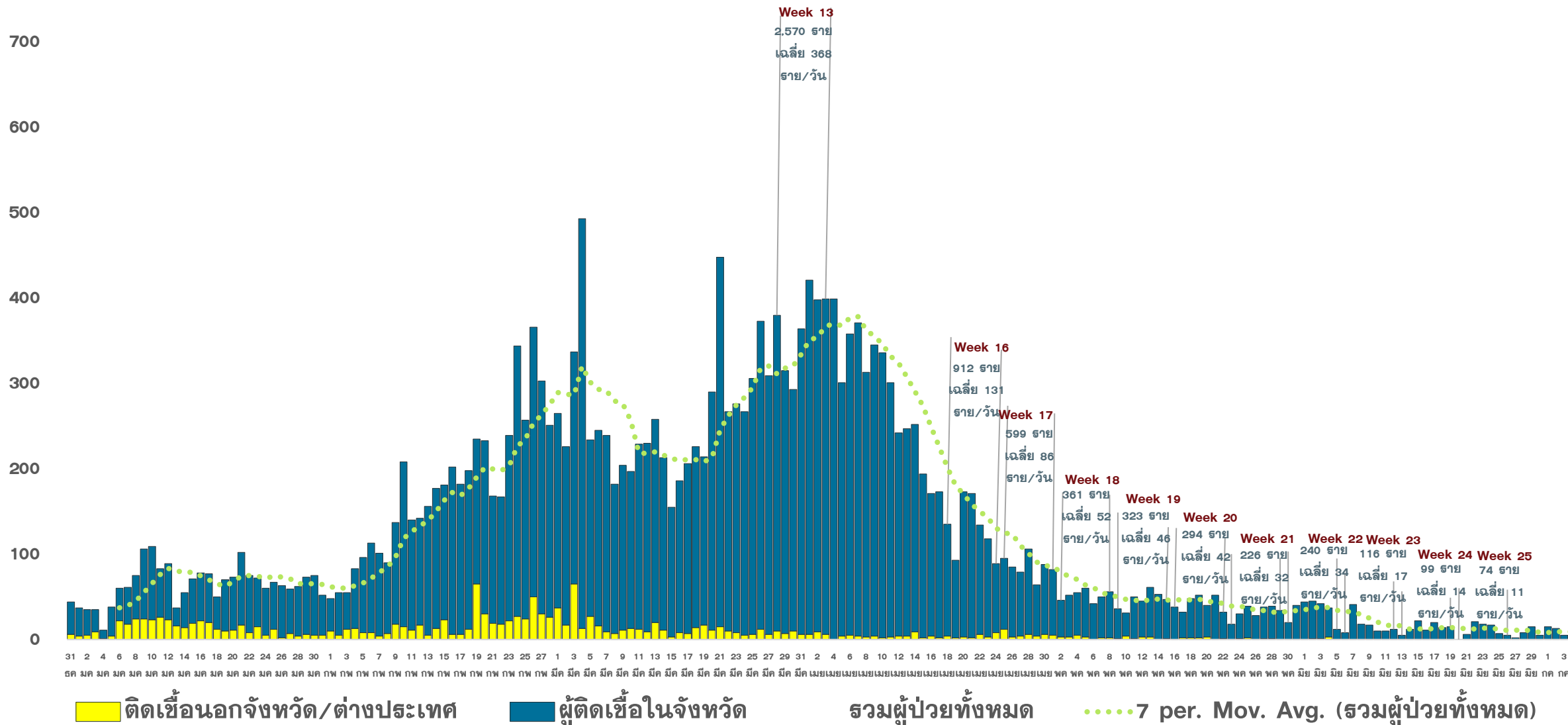
แนวโน้มผู้เสียชีวิต COVID-19 จำแนกสาเหตุการเสียชีวิต จ.ประจวบคีรีขันธ์

ตั้งแต่ 1 ม.ค.-3 ก.ค.2565



แนวโน้มการพบผู้ป่วยยืนยัน COVID-19 ตามวันที่รายงาน จ.ประจวบคีรีขันธ์

ณ 4 ก.ค.65



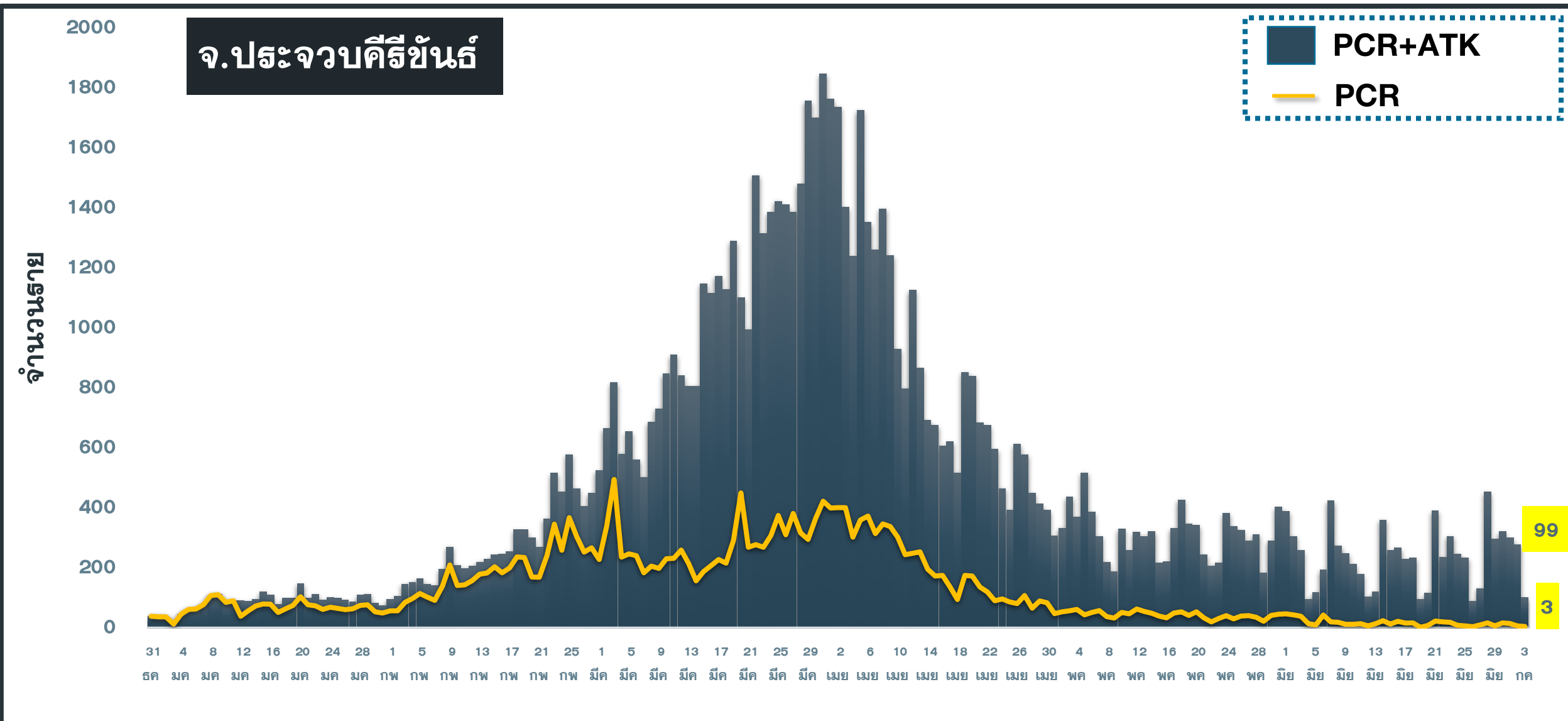
จำนวนผู้ป่วยยืนยัน COVID-19 รายอำเภอ จ.ประจวบคีรีขันธ์ ตามวันที่รายงาน

ข้อมูล 4 ก.ค.65

อำเภอ	1 ม.ค.–26 มิ.ย.	27 มิ.ย.	28 มิ.ย.	29 มิ.ย.	30 มิ.ย.	1 ก.ค.	2 ก.ค.	3 ก.ค.	รวม	เฉลี่ย 7 วัน ย้อนหลัง
หัวหิน	6,597	4	2	4	7	5	3	0	6,622	4
ปราณบุรี	3,296	1	1	0	0	0	1	1	3,300	1
สามร้อยยอด	2,495	0	2	0	0	0	0	2	2,499	1
กุยบุรี	1,057	0	0	0	2	1	0	0	1,060	0
เมือง	5,520	0	4	1	1	4	0	0	5,530	1
ทับสะแก	1,497	1	1	0	1	1	0	0	1,501	1
บางสะพาน	1,894	2	5	0	4	2	1	0	1,908	2
บางพานน้อย	1,106	0	0	0	0	0	0	0	1,106	0
เรือนำ	17	0	0	0	0	0	0	0	17	0
หลบหนีเข้าเมือง	217	0	0	0	0	0	0	0	217	0
ต่างประเทศ	134	0	0	0	0	0	0	0	134	0
รวม	23,830	8	15	5	15	13	5	3	23,894	9

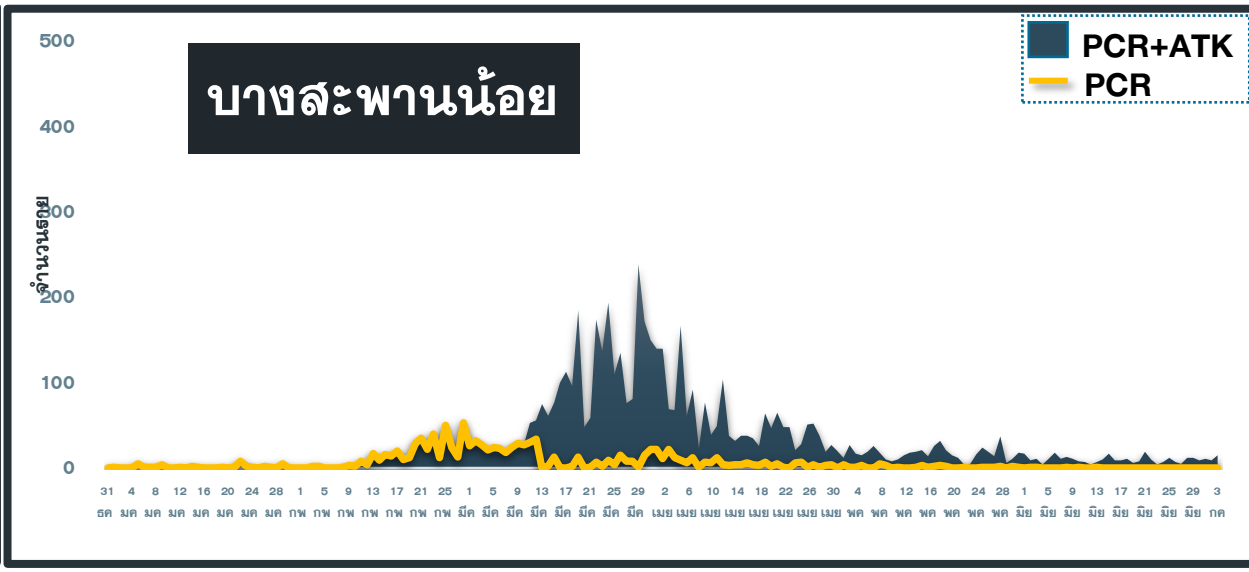
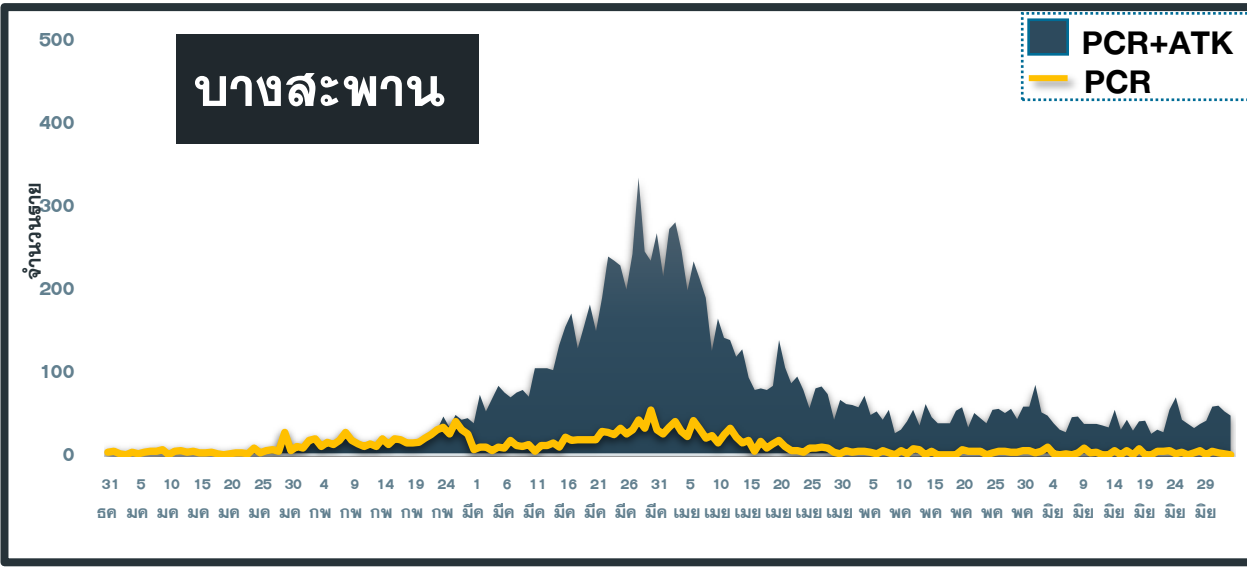
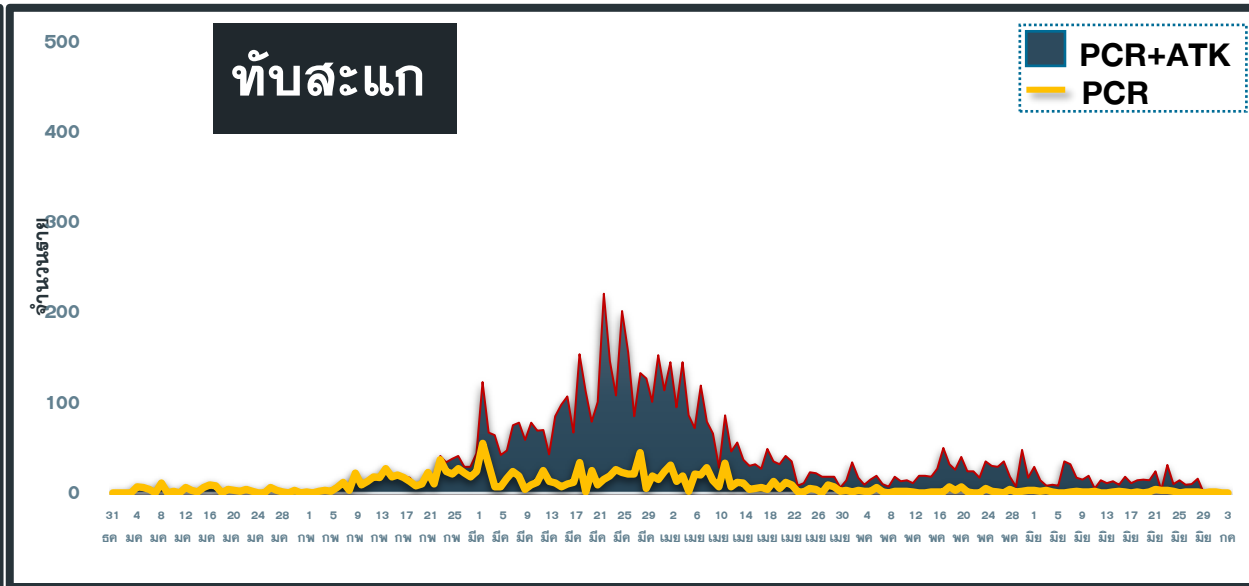
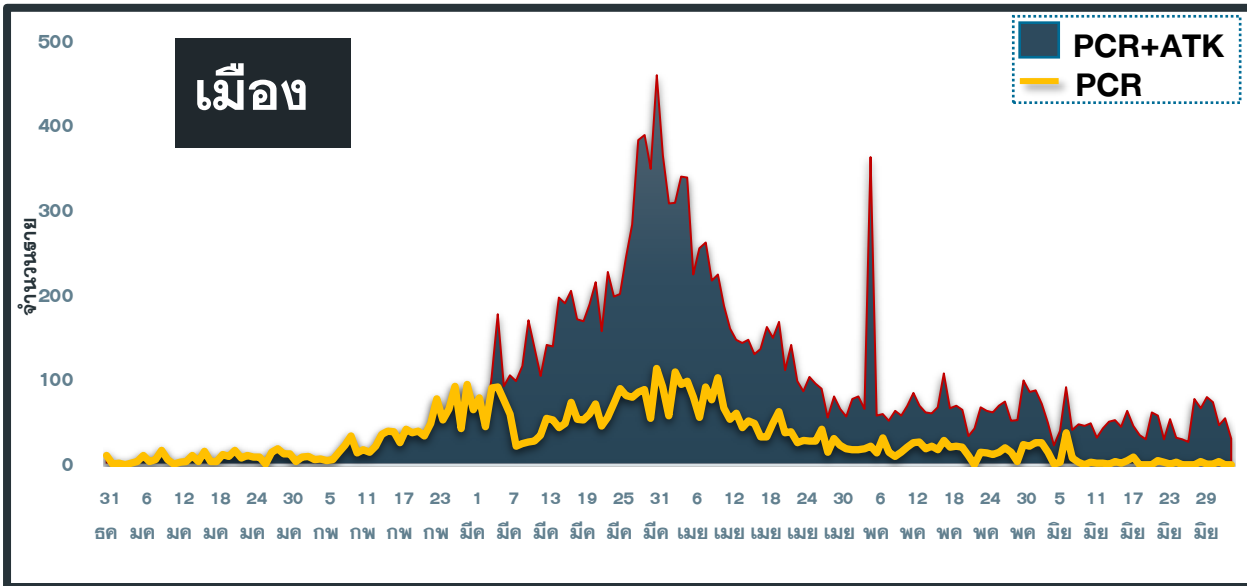
แนวโน้มผู้ป่วย COVID-19 ตามวันที่รายงาน จ.ประจวบคีรีขันธ์

ข้อมูล 4 ก.ค.65



แนวโน้มผู้ป่วย COVID-19 ตามวันที่รายงาน จ.ประจวบคีรีขันธ์

ข้อมูล 4 ก.ค.65



แนวโน้มผู้ป่วย COVID-19 กลุ่ม HCW จ.ประจวบคีรีขันธ์ ตามวันที่รายงาน

ข้อมูล 4 ก.ค.65

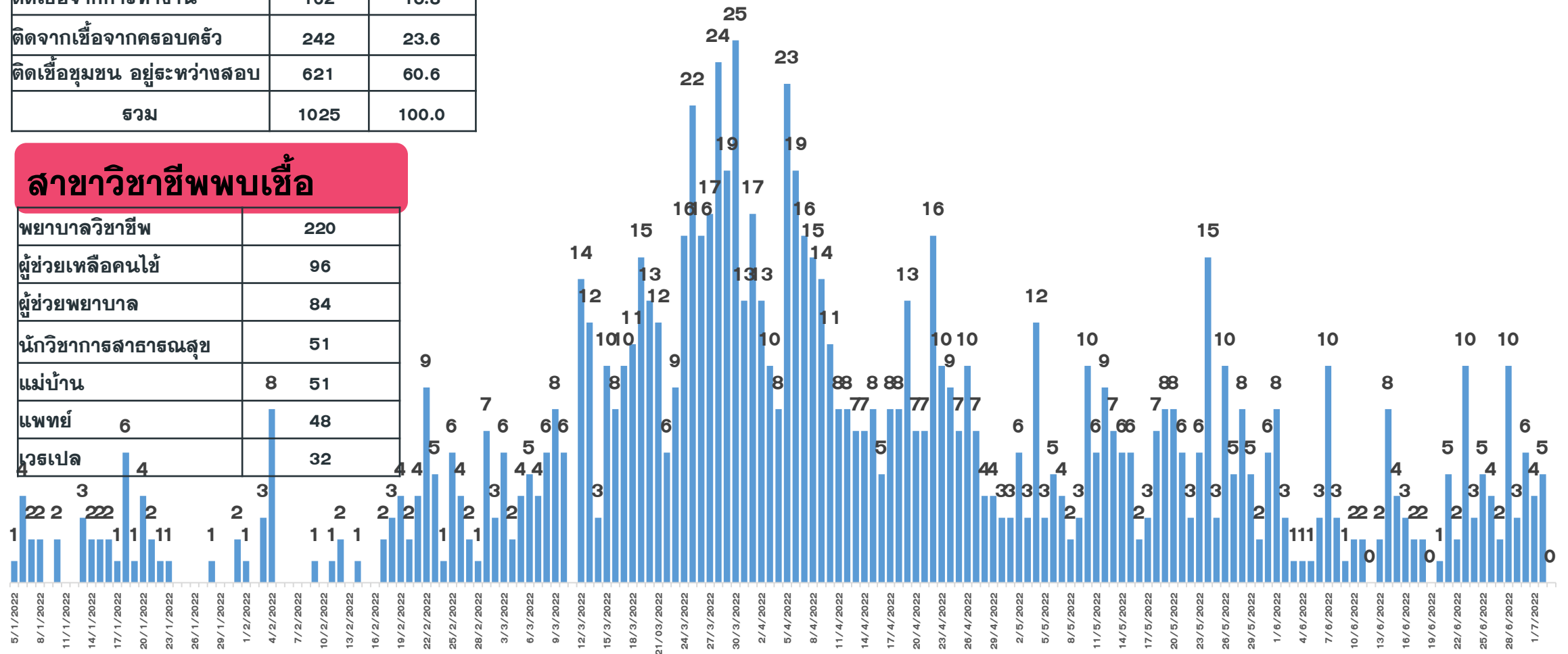
ประเภทการติดเชื้อ

ติดเชื้อจากการทำงาน	162	15.8
ติดจากเชื้อจากครอบครัว	242	23.6
ติดเชื้อชุมชน อยู่ระหว่างสอบสวน	621	60.6
รวม	1025	100.0

สาขาวิชาชีพพบเชื้อ

พยาบาลวิชาชีพ	220
ผู้ช่วยเหลือคนไข้	96
ผู้ช่วยพยาบาล	84
นักวิชาการสาธารณสุข	51
แม่บ้าน	8
แพทย์	6
จรรยา	4
รวม	51

จำนวนราย



จำนวนผู้ป่วย COVID-19 กลุ่ม HCW จ.ประจวบคีรีขันธ์ ตามวันที่รายงาน

ข้อมูล 4 ก.ค.65

หน่วยงาน	ณ.สะสม ตั้งแต่ ม.ค.	จำนวนผู้ป่วย							
		27 มิ.ย.	28 มิ.ย.	29 มิ.ย.	30 มิ.ย.	1 ก.ค.	2 ก.ค.	3 ก.ค.	4 ก.ค.
รพ.หัวหิน	319		3	1	5	2	3		3
รพ.ปราณบุรี	74					1			1
รพ.สามร้อยยอด	67								
รพ.กุยบุรี	2								
รพ.ประจวบคีรีขันธ์	150			1					1
รพ.ทับสะแก	49		3		1		1		2
รพ.บางสะพาน	104	2	4	1		1	1		2
รพ.บางสะพานน้อย	39								
รพ.ค่ายระนอง	6								
รพ.กรุงเทพ-หัวหิน	66								
รพ.ซานเปาโล	33								
สสอ.	6								
รพ.สต.	95								
สสจ.	15								
รวม	1025	2	10	3	6	4	5	0	4



**สวมหน้ากาก
เมื่อไม่สบาย
หรือต้องไป
ที่แออัด**

การสวมหน้ากาก
ช่วยป้องกันโควิด
และโรคติดต่อ
ทางอากาศอื่นๆ
เช่น หวัด ไข้หวัดใหญ่
วัณโรค ไข้ฉี่หนู



เว้นได้ ให้เว้นระยะ

เพราะโรคทางเดินหายใจ
ส่วนใหญ่ติด
ต่อเมื่ออยู่ใกล้ชิดกัน



**ใช้ช้อนกลาง
เมื่อกินข้าว
ร่วมกับผู้อื่น**

ช่วยป้องกันโรคติดต่อ
ทางน้ำลาย เช่น
โควิด ไข้หวัด
ไวรัสตับอักเสบบี
โรคเริ่ม

โควิดยังอยู่ แต่เรา พร้อมไปต่อ ทำยังไงดี?



**ล้างมือ
ก่อนกินข้าว
เมื่อกลับถึงบ้าน**

เพราะบนมือมี
เชื้อโรคหลายพันชนิด
การล้างมือช่วย
ป้องกันโรคทางเดินหายใจ
และทางเดินอาหาร
เช่น โควิด ท้องร่วง
หวัด วัณโรค



**ตรวจเอทีเค
เมื่อรู้สึก
ผิดปกติ**

เช่น มีไข้ ไอ เจ็บคอ
หากติดเชื้อ
ควรแยกกักตัว
ตามคำแนะนำแพทย์



**ฉีดวัคซีนตาม
คำแนะนำแพทย์**

ไม่ว่าเข็มเริ่ม
หรือเข็มกระตุ้น
ช่วยลดความเสี่ยง
การป่วยรุนแรง
เมื่อติดเชื้อโควิด

