



ศูนย์ปฏิบัติการภาวะฉุกเฉินด้านการแพทย์และสาธารณสุข สำนักงานสาธารณสุขจังหวัดประจวบคีรีขันธ์ กรณี โรคติดเชื้อไวรัสโคโรนา 2019

ฉบับที่ 68 EOC ครั้งที่ 56 ประจำวันที่ 21 มีนาคม 2563 เวลา 09.30 น.

สถานการณ์ต่างประเทศ พบผู้ป่วยยืนยัน ใน 185 ประเทศ/

อาณาเขต/พื้นที่/1 เรือสำราญ ประเทศ/พื้นที่พบใหม่ 6 แห่ง ได้แก่

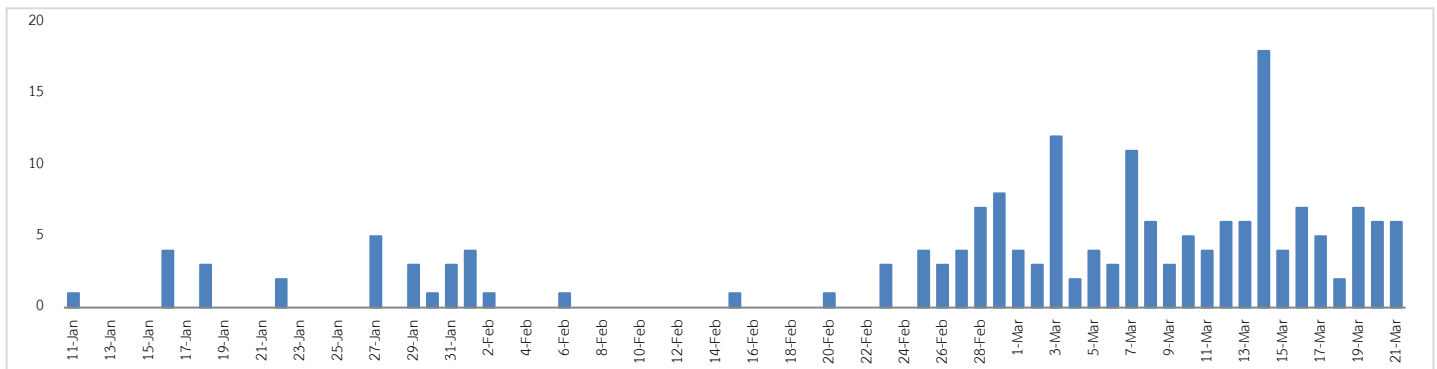
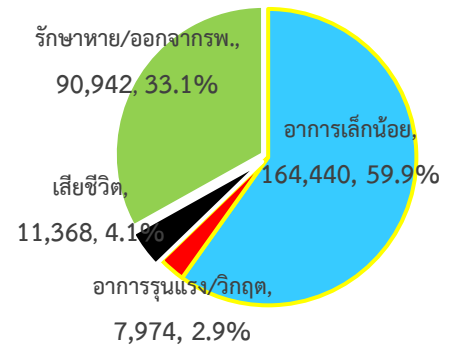
มาดากัสกา เฮติ แองโกลา กาบูเวร์ดี ปาปัวนิวกินี ซิมบับเว

พบผู้ป่วยทั่วโลก 274,724 ราย เสียชีวิต 11,368 ราย อัตราป่วยตายน้อยละ 4.1

รักษาหาย/ออกจาก รพ. 90,942 ราย ร้อยละ 33.1

ผู้ป่วยที่กำลังรักษา อาการเล็กน้อย 59.9 อาการรุนแรง/วิกฤติ ร้อยละ 2.9

แผนภูมิแสดงจำนวนประเทศใหม่ที่พบผู้ป่วยครั้งแรก รายวัน



ลำดับประเทศ ที่พบโรคติดเชื้อไวรัสโคโรนา 2019 สูงสุด ดังนี้

ประเทศ/อื่นๆ	รวมป่วย	ป่วยใหม่	รวมเสียชีวิต	%	เสียชีวิตใหม่	รักษาหาย	%	อาการรุนแรง	หมายเหตุ
จีน	80,967		3,248	4.0		71,150	87.9	2,136	พบผู้เสียชีวิตนอกประเทศจีน 71 ประเทศ จำนวน 8,120 ราย ประเทศที่มีผู้เสียชีวิตเกิน 50 ราย ได้แก่ อิตาลี 4,032 อิหร่าน 1,433 สเปน 1,093 ฝรั่งเศส 450 สหรัฐอเมริกา 249 สหราชอาณาจักร 177 เนเธอร์แลนด์ 106 เกาหลีใต้ 94 เยอรมัน 68 สวิตเซอร์แลนด์ 56 ประเทศ/พื้นที่พบผู้เสียชีวิตใหม่ ได้แก่ สหรัฐอาหรับเอมิเรตส์ อิสราเอล เซอร์เบีย คาบอง
อิตาลี	47,021	5,986	4,032	8.6	627	5,129	10.9	2,655	
สเปน	21,510	3,433	1,093	5.1	262	1,588	7.4	939	
เยอรมัน	19,848	4,528	68	0.3	24	180	0.9	2	
อิหร่าน	19,644	1,237	1,433	7.3	149	6,745	34.3		
สหรัฐอเมริกา	19,195	5,406	249	1.3	42	147	0.8	64	
ฝรั่งเศส	12,612	1,617	450	3.6	78	1,587	12.6	1,297	
เกาหลีใต้	8,652	87	94	1.1	3	2,233	25.8	59	
สวิตเซอร์แลนด์	5,407	1,185	56	1.0	13	15	0.3		
สหราชอาณาจักร	3,983	714	177	4.4	33	65	1.6	20	
เนเธอร์แลนด์	2,994	534	106	3.5	30	2	0.1	210	
ออสเตรเลีย	2,649	470	6	0.2		9	0.3	14	
เบลเยียม	2,257	462	37	1.6	16	204	9.0	164	

นอร์เวย์	1,950	160	7	0.4		1	0.1	27
สวีเดน	1,639	200	16	1.0	5	16	1.0	21
เดนมาร์ก	1,255	104	9	0.7	3	1	0.1	37
แคนาดา	1,077	204	12	1.1		14	1.3	1
มาเลเซีย	1,030	130	3	0.3	1	87	8.4	26
โปรตุเกส	1,020	234	6	0.6	2	5	0.5	26
ญี่ปุ่น	963	20	33	3.4		215	22.3	50
41. ไทย	322	50	1	0.3		42	13.0	1

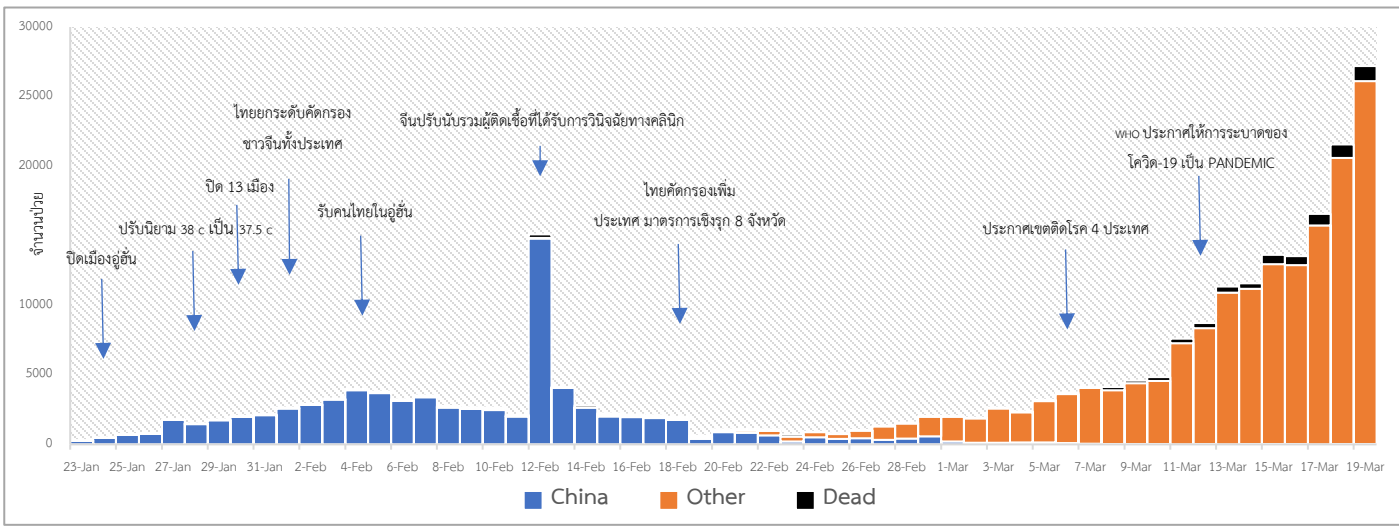
■ พื้นที่ประกาศเขตติดโรค
■ พื้นที่ระบอบต่อเนื่อง

เขตติดโรคติดต่ออันตรายกรณี COVID-19 (ตามประกาศกระทรวงสาธารณสุขวันที่ 5 มีนาคม 2563)
1.สาธารณรัฐประชาชนจีน (รวมถึงเขตบริหารพิเศษมาเก๊า และ เขตบริหารพิเศษฮ่องกง)
2.เกาหลีใต้ 3.สาธารณรัฐอิตาลี 4.สาธารณรัฐอิสลามอิหร่าน

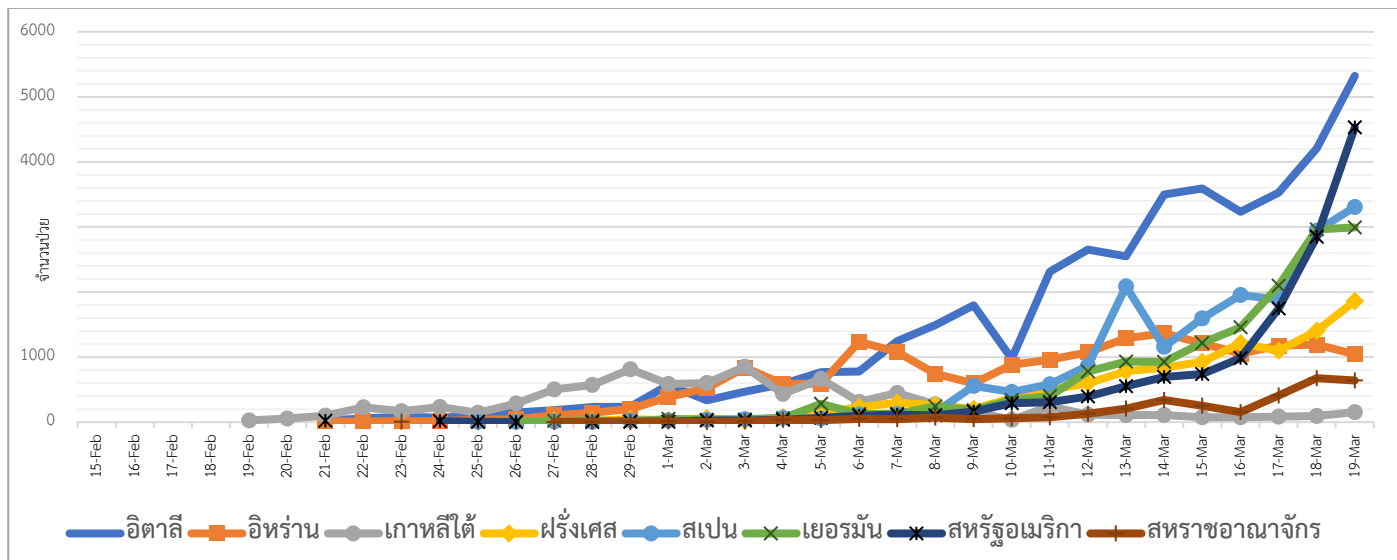
พื้นที่ที่มีการระบาดอย่างต่อเนื่อง และควรหลีกเลี่ยงการเดินทาง (ข้อมูล ณ วันที่ 13 มีนาคม 2563 เวลา 09.00 น.)
1.เยอรมัน 2.ฝรั่งเศส 3.ญี่ปุ่น(รายชื่อตาราง 1) 4.สเปน
5.สหรัฐอเมริกา 6.สวิสเซอร์แลนด์ 7.นอร์เวย์ 8.เดนมาร์ก 9.เนเธอร์แลนด์ 10.สวีเดน 11.อังกฤษ
พื้นที่ตัดออกจากการเฝ้าระวัง ใต้หวัน สิงคโปร์



แนวโน้มจำนวนผู้ป่วย ผู้เสียชีวิตโรคติดเชื้อไวรัสโคโรนา 2019 ประเทศจีน และ นอกประเทศจีน



แนวโน้มจำนวนผู้ป่วยใหม่รายวัน โรคติดเชื้อไวรัสโคโรนา 2019 นอกประเทศจีน



ประเด็นข่าวที่น่าสนใจ ณ วันที่ 20 มีนาคม 2563

สหรัฐอเมริกา : ผู้ว่าการรัฐแคลิฟอร์เนียซึ่งมีประชากรมากที่สุดในสหรัฐ คือประมาณ 40 ล้านคน และมีมูลค่าทางเศรษฐกิจสูงสุดในประเทศ ประกาศมาตรการ "ปิดทั้งรัฐ" ห้ามประชาชนออกนอกบ้านเรือน เพื่อยับยั้งการแพร่ระบาดของเชื้อไวรัสโคโรนา ที่ในประเทศมีผู้เสียชีวิตมากกว่า 200 คนแล้ว คำสั่ง "ห้ามออกนอกเคหสถาน" โดยมีผลบังคับใช้ทันที "จนกว่าจะมีการเปลี่ยนแปลง" ทั้งนี้ นิวซอมกล่าวว่ายกระดับมาตรการควบคุมการเคลื่อนไหวของประชาชน เกี่ยวข้องกับรายงานวิจัยหลายชิ้นซึ่งคาดการณ์ว่า 56% ของผู้ที่อาศัยในรัฐแคลิฟอร์เนีย หรือคิดเป็นประมาณ 25 ล้านคน จะติดเชื้อไวรัสโคโรนาสายพันธุ์ใหม่ "โควิด-19" ความเคลื่อนไหวดังกล่าวส่งผลให้รัฐแคลิฟอร์เนียถือเป็นรัฐแรกของสหรัฐที่ประกาศมาตรการ "ปิดทั้งรัฐ" ด้วยเหตุผลด้านสาธารณสุขจากโรคโควิด-19 ซึ่งในสหรัฐมีผู้ป่วยสะสมอย่างน้อย 14,321 คน แม้รักษาหายแล้ว 121 คน แต่เสียชีวิตอย่างน้อย 218 คน โดยรัฐแคลิฟอร์เนียเป็นหนึ่งในพื้นที่ได้รับผลกระทบมากที่สุด มีผู้ป่วยสะสมอย่างน้อย 1,047 คน รักษาหายแล้ว 6 คน แต่เสียชีวิตแล้ว 19 คน

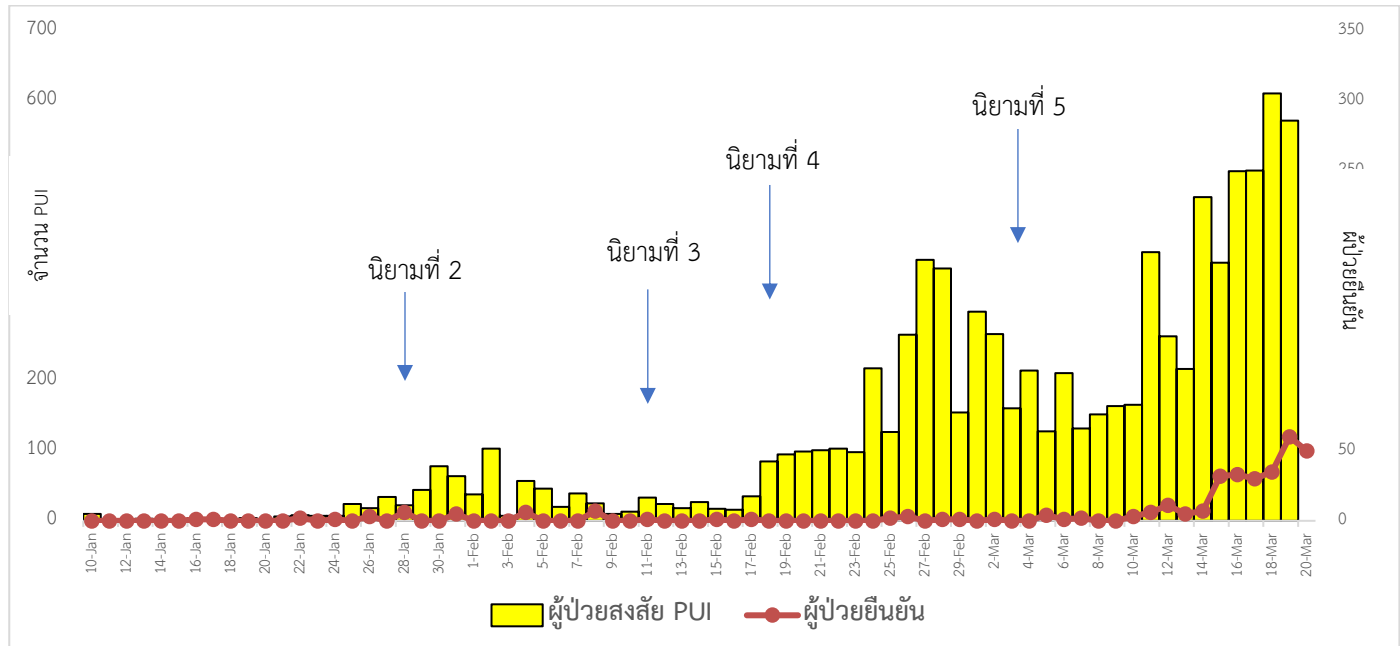
อิตาลี : สมาคมผู้ประกอบวิชาชีพแพทย์แห่งชาติอิตาลีเผยว่า ล่าสุดมีแพทย์เสียชีวิตเพิ่มอีก 5 ราย โดยทั้ง 5 รายอายุระหว่าง 62-73 ปี บางรายเป็นแพทย์เกษียณอายุแล้วและกลับมาช่วยรักษาคนในชุมชน รวมแล้วมีแพทย์เสียชีวิตทั้งหมด 13 ราย นอกจากนี้ ยังมีแพทย์อีก 2,692 ราย หรือคิดเป็น 8.3% ของผู้ติดเชื้อทั่วประเทศ และ 0.3% ของเจ้าหน้าที่สาธารณสุขติดเชื้อโคโรนาไวรัส ทำให้เจ้าหน้าที่กลุ่มนี้ต้องหยุดปฏิบัติหน้าที่ชั่วคราวในยามที่ประเทศกำลังต้องการแพทย์มากที่สุด

จำนวนผู้เสียชีวิตจากโควิด-19 ในอิตาลีในวันศุกร์(20มี.ค.) อยู่ที่ 627 คน ส่งผลให้ยอดผู้เสียชีวิตรวมเพิ่มเป็น 4,032 คนและตัวเลขผู้ติดเชื้อโดยรวมอยู่ที่ 47,021 คน สถิติมีผู้เสียชีวิตมากสุดในวันเดียวก่อนหน้านี้ ได้แก่เมื่อวันพุธ(18 มี.ค.) ที่ผ่านมา โดยพบผู้เสียชีวิตทั้งสิ้น 475 คน เวลานี้ชาติที่มีพลเมืองมากกว่า 60 ล้านคน มีผู้เสียชีวิตคิดเป็น 36.6% ของผู้เสียชีวิตจากโควิด-19 ทั้งหมดบนโลกใบนี้ โดยแค่ 3 วันที่ผ่านมา ในอิตาลีต้องพบเห็นคนตายจากไวรัสโคโรนาสายพันธุ์ใหม่มากกว่า 1,500 คน

การที่สังคมอิตาลีกำลังเข้าสู่การเป็นสังคมผู้สูงอายุ เป็นหนึ่งในสาเหตุสำคัญที่ทำให้ยอดผู้ป่วยและผู้เสียชีวิตในอิตาลีพุ่งทะยานขึ้นอย่างรวดเร็ว สอดคล้องกับข้อมูลของเว็บไซต์ worldometers ที่พบว่าในบรรดาผู้เสียชีวิตทั่วโลก ผู้ติดเชื้อคนชราซึ่งมีอายุมากกว่า 80 ปีขึ้นไปมีอัตราการเสียชีวิตสูงที่สุดถึง 14.8% รองลงมาคือผู้ติดเชื้ออายุ 70-19 ปี เสียชีวิต 8.0%

ไทย : ดร.นฤมล ภิญโญสินวัฒน์ โฆษกประจำสำนักนายกรัฐมนตรี แถลงที่ศูนย์แถลงข่าวศูนย์ข้อมูล COVID-19 ทำเนียบรัฐบาลย้ำ ถึงมาตรการการลดการเดินทาง ส่วนการที่รัฐบาลยังไม่ใช้คำว่าปิดประเทศ หรือปิดเมือง ปิดกรุงเทพนั้นความจริงแล้ว มาตรการก็คล้ายกับการปิดประเทศ “หากมีการประกาศผลที่เกิดขึ้น คนก็แห่ออกมาและเดินทางทันทีก่อนถึงเส้นที่ขีดว่าจะปิด เชื้อก็จะออกจากกทม.อย่างรวดเร็ว ดังนั้นจึงยังเลือกใช้ในการควบคุมเชื้อด้วยการปิดสถานที่และสร้างการรับรู้กับประชาชน โดยนายกฯฝากย้ำขอความร่วมมือในการลดการเดินทางออกจากพื้นที่ เป็นการหยุดเชื้อเพื่อชาติ”ดร.นฤมล กล่าว

สถานการณ์การคัดกรองผู้ป่วยสงสัยโรคติดเชื้อไวรัสโคโรนา 2019 ในประเทศไทย ตามอาการ



วันที่ 19 มีนาคม 2563 ณ เวลา 18.00 น. พบผู้ป่วยที่มีอาการตามนิยามเฝ้าระวังโรครายใหม่ จำนวน 572 ราย ดังตาราง

สถานการณ์	ผู้ป่วย PUI สะสม
จำนวนผู้ป่วยที่มีอาการเข้าได้ตามนิยาม <ul style="list-style-type: none"> คัดกรองพบที่สนามบิน คัดกรองที่ท่าเรือ เข้ารับการรักษาที่โรงพยาบาลด้วยตนเอง (รพ.เอกชน 3,561 ราย รพ.รัฐ 4,755 ราย) รับแจ้งจากโรงแรม ศูนย์เอร์ราวิ้น มหาวิทยาลัยและมัคคุเทศก์และอู่ตะเภา 	8,729
จำนวนผู้ป่วยที่มีอาการเข้าได้ตามนิยาม <ul style="list-style-type: none"> พักรักษาตัวเป็นผู้ป่วยใน (รพ. เอกชน 1,525 ราย รพ.รัฐ 1,800 ราย) อาการดีขึ้นและออกจากโรงพยาบาลแล้ว สังเกตอาการที่แผนกผู้ป่วยนอกและที่บ้าน 	8,729
<ul style="list-style-type: none"> จำนวนผู้ป่วยยืนยัน (20 มี.ค.63) <ul style="list-style-type: none"> หายป่วยและแพทย์อนุญาตให้ออกจากโรงพยาบาล อยู่ระหว่างการรักษาพยาบาล เสียชีวิต ผู้ป่วยยืนยันที่มีอาการรุนแรง 	322
	43
	278
	1
	3

มีผู้ป่วยกลับบ้านได้ 1 ราย เป็นชายชาวฝรั่งเศส อายุ 36 ปี จากสถาบันโรคทรวงอก และมีผู้ป่วยยืนยันเพิ่ม 50 ราย แบ่งเป็น 2 กลุ่มดังนี้

กลุ่มที่ 1 ผู้ป่วยที่มีประวัติสัมผัสกับผู้ป่วย หรือเกี่ยวข้องกับสถานที่ที่พบผู้ป่วยก่อนหน้านี้ จำนวน 41 ราย ได้แก่ สนามมวย 18 ราย ,สถานบันเทิง 5 ราย ,สัมผัสกับผู้ป่วยที่มีรายงานมาแล้ว 12 ราย และกลุ่มที่เข้าร่วมพิธีทางศาสนาในประเทศมาเลเซีย 6 ราย

กลุ่มที่ 2 ผู้ป่วยรายใหม่ จำนวน 9 ราย ได้แก่ กลุ่มเดินทางกลับจากต่างประเทศ 4 ราย,กลุ่มที่ทำงานหรืออาศัยในสถานที่แออัดต้องใกล้ชิดคนจำนวนมากหรือเกี่ยวข้องกับชาวต่างชาติ 2 ราย และรอผลสอบสวนโรคเพิ่มเติม 3 ราย

นอกจากนี้ ยังมีกลุ่มสนามมวยและกลุ่มที่เข้าร่วมพิธีทางศาสนาในประเทศมาเลเซีย ได้ผลการตรวจทางห้องปฏิบัติการแล้ว แต่ยังไม่รอผลสอบสวนโรคเพิ่มเติม อีก 118 ราย ทำให้ขณะนี้พบผู้ป่วยกระจายไปใน 24 จังหวัดทั่วประเทศ พบผู้ป่วยมากที่สุดที่ กรุงเทพมหานคร รองลงมา สมุทรปราการ, เชียงใหม่, ปัตตานี

โดยสรุปวันนี้ มีผู้ป่วยกลับบ้านแล้ว 43 ราย ยังรักษาในโรงพยาบาล 278 ราย อาการหนัก 3 ราย เสียชีวิต 1 ราย รวมสะสม 322 ราย

ทั้งนี้ กระทรวงสาธารณสุขยังพบผู้ป่วยซึ่งเป็นผู้สัมผัสกับกลุ่มสนามมวย และกลุ่มสถานบันเทิงอย่างต่อเนื่อง คาดว่ามีผู้สัมผัสจำนวนหลายคน อาจจะเริ่มทยอยป่วยภายใน 14 วัน ที่สำคัญกลุ่มผู้ป่วยเหล่านี้ที่ไม่กักกันตัวเองดีพอจะนำเชื้อไปติดบุคคลอื่นรอบข้างอีกเป็นจำนวนมาก เป็นการเพิ่มผู้สัมผัสเสี่ยงสูงอีกรุ่นหนึ่ง (Generation) และต้องเฝ้าระวังกลุ่มนี้ไปอีก 14 วัน และจะเกิดการถ่ายทอดเชื้อจากรุ่นสู่รุ่น ขยายเป็นวงกว้าง จากการไม่ปฏิบัติตามคำแนะนำของกระทรวงสาธารณสุข

ผลงานการคัดกรองผู้ป่วยสงสัยโรคติดเชื้อไวรัสโคโรนา 2019 ในจังหวัดประจวบคีรีขันธ์

1.การคัดกรองผู้โดยสารด่านสนามบินหัวหิน อ.หัวหิน จ.ประจวบคีรีขันธ์

วันที่	จำนวนผู้โดยสาร	เดินทางมาจากพื้นที่ติดโรค/พื้นที่ระบาด	จำนวนที่ได้รับการคัดกรอง	ผู้มีอาการตามนิยาม
5 ม.ค.-19 มี.ค. 2563	4,832	36	4,832	0
19 มี.ค.2563	0	0	0	0
รวม	4,832	36	4,832	0

จำนวนคัดกรอง ตั้งแต่วันที่ 5 มกราคม-19 มีนาคม 2563 จำนวนผู้โดยสารทั้งสิ้น 4,832 คน เป็นชาวจีน 32 คน ญี่ปุ่น 2 คน เยอรมัน 1 คน อิตาลี 1 ไม่พบผู้มีอาการเข้านิยามการเฝ้าระวัง

2.การคัดกรองผู้เดินทางเข้าประเทศที่จุดผ่อนปรนพิเศษชายแดนไทย-พม่า ช่องทางด่านสิงขร อ.เมือง จ.ประจวบคีรีขันธ์

จำนวนคัดกรองวันที่ 20 มีนาคม 2563 ผู้เดินทางเข้าประเทศเป็นชาวไทย 51 ราย ชาวพม่า 321 ราย รวม 372 ราย ไม่พบผู้มีอาการเข้านิยาม

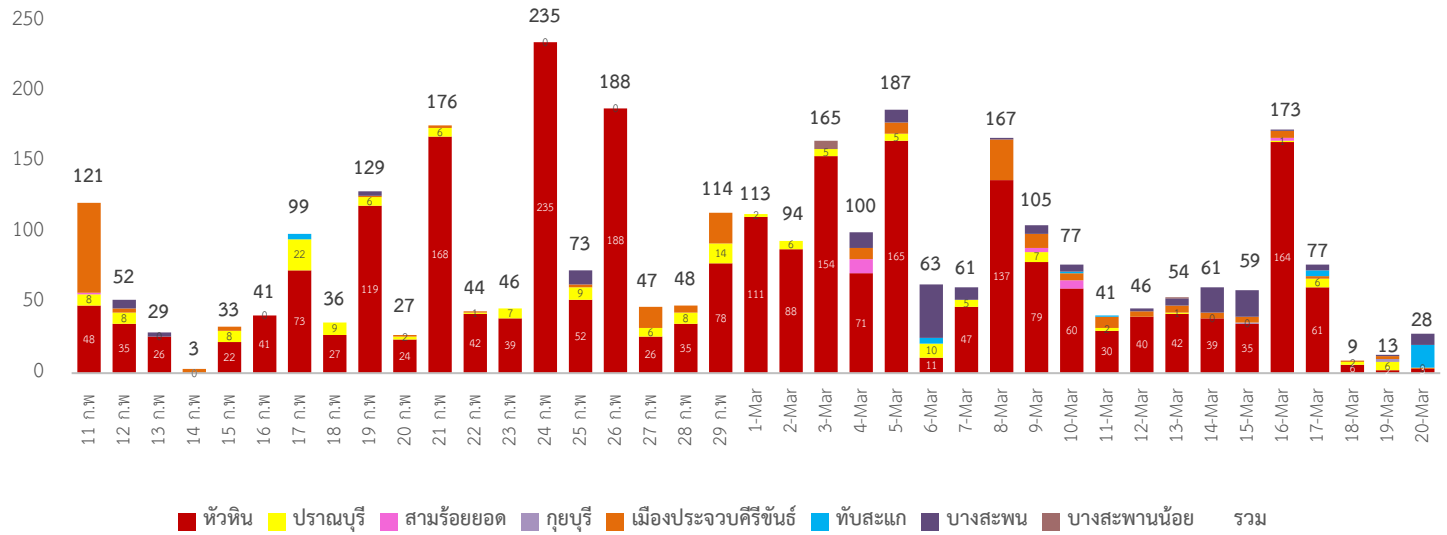
ตั้งแต่วันที่ 1 กุมภาพันธ์ – 20 มีนาคม 2563 จำนวนคัดกรองสะสม เป็นชาวไทย 1,000 คน ชาวพม่า 6,681 คน รวม 7,681คน

3.การคัดกรองท่าเรือบางสะพาน

จำนวนคัดกรองวันที่ 16 มีนาคม 2563 คัดกรอง 56 ราย ไม่พบผู้เดินทางมาจากประเทศเสี่ยง ไม่พบผู้มีอาการเข้านิยาม ตั้งแต่วันที่ 31 มกราคม ถึง 16 มีนาคม 2563 คัดกรอง 2,164 คน ชาวจีน 165 คน ฟิลิปปินส์ 4 ราย ไม่พบผู้เข้านิยามเฝ้าระวัง

กิจกรรมการเฝ้าระวัง ค้นหาผู้ป่วยสงสัยโรคติดเชื้อไวรัสโคโรนา 2019 ในพื้นที่

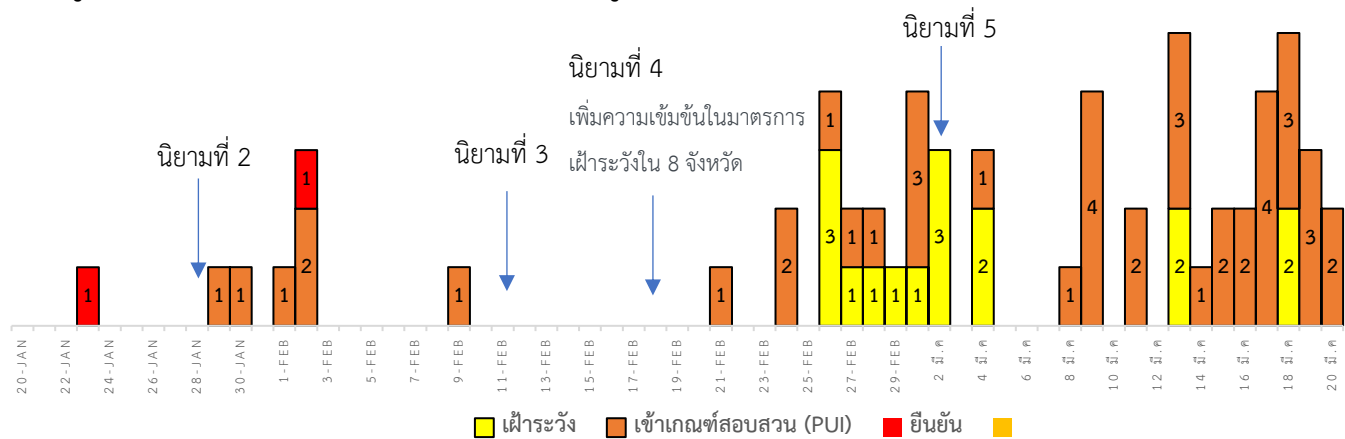
จำนวนคัดกรองนักท่องเที่ยวต่างชาติจากพื้นที่ระบาด ที่เดินทางเข้ามาพักในจังหวัดประจวบคีรีขันธ์ ตั้งแต่วันที่ 11 กุมภาพันธ์- 18 มีนาคม 2563 จำนวน 3,253 ราย ไม่พบผู้มีอาการเข้าตามนิยามเฝ้าระวัง



ผลงานการติดตามแยกกัก คุ่มไว้สังเกต ผู้เดินทางมาจากประเทศที่ต้องเฝ้าระวังรายอำเภอ ตั้งแต่ 9 มี.ค.- ปัจจุบัน

อำเภอ	ผู้เดินทางมาจากประเทศเฝ้าระวังใหม่				อยู่ระหว่างติดตาม ใหม่+เก่า				จบการติดตาม				ผู้มีอาการตามนิยามเฝ้าระวัง
	แรงงานไทยในเกาหลีใต้	พื้นที่เขตติดโรค	พื้นที่ระบาด	รวม	แรงงานไทยในเกาหลีใต้	พื้นที่เขตติดโรค	พื้นที่ระบาด	รวม	แรงงานไทยในเกาหลีใต้	พื้นที่เขตติดโรค	พื้นที่ระบาด	รวม	
หัวหิน			3	3	3	2	21	26	0	324	107	431	2
ปราณบุรี						3	4	7	0	10	10	20	0
สามร้อยยอด								0	0	13	4	17	0
กุยบุรี							3	3	0	2	1	3	0
เมือง			1	1			6	6	0	32	26	58	0
ทับสะแก			16	16			18	18	0	2	7	9	0
บางสะพาน		4	4	8		4	22	26	0	4	71	75	0
บางพานน้อย							1	1	0				0
รวม	0	4	24	28	3	9	75	87	0	387	226	613	2

จำนวนผู้ป่วยเฝ้าระวัง เข้าเกณฑ์สอบสวน (PUI) และ ผู้ป่วยยืนยันโรคติดเชื้อไวรัสโคโรนา 2019 จังหวัดประจวบคีรีขันธ์



การรับแจ้งผู้ป่วยที่ต้องเฝ้าระวังประจำวัน ที่ 20 มีนาคม 2563 จำนวน 2 ราย

อำเภอหัวหิน

เพศหญิง อายุ 26 ปี สัญชาติไทย บุคลากรสาธารณสุข ผู้ช่วยแพทย์ตรวจรักษาผู้ป่วย อาการ ใช้ 38.4 ปวดศีรษะ
หนาวสั่น รอผลตรวจ

อำเภอบางสะพานน้อย

เพศหญิง อายุ 34 ปี สัญชาติไทย บุคลากรทางการแพทย์ ใช้ 37.7 สัมผัสตำรวจที่เดินทางมาทำคดี รอผลตรวจ

สรุปจำนวนผู้ป่วยสงสัย/ยืนยันโรคติดเชื้อไวรัสโคโรนา 2019 ในจังหวัดประจวบคีรีขันธ์

ผู้ป่วยเข้าเกณฑ์สอบสวนโรค/ยืนยัน			รักษาหาย/ออกจากรพ.	รักษาอยู่	เสียชีวิต
45 ราย					
ผลการตรวจทางห้องปฏิบัติการ					
พบเชื้อ	ไม่พบเชื้อ	รอผล	40	5	0
2	38	5			

มาตรการภายในจังหวัดประจวบคีรีขันธ์

1. ทุกโรงพยาบาล/โรงพยาบาลส่งเสริมสุขภาพตำบล จัดทำป้ายคัดกรองไว้ที่ OPD/ ER ทั้งในเวลาและนอกเวลา
2. ทุกโรงพยาบาลกำหนดเส้นทางเคลื่อนย้ายผู้ป่วยที่เข้าเกณฑ์สอบสวนโรคและข้อมการเคลื่อนย้ายผู้ป่วย
3. กำหนดห้องแยกผู้ป่วย(ห้องพิเศษ) และเตรียม Cohort Ward
4. กำหนดทีมงาน/ ฝึกซ้อมการใส่ชุด PPE และการทำลายเชื้อ
 - ทีมแพทย์รักษา
 - ทีมพยาบาล
 - ทีม Lab
 - ทีมสอบสวนโรค
 - ทีมทำความสะอาด
 - ทีม IC ที่คอยกำกับ
5. จัดเตรียมยา เวชภัณฑ์ และทรัพยากร ให้เหมาะสมและเพียงพอ
6. หากพบผู้ที่เข้าเกณฑ์การสอบสวนโรคให้รักษาไว้ที่ รพ.นั้นๆ

7. ถ้าผู้ป่วย มีอาการหนักขึ้น ให้ส่งต่อตามระบบเดิม โดยต้องรับรักษาภายในจังหวัด ถ้าจะออกนอกจังหวัดจะอยู่ในความรับผิดชอบของ เขตสุขภาพที่ 5/ กระทรวงสาธารณสุข
8. สำนักงานสาธารณสุขจังหวัดประจวบคีรีขันธ์ พัฒนาคู่มือ CDCU การใช้ PPE, การทำลายเชื้อ, การสอบสวน, เก็บตัวอย่าง
9. ประชาสัมพันธ์เชิงรุกและการให้ข้อมูลแก่สาธารณะ
 - ให้ประชาชนมีการสวมใส่หน้ากากอนามัยชนิดกระดาษหรือผ้า ในกรณีเข้าไปที่มีคนจำนวนมาก ได้แก่ ตลาด ห้างสรรพสินค้า โรงภาพยนตร์ โรงพยาบาล รถตู้ รถแท็กซี่ เครื่องบิน เป็นต้น
 - การกำจัดหน้ากากอนามัย สำหรับประชาชนให้ใส่ในถุงพลาสติกมัดปากถุงให้แน่นแล้วนำไปให้รพ.สต.ในพื้นที่กำจัดที่เตาเผาขยะติดเชื้อ สำหรับหน่วยงาน ให้มีถังขยะติดเชื้อเพื่อทิ้งหน้ากากอนามัยที่ใช้แล้ว
 - ล้างมือด้วยสบู่บ่อยๆหรือ 70% แอลกอฮอล์แฮนด์เจล
 - กินร้อน ช้อนกลาง ใช้ของใช้ส่วนตัว ไม่ใช้ร่วมกับคนอื่น รวมทั้งคนในบ้านด้วยกัน
 - จัดทำและให้ข้อมูลวิทยุ, สื่อสาธารณะต่างๆ ตามระบบการสื่อสารของกระทรวงสาธารณสุข

ทีมตระหนักรู้สถานการณ์จังหวัดประจวบคีรีขันธ์