



ศูนย์ปฏิบัติการภาวะฉุกเฉินด้านการแพทย์และสาธารณสุข สำนักงานสาธารณสุขจังหวัดพระนครศรีอยุธยา กรณี โรคติดเชื้อไวรัสโคโรนา 2019

ฉบับที่ 873 EOC ครั้งที่ 433 วันที่ 11 กรกฎาคม 2565

VUCA



V

Vaccine

ฉีดวัคซีนเพิ่มภูมิคุ้มกัน
ลดป่วยหนัก ลดเสียชีวิต



U

**Universal
Prevention**

ป้องกันตนเองกับทุกคน
ทุกที่ ทุกเวลา



C

**COVID
Free Setting**

สถานที่ปลอดภัย
ผู้ให้บริการฉีดวัคซีนครบ
ตรวจ ATK ประจำ



A

**Antigen
Test Kit**

ตรวจด้วย ATK เมื่อมีความเสี่ยง
หรือมีอาการคล้ายไข้หวัด



รายงานสถานการณ์ COVID-19 ประจวบคีรีขันธ์

ประจวบคีรีขันธ์ ตั้งแต่ 1 ม.ค.-11 ก.ค.2565

รายใหม่วันนี้

+1

ผู้ป่วยยืนยันสะสม

23,972

รักษาหาย/ออกจากรพ.

23,811

+20 (99.3%)

เสียชีวิต

106⁽⁺¹⁾

(0.12%) จาก PCR+ATK

ผลงานการฉีดวัคซีน



รวมฉีดเพิ่ม +154 โดส

รวมฉีดแล้ว 1,081,173 โดส

ระบบเฝ้าระวังฯ

1

ระบบเฝ้าระวังและ

บริการสะสม **23,604**

เรือนจำ

0

เรือนจำสะสม

17

หลบหนีเข้าเมือง

0

หลบหนีเข้าเมืองสะสม

217

ติดจากต่างประเทศ

0

ติดจากต่างประเทศสะสม

134



การใช้เตียงรักษาผู้ป่วยใน รพ.

ทั้งหมด

ไข้ไป

คงเหลือ

อัตราครองเตียง

183

55

128

30.1

ระดับเตียงตามความรุนแรงของโรค

ตาย

ระดับ **1**

(ไม่มีอาการ/อาการเล็กน้อย)

22

ระดับ **1**

(อาการปานกลาง)

23

ระดับ **2.1**

(ใช้ oxygen low flow)

4

อัตราครองเตียงระดับ 2-3

ระดับ **2.2**

(ใช้ oxygen high flow)

4

12.8%

ระดับ **3**

(ใส่ท่อ & เครื่องช่วยหายใจ)

2

จำนวนผู้ป่วยยืนยันสะสมตั้งแต่ปี 2563

ป่วย

44,684

รักษาหาย

43,897

เสียชีวิต

225

ตรวจ ATK พบเชื้อวันนี้

97

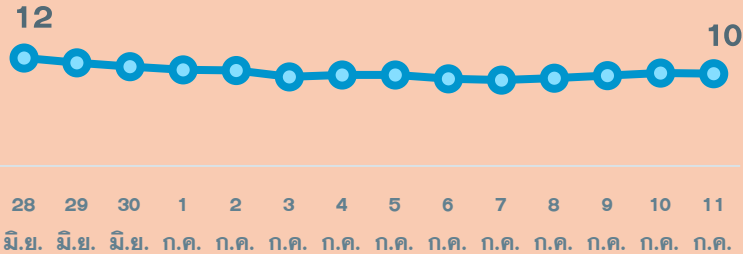
จำนวนผู้ป่วยเข้าข่ายสะสม

65,980

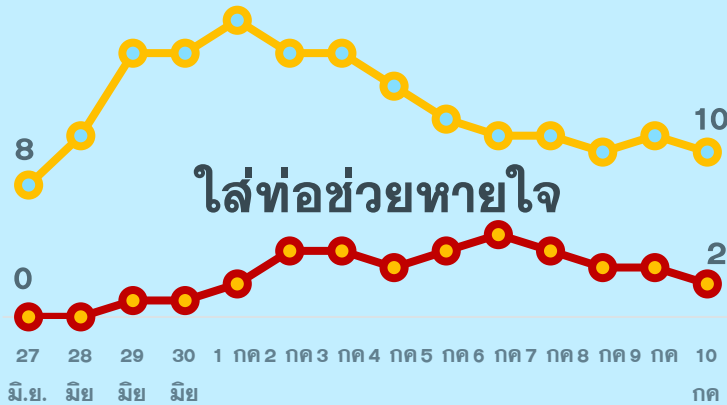
สถานการณ์ COVID-19 จ.ประจวบคีรีขันธ์

ผู้ติดเชื้อ ผู้ป่วยปอดอักเสบ ผู้ป่วยใส่ท่อหายใจ และผู้เสียชีวิต

ผู้ติดเชื้อรายวัน (เฉลี่ย 14 วัน)



ผู้ป่วยปอดอักเสบ (ใช้ oxygen)



*จำนวนผู้ป่วยปอดอักเสบและใส่ท่อช่วยหายใจที่รักษาอยู่



ผู้ป่วยเสียชีวิตจาก COVID



*รายงานตามวันที่เสียชีวิต

สรุปข้อมูลผู้เสียชีวิต COVID-19 ของ จ.ประจวบคีรีขันธ์ ตั้งแต่ 1 ม.ค.65

ลักษณะทางระบาดวิทยาผู้เสียชีวิต จำนวน 106 ราย (เสียชีวิตก่อนได้รับการรักษาในโรงพยาบาล 19 ราย)

เพศ  
 51 ราย 55 ราย

อายุ

อายุสูงสุด	102 ปี
อายุน้อยสุด	1 ปี
อายุเฉลี่ย	75.8 ปี
ค่ากลาง	80 ปี

กลุ่มอายุ 81-90 ปี เสียชีวิตมากที่สุด 37 ราย

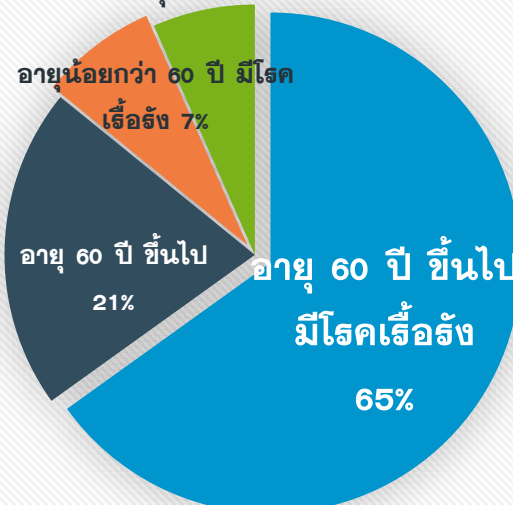
ที่อยู่ผู้เสียชีวิต

หัวหิน	34 (+1)
ปราณบุรี	14
สามร้อยยอด	4
กุยบุรี	
เมือง	22
ทับสะแก	12
บางสะพาน	16
บางสะพานน้อย	4

สัญชาติ

ไทย	102 ราย
อังกฤษ	2 ราย
อเมริกัน	1 ราย
เมียนมา	1 ราย

โรคประจำตัว/ปัจจัยเสี่ยงต่อความรุนแรงของโรค



60 ปี+ มีโรคเรื้อรัง	60 ปี+ <60 ปี มีโรคเรื้อรัง	<60 ปี มีโรคเรื้อรัง
69(65%)	22(21%)	8(7%)

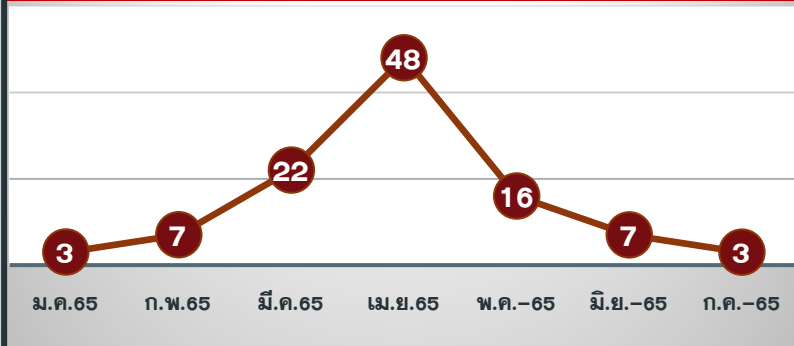
รวม 99 ราย ร้อยละ 93.4

โรคเรื้อรังที่พบ ไตเรื้อรัง(25) โรคหัวใจและหลอดเลือด(15) เบาหวาน(16) ปอดอุดกั้นเรื้อรัง(11) มะเร็ง(7) หลอดเลือดสมอง(3) อ้วนน้ำหนักเกิน(2)

ปัจจัยอื่นที่พบ ไม่มีประวัติโรคเรื้อรัง 12 พิกาททางสมอง 1 ต้มสุรา 1 สูบบุหรี่ 3 ตืดเตี้ยง 7 จิตเวช 1 SLE 1 TB 1

ค่ากลางระยะเวลา (วันที่ทราบผล-วันที่เสียชีวิต) 4 วัน
 นานสุด 29 วัน เสียชีวิตก่อนรักษา 19 ราย, 1-5 วัน 42 ราย,
 6-10 วัน 23 ราย, 11-15 วัน 15 ราย, มากกว่า 15 วัน 7 ราย

แนวโน้มจำนวนผู้เสียชีวิตรายเดือน



ปัจจัยเสี่ยงต่อการติดเชื้อ

สัมผัสญาติ/บุคคลในครอบครัว 43 ราย
 สัมผัสเพื่อน/ที่ทำงาน/พบ.พบเชื้อ 3 ราย
 เดินทางไปพื้นที่ชุมชนพื้นที่เสี่ยง 60 ราย

ประวัติการได้รับวัคซีน COVID-19
 ไม่ได้รับ 74 ราย ได้รับวัคซีน 32 ราย*

*ได้รับ 1 เข็ม 6 ราย
 *ได้รับ 2 เข็ม 21 ราย
 *ได้รับ 3 เข็ม 5 ราย

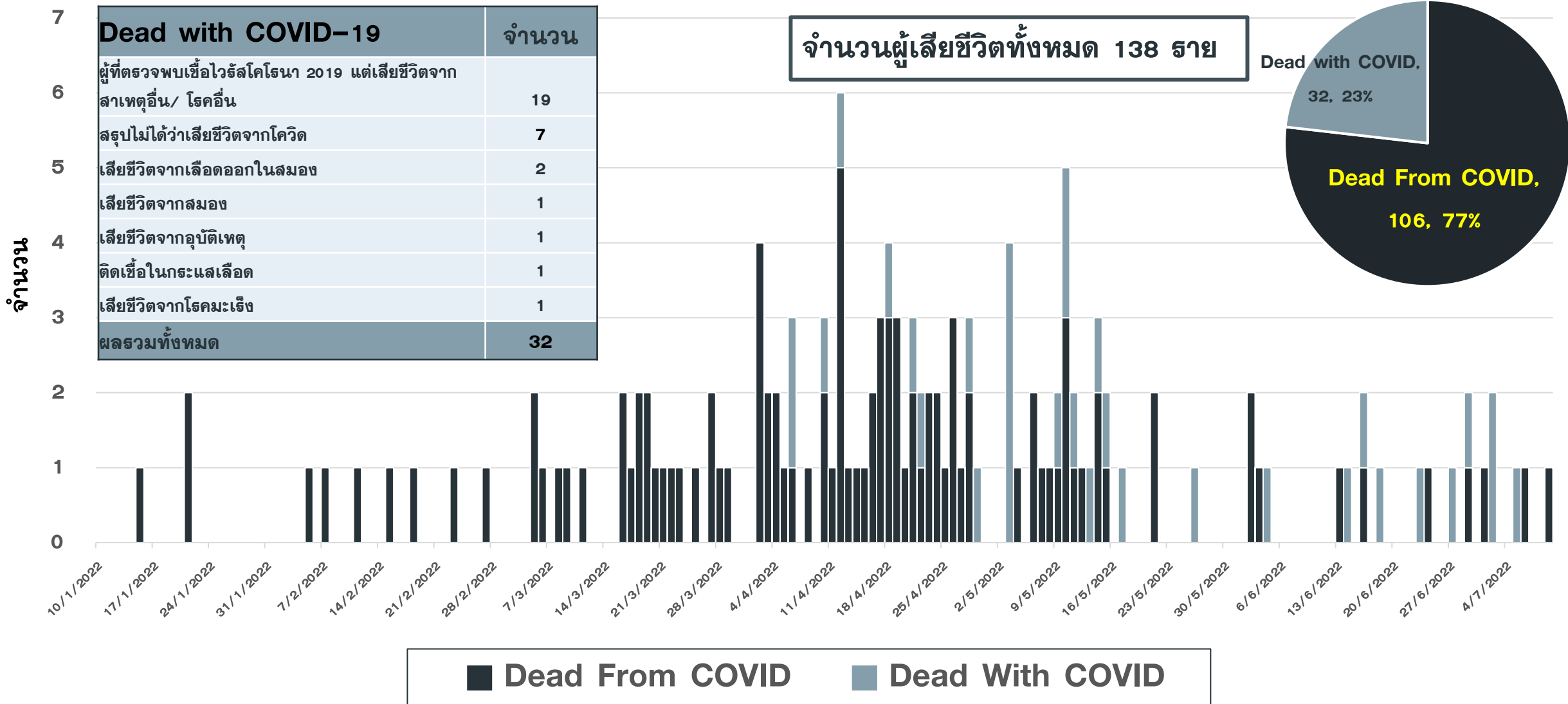
สรุปข้อมูลผู้เสียชีวิต COVID-19 เปรียบเทียบประสิทธิภาพได้รับวัคซีน

ข้อมูล 1 ม.ค.-10 ก.ค.65

ประวัติ วัคซีน	อายุมากกว่า 60 ปี มีโรคเรื้อรัง	อายุมากกว่า 60 ปี	อายุน้อยกว่า 60 ปี มีโรคเรื้อรัง	อายุน้อยกว่า 60 ปี	รวม	ร้อยละ
ไม่ได้รับ	48	18	3	5	74	69.8%
1 เข็ม	5	0	1	0	6	5.7%
2 เข็ม	12	4	4	1	21	19.8%
3 เข็ม	4	0	0	1	5	4.7%
รวม	69	22	8	7	106	100.0%

แนวโน้มผู้เสียชีวิต COVID-19 จำแนกสาเหตุการเสียชีวิต จ.ประจวบคีรีขันธ์

ตั้งแต่ 1 ม.ค.-10 ก.ค.2565





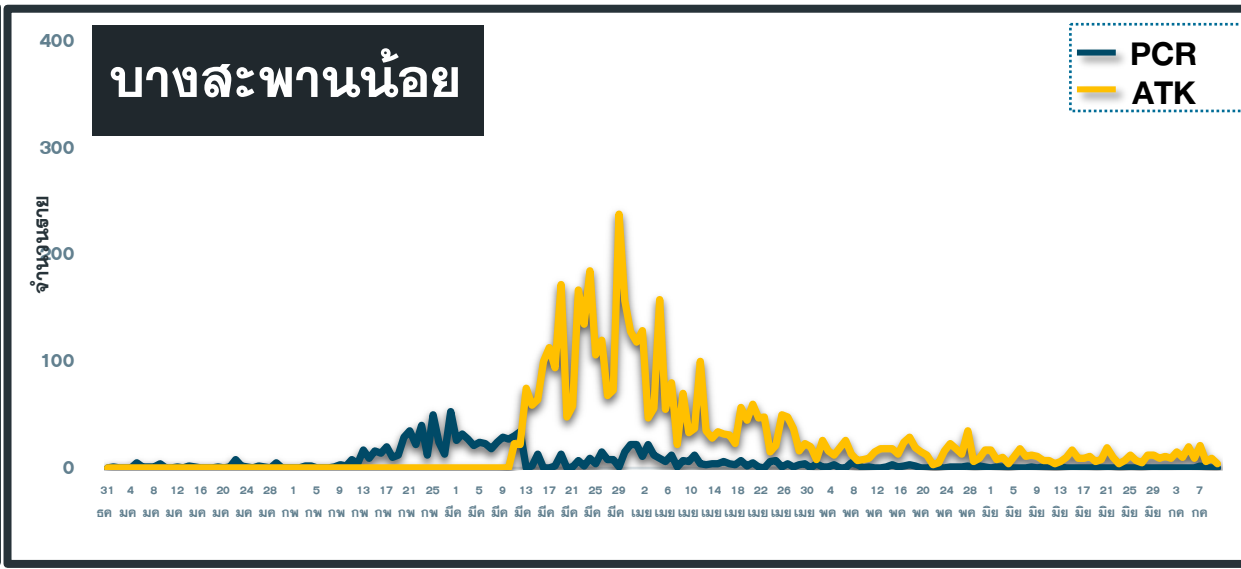
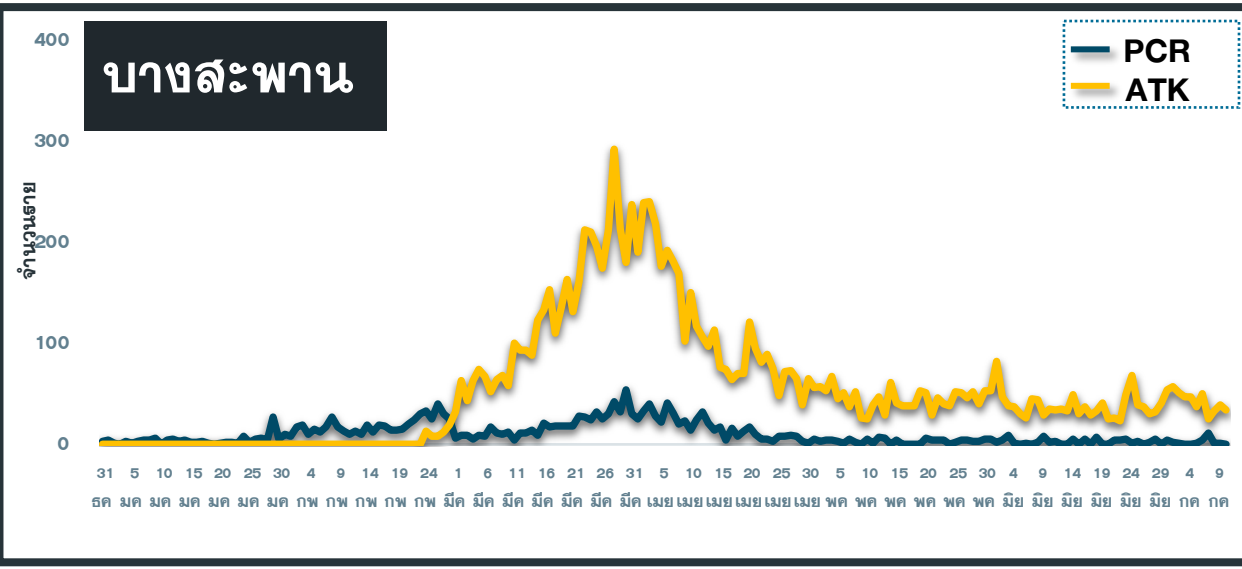
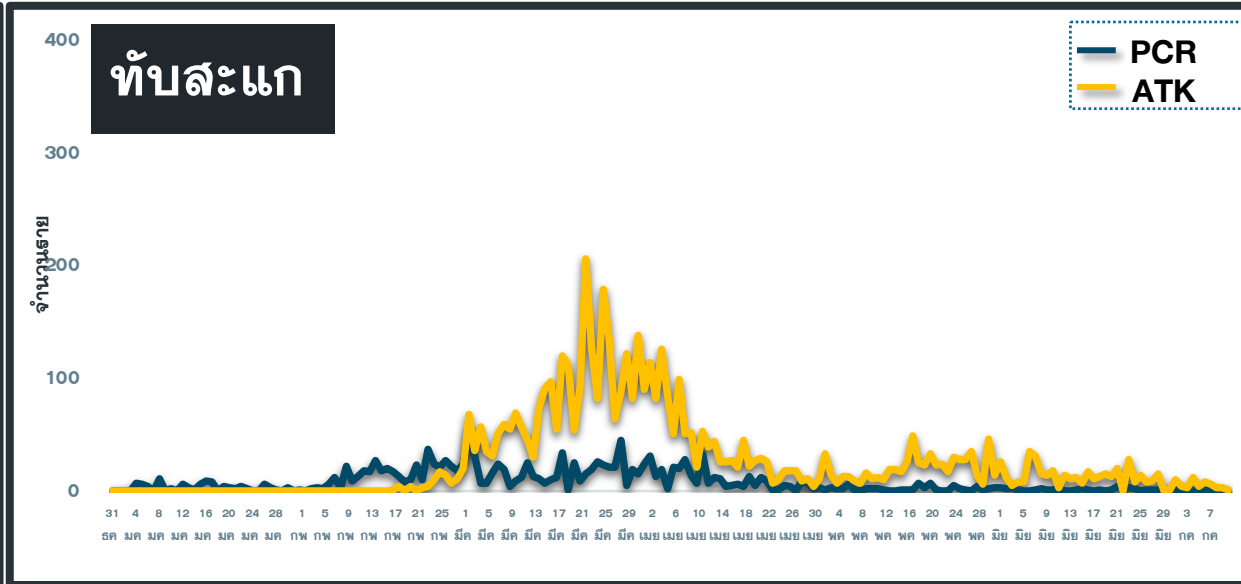
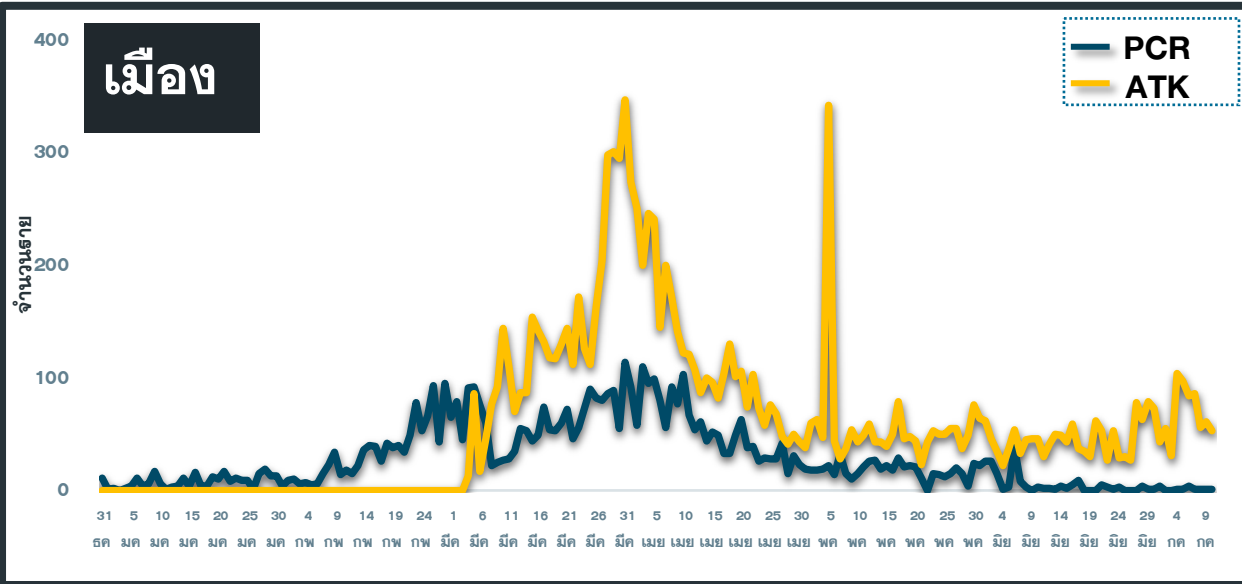
จำนวนผู้ป่วยยืนยัน COVID-19 รายอำเภอ จ.ประจวบคีรีขันธ์ ตามวันที่รายงาน

ข้อมูล 11 ก.ค.65

อำเภอ	1 ม.ค.-3 ก.ค.	4 ก.ค.	5 ก.ค.	6 ก.ค.	7 ก.ค.	8 ก.ค.	9 ก.ค.	10 ก.ค.	รวม	เฉลี่ย 7 วัน ย้อนหลัง
หัวหิน	6,622	4	7	5	3	2	6	0	6,649	4
ปราณบุรี	3,300	1	0	2	2	2	0	0	3,307	1
สามร้อยยอด	2,499	0	2	0	1	2	0	0	2,504	1
กุยบุรี	1,060	0	4	0	0	1	0	0	1,065	1
เมือง	5,530	1	1	4	1	1	1	1	5,540	1
ทับสะแก	1,501	0	0	1	0	2	1	0	1,505	1
บางสะพาน	1,908	0	1	4	11	1	1	0	1,926	3
บางพานน้อย	1,106	0	0	0	2	0	0	0	1,108	0
เรื่อนจำ	17	0	0	0	0	0	0	0	17	0
หลบหนีเข้าเมือง	217	0	0	0	0	0	0	0	217	0
ต่างประเทศ	134	0	0	0	0	0	0	0	134	0
รวม	23,894	6	15	16	20	11	9	1	23,972	11

แนวโน้มผู้ป่วย COVID-19 ตามวันที่รายงาน จ.ประจวบคีรีขันธ์

ข้อมูล 11 ก.ค.65



แนวโน้มผู้ป่วย COVID-19 กลุ่ม HCW จ.ประจวบคีรีขันธ์ ตามวันที่รายงาน

ข้อมูล 10 ก.ค.65

ประเภทการติดเชื้อ

ติดเชื้อจากการทำงาน	166	15.7
ติดจากเชื้อจากครอบครัว	244	23.1
ติดเชื้อชุมชน อยู่ระหว่างสอบสวน	644	61.1
รวม	1054	100.0

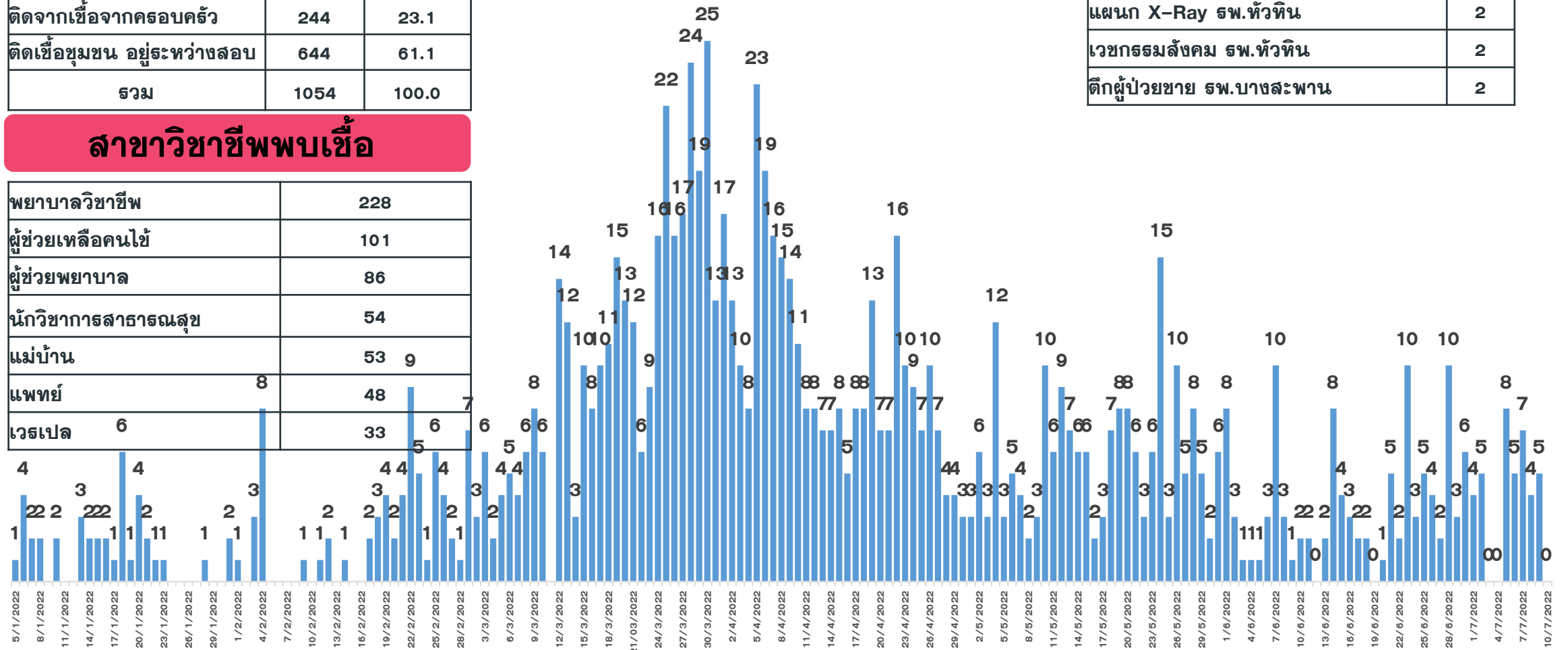
สาขาวิชาชีพพบเชื้อ

พยาบาลวิชาชีพ	228
ผู้ช่วยเหลือคนไข้	101
ผู้ช่วยพยาบาล	86
นักวิชาการสาธารณสุข	54
แม่บ้าน	53
แพทย์	48
เวรเปล	33

แผนกที่ต้องเฝ้าระวัง

ตึกพิเศษ 8 สพ.หัวหิน	2
แผนก X-Ray สพ.หัวหิน	2
เวชกรรมสังคม สพ.หัวหิน	2
ตึกผู้ป่วยชาย สพ.บางสะพาน	2

จำนวนราย





จำนวนผู้ป่วย COVID-19 กลุ่ม HCW จ.ประจวบคีรีขันธ์ ตามวันที่รายงาน

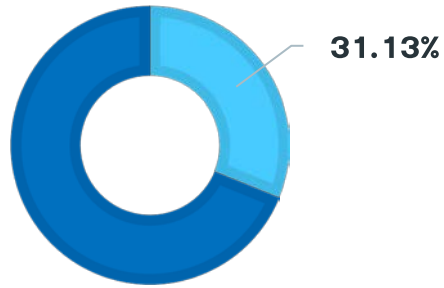
ข้อมูล 10 ก.ค.65

หน่วยงาน	ณ.สะสม ตั้งแต่ ม.ค.	จำนวนผู้ป่วย						เฉลี่ย 7 วัน	
		4 ก.ค.	5 ก.ค.	6 ก.ค.	7 ก.ค.	8 ก.ค.	9 ก.ค.		10 ก.ค.
รพ.หัวหิน	337		6	2	4	1	5		4
รพ.ปราณบุรี	74								
รพ.สามร้อยยอด	69					2			2
รพ.กุยบุรี	2								
รพ.ประจวบคีรีขันธ์	150								
รพ.ทับสะแก	49								
รพ.บางสะพาน	109		1	2	2				2
รพ.บางสะพานน้อย	39								
รพ.ค่ายระนอง	7				1				1
รพ.กรุงเทพ-หัวหิน	66								
รพ.ซานเปาโล	34					1			1
สสอ.	7			1					1
รพ.สต.	96		1						1
สสจ.	15								
รวม	1054	0	8	5	7	4	5	0	5

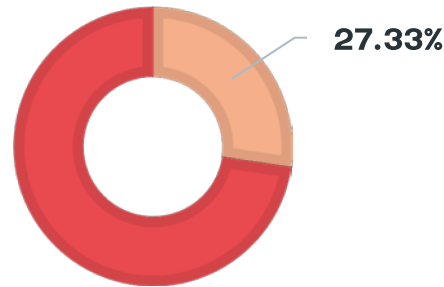
ผลงานฉีดวัคซีน COVID-19 สะสม ประชากรทั้งหมด เข็ม 1,2,3 รายล์ปดาท์ จ.ประจวบคีรีขันธ์

ข้อมูลเดือน ม.ค.- ก.ค.65

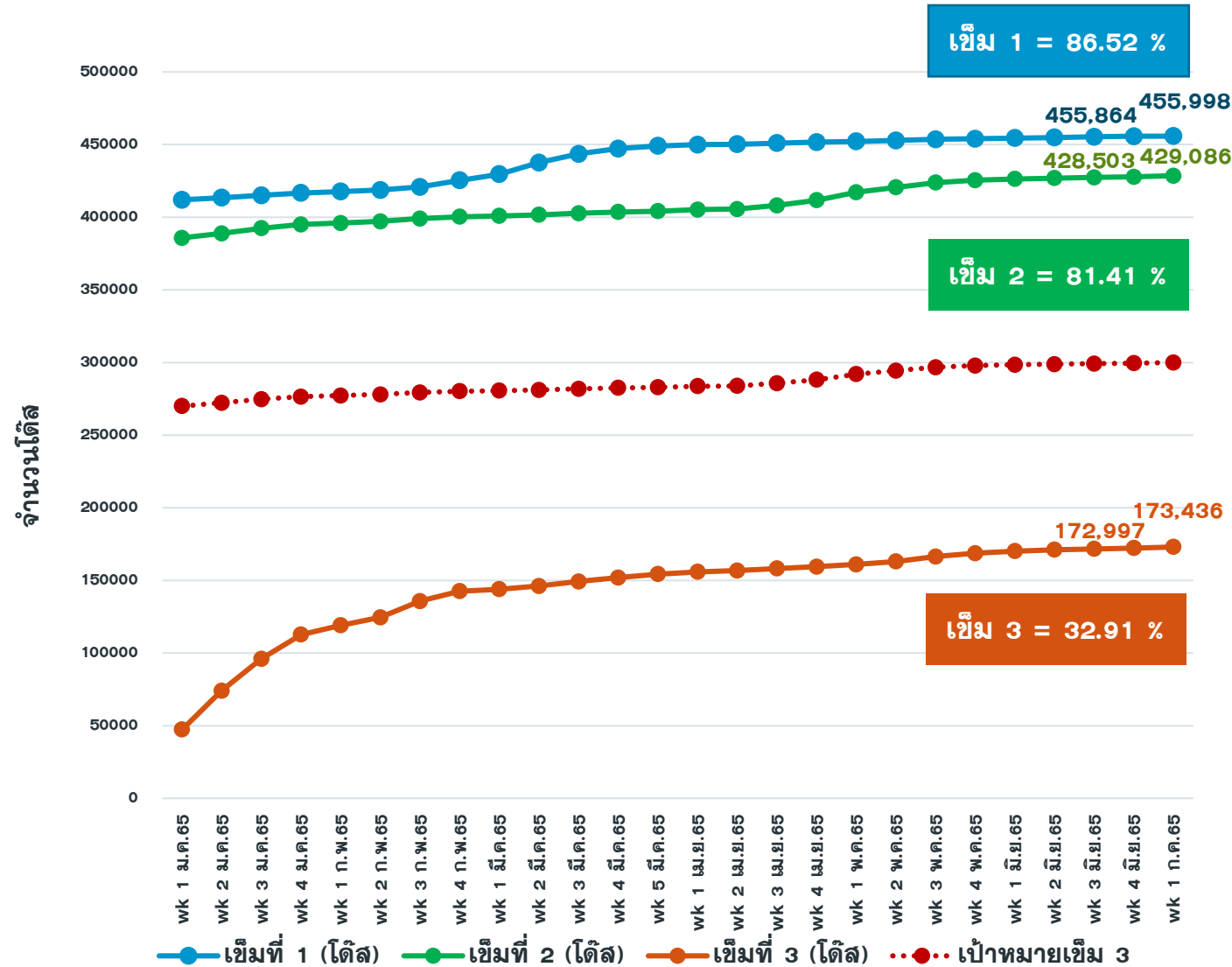
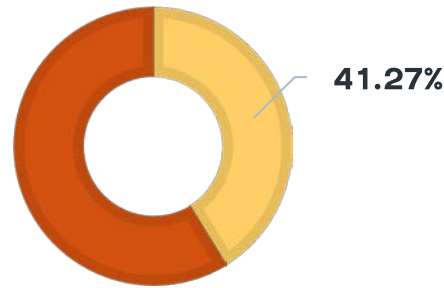
ฉีดเข็ม 3
กลุ่ม 608
44,718
ได้ส



ฉีดเข็ม 3
กลุ่ม 60+ ปี
27,014
ได้ส



ฉีดเข็ม 3
7 โรคเรื้อรัง
17,534
ได้ส

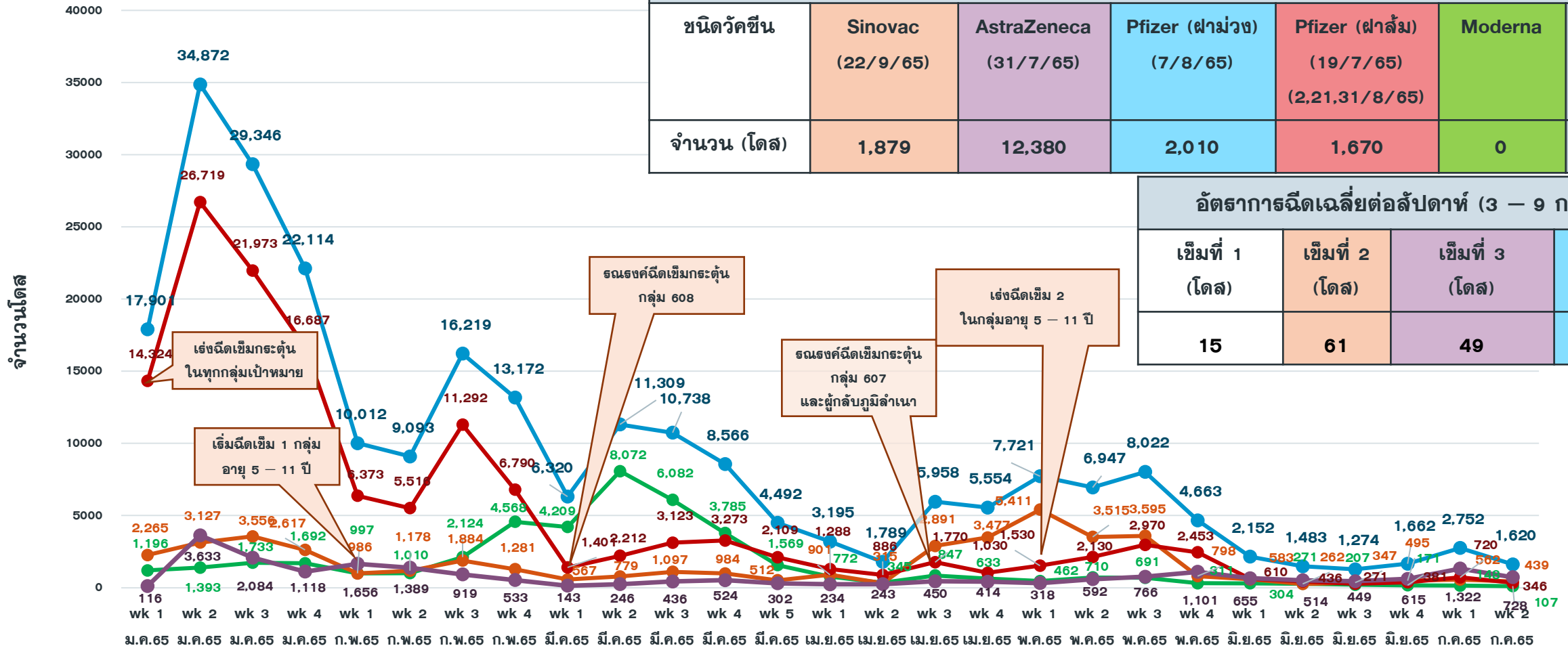


ผลงานฉีดวัคซีน COVID-19 จ.ประจวบคีรีขันธ์ จำแนกรายสัปดาห์

ข้อมูลเดือน ม.ค.- ก.ค.65

สรุปคงคลังวัคซีน โควิด 19 ข้อมูล ณ วันที่ 9 กรกฎาคม 2565

ชนิดวัคซีน	Sinovac (22/9/65)	AstraZeneca (31/7/65)	Pfizer (ฟาม่วง) (7/8/65)	Pfizer (ฟาล้ม) (19/7/65) (2,21,31/8/65)	Moderna	Covovax (30/9/65)
จำนวน (โดส)	1,879	12,380	2,010	1,670	0	558



อัตราการฉีดเฉลี่ยต่อสัปดาห์ (3 - 9 ก.ค.65)			
เข็มที่ 1 (โดส)	เข็มที่ 2 (โดส)	เข็มที่ 3 (โดส)	เข็มที่ 4 (โดส)
15	61	49	97

● ผลการฉีดสะสมรายสัปดาห์ ● สะสม เข็ม 1 รายสัปดาห์ ● สะสม เข็ม 2 รายสัปดาห์ ● สะสม เข็ม 3 รายสัปดาห์ ● สะสม เข็ม 4 รายสัปดาห์

เป้าหมายประชากร ข้อมูลจากทะเบียนราษฎร

ที่มา: ฐานข้อมูล MOPH-IC กระทรวงสาธารณสุข

สรุปผลการฉีดวัคซีนโควิด 19 จังหวัดประจวบคีรีขันธ์

ผลการให้บริการวัคซีน ณ วันที่ 8 กรกฎาคม 2565 เวลา 22.00 น.



ฉีดวัคซีนทั้งหมด
1,081,173

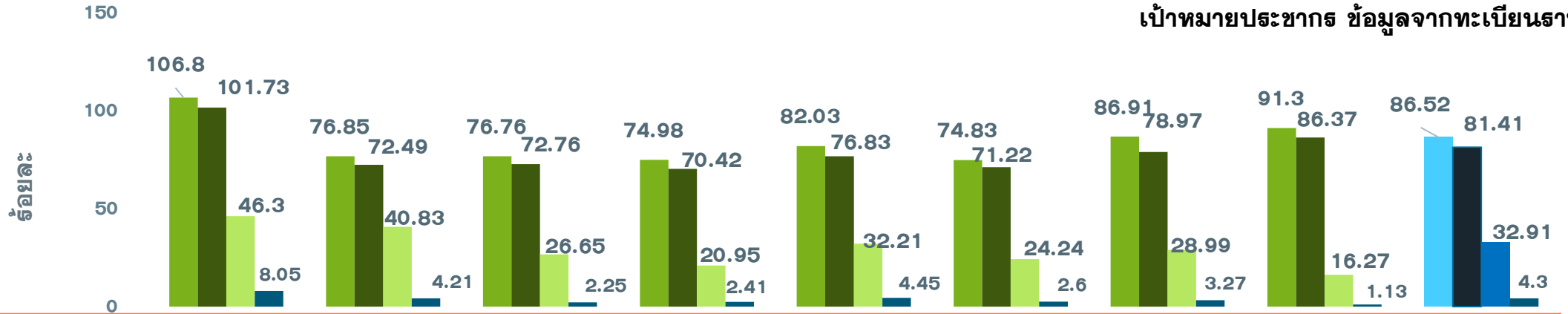
+ เพิ่มวันนี้
154



จำนวนผู้ได้รับวัคซีน จำแนกรายเข็มและชนิด วัคซีน	เข็มที่ 1					เข็มที่ 2					
	sinovac 	AstraZeneca 	Sinopharm 	Pfizer 	Moderna 	sinovac 	AstraZeneca 	Sinopharm 	Pfizer 	Moderna 	Johnson & Johnson
+เพิ่มขึ้นวานนี้ (โดส)	0	0	2	8	5	0	0	4	35	3	0
รวมรายใหม่ (ราย)	15					42					
ตั้งแต่วันที่ 1 เมษายน 2564	220,135	60,001	91,715	81,506	2,641	23,503	226,664	88,888	82,476	7,111	444
สะสม (ราย)	455,998					429,086					
จำนวนผู้ได้รับวัคซีน จำแนกรายเข็มและชนิด วัคซีน	เข็มที่ 3					เข็มที่ 4					
	sinovac 	AstraZeneca 	Sinopharm 	Pfizer 	Moderna 	sinovac 	AstraZeneca 	Sinopharm 	Pfizer 	Moderna 	
+เพิ่มขึ้นวานนี้ (โดส)	0	0	0	0	17	0	0	0	0	80	
รวมรายใหม่(ราย)	17					80					
ตั้งแต่วันที่ 1 เมษายน 2564	23	85,296	54	70,336	17,727	0	1,214	0	15,080	6,359	
สะสม (ราย)	173,436					22,653					

ร้อยละความครอบคลุมของการได้รับวัคซีน COVID-19 รายอำเภอ

ข้อมูล 11 ก.ค.65



เป้าหมายประชากร ข้อมูลจากทะเบียนราษฎร

	หัวหิน	ปราณบุรี	300 ยอด	กุยบุรี	เมือง	ทับสะแก	บางพาน	พานน้อย	จังหวัด
ประชากรทั้งหมด	118,457	74,607	47,655	41,439	87,140	47,569	72,490	37,707	527,064
จำนวนโดสทั้งหมด เข็ม 1+2+3	311,398	145,016	85,023	69,933	170,377	82,242	143,629	73,555	1,081,173
จำนวนได้รับเข็ม 1	126,514	57,336	36,579	31,070	71,479	35,597	62,998	34,425	455,998
ร้อยละความครอบคลุม	106.80	76.85	76.76	74.98	82.03	74.83	86.91	91.30	86.52
จำนวนได้รับเข็ม 2 ครบเกณฑ์	120,507	54,081	34,672	29,183	66,953	33,877	57,246	32,567	429,086
ร้อยละความครอบคลุม	101.73	72.49	72.76	70.42	76.83	71.22	78.97	86.37	81.41
จำนวนได้รับเข็ม 3 กระตุ้น	54,844	30,460	12,702	8,681	28,066	11,530	21,017	6,136	173,436
ร้อยละความครอบคลุม	46.30	40.83	26.65	20.95	32.21	24.24	28.99	16.27	32.91
จำนวนได้รับเข็ม 4 กระตุ้น	9,533	3,139	1,070	999	3,879	1,238	2,368	427	22,653
ร้อยละความครอบคลุม	8.05	4.21	2.25	2.41	4.45	2.60	3.27	1.13	4.30

ผลงานการฉีดวัคซีน COVID-19 ตามกลุ่มเป้าหมาย จ.ประจวบคีรีขันธ์

ข้อมูล 11 ก.ค.65

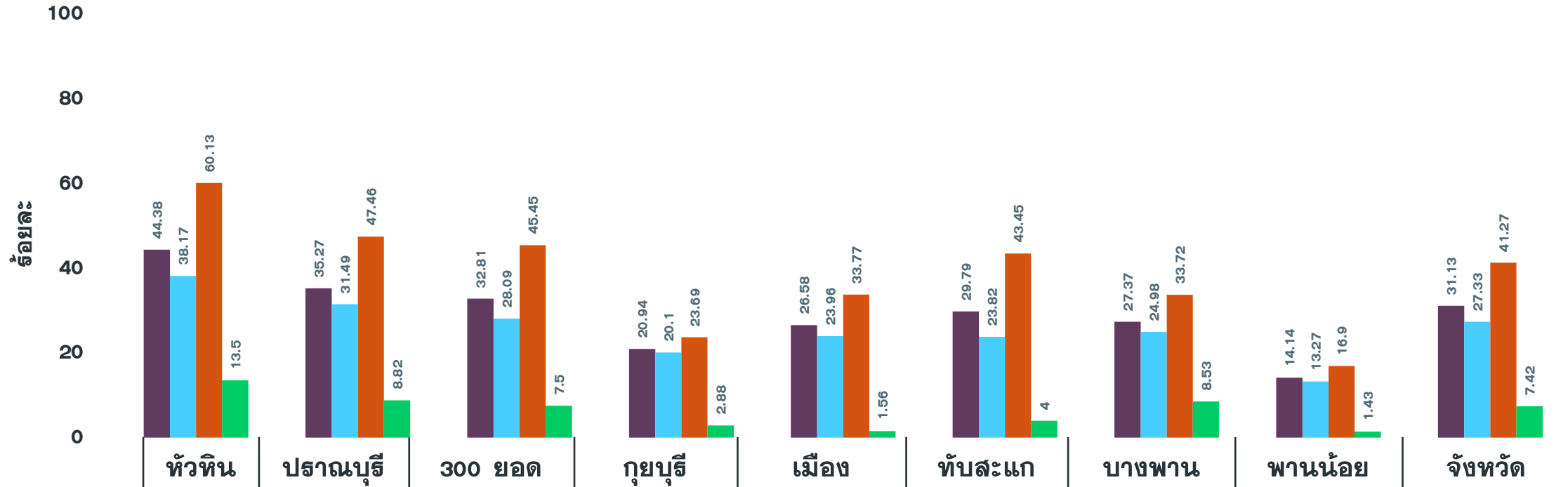
กลุ่มเป้าหมาย	เป้าหมาย	เข็มที่ 1 (คน)	+เพิ่ม	ร้อยละ	เข็มที่ 2 (คน)	+เพิ่ม	ร้อยละ	เข็มที่ 3 (คน)	+เพิ่ม	ร้อยละ	เข็มที่ 4 (คน)	+เพิ่ม	ร้อยละ
1. ผู้ที่มีอายุ 60 ปีขึ้นไป	98,849	62,634	0	63.36	60,397	0	61.10	27,014	2	27.33	1,977	17	2.00
2. ผู้ที่มีโรคประจำตัว 7 กลุ่ม	42,486	39,451	1	92.86	38,299	1	90.14	17,534	0	41.27	1,723	14	4.06
3. หญิงตั้งครรภ์	2,292	753	0	32.85	702	0	30.63	170	0	7.42	3	0	0.13
รวม 608	143,627	102,838	1	71.60	99,398	1	69.21	44,718	2	31.13	3,703	31	2.58
4. บุคลากรทางการแพทย์ฯ	5,839	6,059	0	103.77	6,040	0	103.44	5,752	0	98.51	4,717	1	80.78
5. อสม.	7,198	5,970	0	82.94	5,908	0	82.08	4,546	0	63.16	1,674	1	23.26
6. জনท.ด้านหน้า	12,725	15,300	0	120.24	15,209	0	119.52	11,688	1	91.85	3,650	4	28.68
7. ประชาชนทั่วไป 18-59 ปี	269,268	261,526	4	97.12	249,654	3	92.72	98,836	13	36.71	8,857	43	3.29
8. นักเรียน อายุ 12-17 ปี	41,266	35,620	0	86.32	33,156	0	80.35	7,825	1	18.96	44	0	0.11
9. เด็กอายุ 5-11 ปี	47,141	28,685	10	60.85	19,721	38	41.83	0	0	0	0	0	0
รวม	527,064	455,998	15	86.52	429,086	42	81.41	173,436	17	32.91	22,654	80	4.30

เป้าหมายประชากร ข้อมูลจากทะเบียนราษฎร

ที่มา: ฐานข้อมูล MOPHC กระทรวงสาธารณสุข ณ เวลา 22.00 น.

ผลงานฉีดวัคซีน COVID-19 กลุ่มเป้าหมาย 608 รายอำเภอ เข็มที่ 3 จ.ประจวบคีรีขันธ์

ข้อมูล 11 ก.ค.65



จำนวนเข็มที่ 3 (สะสม)	13,097	6,565	4,456	2,399	7,149	4,456	5,274	1,322	44,718
รวมกลุ่ม 608 เข็ม 3	44.38	35.27	32.81	20.94	26.58	29.79	27.37	14.14	31.13
ผู้มีอายุ 60 ปี	38.17	31.49	28.09	20.10	23.96	23.82	24.98	13.27	27.33
ผู้ป่วย 7 กลุ่มโรค	60.13	47.46	45.45	23.69	33.77	43.45	33.72	16.90	41.27
หญิงตั้งครรภ์	13.50	8.82	7.50	2.88	1.56	4.00	8.53	1.43	7.42



สส. ย้ำ

ทุกโรงเรียนเข้มมาตรการ 6-6-7 ป้องกันเด็กติดโควิด

แนะ ฉีดวัคซีนเข็มกระตุ้นเป็นสิ่งจำเป็น