



ศูนย์ปฏิบัติการภาวะฉุกเฉินด้านการแพทย์และสาธารณสุข สำนักงานสาธารณสุขจังหวัดประจวบคีรีขันธ์ กรณี โรคติดเชื้อไวรัสโคโรนา 2019

ฉบับที่ 69 EOC ครั้งที่ 57 ประจำวันที่ 22 มีนาคม 2563 เวลา 09.30 น.

สถานการณ์ต่างประเทศ พบผู้ป่วยยืนยัน ใน 186 ประเทศ/

อาณาเขต/พื้นที่/1 เรือสำราญ ประเทศ/พื้นที่พบใหม่ 1 แห่ง ได้แก่

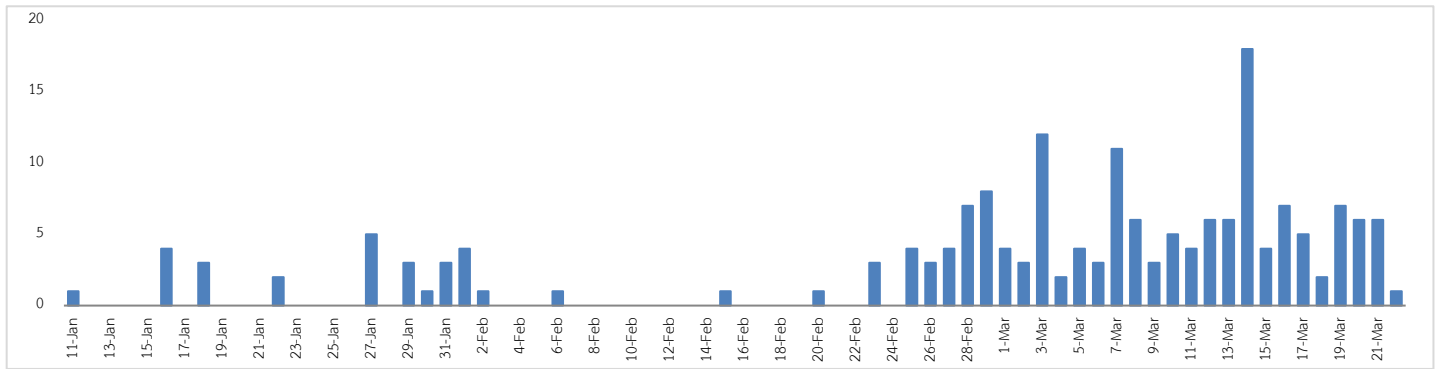
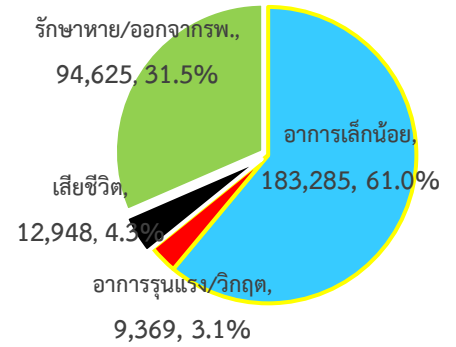
ติมอร์ เลสเต

พบผู้ป่วยทั่วโลก 300,227 ราย เสียชีวิต 12,948 ราย อัตราป่วยตายร้อยละ 4.3

รักษาหาย/ออกจาก รพ. 94,625 ราย ร้อยละ 31.5

ผู้ป่วยที่กำลังรักษา อาการเล็กน้อย 61.0 อาการรุนแรง/วิกฤติ ร้อยละ 3.1

แผนภูมิแสดงจำนวนประเทศใหม่ที่พบผู้ป่วยครั้งแรก รายวัน



ลำดับประเทศ ที่พบโรคติดเชื้อไวรัสโคโรนา 2019 สูงสุด ดังนี้

ประเทศ/อื่นๆ	รวมป่วย	ป่วยใหม่	รวมเสียชีวิต	%	เสียชีวิตใหม่	รักษาหาย	%	อาการรุนแรง	หมายเหตุ
จีน	81,008	41	3,255	4.0	7	71,740	88.6	1,927	พบผู้เสียชีวิตนอกประเทศจีน 80 ประเทศ จำนวน 9,693 ราย ประเทศที่มีผู้เสียชีวิตเกิน 50 ราย ได้แก่ อิตาลี 4,825 อิหร่าน 1,556 สเปน 1,378 ฝรั่งเศส 562 สหรัฐอเมริกา 288 สหราชอาณาจักร 233 เนเธอร์แลนด์ 136 เกาหลีใต้ 102 เยอรมัน 77 สวิตเซอร์แลนด์ 74 เบลเยียม 67 ประเทศ/พื้นที่พบผู้เสียชีวิตใหม่ ได้แก่ สิงคโปร์ ฟินแลนด์ ไอร์แลนด์ บอสเนีย ปารากวัย มอริเชียส
อิตาลี	53,578	6,557	4,825	9.0	793	6,072	11.3	2,857	
สเปน	25,374	3,803	1,378	5.4	285	2,125	8.4	1,612	
สหรัฐอเมริกา	22,738	3,355	288	1.3	32	171	0.8	64	
เยอรมัน	21,854	2,006	77	0.4	9	209	1.0	2	
อิหร่าน	20,610	966	1,556	7.5	123	7,635	37.0		
ฝรั่งเศส	14,459	1,847	562	3.9	112	1,587	11.0	1,525	
เกาหลีใต้	8,799	147	102	1.2	8	2,612	29.7	59	
สวิตเซอร์แลนด์	6,373	758	74	1.2	18	15	0.2	141	
สหราชอาณาจักร	4,145	162	233	5.6	56	65	1.6	20	
เนเธอร์แลนด์	3,631	637	136	3.7	30	2	0.1	354	
ออสเตรีย	2,847	198	8	0.3	2	9	0.3	15	
เบลเยียม	2,815	558	67	2.4	30	263	9.3	288	

นอร์เวย์	2,119	160	7	0.3		1	0.0	28	<p>■ พื้นที่ประกาศเขตติดโรค</p> <p>■ พื้นที่ระบอบต่อนื่อง</p>
สวีเดน	1,764	125	20	1.1	4	16	0.9	69	
เดนมาร์ก	1,326	71	13	1.0	4	1	0.1	42	
โปรตุเกส	1,280	260	12	0.9	6	5	0.4	26	
มาเลเซีย	1,183	153	8	0.7	5	114	9.6	26	
แคนาดา	1,087		13	1.2	1	14	1.3	1	
ออสเตรเลีย	1,072	144	7	0.7		46	4.3	2	
39. ไทย	411	89	1	0.2		44	10.7	7	

เขตติดโรคติดต่ออันตรายกรณี COVID-19 (ตามประกาศกระทรวงสาธารณสุขวันที่ 5 มีนาคม 2563)

1.สาธารณรัฐประชาชนจีน (รวมถึงเขตบริหารพิเศษมาเก๊า และ เขตบริหารพิเศษฮ่องกง)
 2.เกาหลีใต้ 3.สาธารณรัฐอิตาลี 4.สาธารณรัฐอิสลามอิหร่าน

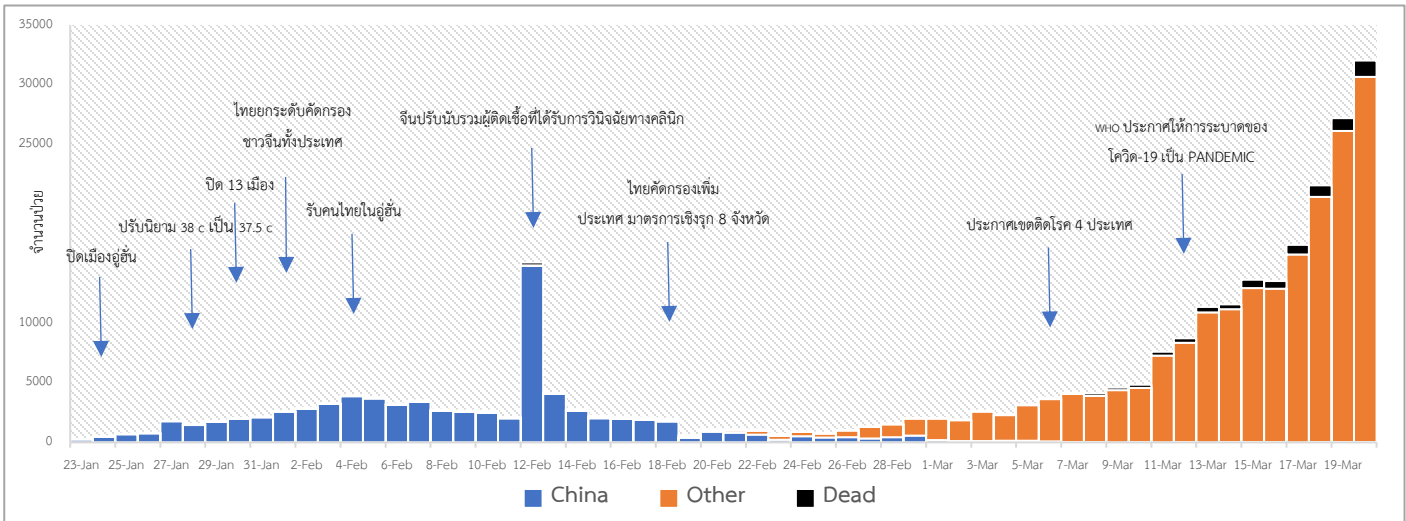
พื้นที่ที่มีการระบาดอย่างต่อเนื่อง และควรหลีกเลี่ยงการเดินทาง (ข้อมูล ณ วันที่ 13 มีนาคม 2563 เวลา 09.00 น.)

1.เยอรมัน 2.ฝรั่งเศส 3.ญี่ปุ่น(รายชื่อตาราง 1) 4.สเปน
 5.สหรัฐอเมริกา 6.สวิสเซอร์แลนด์ 7.นอร์เวย์ 8.เดนมาร์ก 9.เนเธอร์แลนด์ 10.สวีเดน 11.อังกฤษ

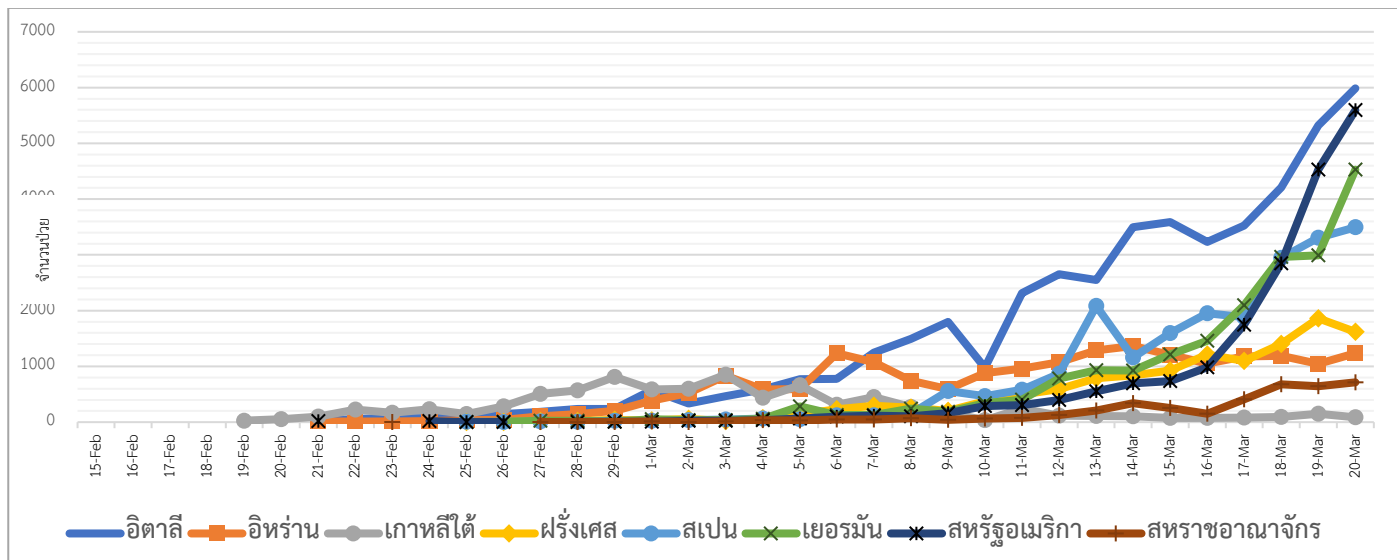
พื้นที่ตัดออกจากการเฝ้าระวัง ใต้หวัน สิงคโปร์



แนวโน้มจำนวนผู้ป่วย ผู้เสียชีวิตโรคติดเชื้อไวรัสโคโรนา 2019 ประเทศจีน และ นอกประเทศจีน



แนวโน้มจำนวนผู้ป่วยใหม่รายวัน โรคติดเชื้อไวรัสโคโรนา 2019 นอกประเทศจีน



ประเด็นข่าวที่น่าสนใจ ณ วันที่ 21 มีนาคม 2563

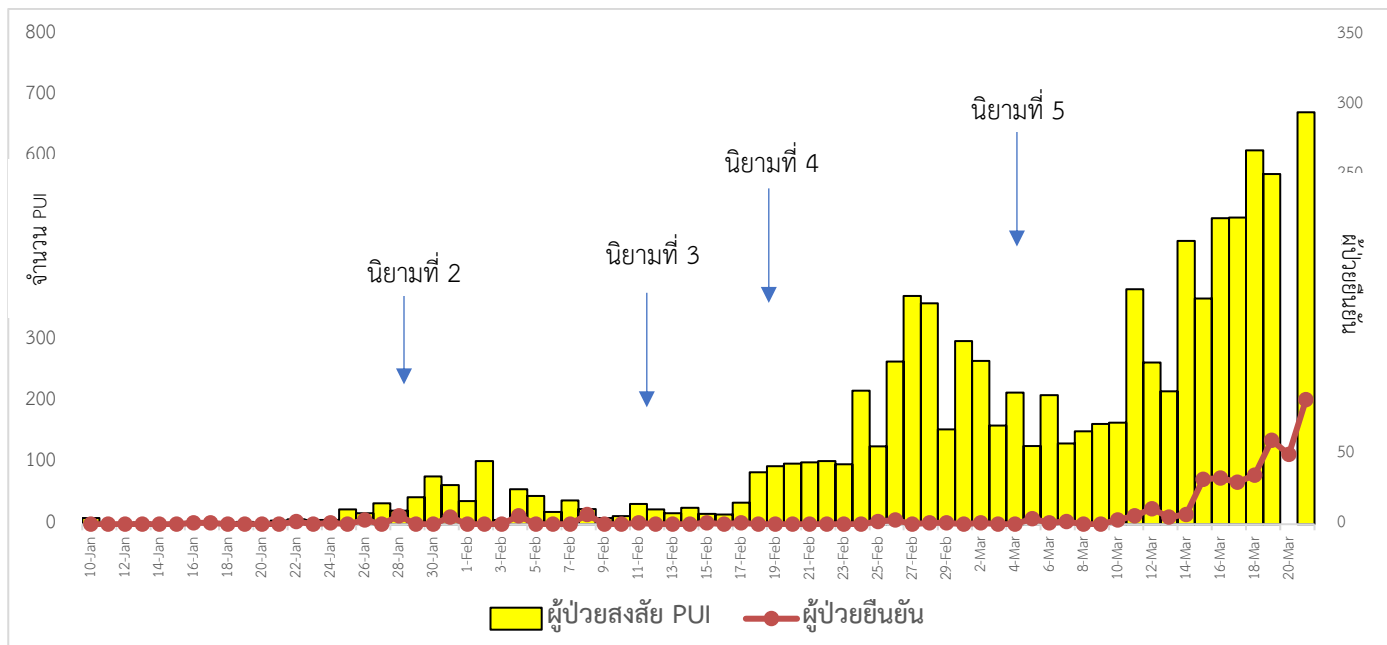
องค์การอนามัยโลก : นพ.เทดรอส แอดนาฮอม เกเบรเยซุส ผู้อำนวยการองค์การอนามัยโลก กล่าวว่าแม้กลุ่มเสี่ยงที่สุดคือผู้สูงอายุ แต่เชื้อโรค "ไม่ปราณี" กลุ่มคนหนุ่มสาวเช่นกัน ประเมินจากข้อมูลที่หลายประเทศส่งเข้ามาว่า ผู้ป่วยอายุต่ำกว่า 50 ปี "จำนวนมาก" ต้องสวมเครื่องช่วยหายใจ นพ.เทดรอสกล่าวต่อไปว่า ด้วยเหตุนี้เขาจึงขอเตือนเพื่อกระตุ้นจิตสำนึกของกลุ่มคนหนุ่มสาวทั่วโลกในตอนนี้ว่า ต่อให้คิดว่าตัวเองแข็งแรงแค่ไหน แต่หากล้มป่วยด้วยโรคโควิด-19 แล้ว เชื้อโรคสามารถทำให้ผู้ป่วยที่แม้อายุน้อย ยังต้องรักษาตัวอยู่ในโรงพยาบาล "นานหลายสัปดาห์" หรืออาจถึงขั้นทำให้เสียชีวิต การใช้ชีวิตนอกเคหะสถานตอนนี้ขอให้เพิ่มการพิจารณาอย่างถี่ถ้วนถี่ เนื่องจากการตัดสินใจเดินทางไปสถานที่แห่งใด อาจกลายเป็นการทำให้ชีวิตของใครบางคนตกอยู่ในสภาพ "ระหว่างความเป็นกับความตาย" ขณะเดียวกัน ผู้อำนวยการดับเบิลยูเอชโอกล่าวถึงสมมติฐานว่า การใช้ยาต้านการอักเสบ อาทิ ไอบูโพรเฟน ในผู้ป่วยโรคโควิด-19 อาจกระตุ้นการทำงานของ "เอนไซม์ชนิดหนึ่ง" ในร่างกาย จนทำให้อาการป่วยแย่ลง ว่ายังไม่มีหลักฐานเชิงประจักษ์ว่าการใช้ยาดังกล่าวก่อให้เกิด "ผลเสีย" กับผู้ติดเชื้อไวรัสโคโรนาสายพันธุ์ใหม่นอกจาก "ผลข้างเคียงปกติของตัวยา" แต่กำลังมีการปรึกษาหารืออย่างละเอียดกับแพทย์ทั่วโลก ในการใช้ยาลดไข้ให้กับผู้ป่วยโรคโควิด-19

ไทย : ผู้ว่าราชการกรุงเทพมหานคร มีมติเตรียมสั่งปิดสถานประกอบการตามมาตรา 35 พ.ร.บ.โรคติดต่อ พ.ศ. 2558 เพิ่มเติมคือ ห้างสรรพสินค้า ให้เปิดแค้โซน super market ร้านยา ร้านขายอาหาร ที่จะให้ซื้อกลับบ้านเท่านั้น ห้ามนั่งกินที่ร้าน ส่วนร้านอาหารในโรงแรม ให้บริการเฉพาะลูกค้าที่เข้าพัก ทั้งนี้ยังมีมติปิดตลาดทั้งหมด (ให้เหลือแค้ร้านที่ขายของเพื่ออุปโภคบริโภค ของสด ของแห้ง) รวมถึงร้านเสริมสวย คลินิกเสริมความงาม เป็นระยะเวลา 22 วัน ตั้งแต่ 22 มีนาคม-12 เมษายน 2563 นอกจากนี้ กรุงเทพมหานครยังขอความร่วมมือหน่วยงานเอกชนให้อนุญาตพนักงานทำงานที่บ้าน ส่วนหน่วยงานของรัฐให้ใช้วิธีเหลื่อมเวลาหรือสลับวันการทำงาน ตามความเหมาะสม ส่วนระบบขนส่งมวลชนขอให้จัดเว้นระยะที่นั่งเพื่อลดความแออัดของผู้โดยสาร และขอความร่วมมือประชาชนลดการเดินทางไปในที่มีคนหนาแน่น

ทั้งนี้ ขอความร่วมมือประชาชนไม่ต้องกักตุนสินค้า ร้านอาหารยังเปิดตามปกติ เพียงแต่ขอให้ปรับรูปแบบเป็นแบบกล่องกลับบ้าน (take away) และซูเปอร์มาร์เก็ต ก็ยังเปิดตามปกติ ร้านสะดวกซื้อให้หมั่นทำความสะอาด มีจุดบริการแอลกอฮอล์บริเวณทางเข้า เพื่อความสะอาดปลอดภัย

- ผู้ว่าราชการจังหวัดปริมณฑล 5 จังหวัด (นนทบุรี นครปฐม ปทุมธานี สมุทรปราการ และสมุทรสาคร) ประกาศปิดสถานที่เสี่ยงแพร่ระบาดโควิด19 เช่นเดียวกับกรุงเทพมหานคร
- รองนายกรัฐมนตรีและรัฐมนตรีว่าการกระทรวงสาธารณสุข ย้ำประชาชน อยู่บ้าน หยุดเชื้อ เพื่อชาติ ดงกิจกรรมทางสังคม หยุดแพร่โรค

สถานการณ์การคัดกรองผู้ป่วยสงสัยโรคติดเชื้อไวรัสโคโรนา 2019 ในประเทศไทย ตามอาการ



วันที่ 21 มีนาคม 2563 ณ เวลา 18.00 น. พบผู้ป่วยที่มีอาการตามนิยามเฝ้าระวังโรครายใหม่ จำนวน 673 ราย ดังตาราง

สถานการณ์	ผู้ป่วย PUI สะสม
จำนวนผู้ป่วยที่มีอาการเข้าได้ตามนิยาม	10,343
<ul style="list-style-type: none"> ● คัดกรองพบที่สนามบิน ● คัดกรองที่ท่าเรือ ● เข้ารับการรักษาที่โรงพยาบาลด้วยตนเอง (รพ.เอกชน 4,094 ราย รพ.รัฐ 5,818 ราย) ● รับแจ้งจากโรงแรม ศูนย์เฮอร์วีน มหาวิทยาลัยและมัคคุเทศก์และอู่ตะเภา 	341 2 9,912 88
จำนวนผู้ป่วยที่มีอาการเข้าได้ตามนิยาม	10,343
<ul style="list-style-type: none"> ● พักรักษาตัวเป็นผู้ป่วยใน (รพ. เอกชน 1,888 ราย รพ.รัฐ 2,184 ราย) ● อาการดีขึ้นและออกจากโรงพยาบาลแล้ว ● สังเกตอาการที่แผนกผู้ป่วยนอกและที่บ้าน 	4,072 5,447 842
<ul style="list-style-type: none"> ● จำนวนผู้ป่วยยืนยัน 	411
หายป่วยและแพทย์อนุญาตให้ออกจากโรงพยาบาล	45
อยู่ระหว่างการรักษาพยาบาล	365
เสียชีวิต	1
● ผู้ป่วยยืนยันที่มีอาการรุนแรง	7

กระทรวงสาธารณสุขเผยพบผู้ป่วยติดเชื้อไวรัสโคโรนา 2019 เพิ่ม 89 ราย กลับบ้าน 1 ราย ขอประชาชนอย่าวิตกกังวล ปฏิบัติตัวตามคำแนะนำของกระทรวงสาธารณสุขอย่างเคร่งครัด

นายแพทย์ทวีศิลป์ วิษณุโยธิน สาธารณสุขนิเทศก์ เขตสุขภาพที่ 10 และโฆษกกระทรวงสาธารณสุข นายแพทย์โสภณ เอี่ยมศิริถาวร ผู้อำนวยการกองโรคติดต่อทั่วไป กรมควบคุมโรค และคณะแถลงข่าวสถานการณ์โรคติดเชื้อไวรัสโคโรนา 2019 ว่า โดยในวันนี้ มีผู้ป่วยกลับบ้านได้ 1 ราย และมีผู้ป่วยเพิ่ม 89 ราย แบ่งเป็น 2 กลุ่มดังนี้

กลุ่มที่ 1 ผู้ป่วยที่มีประวัติสัมผัสกับผู้ป่วย หรือเกี่ยวข้องกับสถานที่ที่พบผู้ป่วยก่อนหน้านี้ จำนวน 51 ราย ได้แก่ กลุ่มสนามมวย 32 ราย, กลุ่มสถานบันเทิง 2 ราย ,กลุ่มผู้สัมผัสกับผู้ป่วยที่มีรายงานมาแล้ว 11 ราย และกลุ่มที่เข้าร่วมพิธีทางศาสนาในประเทศ มาเลเซีย 6 ราย

กลุ่มที่ 2 ผู้ป่วยรายใหม่ จำนวน 38 ราย ได้แก่ กลุ่มผู้เดินทางจากต่างประเทศ/ชาวต่างชาติ 12 ราย ใน จำนวนนี้มีหลายรายที่มีประวัติเดินทางกลับจากเที่ยวพักผ่อนที่ประเทศกัมพูชา ร่วมกับผู้ป่วยยืนยันรายก่อนหน้านี้ ,กลุ่มผู้ทำงานหรืออาศัยในสถานที่แออัดต้องใกล้ชิดคนจำนวนมาก หรือเกี่ยวข้องกับชาวต่างชาติ 6 ราย และรอผลสอบสวนโรค/ประวัติเสี่ยงเพิ่มเติม 20 ราย

สำหรับผู้ป่วยอาการหนักมี 7 ราย จาก สถาบันบำราศนราดูร โรงพยาบาลเพชรบูรณ์ โรงพยาบาลราชวิถี โรงพยาบาลศิริราช และโรงพยาบาลเอกชน ทุกรายใส่เครื่องช่วยหายใจ และเฝ้าระวังอย่างใกล้ชิด

ทั้งนี้ เมื่อกระทรวงสาธารณสุข ได้รับรายงานผู้ป่วยรายใหม่ เจ้าหน้าที่ที่เกี่ยวข้องจะเข้าควบคุมสอบสวนโรคทันทีภายใน 12 ชั่วโมง และรายงานจำนวนผู้ป่วยรายใหม่ไปยังองค์การอนามัยโลกทุกวัน ในการรายงานผู้ป่วยต้องมีผลสอบสวนโรคประกอบกับผลการตรวจทางห้องปฏิบัติการที่ครบถ้วนสมบูรณ์ ทำให้ข้อมูลที่รายงานแต่ละวันเป็นการทยอยลดข้อมูลสะสมบางวันอาจมีรายงานผู้ป่วยจำนวนมากหรือไม่ตรงกับข้อมูลในพื้นที่ ดังนั้นเพื่อให้ทันเหตุการณ์กระทรวงสาธารณสุขจึงได้ให้จังหวัดรายงานผู้ป่วยรายใหม่เบื้องต้นได้ทันทีหลังจากมีผลยืนยันทางห้องปฏิบัติการ

อย่างไรก็ตาม ผู้ป่วยรายใหม่ที่พบในช่วงนี้เป็น วัยหนุ่มสาว วัยทำงาน มีพฤติกรรมเสี่ยง ไม่ลดกิจกรรมทางสังคม ไม่เว้นระยะห่างระหว่างบุคคล อาจทำให้นาโรคไปติดคนใกล้ชิดในครอบครัว รวมทั้งเพื่อนๆ ที่สำคัญโรคนี้มีความรุนแรงในกลุ่มเปราะบาง คือ ผู้สูงอายุ เด็กเล็ก ผู้มีโรคประจำตัว ขอให้ประชาชนยึดหลักปฏิบัติตามคำแนะนำของกระทรวงสาธารณสุขงดรวมกิจกรรมทางสังคม เว้นระยะห่างระหว่างกันอย่างน้อย 1 เมตร ตามคำแนะนำขององค์การอนามัยโลก งด/ลด การเดินทางโดยไม่จำเป็น ไม่ไปในพื้นที่แออัด ทำงานอยู่ที่บ้าน หากประชาชนช่วยกันปฏิบัติตัวอย่างเคร่งครัด จะทำให้ช่วยลดการแพร่ระบาดของโรคได้

ผลงานการคัดกรองผู้ป่วยสงสัยโรคติดเชื้อไวรัสโคโรนา 2019 ในจังหวัดประจวบคีรีขันธ์

1.การคัดกรองผู้โดยสารท่าอากาศยานบินหัวหิน อ.หัวหิน จ.ประจวบคีรีขันธ์

วันที่	จำนวนผู้โดยสาร	เดินทางมาจากพื้นที่ติดโรค/พื้นที่ระบาด	จำนวนที่ได้รับการคัดกรอง	ผู้มีอาการตามนิยาม
5 ม.ค.-19 มี.ค. 2563	4,832	36	4,832	0
19 มี.ค.2563	0	0	0	0
รวม	4,832	36	4,832	0

จำนวนคัดกรอง ตั้งแต่วันที่ 5 มกราคม-19 มีนาคม 2563 จำนวนผู้โดยสารทั้งสิ้น 4,832 คน เป็นชาวจีน 32 คน ญี่ปุ่น 2 คน เยอรมัน 1 คน อิตาลี 1 ไม่พบผู้มีอาการเข้านิยามการเฝ้าระวัง

2.การคัดกรองผู้เดินทางเข้าประเทศที่จุดผ่อนปรนพิเศษชายแดนไทย-พม่า ช่องทางด่านสิงขร อ.เมือง จ.ประจวบคีรีขันธ์
จำนวนคัดกรองวันที่ 21 มีนาคม 2563 ผู้เดินทางเข้าประเทศเป็นชาวไทย 35 ราย ชาวพม่า 4 ราย รวม 39 ราย ไม่พบผู้มี
อาการเข้านิยาม

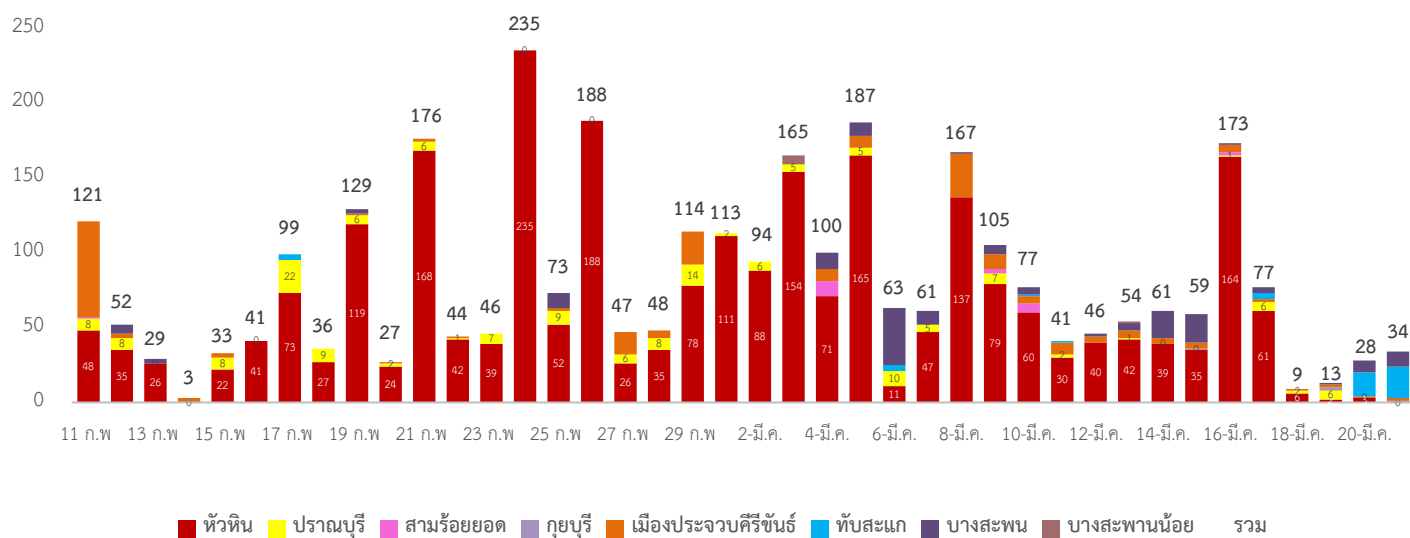
ตั้งแต่วันที่ 1 กุมภาพันธ์ – 21 มีนาคม 2563 จำนวนคัดกรองสะสม เป็นชาวไทย 1,035 คน ชาวพม่า 6,685 คน รวม 7,720คน

3.การคัดกรองท่าเรือบางสะพาน

จำนวนคัดกรองวันที่ 21 มีนาคม 2563 คัดกรอง 19 ราย จีน 16, เวียดนาม 2 และไต้หวัน 1 ราย ไม่พบผู้มีอาการเข้านิยาม
ตั้งแต่วันที่ 31 มกราคม ถึง 21 มีนาคม 2563 คัดกรอง 2,183 คน จีน 181 ราย ฟิลิปปินส์ 4 เวียดนาม 2 และไต้หวัน 1 ราย
ไม่พบผู้เข้านิยามเฝ้าระวัง

กิจกรรมการเฝ้าระวัง ค้นหาผู้ป่วยสงสัยโรคติดเชื้อไวรัสโคโรนา 2019 ในพื้นที่

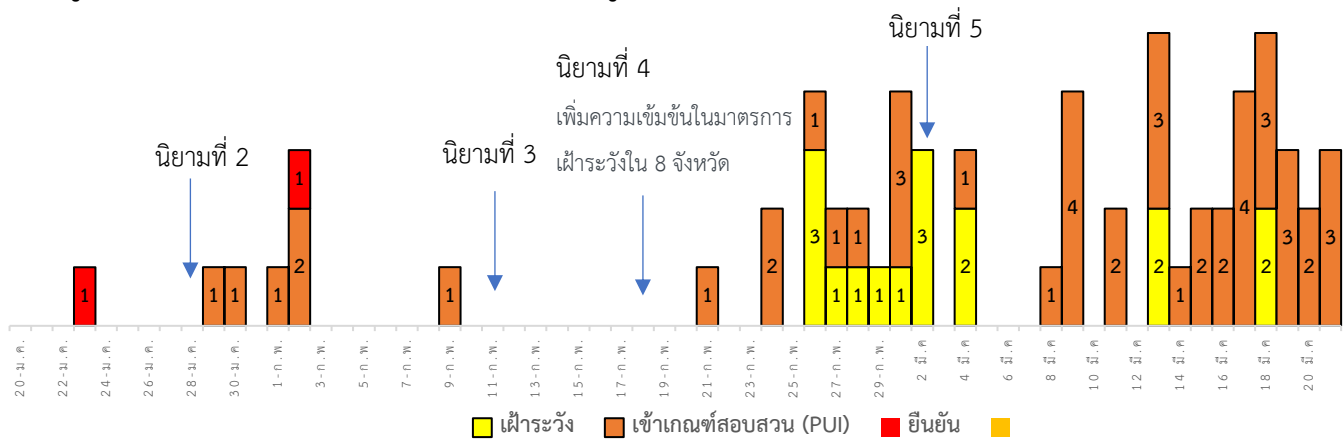
จำนวนคัดกรองนักท่องเที่ยวต่างชาติจากพื้นที่ระบาด ที่เดินทางเข้ามาพักในจังหวัดประจวบคีรีขันธ์ ตั้งแต่วันที่ 11 กุมภาพันธ์-
21 มีนาคม 2563 จำนวน 3,287 ราย ไม่พบผู้มีอาการเข้าตามนิยามเฝ้าระวัง



ผลงานการติดตามแยกกัก ค้นหาผู้เดินทางมาจากประเทศที่ต้องเฝ้าระวังรายอำเภอ ตั้งแต่วันที่ 9 มี.ค.- ปัจจุบัน

อำเภอ	ผู้เดินทางมาจากประเทศเฝ้าระวังใหม่				อยู่ระหว่างติดตาม ใหม่+เก่า				จบการติดตาม				ผู้มีอาการตามนิยามเฝ้าระวัง
	แรงงานไทยในเกาหลีใต้	พื้นที่เขตติดโรค	พื้นที่ระบาด	รวม	แรงงานไทยในเกาหลีใต้	พื้นที่เขตติดโรค	พื้นที่ระบาด	รวม	แรงงานไทยในเกาหลีใต้	พื้นที่เขตติดโรค	พื้นที่ระบาด	รวม	
หัวหิน				0	3	2	21	26	0	324	107	431	2
ปรามบุรี				0		3	4	7	0	10	10	20	0
สามร้อยยอด				0				0	0	13	4	17	0
กุยบุรี			1	1			4	4	0	2	1	3	0
เมือง			2	2			8	8	0	32	26	58	0
ทับสะแก			21	21			39	39	0	2	7	9	0
บางสะพาน			10	10		4	26	30	0	4	77	81	0
บางพานน้อย				0			1	1	0	0	0	0	0
รวม	0	0	34	34	3	9	103	115	0	387	232	619	2

จำนวนผู้ป่วยเฝ้าระวัง เข้าเกณฑ์สอบสวน (PUI) และ ผู้ป่วยยืนยันโรคติดเชื้อไวรัสโคโรนา 2019 จังหวัดประจวบคีรีขันธ์



การรับแจ้งผู้ป่วยที่ต้องเฝ้าระวังประจำวัน ที่ 21 มีนาคม 2563 จำนวน 3 ราย

อำเภอหัวหิน 2 ราย

รายที่ 1 เพศหญิง อายุ 47 ปี สัญชาติไทย เดินทางกลับมาจากประเทศอังกฤษ อาการ ไข้ 38.0 ไอ มีน้ำมูก ผลไม่พบเชื้อ

รายที่ 2 เพศหญิง อายุ 25 ปี สัญชาติไทย อาชีพพนักงานโรงแรม สัมผัสลูกค้าชาวฝรั่งเศส 2 สามี ภรรยาโดยการกอด หลังจากลูกค้าเดินทางกลับประเทศแล้วได้แจ้งมาทางอีเมลโรงแรมว่าลูกค้าผู้ชายตรวจพบเชื้อ COVID-19 อาการ ไข้ 37.0 ไอ เจ็บคอ **รอผลตรวจ**

อำเภอเมือง 1 ราย

เพศหญิง อายุ 21 ปี สัญชาติไทย อาชีพพนักงานเสิร์ฟอาหารในโรงแรม อาการ ไข้ 37.7 ไอ เจ็บคอ ปวดเมื่อยตามตัว

รอผลตรวจ

สรุปจำนวนผู้ป่วยสงสัย/ยืนยันโรคติดเชื้อไวรัสโคโรนา 2019 ในจังหวัดประจวบคีรีขันธ์

ผู้ป่วยเข้าเกณฑ์สอบสวนโรค/ยืนยัน			รักษาหาย/ออกจากรพ.	รักษาอยู่	เสียชีวิต
48 ราย					
ผลการตรวจทางห้องปฏิบัติการ			42	6	0
พบเชื้อ	ไม่พบเชื้อ	รอผล			
2	41	5			

มาตรการภายในจังหวัดประจวบคีรีขันธ์

1. ทุกโรงพยาบาล/โรงพยาบาลส่งเสริมสุขภาพตำบล จัดทำป้ายคัดกรองไว้ที่ OPD/ ER ทั้งในเวลาและนอกเวลา
2. ทุกโรงพยาบาลกำหนดเส้นทางเคลื่อนย้ายผู้ป่วยที่เข้าเกณฑ์สอบสวนโรคและจัดการเคลื่อนย้ายผู้ป่วย
3. กำหนดห้องแยกผู้ป่วย(ห้องพิเศษ) และเตรียม Cohort Ward
4. กำหนดทีมงาน/ ฝึกซ้อมการใส่ชุด PPE และการทำลายเชื้อ
 - ทีมแพทย์รักษา
 - ทีมพยาบาล
 - ทีม Lab
 - ทีมสอบสวนโรค

- ทีมทำความสะอาด - ทีม IC ที่คอยกำกับ
- 5. จัดเตรียมยา เวชภัณฑ์ และทรัพยากร ให้เหมาะสมและเพียงพอ
- 6. หากพบผู้ที่เข้าเกณฑ์การสอบสวนโรคให้รักษาไว้ที่ รพ.นั้นๆ
- 7. ถ้าผู้ป่วย มีอาการหนักขึ้น ให้ส่งต่อตามระบบเดิม โดยต้องรับรักษากันภายในจังหวัด ถ้าจะออกนอกจังหวัดจะอยู่ในความรับผิดชอบของ เขตสุขภาพที่ 5/ กระทรวงสาธารณสุข
- 8. สำนักงานสาธารณสุขจังหวัดประจวบคีรีขันธ์ พัฒนาทีม CDCU การใช้ PPE, การทำลายเชื้อ, การสอบสวน, เก็บตัวอย่าง
- 9. ประชาสัมพันธ์เชิงรุกและการให้ข้อมูลแก่สาธารณะ
 - ให้ประชาชนมีการสวมใส่หน้ากากอนามัยชนิดกระดาษหรือผ้า ในกรณีเข้าไปที่มีคนจำนวนมาก ได้แก่ ตลาด ห้างสรรพสินค้า โรงภาพยนตร์ โรงพยาบาล รถตู้ รถแท็กซี่ เครื่องบิน เป็นต้น
 - การกำจัดหน้ากากอนามัย สำหรับประชาชนให้ใส่ในถุงพลาสติกมัดปากถุงให้แน่นแล้วนำไปให้รพ.สต.ในพื้นที่กำจัดที่เตาเผาขยะติดเชื้อ สำหรับหน่วยงาน ให้มีถังขยะติดเชื้อเพื่อทิ้งหน้ากากอนามัยที่ใช้แล้ว
 - ล้างมือด้วยสบู่บ่อยๆหรือ 70% แอลกอฮอล์แฮนด์เจล
 - กินร้อน ช้อนกลาง ใช้ของใช้ส่วนตัว ไม่ใช้ร่วมกับคนอื่น รวมทั้งคนในบ้านด้วยกัน
 - จัดทำและให้ข้อมูลวิทยุ, สื่อสาธารณะต่างๆ ตามระบบการสื่อสารของกระทรวงสาธารณสุข

ทีมตระหนักรู้สถานการณ์จังหวัดประจวบคีรีขันธ์