



ศูนย์ปฏิบัติการภาวะฉุกเฉินด้านการแพทย์และสาธารณสุข สำนักงานสาธารณสุขจังหวัดพระนครศรีอยุธยา กรณี โรคติดเชื้อไวรัสโคโรนา 2019

ฉบับที่ 883 EOC ครั้งที่ 432 วันที่ 21 กรกฎาคม 2565

VUCA



V

Vaccine

ฉีดวัคซีนเพิ่มภูมิคุ้มกัน
ลดป่วยหนัก ลดเสียชีวิต



U

Universal Prevention

ป้องกันตนเองกับทุกคน
ทุกที่ ทุกเวลา



C

COVID Free Setting

สถานที่ปลอดภัย
ผู้ให้บริการฉีดวัคซีนครบ
ตรวจ ATK ประจำ



A

Antigen Test Kit

ตรวจด้วย ATK เมื่อมีความเสี่ยง
หรือมีอาการคล้ายไข้หวัด



รายงานสถานการณ์ COVID-19 ประจวบคีรีขันธ์

ประจวบคีรีขันธ์ ตั้งแต่ 1 ม.ค.-21 ก.ค.2565

รายใหม่วันนี้

+21

ผู้ป่วยยืนยันสะสม

24,075

รักษาหาย/ออกจากรพ.

23,921

+17 (99.4%)

เสียชีวิต

108 (+0)

(0.12%) จาก PCR+ATK

ผลงานการฉีดวัคซีน



รวมฉีดเพิ่ม +668 โดส

รวมฉีดแล้ว 1,083,582 โดส

ระบบเฝ้าระวังฯ

21

ระบบเฝ้าระวังและ

บริการสะสม **23,707**

เรือนจำ

0

เรือนจำสะสม

17

หลบหนีเข้าเมือง

0

หลบหนีเข้าเมืองสะสม

217

ติดจากต่างประเทศ

0

ติดจากต่างประเทศสะสม

134



การใช้เตียงรักษาผู้ป่วยใน รพ.

ทั้งหมด

ไข้ไป

คงเหลือ

อัตราครองเตียง

183

46

141

25.1

ระดับเตียงตามความรุนแรงของโรค

ตาย

ระดับ

1

(ไม่มีอาการ/อาการเล็กน้อย)

15

ระดับ

1

(อาการปานกลาง)

18

ระดับ

2.1

(ใช้ oxygen low flow)

อัตราครองเตียงระดับ 2-3

7

ระดับ

2.2

(ใช้ oxygen high flow)

16.7%

4

ระดับ

3

(ใส่ท่อ & เครื่องช่วยหายใจ)

2

จำนวนผู้ป่วยยืนยันสะสมตั้งแต่ปี 2563

ป่วย

44,787

รักษาหาย

43,994

เสียชีวิต

227

ตรวจ ATK พบเชื้อวันนี้

448

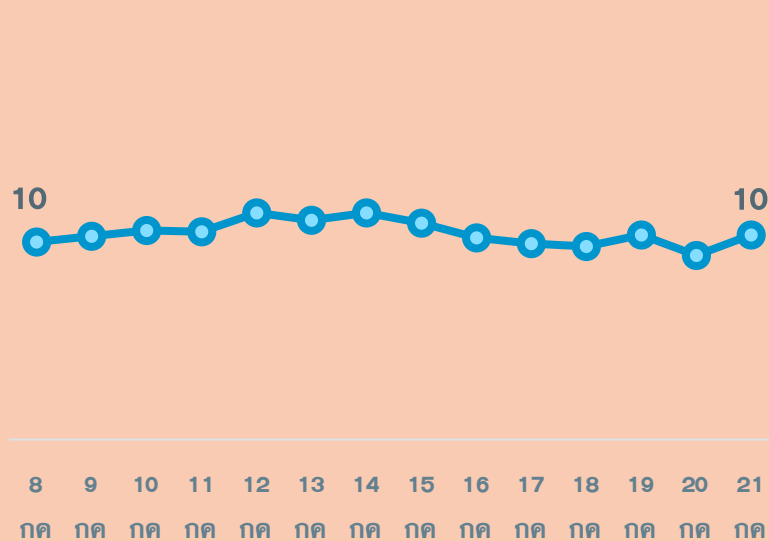
จำนวนผู้ป่วยเข้าข่ายสะสม

68,996

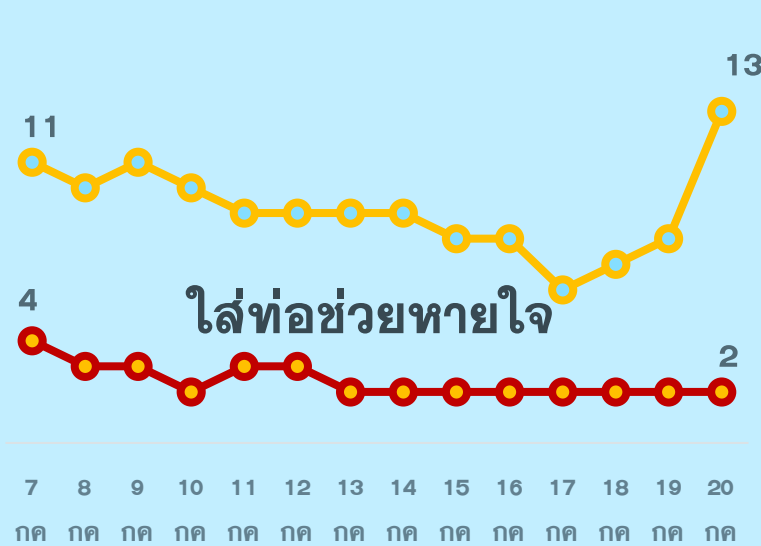
สถานการณ์ COVID-19 จ.ประจวบคีรีขันธ์

ผู้ติดเชื้อ ผู้ป่วยปอดอักเสบ ผู้ป่วยใส่ท่อหายใจ และผู้เสียชีวิต

ผู้ติดเชื้อรายวัน (เฉลี่ย 14 วัน)

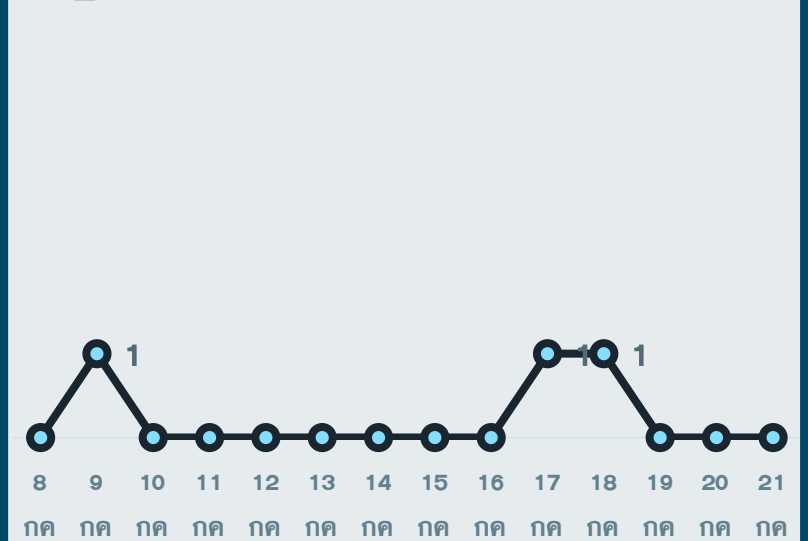


ผู้ป่วยปอดอักเสบ (ใช้ oxygen)



*จำนวนผู้ป่วยปอดอักเสบและใส่ท่อช่วยหายใจที่รักษาอยู่

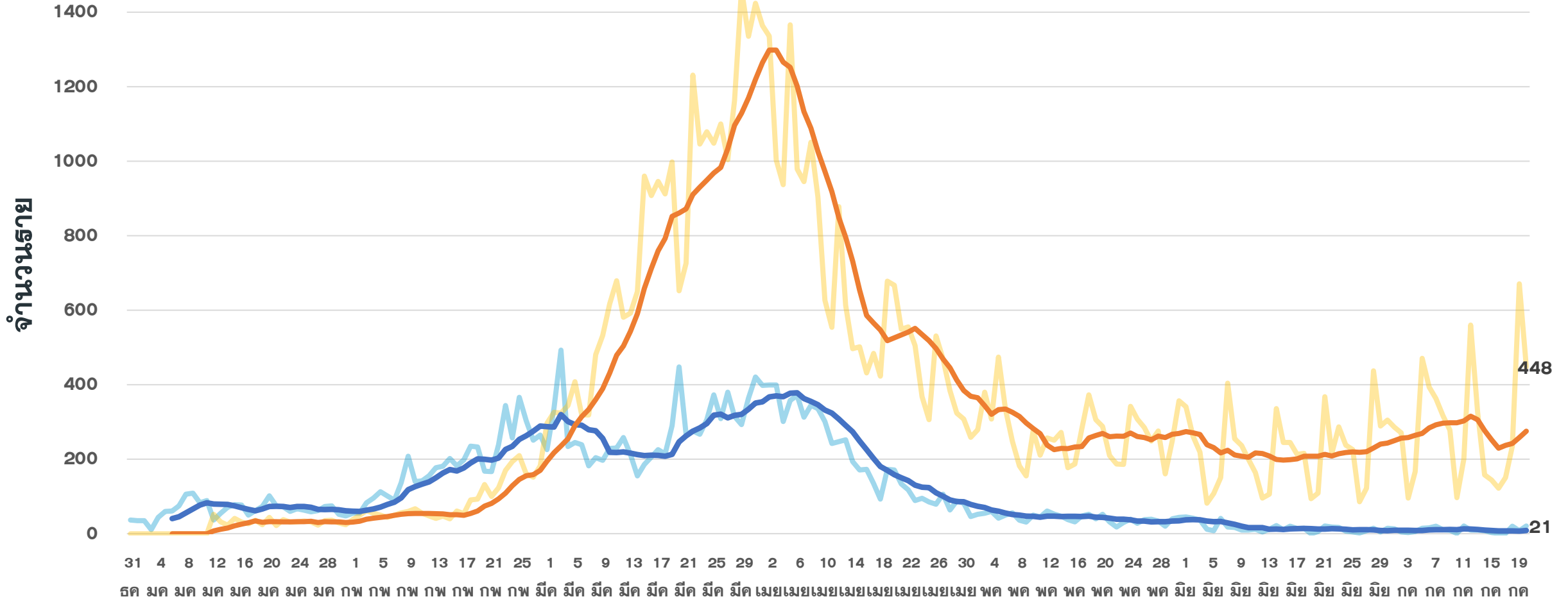
ผู้ป่วยเสียชีวิตจาก COVID



*รายงานตามวันที่เสียชีวิต

แนวโน้มผู้ป่วย COVID-19 ตามวันที่รายงาน จ.ประจวบคีรีขันธ์

ข้อมูล 21 ก.ค.65



—PCK —ATK — ค่าเฉลี่ย PCR 7 วันย้อนหลัง — ค่าเฉลี่ย ATK 7 วันย้อนหลัง



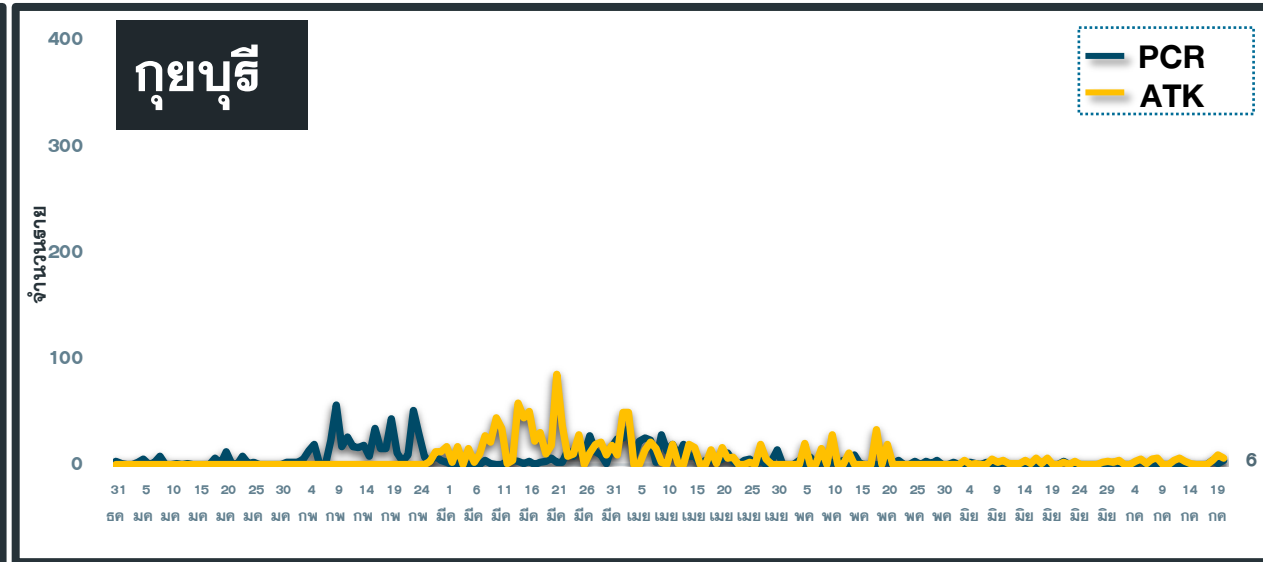
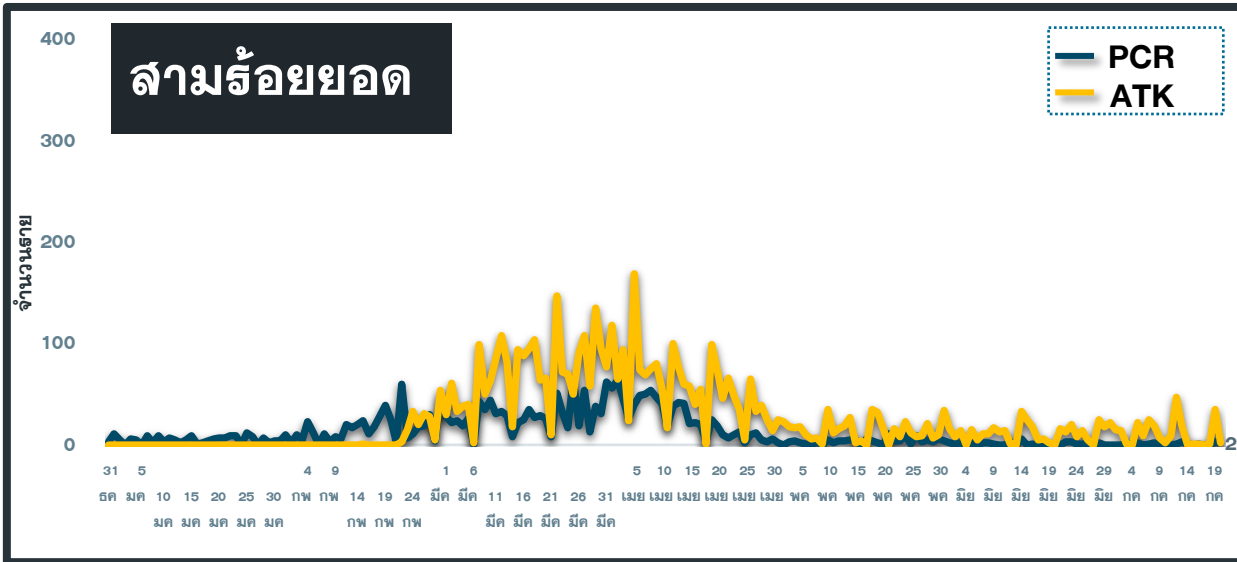
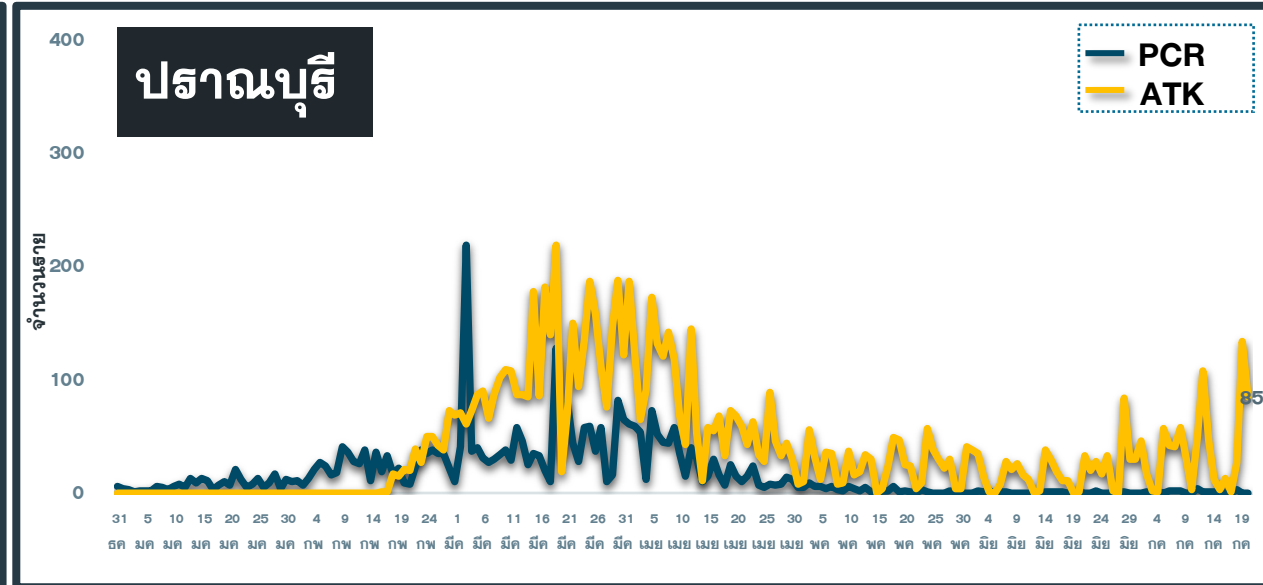
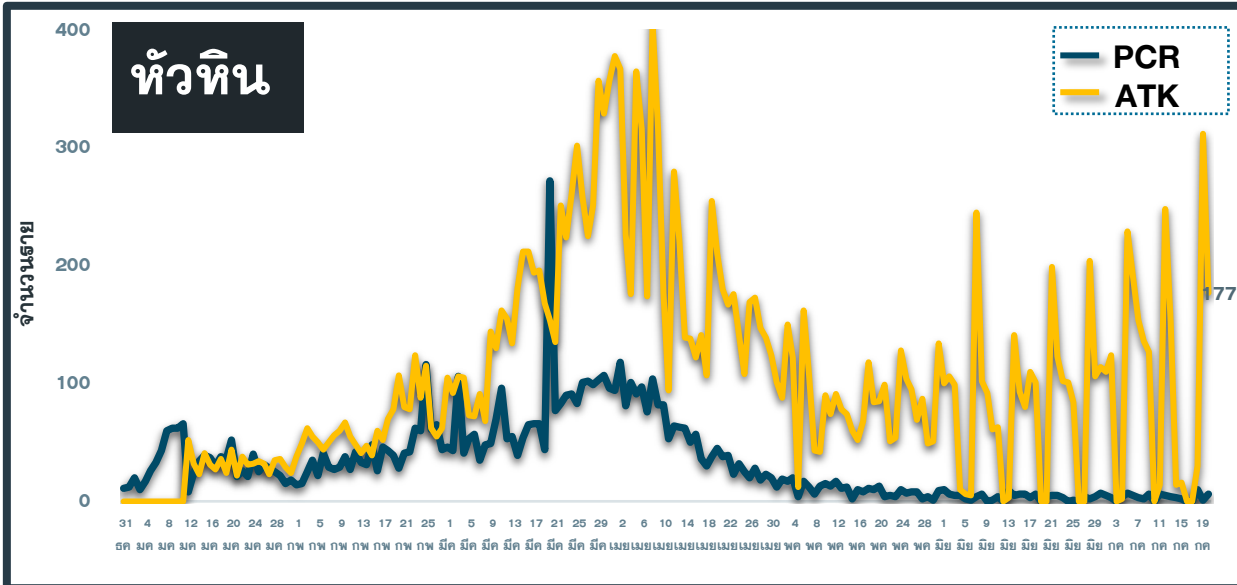
จำนวนผู้ป่วยยืนยัน COVID-19 รายอำเภอ จ.ประจวบคีรีขันธ์ ตามวันที่รายงาน

ข้อมูล 21 ก.ค.65

อำเภอ	1 ม.ค.-13 ก.ค.	14 ก.ค.	15 ก.ค.	16 ก.ค.	17 ก.ค.	18 ก.ค.	19 ก.ค.	20 ก.ค.	รวม	เฉลี่ย 7 วัน ย้อนหลัง
หัวหิน	6,664	3	2	0	0	10	1	6	6,686	3
ปราณบุรี	3,313	1	0	0	0	3	0	0	3,317	1
สามร้อยยอด	2,508	1	0	1	0	0	3	2	2,515	1
กุยบุรี	1,066	0	0	0	0	4	1	4	1,075	1
เมือง	5,542	1	0	0	0	0	1	5	5,549	1
ทับสะแก	1,508	0	1	0	0	0	2	2	1,513	1
บางสะพาน	1,934	2	0	0	0	2	0	1	1,939	1
บางพานน้อย	1,110	0	0	0	1	1	0	1	1,113	0
เรื่อนจำ	17	0	0	0	0	0	0	0	17	0
หลบหนีเข้าเมือง	217	0	0	0	0	0	0	0	217	0
ต่างประเทศ	134	0	0	0	0	0	0	0	134	0
รวม	24,013	8	3	1	1	20	8	21	24,075	9

แนวโน้มผู้ป่วย COVID-19 ตามวันที่รายงาน จ.ประจวบคีรีขันธ์

ข้อมูล 21 ก.ค.65



สรุปผลการฉีดวัคซีนโควิด 19 จังหวัดประจวบคีรีขันธ์

ผลการให้บริการวัคซีน ณ วันที่ 19 กรกฎาคม 2565 เวลา 22.00 น.



ฉีดวัคซีนทั้งหมด
1,083,582

+ เพิ่มวันนี้
668



จำนวนผู้ได้รับวัคซีน จำแนกรายเข็มและชนิด วัคซีน	เข็มที่ 1					เข็มที่ 2					
	sinovac 	AstraZeneca 	Sinopharm 	Pfizer 	Moderna 	sinovac 	AstraZeneca 	Sinopharm 	Pfizer 	Moderna 	Johnson & Johnson
+เพิ่มขึ้นวานนี้ (โตล)	0	5	1	38	3	0	1	0	114	7	0
รวมรายใหม่ (ราย)	47					122					
ตั้งแต่วันที่ 1 เมษายน 2564	220,135	60,026	91,718	81,790	2,652	23,504	226,676	88,893	82,912	7,121	444
สะสม (ราย)	456,321					429,550					
จำนวนผู้ได้รับวัคซีน จำแนกรายเข็มและชนิด วัคซีน	เข็มที่ 3					เข็มที่ 4					
	sinovac 	AstraZeneca 	Sinopharm 	Pfizer 	Moderna 	sinovac 	AstraZeneca 	Sinopharm 	Pfizer 	Moderna 	
+เพิ่มขึ้นวานนี้ (โตล)	0	2	0	66	32	0	2	0	249	148	
รวมรายใหม่(ราย)	100					399					
ตั้งแต่วันที่ 1 เมษายน 2564	23	85,323	54	70,641	17,791	0	1,223	0	15,985	6,671	
สะสม (ราย)	173,832					23,879					

ผลงานการฉีดวัคซีน COVID-19 ตามกลุ่มเป้าหมาย จ.ประจวบคีรีขันธ์

ข้อมูล 21 ก.ค.65

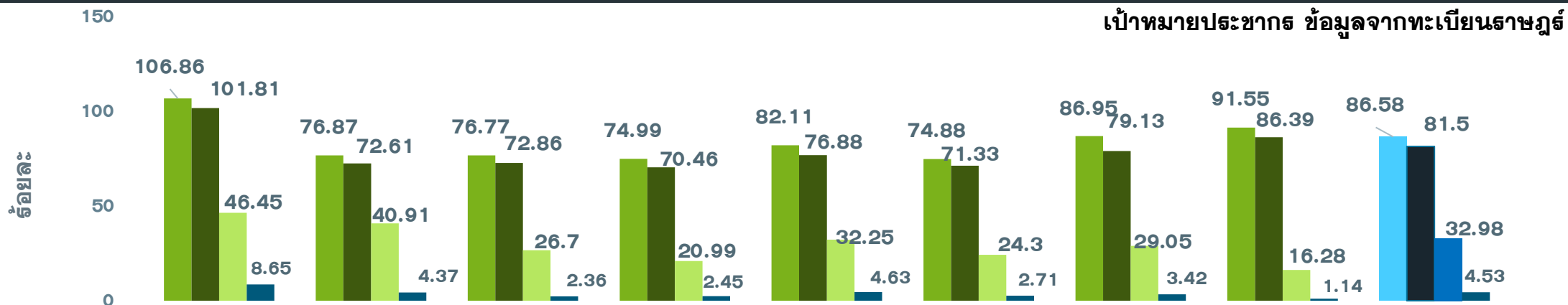
กลุ่มเป้าหมาย	เป้าหมาย	เข็มที่ 1 (คน)	+เพิ่ม	ร้อยละ	เข็มที่ 2 (คน)	+เพิ่ม	ร้อยละ	เข็มที่ 3 (คน)	+เพิ่ม	ร้อยละ	เข็มที่ 4 (คน)	+เพิ่ม	ร้อยละ
1. ผู้ที่มีอายุ 60 ปีขึ้นไป	98,849	62,647	1	63.38	60,412	3	61.12	27,072	15	27.39	2,363	125	2.39
2. ผู้ที่มีโรคประจำตัว 7 กลุ่ม	42,486	39,459	1	92.88	38,305	1	90.16	17,576	15	41.37	1,911	59	4.50
3. หญิงตั้งครรภ์	2,292	753	0	32.85	702	0	30.63	170	1	7.42	4	0	0.17
รวม 608	143,627	102,859	2	71.62	99,419	4	69.22	44,818	31	31.20	4,278	184	2.98
4. บุคลากรทางการแพทย์ฯ	5,839	6,059	0	103.77	6,040	0	103.44	5,754	1	98.54	4,733	6	81.06
5. อสม.	7,198	5,968	0	82.91	5,908	0	82.08	4,552	0	63.24	1,683	0	23.38
6. জনท.ด้านหน้า	12,725	15,298	0	120.22	15,210	0	119.53	11,701	2	91.95	3,696	12	29.05
7. ประชาชนทั่วไป 18-59 ปี	269,268	261,591	21	97.15	249,735	27	92.75	99,074	58	36.79	9,432	196	3.50
8. นักเรียน อายุ 12-17 ปี	41,266	35,639	5	86.36	33,184	6	80.41	7,862	9	19.05	49	1	0.12
9. เด็กอายุ 5-11 ปี	47,141	28,907	22	61.32	20,054	91	42.54	0	0	0	0	0	0
รวม	527,064	456,321	50	86.58	429,550	128	81.50	173,832	101	32.98	23,880	399	4.53

เป้าหมายประชากร ข้อมูลจากทะเบียนราษฎร

ที่มา: ฐานข้อมูล MOPH-IC กระทรวงสาธารณสุข ณ เวลา 22.00 น.

ร้อยละความครอบคลุมของการได้รับวัคซีน COVID-19 รายอำเภอ

ข้อมูล 21 ก.ค.65



	หัวหิน	ปราณบุรี	300 ยอด	กุยบุรี	เมือง	ทับสะแก	บางพาน	พานน้อย	จังหวัด
ประชากรทั้งหมด	118,457	74,607	47,655	41,439	87,140	47,569	72,490	37,707	527,064
จำนวนโดสทั้งหมด เข็ม1+2+3	312,455	145,307	85,158	69,990	170,685	82,394	143,926	73,667	1,083,582
จำนวนได้รับเข็ม 1	126,579	57,353	36,587	31,076	71,552	35,621	63,032	34,521	456,321
ร้อยละความครอบคลุม	106.86	76.87	76.77	74.99	82.11	74.88	86.95	91.55	86.58
จำนวนได้รับเข็ม 2 ครบเกณฑ์	120,601	54,173	34,722	29,198	66,994	33,929	57,358	32,575	429,550
ร้อยละความครอบคลุม	101.81	72.61	72.86	70.46	76.88	71.33	79.13	86.39	81.50
จำนวนได้รับเข็ม 3 กระตุ้น	55,028	30,523	12,725	8,700	28,102	11,557	21,057	6,140	173,832
ร้อยละความครอบคลุม	46.45	40.91	26.70	20.99	32.25	24.30	29.05	16.28	32.98
จำนวนได้รับเข็ม 4 กระตุ้น	10,247	3,258	1,124	1,016	4,037	1,287	2,479	431	23,879
ร้อยละความครอบคลุม	8.65	4.37	2.36	2.45	4.63	2.71	3.42	1.14	4.53

2U



มาตรการป้องกันโรคส่วนบุคคล



การติดเชื้อ



อาการป่วยหนัก

Universal Prevention

D: Distancing, M: Face mask, H: Hand washing,
T: ATK test ตรวจเมื่อป่วย



สวมหน้ากากตลอดเวลา



- ขณะอยู่ในสถานที่ปิด
- ขณะโดยสารขนส่งสาธารณะ
- ขณะร่วมกิจกรรมที่มีคนจำนวนมาก เช่น ทำบุญ-สวดมนต์ในวัด



เลี่ยงอยู่ใกล้ชิดในสถานที่แออัด เช่น สถานีรถไฟ



Universal Vaccination

ในกลุ่ม 608



คือกลุ่มผู้สูงอายุ 60 ปีขึ้นไป

ผู้มีโรคประจำตัวในกลุ่ม 7 โรคประจำตัว

- ได้แก่ • โรคทางเดินหายใจเรื้อรัง • โรคหัวใจและหลอดเลือด
- โรคไตวายเรื้อรัง • โรคหลอดเลือดสมอง • โรคอ้วน
- โรคเบาหวาน • โรคมะเร็ง • และ +1 คือกลุ่มหญิงตั้งครรภ์

เร่งรับการฉีดวัคซีนในทุกเข็ม



โดยเฉพาะ
เข็มกระตุ้น



เพื่อลด การป่วยหนัก