



ศูนย์ปฏิบัติการภาวะฉุกเฉินด้านการแพทย์และสาธารณสุข สำนักงานสาธารณสุขจังหวัดพระนครศรีอยุธยา กรณี โรคติดเชื้อไวรัสโคโรนา 2019

ฉบับที่ 885 EOC ครั้งที่ 432 วันที่ 23 กรกฎาคม 2565

VUCA



V

Vaccine

ฉีดวัคซีนเพิ่มภูมิคุ้มกัน
ลดป่วยหนัก ลดเสียชีวิต



U

Universal Prevention

ป้องกันตนเองกับทุกคน
ทุกที่ ทุกเวลา



C

COVID Free Setting

สถานที่ปลอดภัย
ผู้ให้บริการฉีดวัคซีนครบ
ตรวจ ATK ประจำ



A

Antigen Test Kit

ตรวจด้วย ATK เมื่อมีความเสี่ยง
หรือมีอาการคล้ายไข้หวัด



รายงานสถานการณ์ COVID-19 ประจวบคีรีขันธ์

ประจวบคีรีขันธ์ ตั้งแต่ 1 ม.ค.-23 ก.ค.2565

รายใหม่วันนี้

+9

ผู้ป่วยยืนยันสะสม

24,099

รักษาหาย/ออกจากรพ.

23,938

+8 (99.3%)

เสียชีวิต

109 (+1)

(0.12%) จาก PCR+ATK

ผลงานการฉีดวัคซีน



รวมฉีดเพิ่ม +202 โดส

รวมฉีดแล้ว 1,084,173 โดส

ระบบเฝ้าระวังฯ

9

ระบบเฝ้าระวังและ

บริการสะสม **23,731**

เรือนจำ

0

เรือนจำสะสม

17

หลบหนีเข้าเมือง

0

หลบหนีเข้าเมืองสะสม

217

ติดจากต่างประเทศ

0

ติดจากต่างประเทศสะสม

134



การใช้เตียงรักษาผู้ป่วยใน รพ.

ทั้งหมด

ไข้ไป

คงเหลือ

อัตราครองเตียง

183

52

131

28.4

ระดับเตียงตามความรุนแรงของโรค

ตาย

ระดับ

1

(ไม่มีอาการ/อาการเล็กน้อย)

22

ระดับ

1

(อาการปานกลาง)

19

ระดับ

2.1

(ใช้ oxygen low flow)

อัตราครองเตียงระดับ 2-3

6

ระดับ

2.2

(ใช้ oxygen high flow)

14.1%

3

ระดับ

3

(ใส่ท่อ & เครื่องช่วยหายใจ)

2

จำนวนผู้ป่วยยืนยันสะสมตั้งแต่ปี 2563

ป่วย

44,811

รักษาหาย

44,002

เสียชีวิต

228

ตรวจ ATK พบเชื้อวันนี้

291

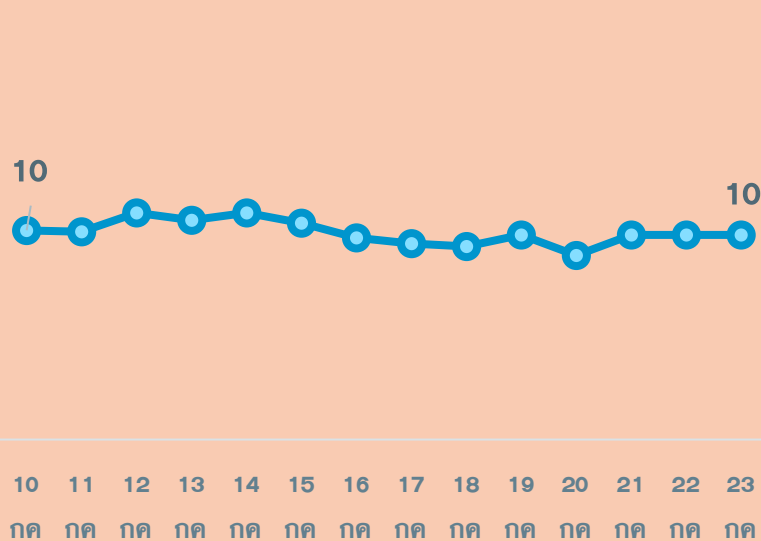
จำนวนผู้ป่วยเข้าข่ายสะสม

69,592

สถานการณ์ COVID-19 จ.ประจวบคีรีขันธ์

ผู้ติดเชื้อ ผู้ป่วยปอดอักเสบ ผู้ป่วยใส่ท่อหายใจ และผู้เสียชีวิต

ผู้ติดเชื้อรายวัน (เฉลี่ย 14 วัน)



ผู้ป่วยปอดอักเสบ (ใช้ oxygen)



*จำนวนผู้ป่วยปอดอักเสบและใส่ท่อช่วยหายใจที่รักษาอยู่



ผู้ป่วยเสียชีวิตจาก COVID



*รายงานตามวันที่เสียชีวิต

สรุปข้อมูลผู้เสียชีวิต COVID-19 ของ จ.ประจวบคีรีขันธ์ ตั้งแต่ 1 ม.ค.65

ลักษณะทางระบาดวิทยาผู้เสียชีวิต จำนวน 109 ราย (เสียชีวิตก่อนได้รับการรักษาในโรงพยาบาล 19 ราย)

เพศ  53 ราย  56 ราย

อายุ

อายุสูงสุด	102 ปี
อายุน้อยสุด	1 ปี
อายุเฉลี่ย	76.1 ปี
ค่ากลาง	80 ปี

กลุ่มอายุ 81-90 ปี เสียชีวิตมากที่สุด 37 ราย

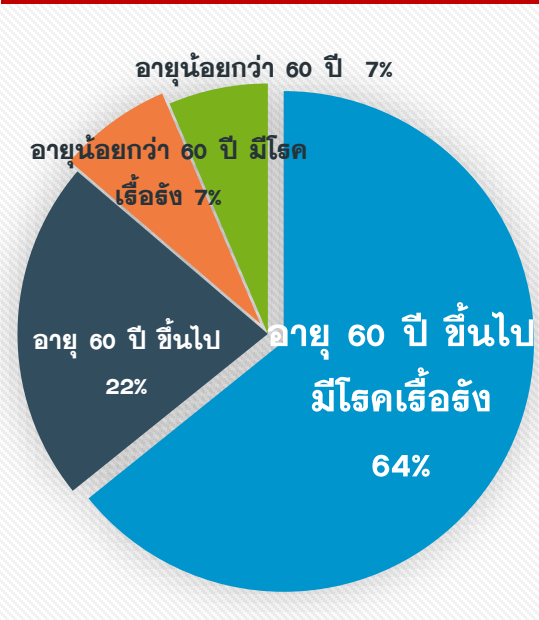
ที่อยู่ผู้เสียชีวิต

หัวหิน	35
ปราณบุรี	14
สามร้อยยอด	4
กุยบุรี	1
เมือง	23 (+1)
ทับสะแก	12
บางสะพาน	16
บางสะพานน้อย	4

สัญชาติ

ไทย	105 ราย
อังกฤษ	2 ราย
อเมริกัน	1 ราย
เมียนมา	1 ราย

โรคประจำตัว/ปัจจัยเสี่ยงต่อความรุนแรงของโรค



60 ปี+ มีโรคเรื้อรัง	60 ปี+ <60 ปี มีโรคเรื้อรัง	<60 ปี มีโรคเรื้อรัง
70(64%)	24(22%)	8(7%)
รวม 102 ราย ร้อยละ 93.6		

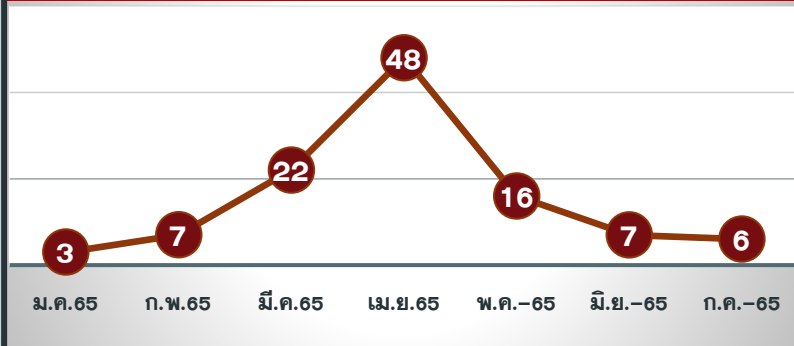
โรคเรื้อรังที่พบ ไตเรื้อรัง(25) โรคหัวใจ และหลอดเลือด(15) เบาหวาน(16) ปอดอุดกั้นเรื้อรัง(11) มะเร็ง(7) หลอดเลือดสมอง(4) อ้วนน้ำหนักเกิน(2)

ปัจจัยอื่นที่พบ ไม่มีประวัติโรคเรื้อรัง 12 พิการทางสมอง 1 ต้มสุรา 1 สูบบุหรี่ 4 ติดเตียง 8 จิตเวช 1 SLE 1 TB 1

ค่ากลางระยะเวลา (วันที่ทราบผล-วันที่เสียชีวิต) 4 วัน

นานสุด 29 วัน เสียชีวิตก่อนรักษา 19 ราย, 1-5 วัน 44 ราย, 6-10 วัน 23 ราย, 11-15 วัน 16 ราย, มากกว่า 15 วัน 7 ราย

แนวโน้มจำนวนผู้เสียชีวิตรายเดือน



ปัจจัยเสี่ยงต่อการติดเชื้อ

สัมผัสญาติ/บุคคลในครอบครัว 43 ราย

สัมผัสเพื่อน/ที่ทำงาน/พบ.พบเชื้อ 3 ราย

เดินทางไปพื้นที่ชุมชนพื้นที่เสี่ยง 63 ราย

ประวัติการได้รับวัคซีน COVID-19

ไม่ได้รับ 75 ราย ได้รับวัคซีน 34 ราย*

*ได้รับ 1 เข็ม 7 ราย

*ได้รับ 2 เข็ม 22 ราย

*ได้รับ 3 เข็ม 5 ราย

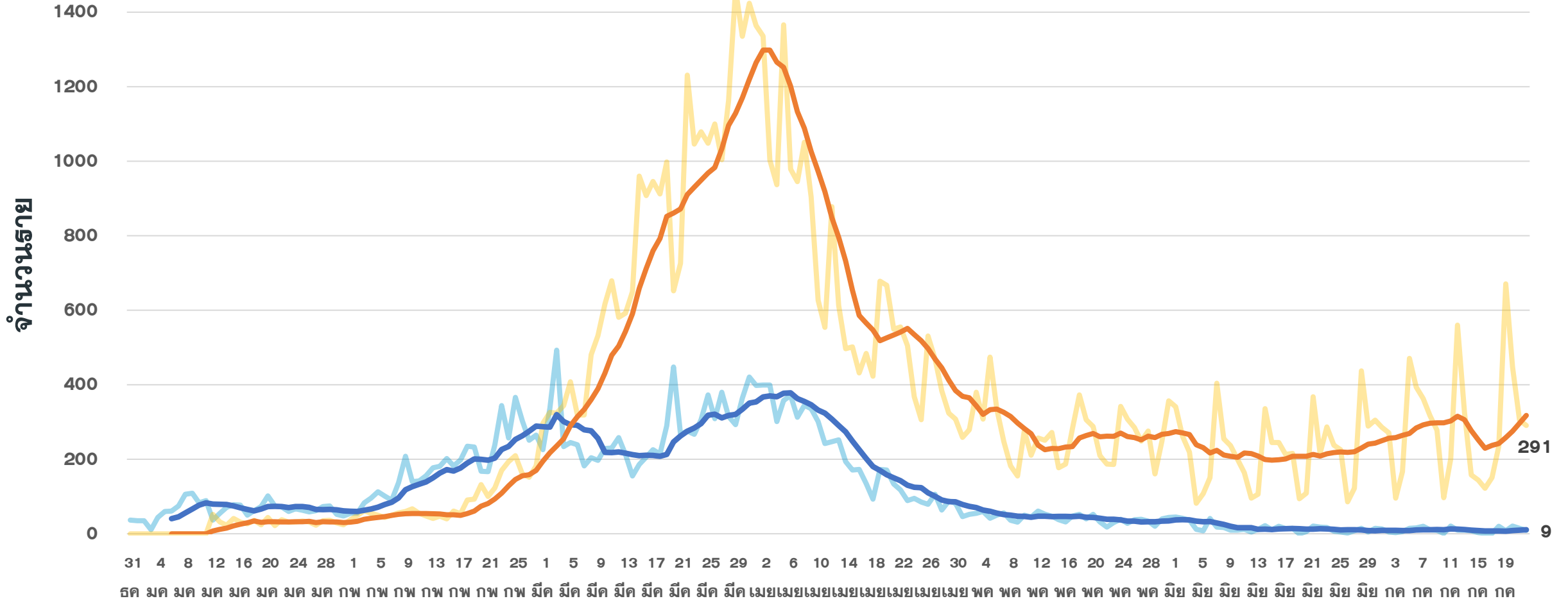
สรุปข้อมูลผู้เสียชีวิต COVID-19 เปรียบเทียบประสิทธิภาพได้รับวัคซีน

ข้อมูล 1 ม.ค.-22 ก.ค.65

ประวัติ วัคซีน	อายุมากกว่า 60 ปี มีโรคเรื้อรัง	อายุมากกว่า 60 ปี	อายุน้อยกว่า 60 ปี มีโรคเรื้อรัง	อายุน้อยกว่า 60 ปี	รวม	ร้อยละ
ไม่ได้รับ	48	19	3	5	75	68.8%
1 เข็ม	5	1	1	0	7	6.4%
2 เข็ม	13	4	4	1	22	20.2%
3 เข็ม	4	0	0	1	5	4.6%
รวม	70	24	8	7	109	100.0%

แนวโน้มผู้ป่วย COVID-19 ตามวันที่รายงาน จ.ประจวบคีรีขันธ์

ข้อมูล 23 ก.ค.65



—PCK

ค่าเฉลี่ย PCR 7 วันย้อนหลัง

ค่าเฉลี่ย ATK 7 วันย้อนหลัง

291

9

จำนวนผู้ป่วยยืนยัน COVID-19 รายอำเภอ จ.ประจวบคีรีขันธ์ ตามวันที่รายงาน

ข้อมูล 23 ก.ค.65

อำเภอ	1 ม.ค.-15 ก.ค.	16 ก.ค.	17 ก.ค.	18 ก.ค.	19 ก.ค.	20 ก.ค.	21 ก.ค.	22 ก.ค.	รวม	เฉลี่ย 7 วัน ย้อนหลัง
หัวหิน	6,669	0	0	10	1	6	6	4	6,696	4
ปราณบุรี	3,314	0	0	3	0	0	0	1	3,318	1
สามร้อยยอด	2,509	1	0	0	3	2	3	0	2,518	1
กุยบุรี	1,066	0	0	4	1	4	1	3	1,079	2
เมือง	5,543	0	0	0	1	5(1)	1	0	5,550	1
ทับสะแก	1,509	0	0	0	2	2	0	0	1,513	1
บางสะพาน	1,936	0	0	2	0	1	3	1	1,943	1
บางพานน้อย	1,110	0	1	1	0	1	1	0	1,114	1
เรือนำ	17	0	0	0	0	0	0	0	17	0
หลบหนีเข้าเมือง	217	0	0	0	0	0	0	0	217	0
ต่างประเทศ	134	0	0	0	0	0	0	0	134	0
รวม	24,024	1	1	20	8	21	15	9	24,099	11

สรุปผลการฉีดวัคซีนโควิด 19 จังหวัดประจวบคีรีขันธ์

ผลการให้บริการวัคซีน ณ วันที่ 21 กรกฎาคม 2565 เวลา 22.00 น.



ฉีดวัคซีนทั้งหมด
1,084,173

+ เพิ่มวันนี้
202



จำนวนผู้ได้รับวัคซีน จำแนกรายเข็มและชนิด วัคซีน	เข็มที่ 1					เข็มที่ 2					
	sinovac 	AstraZeneca 	Sinopharm 	Pfizer 	Moderna 	sinovac 	AstraZeneca 	Sinopharm 	Pfizer 	Moderna 	Johnson & Johnson
+เพิ่มขึ้นวานนี้ (โตล)	0	0	1	27	1	0	0	0	73	1	0
รวมรายใหม่ (ราย)	29					74					
ตั้งแต่วันที่ 1 เมษายน 2564	220,135	60,025	91,719	81,859	2,653	23,504	226,709	88,892	83,019	7,124	444
สะสม (ราย)	456,391					429,692					
จำนวนผู้ได้รับวัคซีน จำแนกรายเข็มและชนิด วัคซีน	เข็มที่ 3					เข็มที่ 4					
	sinovac 	AstraZeneca 	Sinopharm 	Pfizer 	Moderna 	sinovac 	AstraZeneca 	Sinopharm 	Pfizer 	Moderna 	
+เพิ่มขึ้นวานนี้ (โตล)	0	3	0	1	17	0	0	0	0	78	
รวมรายใหม่(ราย)	21					78					
ตั้งแต่วันที่ 1 เมษายน 2564	23	85,331	54	70,693	17,820	0	1,224	0	16,138	6,807	
สะสม (ราย)	173,921					24,169					

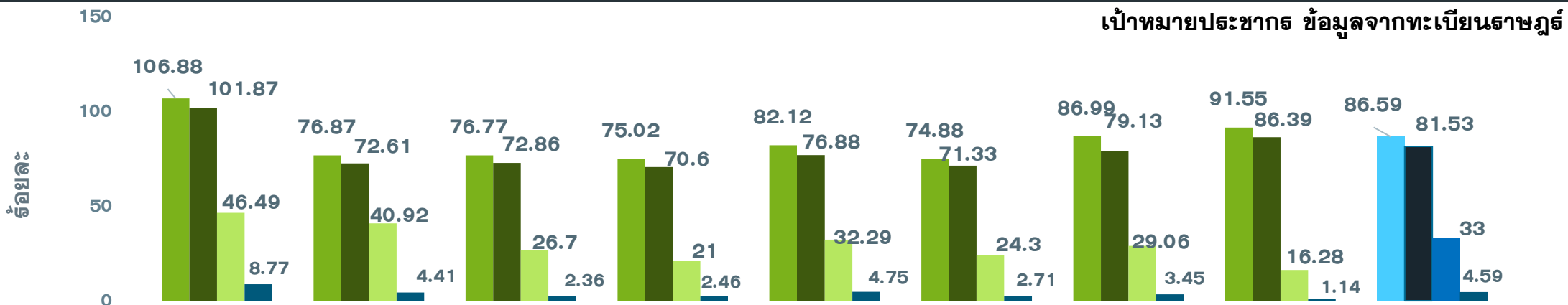
ผลงานการฉีดวัคซีน COVID-19 ตามกลุ่มเป้าหมาย จ.ประจวบคีรีขันธ์

ข้อมูล 23 ก.ค.65

กลุ่มเป้าหมาย	เป้าหมาย	เข็มที่ 1 (คน)	+เพิ่ม	ร้อยละ	เข็มที่ 2 (คน)	+เพิ่ม	ร้อยละ	เข็มที่ 3 (คน)	+เพิ่ม	ร้อยละ	เข็มที่ 4 (คน)	+เพิ่ม	ร้อยละ
1. ผู้ที่มีอายุ 60 ปีขึ้นไป	98,849	62,650	1	63.38	60,417	1	61.12	27,096	6	27.41	2,455	12	2.48
2. ผู้ที่มีโรคประจำตัว 7 กลุ่ม	42,486	39,456	0	92.87	38,303	0	90.15	17,580	1	41.38	1,944	7	4.58
3. หญิงตั้งครรภ์	2,292	753	0	32.85	703	0	30.67	170	0	7.42	5	1	0.22
รวม 608	143,627	102,859	1	71.62	99,423	1	69.22	44,846	7	31.22	4,404	20	3.07
4. บุคลากรทางการแพทย์ฯ	5,839	6,059	0	103.77	6,040	0	103.44	5,754	0	98.54	4,740	0	81.18
5. อสม.	7,198	5,968	0	82.91	5,908	0	82.08	4,552	0	63.24	1,685	0	23.41
6. জনท.ด้านหน้า	12,725	15,297	0	120.21	15,210	0	119.53	11,704	0	91.98	3,704	4	29.11
7. ประชาชนทั่วไป 18-59 ปี	269,268	261,607	1	97.15	249,771	0	92.76	99,125	13	36.81	9,578	55	3.56
8. นักเรียน อายุ 12-17 ปี	41,266	35,641	1	86.37	33,189	2	80.43	7,868	0	19.07	50	0	0.12
9. เด็กอายุ 5-11 ปี	47,141	28,960	26	61.43	20,151	71	42.75	0	0	0	0	0	0
รวม	527,064	456,391	29	86.59	429,692	74	81.53	173,921	21	33.00	24,170	79	4.59

ร้อยละความครอบคลุมของการได้รับวัคซีน COVID-19 รายอำเภอ

ข้อมูล 23 ก.ค.65



	หัวหิน	ปราณบุรี	300 ยอด	กุยบุรี	เมือง	ทับสะแก	บางพาน	พานน้อย	จังหวัด
ประชากรทั้งหมด	118,457	74,607	47,655	41,439	87,140	47,569	72,490	37,707	527,064
จำนวนโดสทั้งหมด เข็ม 1+2+3	312,733	145,345	85,158	70,069	170,822	82,396	143,983	73,667	1,084,173
จำนวนได้รับเข็ม 1	126,607	57,354	36,587	31,087	71,556	35,621	63,058	34,521	456,391
ร้อยละความครอบคลุม	106.88	76.87	76.77	75.02	82.12	74.88	86.99	91.55	86.59
จำนวนได้รับเข็ม 2 ครบเกณฑ์	120,675	54,175	34,722	29,258	66,996	33,929	57,362	32,575	429,692
ร้อยละความครอบคลุม	101.87	72.61	72.86	70.60	76.88	71.33	79.13	86.39	81.53
จำนวนได้รับเข็ม 3 กระตุ้น	55,065	30,529	12,725	8,704	28,134	11,559	21,065	6,140	173,921
ร้อยละความครอบคลุม	46.49	40.92	26.70	21.00	32.29	24.30	29.06	16.28	33.00
จำนวนได้รับเข็ม 4 กระตุ้น	10,386	3,287	1,124	1,020	4,136	1,287	2,498	431	24,169
ร้อยละความครอบคลุม	8.77	4.41	2.36	2.46	4.75	2.71	3.45	1.14	4.59

5๑ ภัยเรียน ต้องสวมหน้ากาก



กรมอนามัยส่งเสริมให้คนไทยสุขภาพดี

สถานศึกษาควร
รับความรู้เรื่อง COVID-19

