



# ศูนย์ปฏิบัติการภาวะฉุกเฉินด้านการแพทย์และสาธารณสุข สำนักงานสาธารณสุขจังหวัดพระนครศรีอยุธยา กรณี โรคติดเชื้อไวรัสโคโรนา 2019

ฉบับที่ 886 EOC ครั้งที่ 432 วันที่ 24 กรกฎาคม 2565

## VUCA



### Vaccine

ฉีดวัคซีนเพิ่มภูมิคุ้มกัน  
ลดป่วยหนัก ลดเสียชีวิต



### Universal Prevention

ป้องกันตนเองกับทุกคน  
ทุกที่ ทุกเวลา



### COVID Free Setting

สถานที่ปลอดภัย  
ผู้ให้บริการฉีดวัคซีนครบ  
ตรวจ ATK ประจำ



### Antigen Test Kit

ตรวจด้วย ATK เมื่อมีความเสี่ยง  
หรือมีอาการคล้ายไข้หวัด



# รายงานสถานการณ์ COVID-19 ประจวบคีรีขันธ์

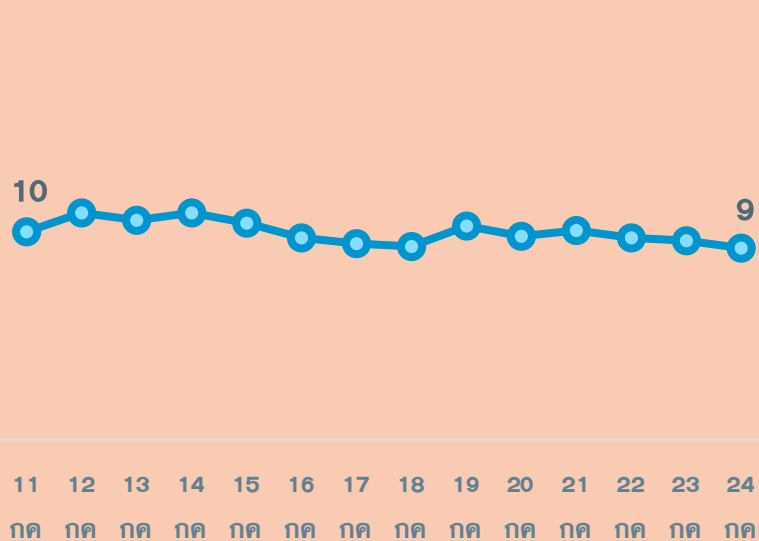
## ประจวบคีรีขันธ์ ตั้งแต่ 1 ม.ค.-24 ก.ค.2565

รายใหม่วันนี้	ผู้ป่วยยืนยันสะสม	รักษาหาย/ออกจากรพ.	เสียชีวิต	ผลงานการฉีดวัคซีน		
<b>+4</b>	<b>24,103</b>	<b>23,938</b> (99.3%)	<b>110</b> (+1) (0.12%) จาก PCR+ATK	รวมฉีดเพิ่ม +0 โดส รวมฉีดแล้ว 1,084,173 โดส		
ระบบเฝ้าระวังฯ <b>4</b>	ระบบเฝ้าระวังและ บริการสะสม <b>23,735</b>	🏠 การใช้เตียงรักษาผู้ป่วยใน รพ.		<div> <p><b>เข็มที่ 1</b> +0 ราย</p> <p><b>ร้อยละ 86.6</b> ของประชากร สะสม 456,391 ราย</p> <p><b>เข็มที่ 2</b> +0 ราย</p> <p><b>ร้อยละ 81.5</b> ของประชากร สะสม 429,692 ราย</p> <p><b>เข็มที่ 3</b> +0 ราย</p> <p><b>ร้อยละ 33.0</b> ของประชากร สะสม 173,921 ราย</p> <p><b>เข็มที่ 4</b> +0 ราย</p> <p><b>ร้อยละ 4.6</b> ของประชากร สะสม 24,169 ราย</p> </div>		
เรือนจำ <b>0</b>	เรือนจำสะสม <b>17</b>	ทั้งหมด	ไข้ไป		คงเหลือ	อัตราครองเตียง
หลบหนีเข้าเมือง <b>0</b>	หลบหนีเข้าเมืองสะสม <b>217</b>	183	64		119	35.0
ติดจากต่างประเทศ <b>0</b>	ติดจากต่างประเทศสะสม <b>134</b>	ระดับเตียงตามความรุนแรงของโรค			ตาย	
จำนวนผู้ป่วยยืนยันสะสมตั้งแต่ปี 2563		ระดับ <b>1</b> (ไม่มีอาการ/อาการเล็กน้อย)			<b>31</b>	
ป่วย <b>44,815</b>	รักษาหาย <b>44,002</b>	เสียชีวิต <b>229</b>	ระดับ <b>1</b> (อาการปานกลาง)	<b>25</b>		
ตรวจ ATK พบเชื้อวันนี้ <b>295</b>	จำนวนผู้ป่วยเข้าข่ายสะสม <b>69,887</b>	ระดับ <b>2.1</b> (ใช้ oxygen low flow) อัตราครองเตียงระดับ 2-3			<b>6</b>	
		ระดับ <b>2.2</b> (ใช้ oxygen high flow) <b>10.3%</b>			<b>2</b>	
		ระดับ <b>3</b> (ใส่ท่อ & เครื่องช่วยหายใจ)			<b>0</b>	

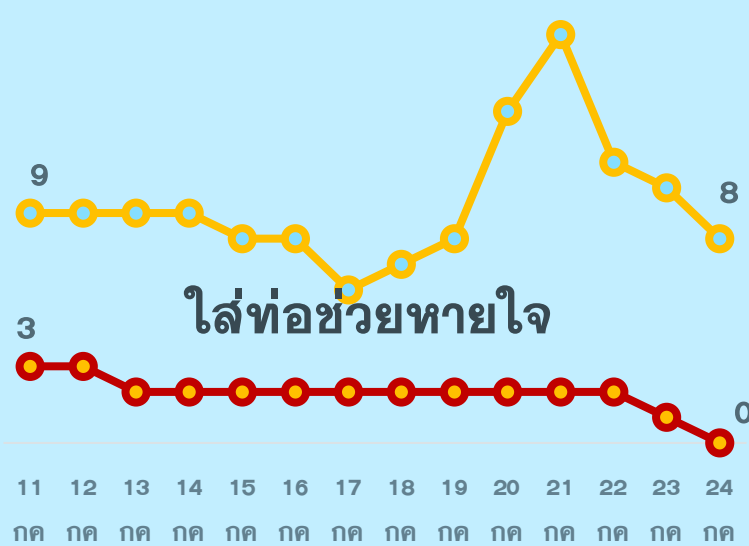
# สถานการณ์ COVID-19 จ.ประจวบคีรีขันธ์

ผู้ติดเชื้อ ผู้ป่วยปอดอักเสบ ผู้ป่วยใส่ท่อหายใจ และผู้เสียชีวิต

ผู้ติดเชื้อรายวัน (เฉลี่ย 14 วัน)



ผู้ป่วยปอดอักเสบ (ใช้ oxygen)



\*จำนวนผู้ป่วยปอดอักเสบและใส่ท่อช่วยหายใจที่รักษาอยู่



ผู้ป่วยเสียชีวิตจาก COVID



\*รายงานตามวันที่เสียชีวิต

# สรุปข้อมูลผู้เสียชีวิต COVID-19 ของ จ.ประจวบคีรีขันธ์ ตั้งแต่ 1 ม.ค.65

ลักษณะทางระบาดวิทยาผู้เสียชีวิต จำนวน 110 ราย (เสียชีวิตก่อนได้รับการรักษาในโรงพยาบาล 19 ราย)

**เพศ**    
**53 ราย 57 ราย**

**อายุ**

อายุสูงสุด	102 ปี
อายุน้อยสุด	1 ปี
อายุเฉลี่ย	76.0 ปี
ค่ากลาง	80 ปี

กลุ่มอายุ 81-90 ปี เสียชีวิตมากที่สุด 37 ราย

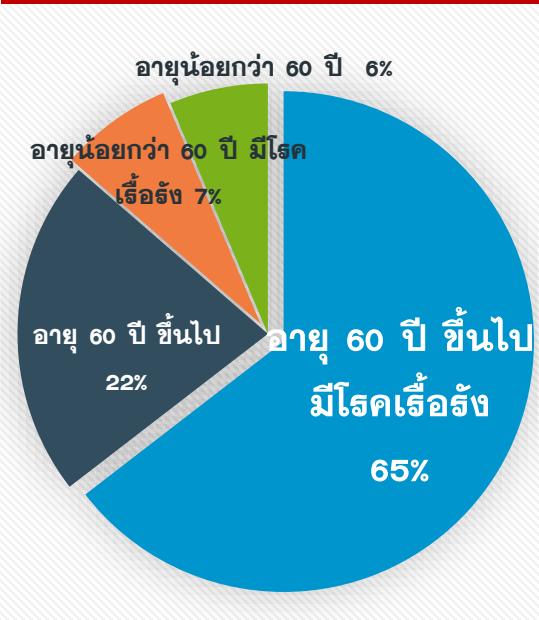
**ที่อยู่ผู้เสียชีวิต**

หัวหิน	35
ปราณบุรี	14
สามร้อยยอด	4
กุยบุรี	1
เมือง	24 (+1)
ทับสะแก	12
บางสะพาน	16
บางสะพานน้อย	4

**สัญชาติ**

ไทย	106 ราย
อังกฤษ	2 ราย
อเมริกัน	1 ราย
เมียนมา	1 ราย

## โรคประจำตัว/ปัจจัยเสี่ยงต่อความรุนแรงของโรค



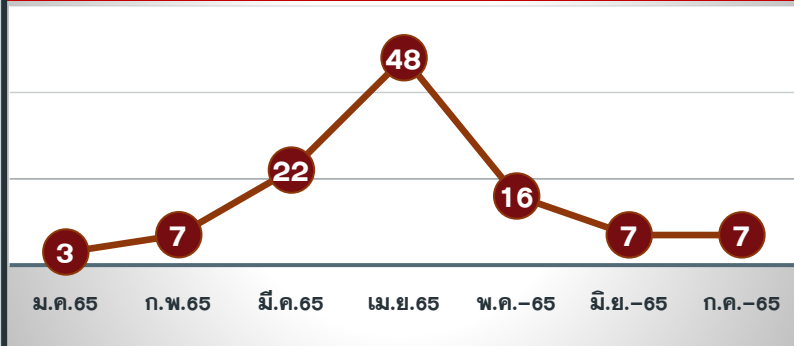
60 ปี+ มีโรคเรื้อรัง	60 ปี+ ไม่มีโรคเรื้อรัง	<60 ปี มีโรคเรื้อรัง
71 (65%)	24 (22%)	8 (7%)
<b>รวม 103 ราย ร้อยละ 93.6</b>		

**โรคเรื้อรังที่พบ** ไตเรื้อรัง(26) โรคหัวใจและหลอดเลือด(15) เบาหวาน(16) ปอดอุดกั้นเรื้อรัง(11) มะเร็ง(7) หลอดเลือดสมอง(4) อ้วนน้ำหนักเกิน(2)

**ปัจจัยอื่นที่พบ** ไม่มีประวัติโรคเรื้อรัง 12 พิการทางสมอง 1 ต้มสุรา 1 สูบบุหรี่ 4 ติดเตียง 8 จิตเวช 1 SLE 1 TB 1

ค่ากลางระยะเวลา (วันที่ทราบผล-วันที่เสียชีวิต) 4 วัน  
 นานสุด 29 วัน เสียชีวิตก่อนรักษา 19 ราย, 1-5 วัน 45 ราย,  
 6-10 วัน 23 ราย, 11-15 วัน 16 ราย, มากกว่า 15 วัน 7 ราย

## แนวโน้มจำนวนผู้เสียชีวิตรายเดือน



## ปัจจัยเสี่ยงต่อการติดเชื้อ

สัมผัสญาติ/บุคคลในครอบครัว 44 ราย  
 สัมผัสเพื่อน/ที่ทำงาน/พบ.พบเชื้อ 3 ราย  
 เดินทางไปพื้นที่ชุมชนพื้นที่เสี่ยง 63 ราย

## ประวัติการได้รับวัคซีน COVID-19

ไม่ได้รับ 75 ราย ได้รับวัคซีน 35 ราย\*

\*ได้รับ 1 เข็ม 7 ราย  
 \*ได้รับ 2 เข็ม 22 ราย  
 \*ได้รับ 3 เข็ม 6 ราย

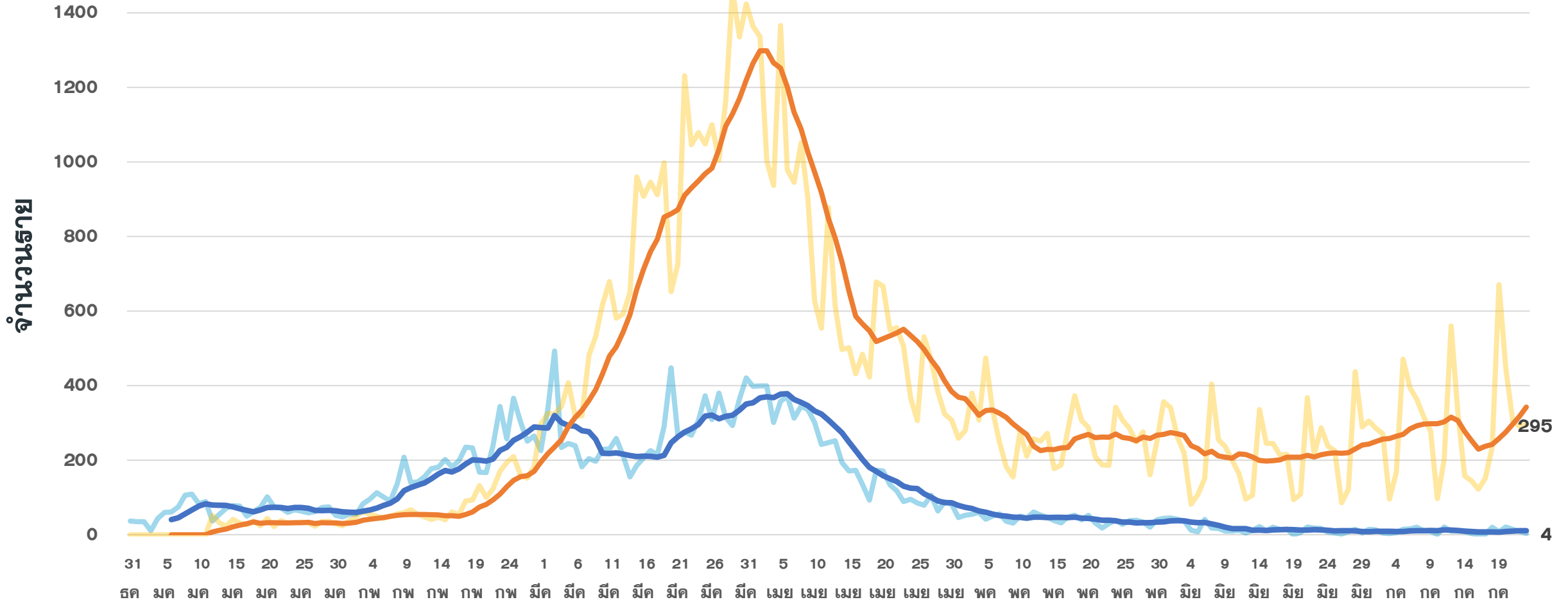
# สรุปข้อมูลผู้เสียชีวิต COVID-19 เปรียบเทียบประสิทธิภาพได้รับวัคซีน

ข้อมูล 1 ม.ค.-23 ก.ค.65

ประวัติ วัคซีน	อายุมากกว่า 60 ปี มีโรคเรื้อรัง	อายุมากกว่า 60 ปี	อายุน้อยกว่า 60 ปี มีโรคเรื้อรัง	อายุน้อยกว่า 60 ปี	รวม	ร้อยละ
<b>ไม่ได้รับ</b>	<b>48</b>	<b>19</b>	<b>3</b>	<b>5</b>	<b>75</b>	<b>68.2%</b>
1 เข็ม	5	1	1	0	7	6.4%
2 เข็ม	13	4	4	1	22	20.0%
3 เข็ม	5	0	0	1	6	5.5%
<b>รวม</b>	<b>71</b>	<b>24</b>	<b>8</b>	<b>7</b>	<b>110</b>	<b>100.0%</b>

# แนวโน้มผู้ป่วย COVID-19 ตามวันที่รายงาน จ.ประจวบคีรีขันธ์

ข้อมูล 24 ก.ค.65



—PCK

ค่าเฉลี่ย PCR 7 วันย้อนหลัง

ค่าเฉลี่ย ATK 7 วันย้อนหลัง

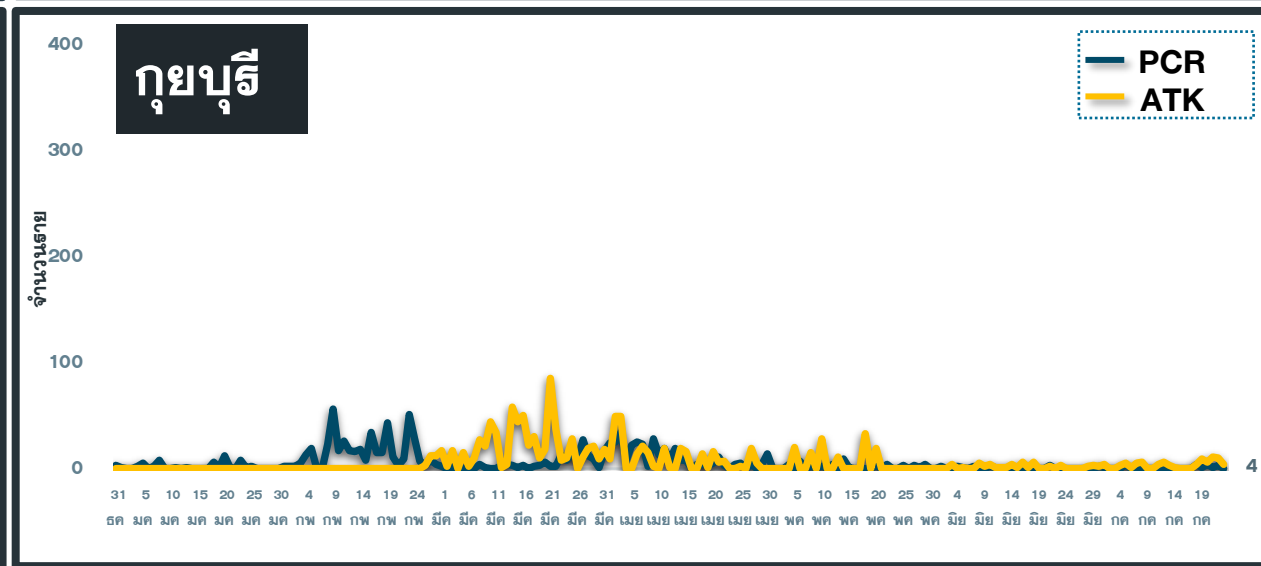
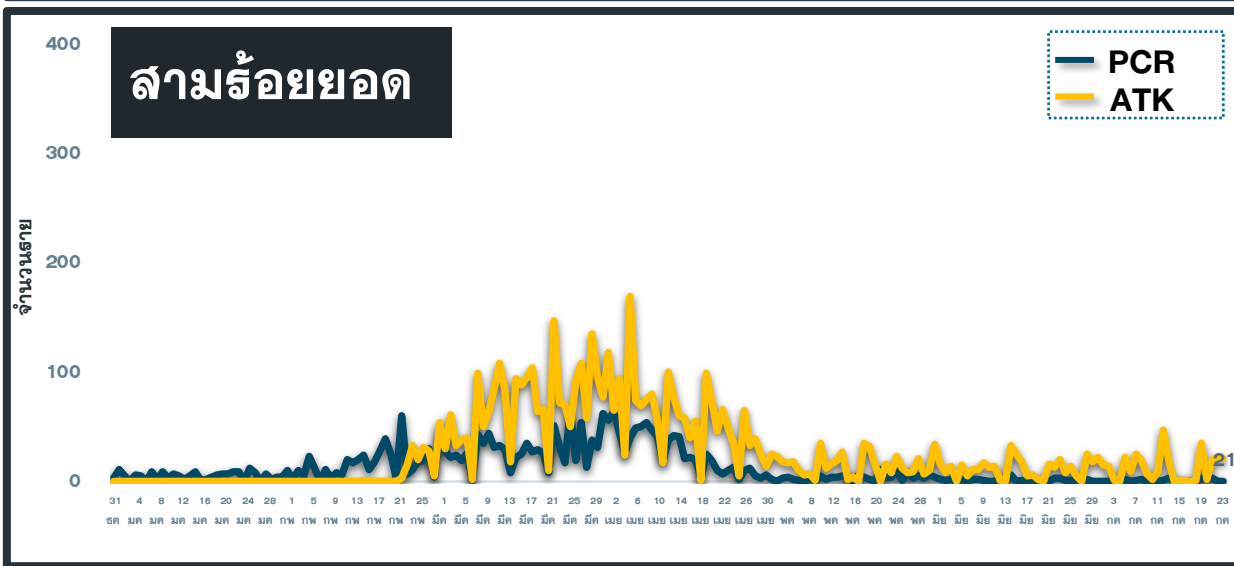
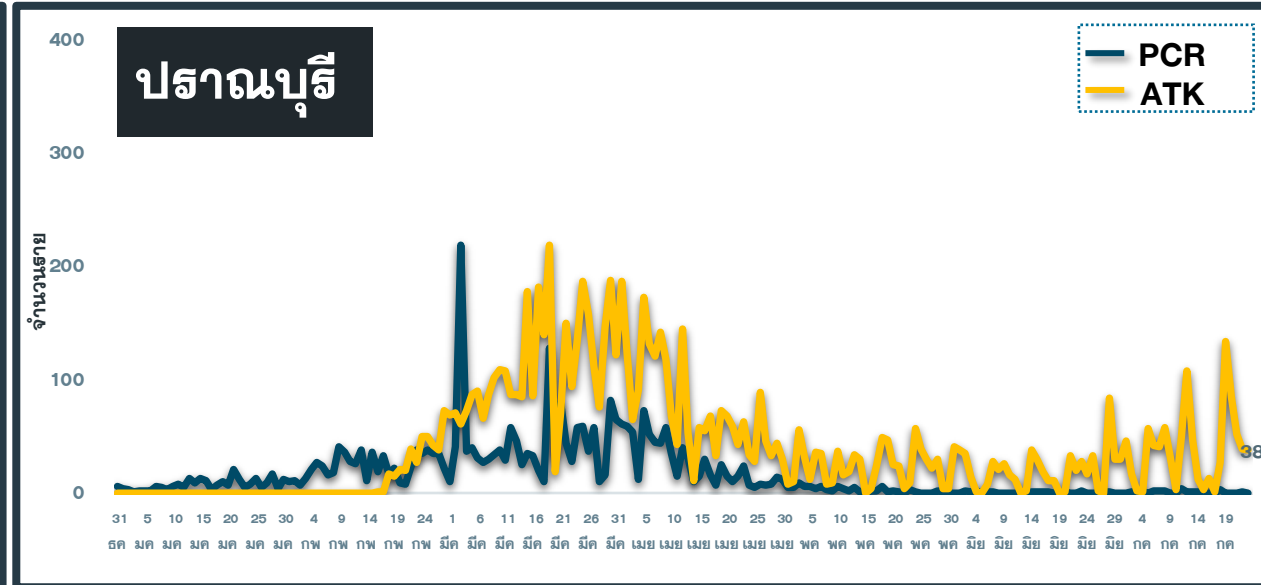
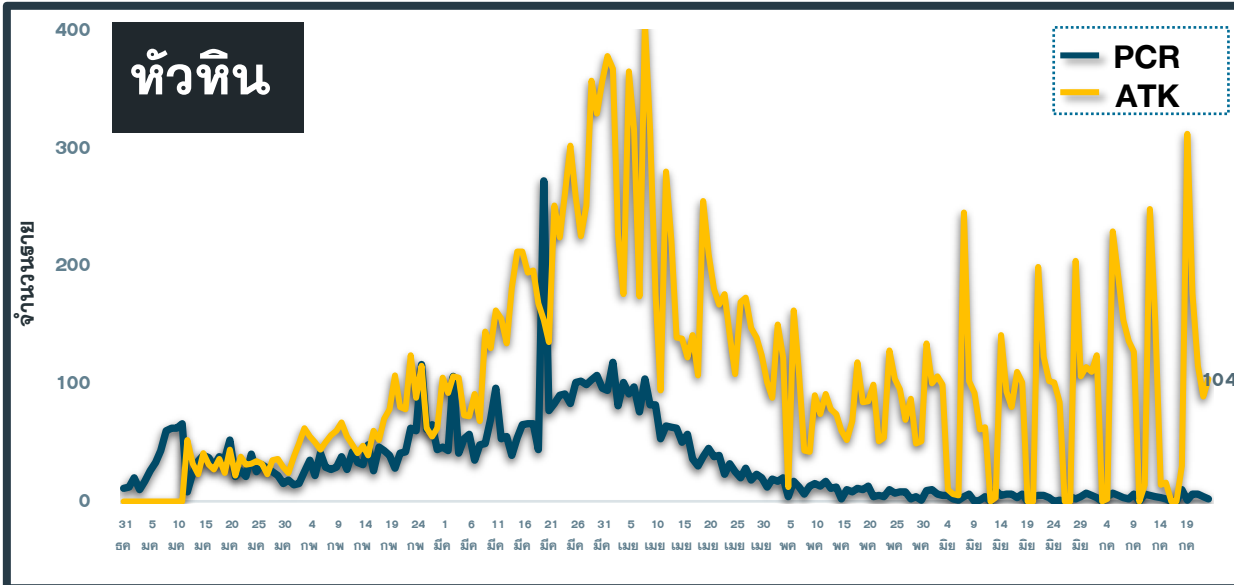
# จำนวนผู้ป่วยยืนยัน COVID-19 รายอำเภอ จ.ประจวบคีรีขันธ์ ตามวันที่รายงาน

ข้อมูล 24 ก.ค.65

อำเภอ	1 ม.ค.-16 ก.ค.	17 ก.ค.	18 ก.ค.	19 ก.ค.	20 ก.ค.	21 ก.ค.	22 ก.ค.	23 ก.ค.	รวม	เฉลี่ย 7 วัน ย้อนหลัง
หัวหิน	6,669	0	10	1	6	6	4	2	6,698	4
ปราณบุรี	3,314	0	3	0	0	0	1	0	3,318	1
สามร้อยยอด	2,510	0	0	3	2	3	0	0	2,518	1
กุยบุรี	1,066	0	4	1	4	1	3	0	1,079	2
เมือง	5,543	0	0	1	5(1)	1	0(1)	0	5,550	1
ทับสะแก	1,509	0	0	2	2	0	0	0	1,513	1
บางสะพาน	1,936	0	2	0	1	3	1	1	1,944	1
บางพานน้อย	1,110	1	1	0	1	1	0	1	1,115	1
เรือนำ	17	0	0	0	0	0	0	0	17	0
หลบหนีเข้าเมือง	217	0	0	0	0	0	0	0	217	0
ต่างประเทศ	134	0	0	0	0	0	0	0	134	0
<b>รวม</b>	<b>24,025</b>	<b>1</b>	<b>20</b>	<b>8</b>	<b>21</b>	<b>15</b>	<b>9</b>	<b>4</b>	<b>24,103</b>	<b>11</b>

# แนวโน้มผู้ป่วย COVID-19 ตามวันที่รายงาน จ.ประจวบคีรีขันธ์

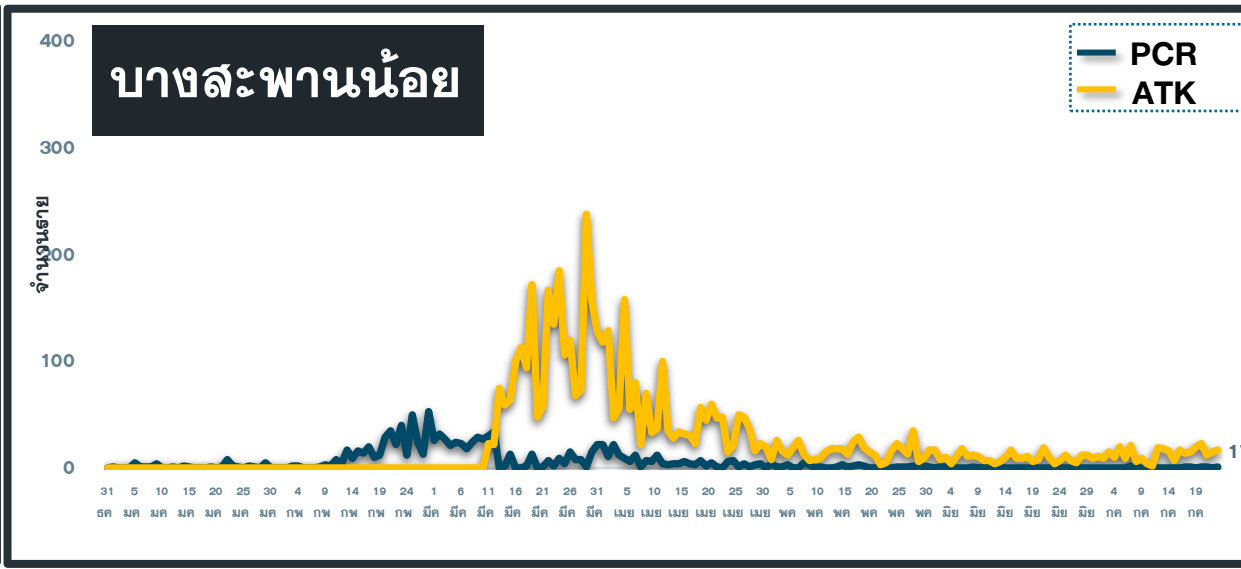
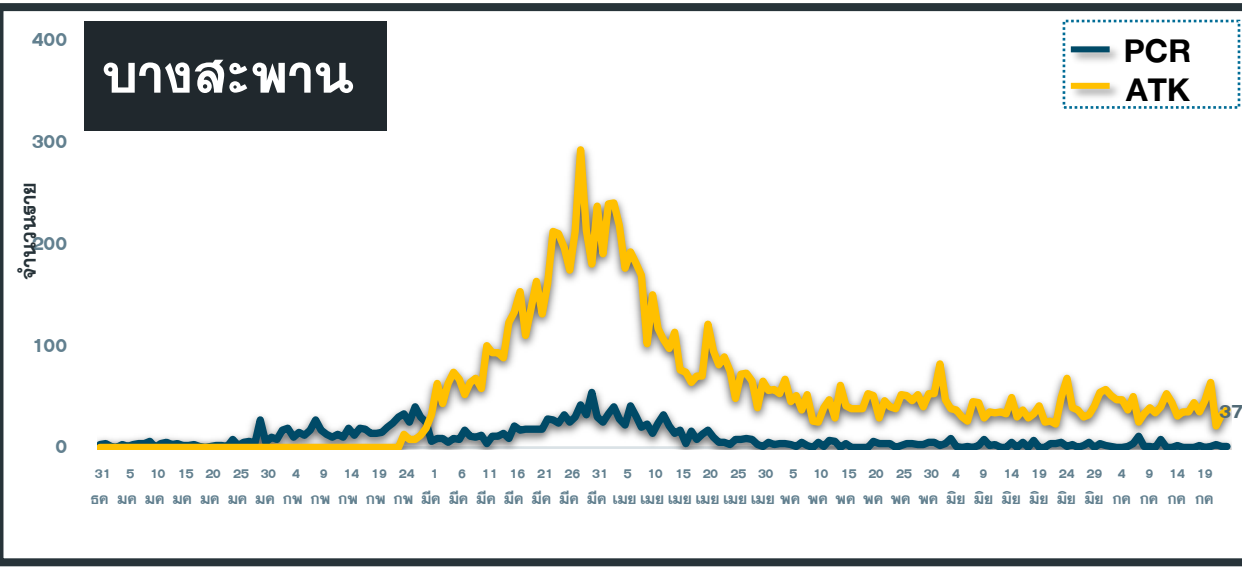
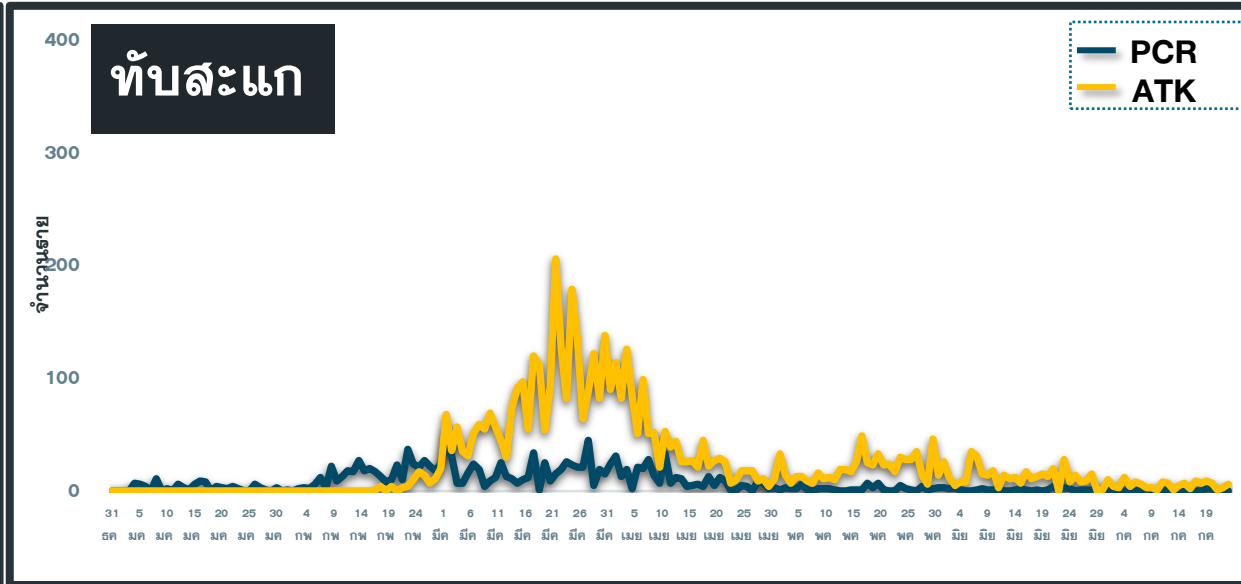
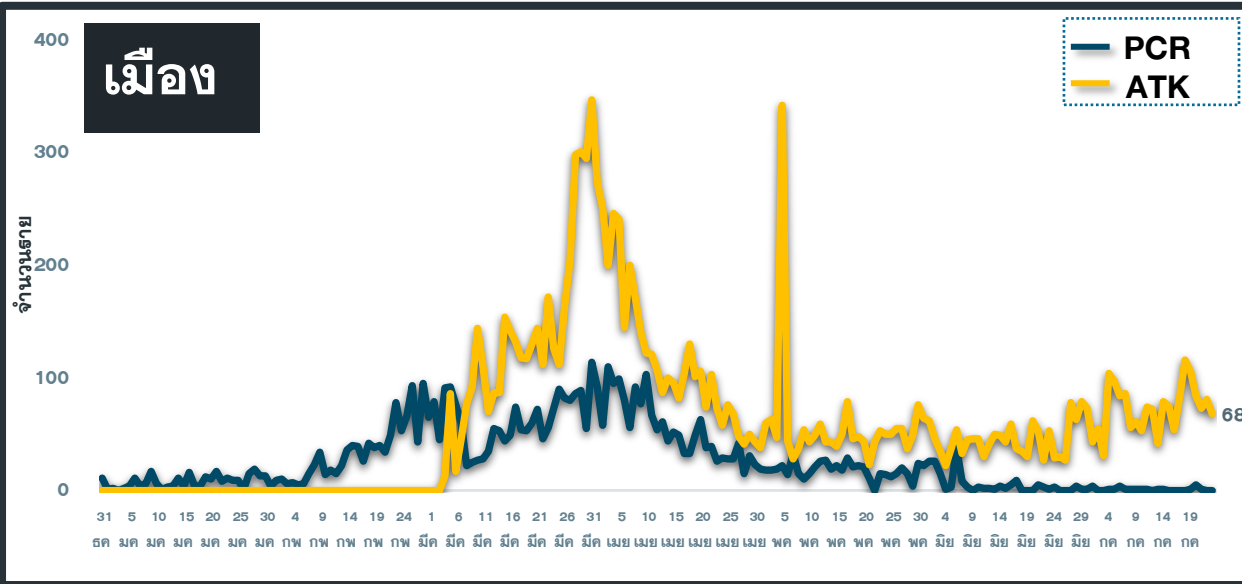
ข้อมูล 24 ก.ค.65





# แนวโน้มผู้ป่วย COVID-19 ตามวันที่รายงาน จ.ประจวบคีรีขันธ์

ข้อมูล 24 ก.ค.65



# มาตรการ 2 U



**1. Universal Prevention**

**2. Universal Vaccination**

## เพื่อให้ประชาชน

- ✓ ปฏิบัติตนเพื่อป้องกันการติดเชื้อ
- ✓ มีภูมิคุ้มกันโรคอย่างเพียงพอ
- ✓ ลดอาการความรุนแรงหากมีการติดเชื้อ

ที่มา : กระทรวงสาธารณสุข

