



# ศูนย์ปฏิบัติการภาวะฉุกเฉินด้านการแพทย์และสาธารณสุข สำนักงานสาธารณสุขจังหวัดพระนครศรีอยุธยา กรณี โรคติดเชื้อไวรัสโคโรนา 2019

ฉบับที่ 887 EOC ครั้งที่ 433 วันที่ 25 กรกฎาคม 2565

## VUCA



V

**Vaccine**

ฉีดวัคซีนเพิ่มภูมิคุ้มกัน  
ลดป่วยหนัก ลดเสียชีวิต



U

**Universal  
Prevention**

ป้องกันตนเองกับทุกคน  
ทุกที่ ทุกเวลา



C

**COVID  
Free Setting**

สถานที่ปลอดภัย  
ผู้ให้บริการฉีดวัคซีนครบ  
ตรวจ ATK ประจำ



A

**Antigen  
Test Kit**

ตรวจด้วย ATK เมื่อมีความเสี่ยง  
หรือมีอาการคล้ายไข้หวัด



# รายงานสถานการณ์ COVID-19 ประจวบคีรีขันธ์

## ประจวบคีรีขันธ์ ตั้งแต่ 1 ม.ค.-25 ก.ค.2565

รายใหม่วันนี้

**+3**

ผู้ป่วยยืนยันสะสม

**24,106**

รักษาหาย/ออกจากรพ.

**23,938**

(99.3%)

เสียชีวิต

**110** (+0)

(0.12%) จาก PCR+ATK

ผลงานการฉีดวัคซีน



รวมฉีดเพิ่ม **+92** โดส

รวมฉีดแล้ว **1,084,441** โดส

ระบบเฝ้าระวังฯ

**3**

ระบบเฝ้าระวังและ

บริการสะสม **23,738**

เรือนจำ

**0**

เรือนจำสะสม

**17**

หลบหนีเข้าเมือง

**0**

หลบหนีเข้าเมืองสะสม

**217**

ติดจากต่างประเทศ

**0**

ติดจากต่างประเทศสะสม

**134**



การใช้เตียงรักษาผู้ป่วยใน รพ.

ทั้งหมด	ไข้ไป	คงเหลือ	อัตราครองเตียง
183	61	122	33.3

ระดับเตียงตามความรุนแรงของโรค

ตาย

ระดับ **1** (ไม่มีอาการ/อาการเล็กน้อย) **29**

ระดับ **1** (อาการปานกลาง) **23**

ระดับ **2.1** (ใช้ oxygen low flow) **6**

อัตราครองเตียงระดับ 2-3

ระดับ **2.2** (ใช้ oxygen high flow) **3**

11.5%

ระดับ **3** (ใส่ท่อ & เครื่องช่วยหายใจ) **0**

จำนวนผู้ป่วยยืนยันสะสมตั้งแต่ปี 2563

ป่วย

**44,818**

รักษาหาย

**44,002**

เสียชีวิต

**229**

ตรวจ ATK พบเชื้อวันนี้

**98**

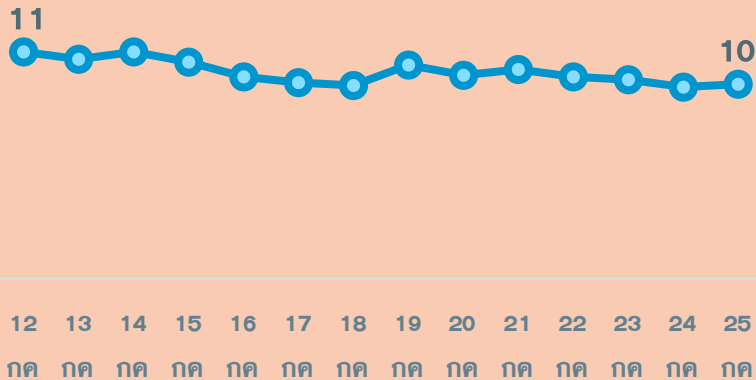
จำนวนผู้ป่วยเข้าข่ายสะสม

**69,985**

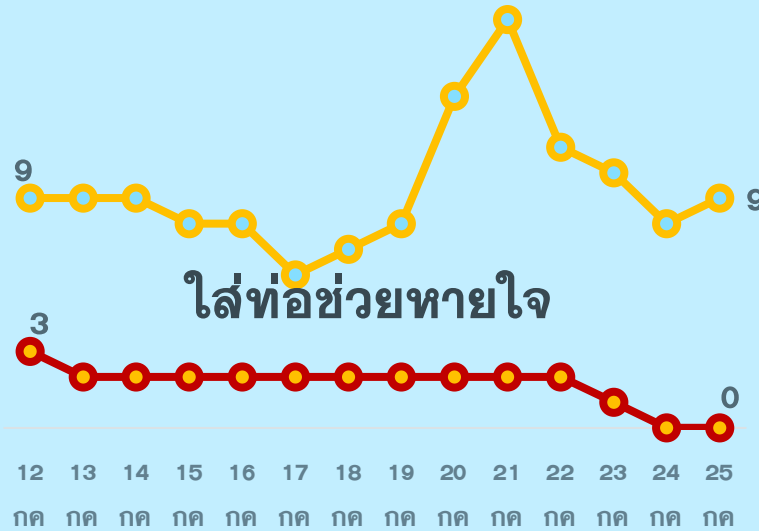
# สถานการณ์ COVID-19 จ.ประจวบคีรีขันธ์

ผู้ติดเชื้อ ผู้ป่วยปอดอักเสบ ผู้ป่วยใส่ท่อหายใจ และผู้เสียชีวิต

ผู้ป่วยยืนยันรายวัน (เฉลี่ย 14 วัน)



ผู้ป่วยปอดอักเสบ (ใช้ oxygen)



\*จำนวนผู้ป่วยปอดอักเสบและใส่ท่อช่วยหายใจที่รักษาอยู่

ผู้ป่วยเสียชีวิตจาก COVID




\*รายงานตามวันที่เสียชีวิต

# สรุปข้อมูลผู้เสียชีวิต COVID-19 ของ จ.ประจวบคีรีขันธ์ ตั้งแต่ 1 ม.ค.65

ลักษณะทางระบาดวิทยาผู้เสียชีวิต จำนวน 110 ราย (เสียชีวิตก่อนได้รับการรักษาในโรงพยาบาล 19 ราย)

**เพศ**




53 ราย 57 ราย

**อายุ**

อายุสูงสุด 102 ปี  
 อายุน้อยสุด 1 ปี  
 อายุเฉลี่ย 76.0 ปี  
 ค่ากลาง 80 ปี

กลุ่มอายุ 81-90 ปี เสียชีวิตมากที่สุด 37 ราย

**ที่อยู่ผู้เสียชีวิต**

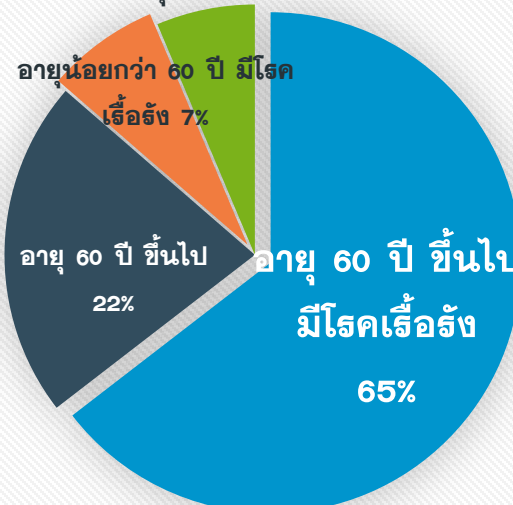


หัวหิน	35
ปราณบุรี	14
สามร้อยยอด	4
กุยบุรี	1
เมือง	24 (+1)
ทับสะแก	12
บางสะพาน	16
บางสะพานน้อย	4

**สัญชาติ**

ไทย 106 ราย  
 อังกฤษ 2 ราย  
 อเมริกัน 1 ราย  
 เมียนมา 1 ราย

## โรคประจำตัว/ปัจจัยเสี่ยงต่อความรุนแรงของโรค



60 ปี+ มีโรคเรื้อรัง	60 ปี+ < 60 ปี มีโรคเรื้อรัง	< 60 ปี มีโรคเรื้อรัง
71 (65%)	24 (22%)	8 (7%)

**รวม 103 ราย ร้อยละ 93.6**

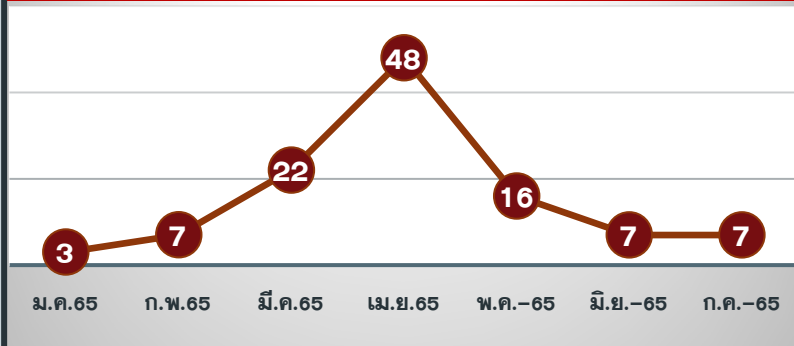
**โรคเรื้อรังที่พบ** ไตเรื้อรัง(26) โรคหัวใจ และหลอดเลือด(15) เบาหวาน(16) ปอดอุดกั้นเรื้อรัง(11) มะเร็ง(7) หลอดเลือดสมอง(4) อ้วนน้ำหนักเกิน(2)

**ปัจจัยอื่นที่พบ** ไม่มีประวัติโรคเรื้อรัง 12 พิการทางสมอง 1 ต้มสุรา 1 สูบบุหรี่ 4 ติดเตียง 8 จิตเวช 1 SLE 1 TB 1

ค่ากลางระยะเวลา (วันที่ทราบผล-วันที่เสียชีวิต) 4 วัน

นานสุด 29 วัน เสียชีวิตก่อนรักษา 19 ราย, 1-5 วัน 45 ราย, 6-10 วัน 23 ราย, 11-15 วัน 16 ราย, มากกว่า 15 วัน 7 ราย

## แนวโน้มจำนวนผู้เสียชีวิตรายเดือน



## ปัจจัยเสี่ยงต่อการติดเชื้อ

สัมผัสญาติ/บุคคลในครอบครัว 44 ราย  
 สัมผัสเพื่อน/ที่ทำงาน/พบ.พบเชื้อ 3 ราย  
 เดินทางไปพื้นที่ชุมชนพื้นที่เสี่ยง 63 ราย

## ประวัติการได้รับวัคซีน COVID-19

ไม่ได้รับ 75 ราย ได้รับวัคซีน 35 ราย\*

\*ได้รับ 1 เข็ม 7 ราย  
 \*ได้รับ 2 เข็ม 22 ราย  
 \*ได้รับ 3 เข็ม 6 ราย

# สรุปข้อมูลผู้เสียชีวิต COVID-19 เปรียบเทียบประสิทธิภาพการได้รับวัคซีน

ข้อมูล 1 ม.ค.-23 ก.ค.65

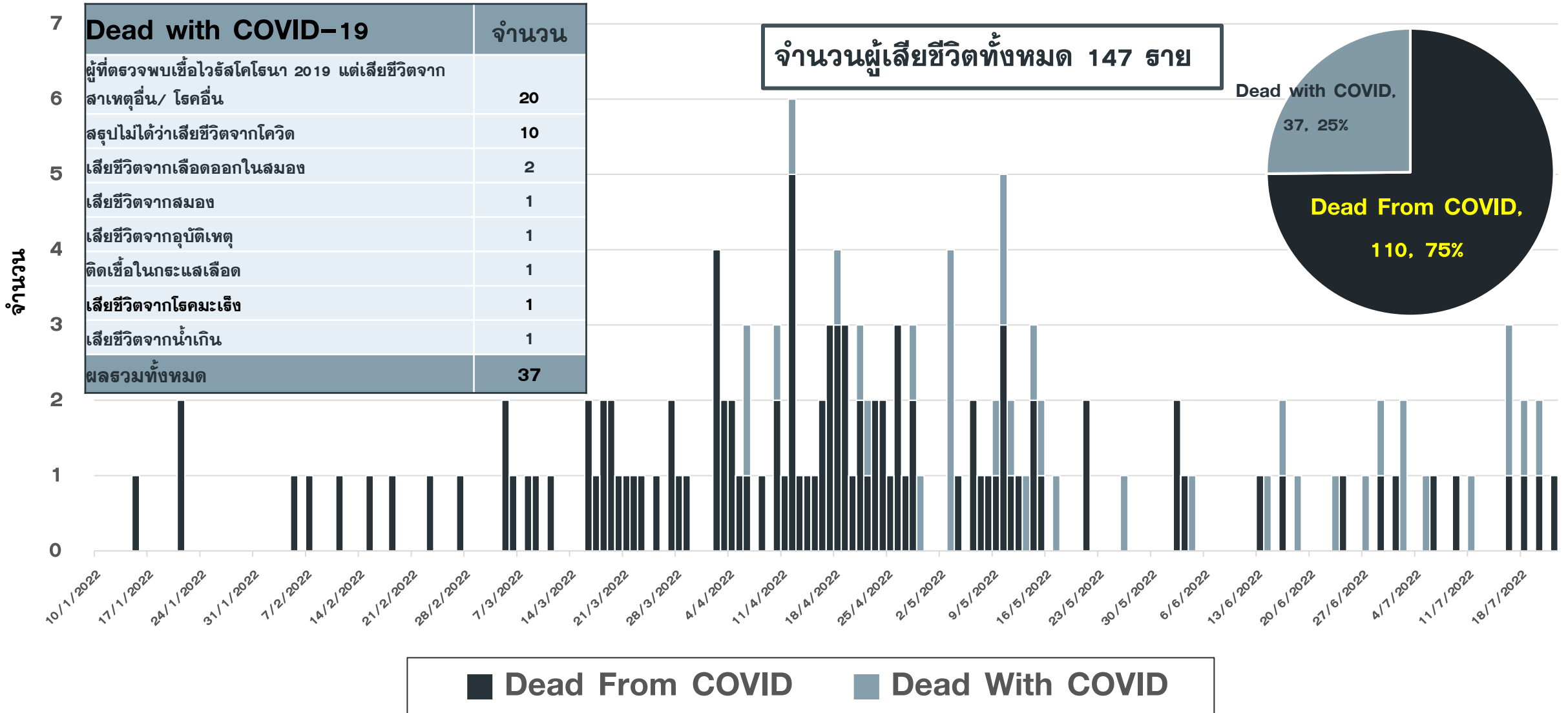
ประวัติ วัคซีน	อายุมากกว่า 60 ปี มีโรคเรื้อรัง	อายุมากกว่า 60 ปี	อายุน้อยกว่า 60 ปี มีโรคเรื้อรัง	อายุน้อยกว่า 60 ปี	รวม	ร้อยละ
ไม่ได้รับ	48	19	3	5	75	68.2%
1 เข็ม	5	1	1	0	7	6.4%
2 เข็ม	13	4	4	1	22	20.0%
3 เข็ม	5	0	0	1	6	5.5%
รวม	71	24	8	7	110	100.0%

ลำดับที่ 29 (18-24 กค 65) เสียชีวิตจาก COVID-19 จำนวน 3 ราย

- ช 66 ปี อ.หัวหิน ATK พบเชื้อ/รักษา 14 กค เสียชีวิต 18 กค ปัจจัยเสี่ยง สูดบุหรี่ ติดเชื้อจากชุมชน **ไม่ได้รับวัคซีน**
  - ญ 98 ปี อ.เมือง ATK พบเชื้อ/รักษา 16 กค เสียชีวิต 20 กค โรคประจำตัว HT ติดเตียง ติดเชื้อจากชุมชน **ได้รับวัคซีน 1 เข็ม PF 11 กพ 65**
  - ญ 68 ปี อ.เมือง ATK พบเชื้อ/รักษา 17 กค เสียชีวิต 22 กค โรคประจำตัว HT, DM, ไชมัน, หัวใจ, ไตวายระยะ 3 ,เส้นเลือดตีบ, ลมชัก
- ประวัติสัมผัสบุคคลในครอบครัว **ได้รับวัคซีนโควิด-19 เข็ม 1 AZ 7 กค 64 เข็ม 2 AZ 20 กย 64 เข็ม 3 PF 11 มค 65 (ได้รับเข็มกระตุ้นเกิน 3 เดือน)**

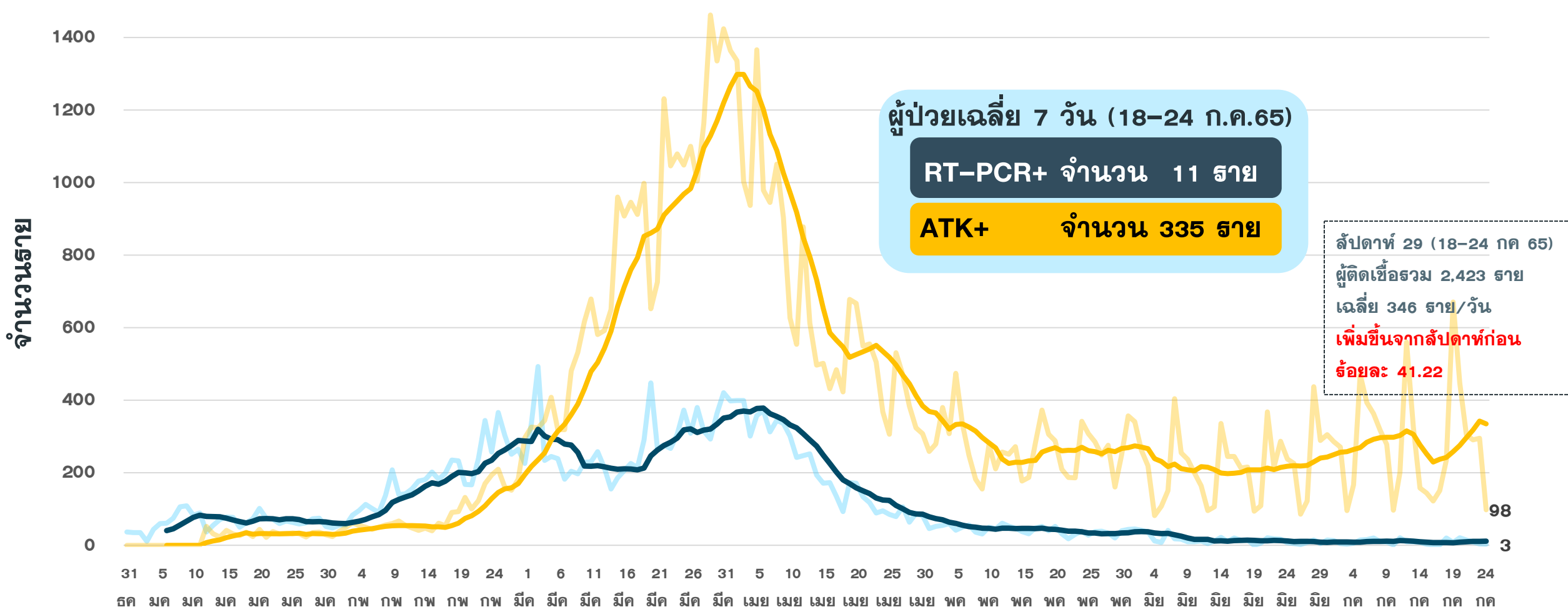
# แนวโน้มผู้เสียชีวิต COVID-19 จำแนกสาเหตุการเสียชีวิต จ.ประจวบคีรีขันธ์

ตั้งแต่ 1 ม.ค.-23 ก.ค.2565



# แนวโน้มผู้ป่วย COVID-19 ตามวันที่รายงาน จ.ประจวบคีรีขันธ์

ข้อมูล 25 ก.ค.65



— PCK — ATK — ค่าเฉลี่ย PCR 7 วันย้อนหลัง ค่าเฉลี่ย ATK 7 วันย้อนหลัง



# จำนวนผู้ป่วยยืนยัน COVID-19 รายอำเภอ จ.ประจวบคีรีขันธ์ ตามวันที่รายงาน

ข้อมูล 25 ก.ค.65

อำเภอ	1 ม.ค.-17 ก.ค.	18 ก.ค.	19 ก.ค.	20 ก.ค.	21 ก.ค.	22 ก.ค.	23 ก.ค.	24 ก.ค.	รวม	เฉลี่ย 7 วัน ย้อนหลัง
หัวหิน	6,669	10	1	6	6	4	2	0	6,698	4
ปราณบุรี	3,314	3	0	0	0	1	0	0	3,318	1
สามร้อยยอด	2,510	0	3	2	3	0	0	0	2,518	1
กุยบุรี	1,066	4	1	4	1	3	0	0	1,079	2
เมือง	5,543	0	1	5(1)	1	0(1)	0	2	5,552	1
ทับสะแก	1,509	0	2	2	0	0	0	1	1,514	1
บางสะพาน	1,936	2	0	1	3	1	1	0	1,944	1
บางพานน้อย	1,111	1	0	1	1	0	1	0	1,115	1
เรือนำ	17	0	0	0	0	0	0	0	17	0
หลบหนีเข้าเมือง	217	0	0	0	0	0	0	0	217	0
ต่างประเทศ	134	0	0	0	0	0	0	0	134	0
<b>รวม</b>	<b>24,026</b>	<b>20</b>	<b>8</b>	<b>21(1)</b>	<b>15</b>	<b>9(1)</b>	<b>4</b>	<b>3</b>	<b>24,106</b>	<b>11</b>







# แนวโน้มผู้ป่วย COVID-19 กลุ่ม HCW จ.ประจวบคีรีขันธ์ ตามวันที่รายงาน

ข้อมูล 24 ก.ค.65

## ประเภทการติดเชื้อ

ติดเชื้อจากการทำงาน	179	16.1
ติดจากเชื้อจากครอบครัว	263	23.6
ติดเชื้อชุมชน อยู่ระหว่างสอบสวน	673	60.4
<b>รวม</b>	<b>1115</b>	<b>100.0</b>

## แผนกที่ต้องเฝ้าระวัง

แผนกโขนากการ รพ.หัวหิน	5
------------------------	---

## สาขาวิชาชีพพบเชื้อ

พยาบาลวิชาชีพ	246
ผู้ช่วยเหลือคนไข้	107
ผู้ช่วยพยาบาล	93
นักวิชาการสาธารณสุข	58
แม่บ้าน	53
แพทย์	50
เวรเปล	33

จำนวนราย

30

25

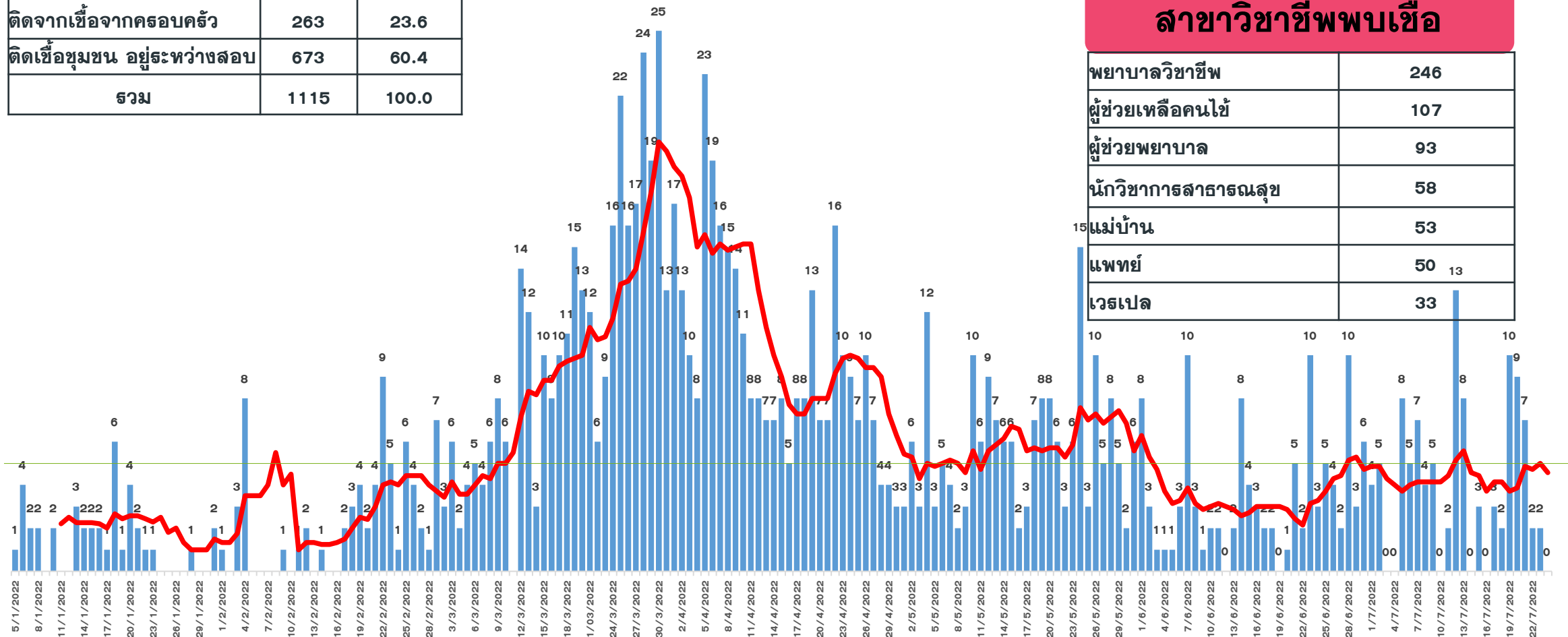
20

15

10

5

0





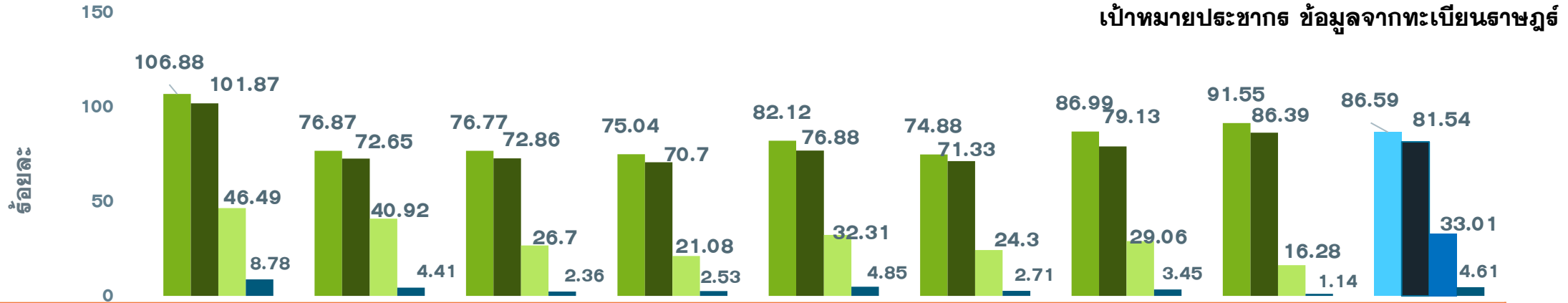
# จำนวนผู้ป่วย COVID-19 กลุ่ม HCW จ.ประจวบคีรีขันธ์ ตามวันที่รายงาน

ข้อมูล 24 ก.ค.65

หน่วยงาน	ณ.สะสม ตั้งแต่ ม.ค.	จำนวนผู้ป่วย						เฉลี่ย 7 วัน	
		18 ก.ค.	19 ก.ค.	20 ก.ค.	21 ก.ค.	22 ก.ค.	23 ก.ค.		24 ก.ค.
รพ.หัวหิน	365		4	4	6				5
รพ.ปราณบุรี	78		1	2		1			1
รพ.สามร้อยยอด	70								
รพ.กุยบุรี	3			1					1
รพ.ประจวบคีรีขันธ์	150								
รพ.ทับสะแก	52	1							1
รพ.บางสะพาน	114		1	2			1		1
รพ.บางสะพานน้อย	49	1	4		1	1	1		2
รพ.ค่ายธนระรัชต์	8								
รพ.กรุงเทพ-หัวหิน	73								
รพ.ชานเปาโล	34								
สสอ.	7								
รพ.สต.	97								
สสจ.	15								
<b>รวม</b>	<b>1115</b>	<b>2</b>	<b>10</b>	<b>9</b>	<b>7</b>	<b>2</b>	<b>2</b>	<b>0</b>	<b>5</b>

# ร้อยละความครอบคลุมของการได้รับวัคซีน COVID-19 รายอำเภอ

ข้อมูล 25 ก.ค.65



	หัวหิน	ปราณบุรี	300 ยอด	กุยบุรี	เมือง	ทับสะแก	บางพาน	พานน้อย	จังหวัด
ประชากรทั้งหมด	118,457	74,607	47,655	41,439	87,140	47,569	72,490	37,707	527,064
จำนวนโดสทั้งหมด <b>เข็ม1+2+3+4</b>	312,749	145,373	85,158	70,177	170,933	82,396	143,988	73,667	1,084,441
จำนวนได้รับเข็ม 1	126,607	57,354	36,587	31,094	71,556	35,621	63,059	34,521	456,399
ร้อยละความครอบคลุม	106.88	76.87	76.77	75.04	82.12	74.88	86.99	91.55	86.59
จำนวนได้รับเข็ม 2 <b>ครบเกณฑ์</b>	120,678	54,203	34,722	29,298	66,997	33,929	57,362	32,575	429,764
ร้อยละความครอบคลุม	101.87	72.65	72.86	70.70	76.88	71.33	79.13	86.39	81.54
จำนวนได้รับเข็ม 3 <b>กระตุ้น</b>	55,068	30,529	12,725	8,737	28,154	11,559	21,069	6,140	173,981
ร้อยละความครอบคลุม	46.49	40.92	26.70	21.08	32.31	24.30	29.06	16.28	33.01
จำนวนได้รับเข็ม 4 <b>กระตุ้น</b>	10,396	3,287	1,124	1,048	4,226	1,287	2,498	431	24,297
ร้อยละความครอบคลุม	8.78	4.41	2.36	2.53	4.85	2.71	3.45	1.14	4.61

# ผลงานการฉีดวัคซีน COVID-19 ตามกลุ่มเป้าหมาย จ.ประจวบคีรีขันธ์

ข้อมูล 25 ก.ค.65

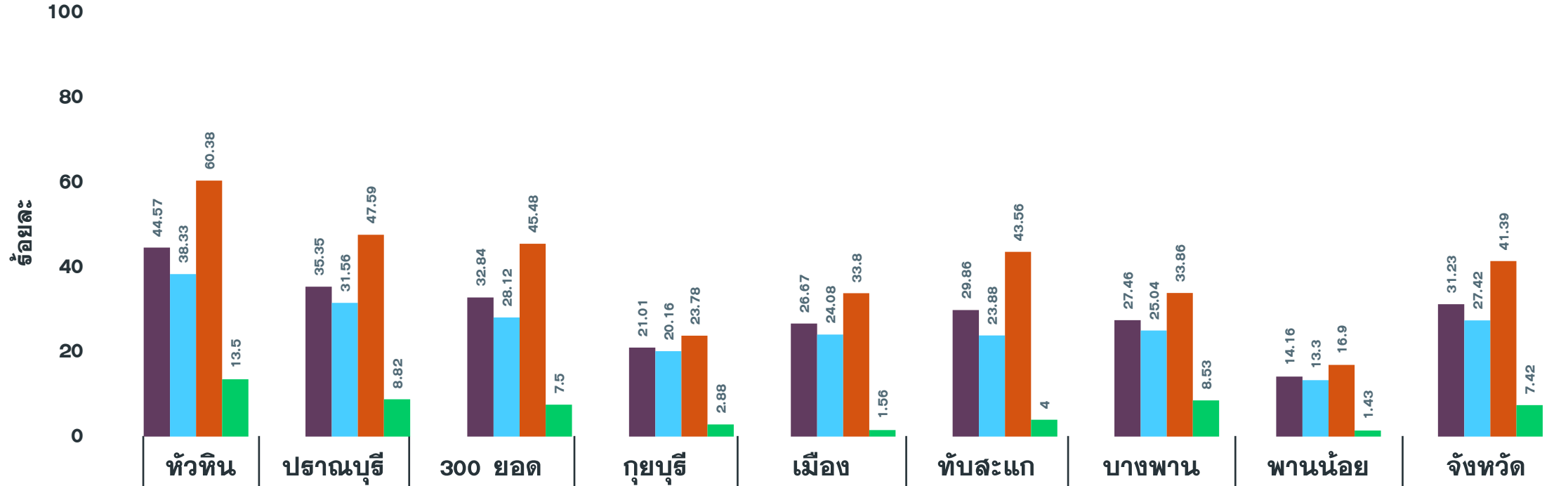
กลุ่มเป้าหมาย	เป้าหมาย	เข็มที่ 1 (คน)	+เพิ่ม	ร้อยละ	เข็มที่ 2 (คน)	+เพิ่ม	ร้อยละ	เข็มที่ 3 (คน)	+เพิ่ม	ร้อยละ	เข็มที่ 4 (คน)	+เพิ่ม	ร้อยละ
1. ผู้ที่มีอายุ 60 ปีขึ้นไป	98,849	62,650	0	63.38	60,418	1	61.12	27,102	4	27.42	2,495	2	2.52
2. ผู้ที่มีโรคประจำตัว 7 กลุ่ม	42,486	39,456	0	92.87	38,303	0	90.15	17,583	1	41.39	1,962	2	4.62
3. หญิงตั้งครรภ์	2,292	753	0	32.85	703	0	30.67	170	0	7.42	5	0	0.22
<b>รวม 608</b>	<b>143,627</b>	<b>102,859</b>	<b>0</b>	<b>71.62</b>	<b>99,424</b>	<b>1</b>	<b>69.22</b>	<b>44,855</b>	<b>5</b>	<b>31.23</b>	<b>4,462</b>	<b>4</b>	<b>3.11</b>
4. บุคลากรทางการแพทย์ฯ	5,839	6,059	0	103.77	6,040	0	103.44	5,754	0	98.54	4,740	0	81.18
5. อสม.	7,198	5,968	0	82.91	5,908	0	82.08	4,552	0	63.24	1,686	0	23.42
6. জনท.ด้านหน้า	12,725	15,297	0	120.21	15,211	0	119.54	11,706	1	91.99	3,711	0	29.16
7. ประชาชนทั่วไป 18-59 ปี	269,268	261,607	0	97.15	249,798	22	92.77	99,168	19	36.83	9,639	10	3.58
8. นักเรียน อายุ 12-17 ปี	41,266	35,644	0	86.38	33,193	2	80.44	7,874	1	19.08	50	0	0.12
9. เด็กอายุ 5-11 ปี	47,141	28,965	0	61.44	20,190	27	42.83	0	0	0	0	0	0
<b>รวม</b>	<b>527,064</b>	<b>456,399</b>	<b>0</b>	<b>86.59</b>	<b>429,764</b>	<b>52</b>	<b>81.54</b>	<b>173,981</b>	<b>26</b>	<b>33.01</b>	<b>24,298</b>	<b>14</b>	<b>4.61</b>

เป้าหมายประชากร ข้อมูลจากทะเบียนราษฎร

ที่มา: ฐานข้อมูล MOPH-IC กระทรวงสาธารณสุข ณ เวลา 22.00 น.

# ผลงานฉีดวัคซีน COVID-19 กลุ่มเป้าหมาย 608 รายอำเภอ เข็มที่ 3 จ.ประจวบคีรีขันธ์

ข้อมูล 25 ก.ค.65

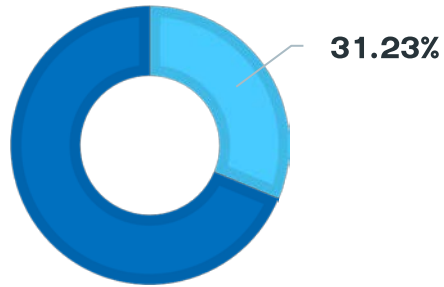


จำนวนเข็มที่ 3 (สะสม)	13,153	6,580	4,460	2,407	7,174	4,467	5,290	1,324	44,855
รวมกลุ่ม 608 เข็ม 3	44.57	35.35	32.84	21.01	26.67	29.86	27.46	14.16	31.23
ผู้มีอายุ 60 ปี	38.33	31.56	28.12	20.16	24.08	23.88	25.04	13.30	27.42
ผู้ป่วย 7 กลุ่มโรค	60.38	47.59	45.48	23.78	33.80	43.56	33.86	16.90	41.39
หญิงตั้งครรภ์	13.50	8.82	7.50	2.88	1.56	4.00	8.53	1.43	7.42

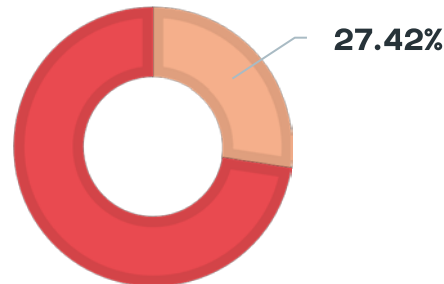
# ผลงานฉีดวัคซีน COVID-19 สะสม ประชากรทั้งหมด เข็ม 1,2,3 รายล์ปดาท์ จ.ประจวบคีรีขันธ์

ข้อมูลเดือน ม.ค.- ก.ค.65

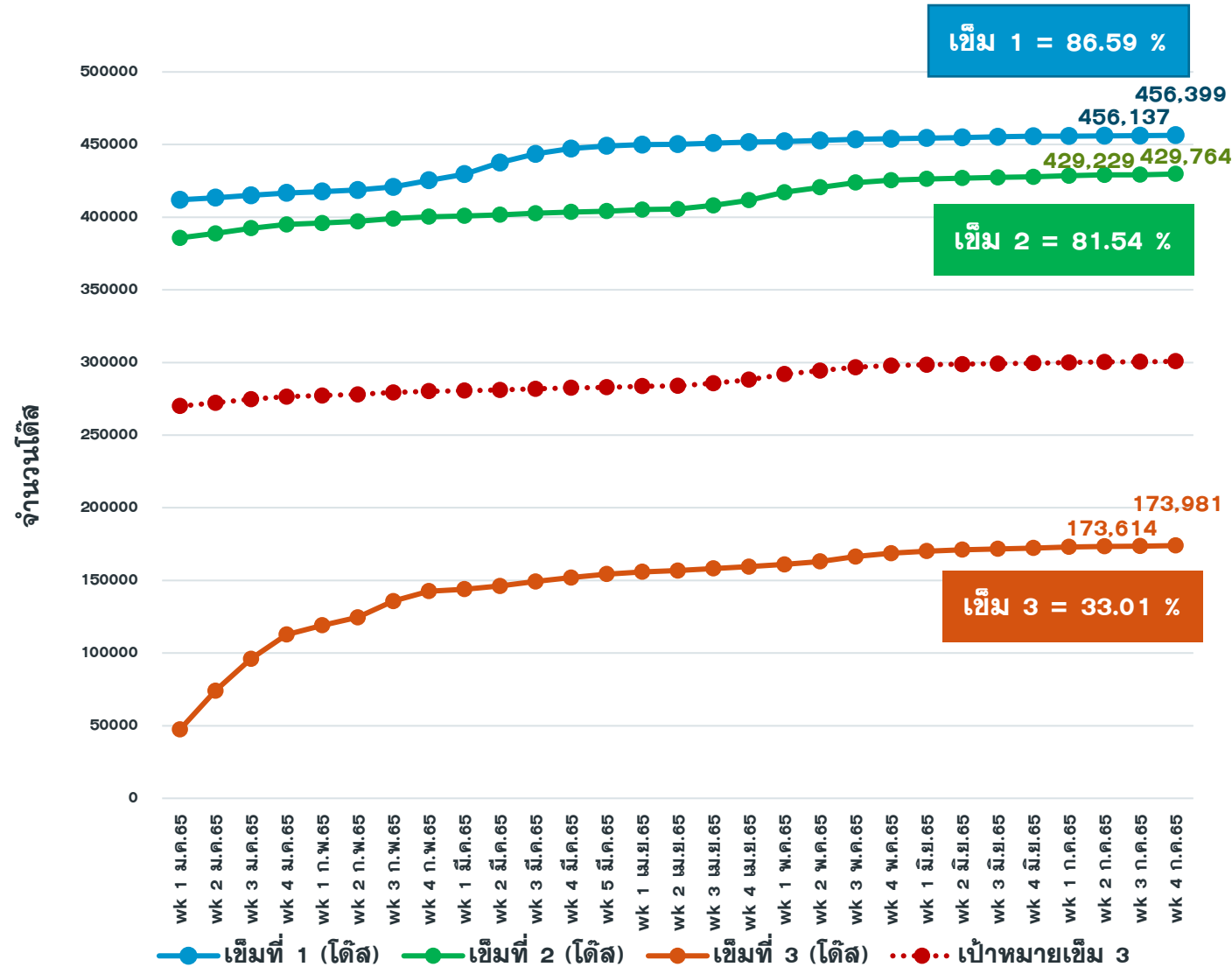
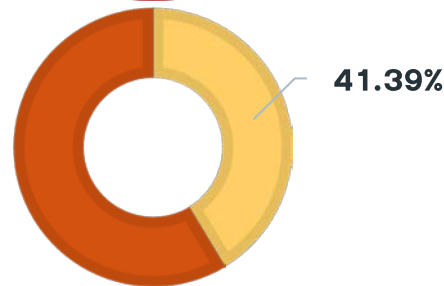
ฉีดเข็ม 3  
กลุ่ม 608  
44,855  
ได้ส



ฉีดเข็ม 3  
กลุ่ม 60+ ปี  
27,102  
ได้ส



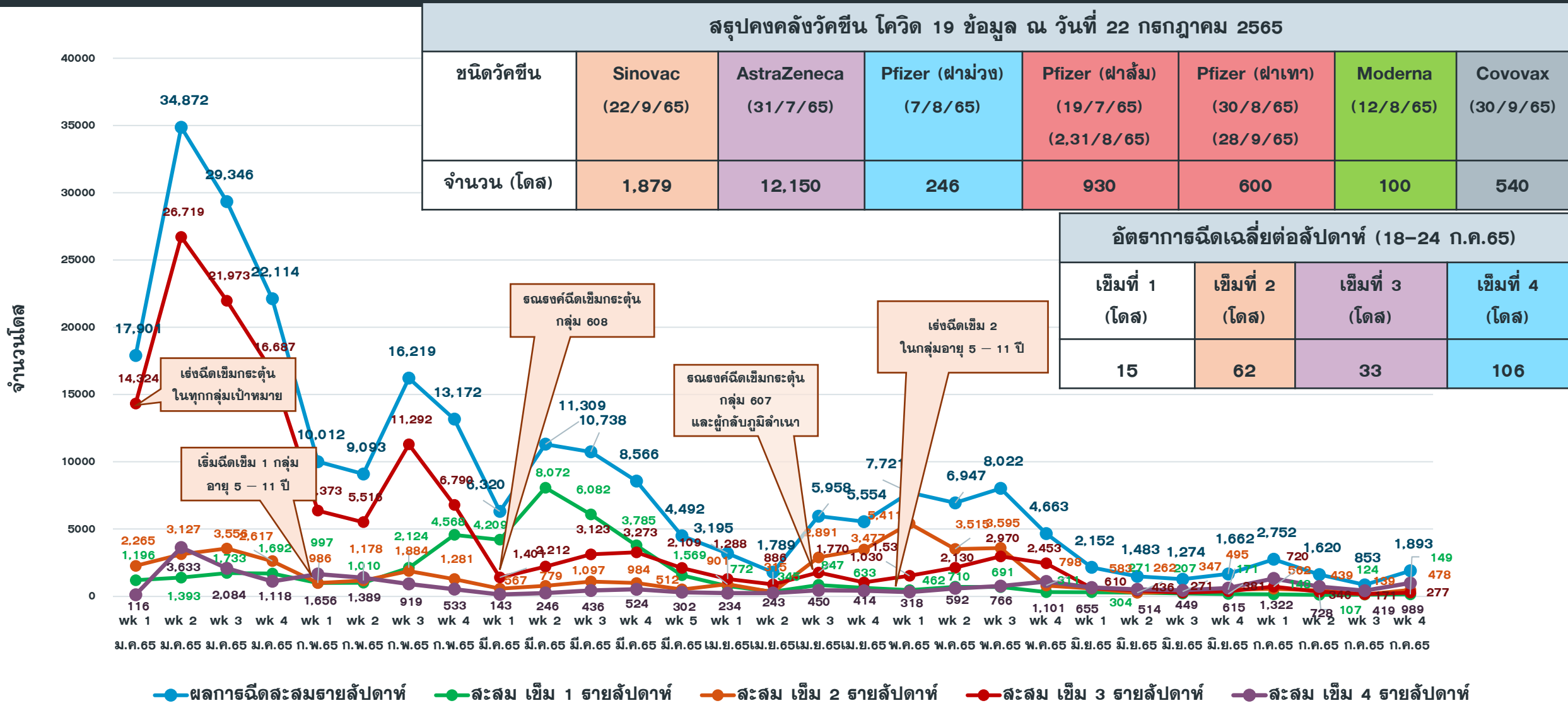
ฉีดเข็ม 3  
7 โรคเรื้อรัง  
17,583  
ได้ส





# ผลงานฉีดวัคซีน COVID-19 จ.ประจวบคีรีขันธ์ จำแนกรายสัปดาห์

ข้อมูลเดือน ม.ค.- ก.ค.65





## สรุปสถานการณ์โควิด 19 และข้อเสนอแนะ

- สถานการณ์โรคโควิด-19 ทั่วโลก แนวโน้มพบผู้ป่วย ผู้ติดเชื้อเพิ่มขึ้น ในบางประเทศแถบเอเชีย เช่น เกาหลีใต้ ญี่ปุ่น สิงคโปร์ ขณะที่ผู้ป่วยเสียชีวิตจากโรคโควิด-19 ไม่เพิ่มขึ้น
- สถานการณ์โรคโควิด-19 ประเทศไทย แนวโน้มพบผู้ป่วย ผู้ป่วยกำลังรักษา ในสัปดาห์นี้ใกล้เคียงช่วงสัปดาห์ที่ผ่านมา ขณะที่ผู้ป่วยหนัก ผู้เสียชีวิตจากโรคโควิด-19 ส่วนใหญ่ยังคงเป็นกลุ่ม 608 ที่ยังไม่ได้รับวัคซีน และไม่ได้รับวัคซีนเข็มกระตุ้น รวมทั้งกลุ่มที่อาจไม่สามารถสร้างภูมิคุ้มกันของตนเองได้หลังรับวัคซีนเข็มกระตุ้น เช่น ผู้ป่วยโรคไตเรื้อรัง ผู้ป่วยเปลี่ยนอวัยวะ ที่ได้รับยากดภูมิคุ้มกัน
- **กทม.และปริมณฑล** พบอัตราการครองเตียงระดับ 2-3 สำหรับผู้ป่วยโควิด-19 เพิ่มขึ้นด้วย และเริ่มพบสัญญาณจำนวนผู้ป่วยเพิ่มขึ้นในหลายจังหวัดท่องเที่ยว เน้นเฝ้าระวัง และติดตามสถานการณ์การระบาดของโรค ช่วงหลังวันหยุดยาว โดยเฉพาะจุดเสี่ยงสำคัญต่อการระบาดเป็นกลุ่มก้อน เช่น โรงเรียน วัด ศาสนสถาน แหล่งท่องเที่ยว รวมทั้งโรงพยาบาล และสถานประกอบการ



## มาตรการด้านการแพทย์และสาธารณสุข สำหรับประชาชน และผู้ประกอบการ

- ทุกคนช่วยกัน ถือปฏิบัติตามมาตรการป้องกันโรคส่วนบุคคล “2U” โดยเฉพาะช่วง 2 สัปดาห์หลังวันหยุดยาว :
  - ❖ Universal Prevention ขณะร่วมกิจกรรมคนจำนวนมาก หรืออยู่ในสถานที่ปิด (D: Distancing, M: Face mask, H: Hand washing, T: ATK test เมื่อมีอาการป่วย)
  - ❖ กลุ่มเสี่ยง/กลุ่ม 608 เร่งรับการฉีดวัคซีนในทุกเข็มตามมาตรการ Universal Vaccination เพื่อช่วยลดอาการป่วยหนัก และเสียชีวิต หากพบการติดเชื้อโควิด-19
- หน่วยงาน สถานประกอบการ พิจารณาให้พจนง./จนท. ติดเชื้อโควิด-19 ที่ไม่ใช่กลุ่มเสี่ยง และไม่แสดงอาการ/มีอาการป่วยเล็กน้อย ให้แยกกักตัวที่บ้าน 7 วัน และหลังจากนั้นกลับมาทำงานได้ โดยช่วง 3 วันแรก ให้สวมหน้ากากตลอดเวลา งดร่วมรับประทานอาหารร่วมกับผู้อื่น และเลี่ยงเข้าร่วมกิจกรรมคนจำนวนมาก หรือ “WFH 7 + 3 วัน” ได้ ผู้สัมผัสเสี่ยงสูง สามารถทำงานได้ตามปกติ โดยสวมหน้ากากตลอดเวลา เลี่ยงร่วมกิจกรรมคนจำนวนมาก
- ลดการป่วยหนัก สำหรับผู้ป่วยกลุ่มสีเหลือง เช่น กลุ่ม 608 ที่เริ่มมีอาการป่วย ผู้ป่วยเริ่มมีสัญญาณอาการป่วยรุนแรงขึ้น ให้รีบเข้ารับการรักษาในโรงพยาบาล เพื่อให้ได้รับยาต้านไวรัสให้ทันเวลา และลดการเสียชีวิต สำหรับกลุ่มเสี่ยง ผู้ที่ไม่สามารถสร้างภูมิคุ้มกันได้เพียงพอ แม้ได้รับวัคซีนเข็มกระตุ้น ด้วย Long Acting Antibody (LAAB)

# มาตรการ 2 U



**1. Universal Prevention**



**2. Universal Vaccination**



## เพื่อให้ประชาชน

- ✓ ปฏิบัติตนเพื่อป้องกันการติดเชื้อ
- ✓ มีภูมิคุ้มกันโรคอย่างเพียงพอ
- ✓ ลดอาการความรุนแรงหากมีการติดเชื้อ

ที่มา : กระทรวงสาธารณสุข

