



ศูนย์ปฏิบัติการภาวะฉุกเฉินด้านการแพทย์และสาธารณสุข สำนักงานสาธารณสุขจังหวัดพระนครศรีอยุธยา กรณี โรคติดเชื้อไวรัสโคโรนา 2019

ฉบับที่ 891 EOC ครั้งที่ 433 วันที่ 29 กรกฎาคม 2565

VUCA



V

Vaccine

ฉีดวัคซีนเพิ่มภูมิคุ้มกัน
ลดป่วยหนัก ลดเสียชีวิต



U

Universal Prevention

ป้องกันตนเองกับทุกคน
ทุกที่ ทุกเวลา



C

COVID Free Setting

สถานที่ปลอดภัย
ผู้ให้บริการฉีดวัคซีนครบ
ตรวจ ATK ประจำ



A

Antigen Test Kit

ตรวจด้วย ATK เมื่อมีความเสี่ยง
หรือมีอาการคล้ายไข้หวัด



รายงานสถานการณ์ COVID-19 ประจวบคีรีขันธ์

ประจวบคีรีขันธ์ ตั้งแต่ 1 ม.ค.-29 ก.ค.2565

รายใหม่วันนี้

+12

ผู้ป่วยยืนยันสะสม

24,174

รักษาหาย/ออกจากรพ.

23,987

(99.3%)

เสียชีวิต

113(+1)

(0.12%) จาก PCR+ATK

ผลงานการฉีดวัคซีน



รวมฉีดเพิ่ม +467 โดส

รวมฉีดแล้ว 1,086,361 โดส

ระบบเฝ้าระวังฯ

12

ระบบเฝ้าระวังและ

บริการสะสม **23,806**

เรือนจำ

0

เรือนจำสะสม

17

หลบหนีเข้าเมือง

0

หลบหนีเข้าเมืองสะสม

217

ติดจากต่างประเทศ

0

ติดจากต่างประเทศสะสม

134



การใช้เตียงรักษาผู้ป่วยใน รพ.

ทั้งหมด

ไข้ไป

คงเหลือ

อัตราครองเตียง

183

74

109

40.4

ระดับเตียงตามความรุนแรงของโรค

สาย

ระดับ

1

(ไม่มีอาการ/อาการเล็กน้อย)

37

ระดับ

1

(อาการปานกลาง)

25

ระดับ

2.1

(ใช้ oxygen low flow)

อัตราครองเตียงระดับ 2-3

5

ระดับ

2.2

(ใช้ oxygen high flow)

15.4%

6

ระดับ

3

(ใส่ท่อ & เครื่องช่วยหายใจ)

1

จำนวนผู้ป่วยยืนยันสะสมตั้งแต่ปี 2563

ป่วย

44,886

รักษาหาย

44,051

เสียชีวิต

232

ตรวจ ATK พบเชื้อวันนี้

280

จำนวนผู้ป่วยเข้าข่ายสะสม

71,310



เข็มที่ 1

+25 สาย



ร้อยละ 86.6 ของประชากร

สะสม 456,550 สาย



เข็มที่ 2

+68 สาย



ร้อยละ 81.6 ของประชากร

สะสม 430,148 สาย



เข็มที่ 3

+112 สาย



ร้อยละ 33.1 ของประชากร

สะสม 174,391 สาย



เข็มที่ 4

+262 สาย

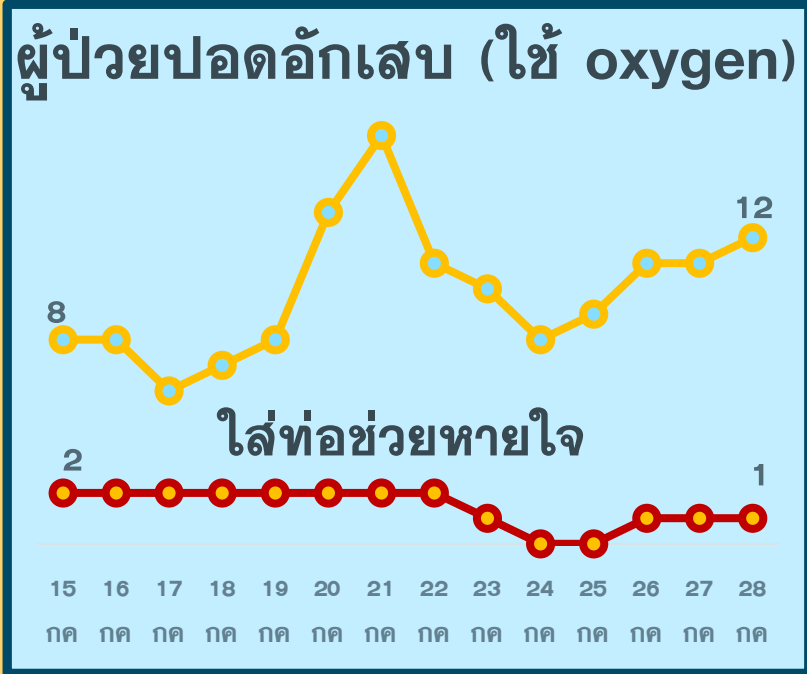
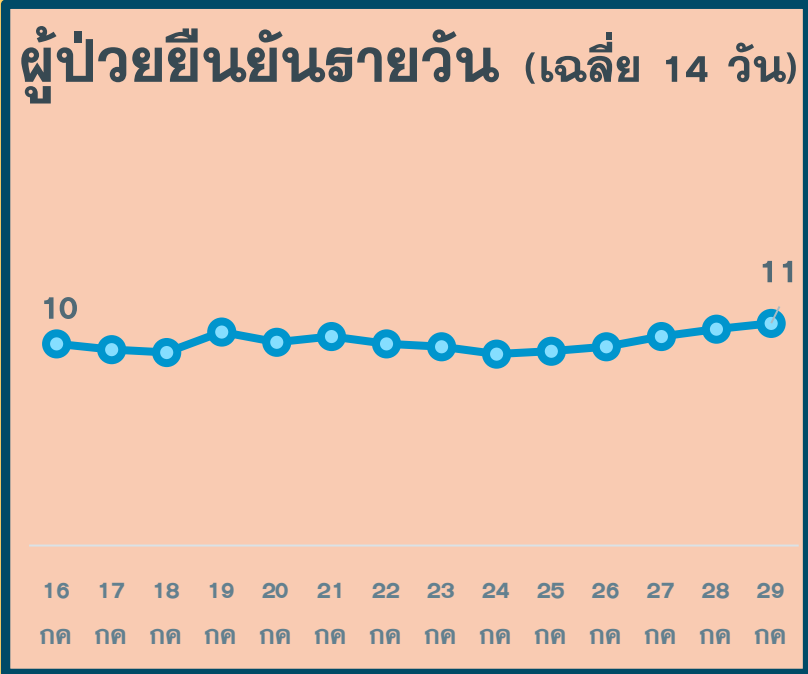


ร้อยละ 4.8 ของประชากร

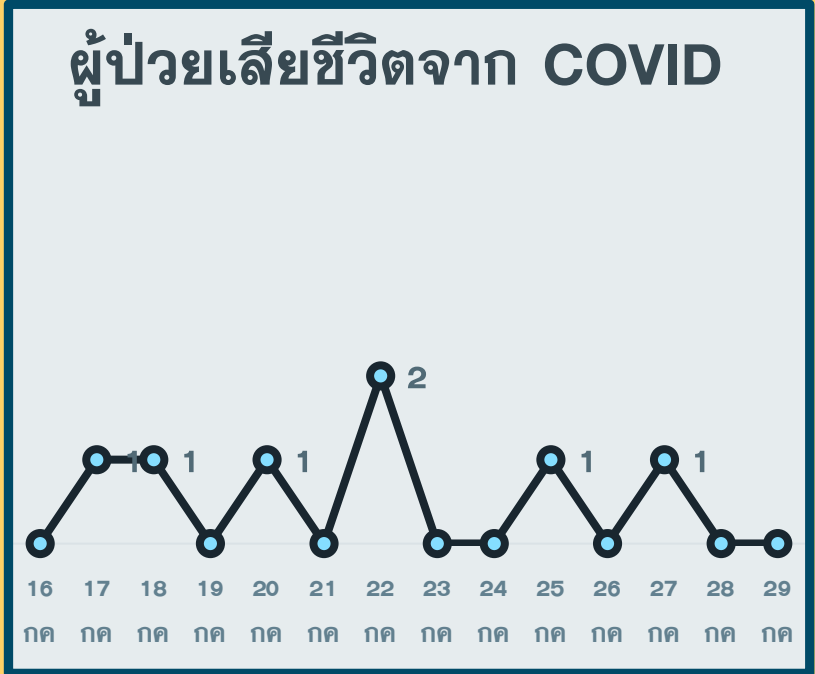
สะสม 25,272 สาย

สถานการณ์ COVID-19 จ.ประจวบคีรีขันธ์

ผู้ติดเชื้อ ผู้ป่วยปอดอักเสบ ผู้ป่วยใส่ท่อหายใจ และผู้เสียชีวิต



*จำนวนผู้ป่วยปอดอักเสบและใส่ท่อช่วยหายใจที่รักษาอยู่




*รายงานตามวันที่เสียชีวิต

สรุปข้อมูลผู้เสียชีวิต COVID-19 ของ จ.ประจวบคีรีขันธ์ ตั้งแต่ 1 ม.ค.65

ลักษณะทางระบาดวิทยาผู้เสียชีวิต จำนวน 113 ราย (เสียชีวิตก่อนได้รับการรักษาในโรงพยาบาล 19 ราย)

เพศ



55 ราย 58 ราย

อายุ

อายุสูงสุด	102 ปี
อายุน้อยสุด	1 ปี
อายุเฉลี่ย	75.5 ปี
ค่ากลาง	79 ปี

กลุ่มอายุ 81-90 ปี เสียชีวิตมากที่สุด 37 ราย

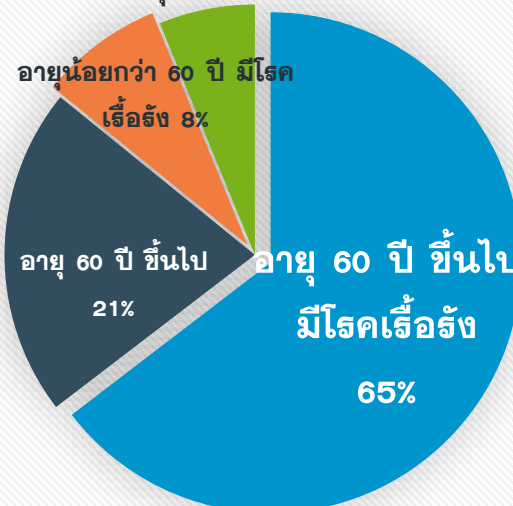
ที่อยู่ผู้เสียชีวิต

หัวหิน	35
ปราณบุรี	14
สามร้อยยอด	5
กุยบุรี	1
เมือง	24
ทับสะแก	12
บางสะพาน	17
บางสะพานน้อย	5 (+1)

สัญชาติ

ไทย	109 ราย
อังกฤษ	2 ราย
อเมริกัน	1 ราย
เมียนมา	1 ราย

โรคประจำตัว/ปัจจัยเสี่ยงต่อความรุนแรงของโรค



60 ปี+ มีโรคเรื้อรัง	60 ปี+ <60 ปี มีโรคเรื้อรัง	<60 ปี มีโรคเรื้อรัง
73(65%)	24(21%)	9(8%)

รวม 106 ราย ร้อยละ 93.8

โรคเรื้อรังที่พบ ไตเรื้อรัง(28) โรคหัวใจ และหลอดเลือด(15) เบาหวาน(17) ปอดอุดกั้นเรื้อรัง(11) มะเร็ง(7) หลอดเลือดสมอง(4) อ้วนน้ำหนักเกิน(2)

ปัจจัยอื่นที่พบ ไม่มีประวัติโรคเรื้อรัง 12 พิการทางสมอง 1 ต้มสุรา 1 สูบบุหรี่ 4 ติดเตียง 8 จิตเวช 1 SLE 1 TB 1

ค่ากลางระยะเวลา (วันที่ทราบผล-วันที่เสียชีวิต) 4 วัน

นานสุด 29 วัน เสียชีวิตก่อนรักษา 19 ราย, 1-5 วัน 46 ราย, 6-10 วัน 24 ราย, 11-15 วัน 17 ราย, มากกว่า 15 วัน 7 ราย

แนวโน้มจำนวนผู้เสียชีวิตรายเดือน



ม.ค.65	3
ก.พ.65	7
มี.ค.65	22
เม.ย.65	48
พ.ค.-65	16
มิ.ย.-65	7
ก.ค.-65	10

ปัจจัยเสี่ยงต่อการติดเชื้อ

สัมผัสญาติ/บุคคลในครอบครัว	44 ราย
สัมผัสเพื่อน/ที่ทำงาน/พบ.พบเชื้อ	4 ราย
เดินทางไปพื้นที่ชุมชนพื้นที่เสี่ยง	65 ราย

ประวัติการได้รับวัคซีน COVID-19

ไม่ได้รับ 77 ราย ได้รับวัคซีน 36 ราย*

*ได้รับ 1 เข็ม 7 ราย

*ได้รับ 2 เข็ม 23 ราย

*ได้รับ 3 เข็ม 6 ราย

สรุปข้อมูลผู้เสียชีวิต COVID-19 เปรียบเทียบประสิทธิภาพการได้รับวัคซีน

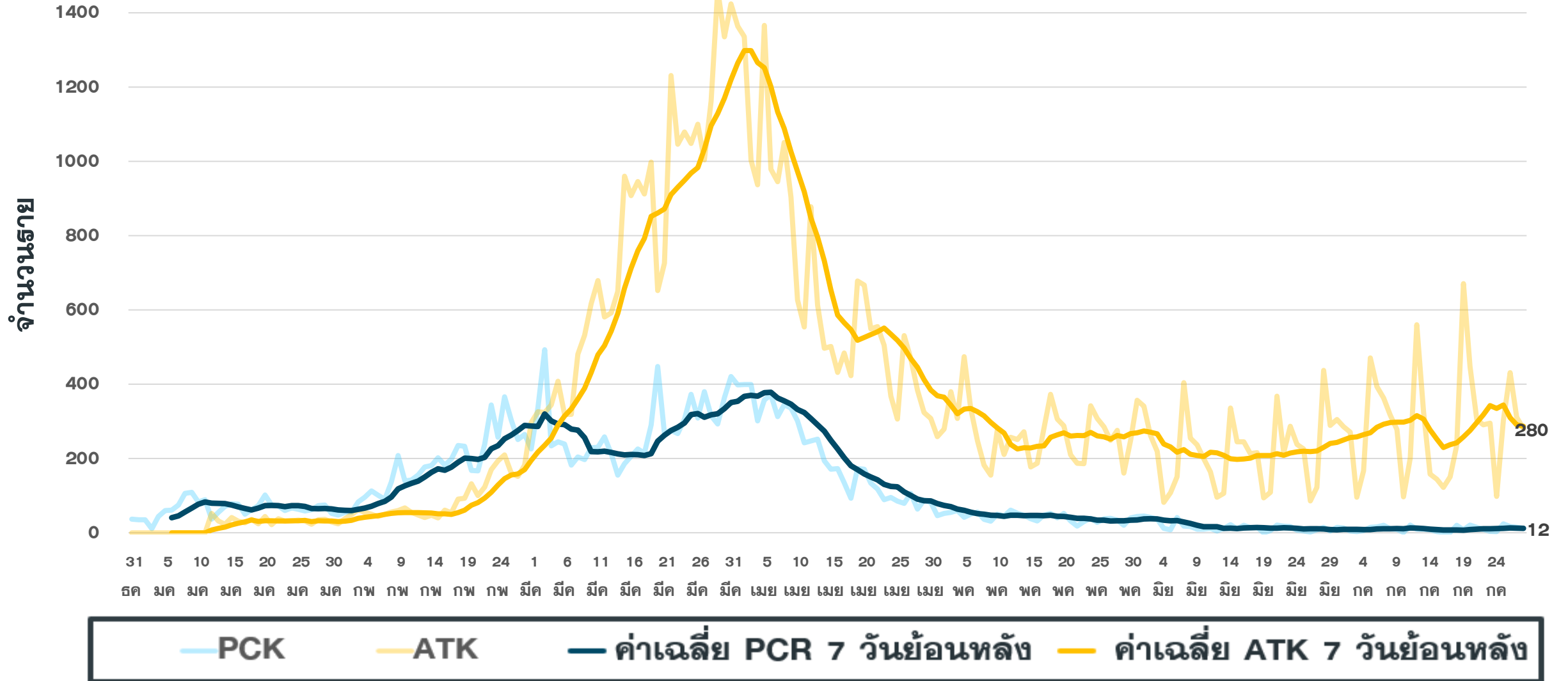
ข้อมูล 1 ม.ค.-28 ก.ค.65

ประวัติ วัคซีน	อายุมากกว่า 60 ปี มีโรคเรื้อรัง	อายุมากกว่า 60 ปี	อายุน้อยกว่า 60 ปี มีโรคเรื้อรัง	อายุน้อยกว่า 60 ปี	รวม	ร้อยละ
ไม่ได้รับ	49	19	4	5	77	68.1%
1 เข็ม	5	1	1	0	7	6.2%
2 เข็ม	14	4	4	1	23	20.4%
3 เข็ม	5	0	0	1	6	5.3%
รวม	73	24	9	7	113	100.0%

ผู้เสียชีวิตรายที่ 113 เพศชาย อายุ 78 ปี สัญชาติไทย อ.บางพานน้อย PCR พบเชื้อ/รักษา 26 กค เสียชีวิต 27 กค โรคประจำตัว HT, ไตวาย ระยะ 3 ปีจักษุเลียง ติดเชื้อจากผู้สัมผัสใกล้ชิด **ประวัติ ได้รับวัคซีน 2 เข็ม**
เข็ม 1 AZ 7 กค 64 เข็ม 2 AZ 15 กย 64 (ไม่ได้รับเข็มกระตุ้น)

แนวโน้มผู้ป่วย COVID-19 ตามวันที่รายงาน จ.ประจวบคีรีขันธ์

ข้อมูล 29 ก.ค.65



จำนวนผู้ป่วยยืนยัน COVID-19 รายอำเภอ จ.ประจวบคีรีขันธ์ ตามวันที่รายงาน

ข้อมูล 29 ก.ค.65

อำเภอ	1 ม.ค.-21 ก.ค.	22 ก.ค.	23 ก.ค.	24 ก.ค.	25 ก.ค.	26 ก.ค.	27 ก.ค.	28 ก.ค.	รวม	เฉลี่ย 7 วัน ย้อนหลัง
หัวหิน	6,692	4	2	0	6	7	6	3	6,720	4
ปราณบุรี	3,317	1	0	0	0	3	0	1	3,322	1
สามร้อยยอด	2,518	0	0	0	2(1)	1	1	0	2,522	1
กุยบุรี	1,076	3	0	0	4	3	4	0	1,090	2
เมือง	5,550	0(1)	0	2	0	2	0	5	5,559	1
ทับสะแก	1,513	0	0	1	0	0	1	0	1,515	0
บางสะพาน	1,942	1(1)	1	0	12	1	2(1)	3	1,962	3
บางพานน้อย	1,114	0	1	0	0	0	1	0	1,116	0
เรือนำ	17	0	0	0	0	0	0	0	17	0
หลบหนีเข้าเมือง	217	0	0	0	0	0	0	0	217	0
ต่างประเทศ	134	0	0	0	0	0	0	0	134	0
รวม	24,090	9	4	3	24	17	15	12	24,174	12

สรุปผลการฉีดวัคซีนโควิด 19 จังหวัดประจวบคีรีขันธ์

ผลการให้บริการวัคซีน ณ วันที่ 27 กรกฎาคม 2565 เวลา 22.00 น.



ฉีดวัคซีนทั้งหมด
1,086,361

+ เพิ่มวันนี้
467



จำนวนผู้ได้รับวัคซีน จำแนกรายเข็มและชนิด วัคซีน	เข็มที่ 1					เข็มที่ 2					
	sinovac 	AstraZeneca 	Sinopharm 	Pfizer 	Moderna 	sinovac 	AstraZeneca 	Sinopharm 	Pfizer 	Moderna 	Johnson & Johnson
+เพิ่มขึ้นวานนี้ (โดส)	0	1	3	21	0	0	30	1	35	2	0
รวมรายใหม่ (ราย)	25					68					
ตั้งแต่วันที่ 1 เมษายน 2564	220,137	60,046	91,726	81,974	2,667	23,504	226,777	88,894	83,393	7,136	444
สะสม (ราย)	456,550					430,148					
จำนวนผู้ได้รับวัคซีน จำแนกรายเข็มและชนิด วัคซีน	เข็มที่ 3					เข็มที่ 4					
	sinovac 	AstraZeneca 	Sinopharm 	Pfizer 	Moderna 	sinovac 	AstraZeneca 	Sinopharm 	Pfizer 	Moderna 	
+เพิ่มขึ้นวานนี้ (โดส)	0	12	0	93	7	0	19	0	204	39	
รวมรายใหม่(ราย)	112					262					
ตั้งแต่วันที่ 1 เมษายน 2564	23	85,366	54	71,060	17,888	0	1,253	0	17,013	7,006	
สะสม (ราย)	174,391					25,272					

ผลงานการฉีดวัคซีน COVID-19 ตามกลุ่มเป้าหมาย จ.ประจวบคีรีขันธ์

ข้อมูล 28 ก.ค.65

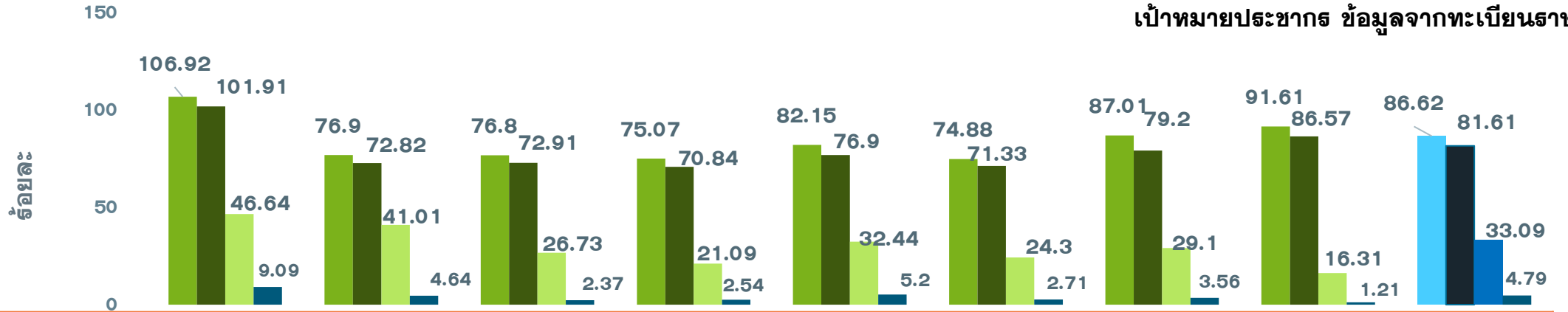
กลุ่มเป้าหมาย	เป้าหมาย	เข็มที่ 1 (คน)	+เพิ่ม	ร้อยละ	เข็มที่ 2 (คน)	+เพิ่ม	ร้อยละ	เข็มที่ 3 (คน)	+เพิ่ม	ร้อยละ	เข็มที่ 4 (คน)	+เพิ่ม	ร้อยละ
1. ผู้ที่มีอายุ 60 ปีขึ้นไป	98,849	62,658	4	63.39	60,433	9	61.14	27,138	27	27.45	2,641	108	2.67
2. ผู้ที่มีโรคประจำตัว 7 กลุ่ม	42,486	39,454	1	92.86	38,302	2	90.15	17,607	19	41.44	2,050	66	4.83
3. หญิงตั้งครรภ์	2,292	753	0	32.85	703	0	30.67	170	0	7.42	6	1	0.26
รวม 608	143,627	102,865	5	71.62	99,438	11	69.23	44,915	46	31.27	4,697	175	3.27
4. บุคลากรทางการแพทย์ฯ	5,839	6,059	0	103.77	6,040	0	103.44	5,754	0	98.54	4,744	2	81.25
5. อสม.	7,198	5,968	0	82.91	5,908	0	82.08	4,552	0	63.24	1,688	2	23.45
6. জনท.ด้านหน้า	12,725	15,296	0	120.20	15,210	0	119.53	11,707	1	92.00	3,728	13	29.30
7. ประชาชนทั่วไป 18-59 ปี	269,268	261,649	28	97.17	249,888	82	92.80	99,358	132	36.90	9,922	229	3.68
8. นักเรียน อายุ 12-17 ปี	41,266	35,654	5	86.40	33,221	13	80.50	7,903	25	19.15	51	1	0.12
9. เด็กอายุ 5-11 ปี	47,141	29,005	13	61.53	20,365	101	43.20	0	0	0	0	0	0
รวม	527,064	456,496	51	86.61	430,070	207	81.60	174,262	205	33.06	24,841	422	4.71

เป้าหมายประชากร ข้อมูลจากทะเบียนราษฎร

ที่มา: ฐานข้อมูล MOPHC กระทรวงสาธารณสุข ณ เวลา 22.00 น.

ร้อยละความครอบคลุมของการได้รับวัคซีน COVID-19 รายอำเภอ

ข้อมูล 29 ก.ค.65



เป้าหมายประชากร ข้อมูลจากทะเบียนราษฎร

	หัวหิน	ประจวบคีรีขันธ์	300 ยอด	กุยบุรี	เมือง	ทับสะแก	บางพาน	พานน้อย	จังหวัด
ประชากรทั้งหมด	118,457	74,607	47,655	41,439	87,140	47,569	72,490	37,707	527,064
จำนวนโดสทั้งหมด เข็ม1+2+3	313,395	145,763	85,211	70,253	171,385	82,397	144,164	73,793	1,086,361
จำนวนได้รับเข็ม 1	126,652	57,374	36,599	31,107	71,582	35,621	63,072	34,543	456,550
ร้อยละความครอบคลุม	106.92	76.90	76.80	75.07	82.15	74.88	87.01	91.61	86.62
จำนวนได้รับเข็ม 2 ครบเกณฑ์	120,724	54,329	34,745	29,354	67,008	33,930	57,415	32,643	430,148
ร้อยละความครอบคลุม	101.91	72.82	72.91	70.84	76.90	71.33	79.20	86.57	81.61
จำนวนได้รับเข็ม 3 กระตุ้น	55,247	30,598	12,736	8,740	28,266	11,559	21,095	6,150	174,391
ร้อยละความครอบคลุม	46.64	41.01	26.73	21.09	32.44	24.30	29.10	16.31	33.09
จำนวนได้รับเข็ม 4 กระตุ้น	10,772	3,462	1,131	1,052	4,529	1,287	2,582	457	25,272
ร้อยละความครอบคลุม	9.09	4.64	2.37	2.54	5.20	2.71	3.56	1.21	4.79

Living with COVID-19

ด้วยมาตรการ **2U**

