



ศูนย์ปฏิบัติการภาวะฉุกเฉินด้านการแพทย์และสาธารณสุข

สำนักงานสาธารณสุขจังหวัดประจวบคีรีขันธ์

กรณี โรคปอดอักเสบจากไวรัสโคโรนา สายพันธุ์ใหม่

จากเมืองอู่ฮั่น ประเทศจีน

ฉบับที่ 7 ประจำวันที่ 17 มกราคม 2563 เวลา 15.00 น.

สถานการณ์ต่างประเทศ

สาธารณรัฐประชาชนจีน วันที่ 5 มกราคม 2563 รายงานจำนวนผู้ป่วยโรคปอดอักเสบจากเชื้อไวรัส ทั้งสิ้น 59 ราย โดย 41 ราย มีผลตรวจทางห้องปฏิบัติการพบเชื้อไวรัสโคโรนา สายพันธุ์ใหม่ ในจำนวนนี้เสียชีวิต 1 ราย อาการรุนแรงอยู่ในภาวะวิกฤต 6 ราย อาการดีขึ้นออกจากโรงพยาบาลแล้ว 7 ราย พบผู้สัมผัสที่อยู่ภายใต้ การสังเกตอาการ 313 ราย จบการติดตามอาการ 450 ราย ไม่มีรายงานตัวเลขผู้ป่วยเพิ่มเติมระหว่างวันที่ 6-16 มกราคม 2563

เขตการปกครองพิเศษฮ่องกง วันที่ 16 มกราคม 2563 เขตการปกครองพิเศษฮ่องกงพบผู้เดินทางจากเมืองอู่ฮั่นเข้าได้กับเกณฑ์ทั้งหมด 78 ราย อาการดีขึ้นออกจากโรงพยาบาลแล้ว 71 ราย ยังรักษาตัวอยู่ในโรงพยาบาล 7 ราย ผลตรวจทางห้องปฏิบัติการ ของผู้ป่วย 55 ราย พบเชื้ออื่นที่ไม่ใช่เชื้อไวรัสโคโรนา สายพันธุ์ใหม่ เช่น Influenza A, Influenza B, Human Rhinovirus/Enterovirus, Respiratory Syncytial Virus (RSV) เป็นต้น

ประเทศญี่ปุ่น วันที่ 15 มกราคม 2563 รายงานผู้ป่วยยืนยันโรคปอดอักเสบจากเชื้อไวรัสโคโรนา สายพันธุ์ใหม่ 1 ราย เป็นชายอายุ 30 ปี เริ่มป่วย 3 มกราคม 2563 เข้ารับการรักษาในวันที่ 10 มกราคม 2563 หรือ 1 สัปดาห์ หลังจากกลับมาที่ญี่ปุ่น ด้วยอาการไอ และไอ ปัจจุบันอาการดีขึ้นและออกจากโรงพยาบาลแล้ว ยังไม่พบรายงาน การติดเชื้อของสมาชิกในครอบครัวและบุคลากรทางการแพทย์

ประเทศสิงคโปร์ วันที่ 11 มกราคม 2563 พบผู้ป่วยสงสัยโรคปอดอักเสบจากเชื้อไวรัสโคโรนา สายพันธุ์ใหม่ 1 ราย ผลตรวจทางห้องปฏิบัติการไม่พบเชื้อไวรัสโคโรนาสายพันธุ์ใหม่ ขณะนี้รักษาตัวอยู่ในโรงพยาบาลเพื่อสังเกตอาการ

ประเทศเวียดนาม วันที่ 15 มกราคม 2563 ประเทศเวียดนามรายงานผู้ป่วยสงสัยโรคปอดอักเสบจากเชื้อไวรัสโคโรนา สายพันธุ์ใหม่ 2 ราย ขณะนี้รักษาตัวอยู่ในโรงพยาบาลเพื่อสังเกตอาการ อยู่ระหว่างการติดตามผู้สัมผัส

ประเทศไต้หวัน วันที่ 15 มกราคม 2563 พบผู้ป่วยเข้าได้กับเกณฑ์การเฝ้าระวัง 9 ราย อาการดีขึ้นออกจากโรงพยาบาลแล้ว 7 ราย พบเชื้อ H1N1 1 ราย อีก 1 รายไม่พบเชื้อไวรัสโคโรนาสายพันธุ์ใหม่

สาธารณรัฐเกาหลี วันที่ 8 มกราคม 2563 พบผู้ป่วยสงสัยโรคปอดอักเสบจากเชื้อไวรัสโคโรนา สายพันธุ์ใหม่ 1 ราย อยู่ระหว่างรอผลตรวจทางห้องปฏิบัติการ และติดตามอาการผู้สัมผัสจำนวน 29 ราย

มาตรการในต่างประเทศ

ประเทศจีนเผยแพร่ genome ของเชื้อ “novel coronavirus 2019” หรือ “nCoV-2019” ลงใน GenBank® เมื่อวันที่ 11 มกราคม 2563 ซึ่งขณะนี้ (วันที่ 14 มกราคม) Wuhan City health committee ได้ จัดทำ Q&A โดยตอบคำถามเรื่องการติดต่อจากคนสู่คนว่า “ถึงแม้ว่าจะไม่มีหลักฐานจากคนสู่คน แต่ช่องทางการ ติดต่อนี้ยังไม่สามารถตัดออกไปได้ แต่อัตราการติดต้อยู่ในสถานะต่ำ” ซึ่งลักษณะการติดเชื้อในผู้ป่วยทั้ง 41 ราย ส่วนใหญ่เป็นเพศชาย อยู่ในวัยกลางคนจนถึงวัยชรา โดยผู้ป่วยส่วนใหญ่มีประวัติเกี่ยวข้องกับ South China Seafood Wholesale Market มีบางรายที่ปฏิเสธการเข้าตลาด แต่อย่างไรก็ตามยังไม่พบการเกิด Community transmission ประเทศต่างๆ เช่น สหรัฐอเมริกา เขตการปกครองพิเศษฮ่องกง ไต้หวัน สิงคโปร์ มาเลเซีย เวียดนาม เกาหลีใต้ ฟิลิปปินส์ อินโดนีเซีย และญี่ปุ่น ใช้มาตรการเฝ้าระวังคัดกรองผู้ที่มีอาการใช้ร่วมกับอาการระบบทางเดินหายใจเฉียบพลัน และมีประวัติเดินทางมาจากเมืองอู่ฮั่น (Wuhan) มณฑลหูเป่ย์ (Hubei) สาธารณรัฐประชาชนจีน พร้อมทั้งแจ้งเตือนประชาชนให้ระมัดระวังและป้องกันตนเองจากการติดเชื้อ วันที่ 15 มกราคม 2563 ประเทศไต้หวันออกประกาศให้โรคปอดอักเสบจากเชื้อไวรัสโคโรนา สายพันธุ์ ใหม่ ให้เป็นโรคติดเชื้อทางกฎหมายประเภทที่ 5 อยู่ร่วมกับโรคไข้เหลือง ไข้ลาสซา ไข้หวัดใหญ่ MERS และโรคติดเชื้อไวรัสมาลาเรีย พร้อมออกคำเตือนเรื่องมาตรการการป้องกันตนเองแก่ประชาชน วันที่ 16 มกราคม 2563 ประเทศญี่ปุ่นได้ขอความร่วมมือให้โรงพยาบาลรายงานผู้ป่วยปอดอักเสบทุกราย ที่มีประวัติเดินทางไปเมืองอู่ฮั่น จัดทำมาตรการดูแลรักษาผู้ป่วย และติดตามผู้สัมผัส

ประเทศไทย

กรมควบคุมโรคได้ดำเนินการเฝ้าระวังคัดกรองผู้โดยสารเครื่องบินในเส้นทางที่บินตรงมาจากเมืองอู่ฮั่น ประเทศจีน ณ ท่าอากาศยานสุวรรณภูมิ ท่าอากาศยานดอนเมือง ท่าอากาศยานเชียงใหม่และท่าอากาศยานภูเก็ต ตั้งแต่วันที่ 3 – 16 มกราคม 2563 จำนวน 86 เที่ยวบิน ผู้เดินทางและลูกเรือได้รับการคัดกรองทั้งสิ้น 13,624 ราย พบผู้ป่วยที่มีอาการเข้าได้ตามนิยาม 21 ราย นอกจากนี้มีผู้ป่วยที่มีอาการเข้าตามนิยามไปรับการตรวจรักษา ที่โรงพยาบาลรัฐ 3 ราย (ภูเก็ต เชียงใหม่และนครปฐม) และสถาบันบำราศนราดูร 6 ราย รวม 9 ราย ไม่พบผู้ป่วย อาการรุนแรง ผู้ป่วยอาการดีขึ้นและได้กลับบ้านแล้วจำนวน 12 ราย พบผู้ป่วยยืนยัน 1 ราย ส่วนผู้ป่วยรายอื่นที่ ทราบเชื่อที่เป็นสาเหตุและได้รับการวินิจฉัยสุดท้าย ประกอบด้วย Influenza A 5 ราย, Influenza B 1 ราย, Influenza C 1 ราย, Adenovirus 1 ราย Coronavirus OC43 1 ราย Streptococcus pneumoniae 1 ราย รอ ผลตรวจวินิจฉัยทางห้องปฏิบัติการ 10 ราย

ประจวบคีรีขันธ์ ข้อมูลการเฝ้าระวังโรค สนามบินหัวหิน มีไฟล์เที่ยวบินตรงจากกัวลาลัมเปอร์ ประเทศมาเลเซีย อาทิตย์ละ 4 วัน จันทร์ พุธ ศุกร์ อาทิตย์ เวลา 11.00 -12.00 น. สายการบิน AIR ASIA 180 ที่นั่ง จำนวนผู้เดินทาง แต่ละเที่ยวบินประมาณ 100-180 คน ส่วนใหญ่เป็นสัญชาติมาเลเซีย ข้อมูลการคัดกรอง ดังนี้

วันที่	จำนวนผู้โดยสาร	สัญชาติจีน/หรือประวัติเสี่ยง	จำนวนที่ได้รับการคัดกรอง	พบผู้มีอาการไข้
5 ม.ค.63	140	0	140	0
6 ม.ค.63	145	0	145	0
8 ม.ค.63	147	0	147	0
10 ม.ค.63	172	0	172	0
12 ม.ค.63	142	0	142	0
13 ม.ค.63	153	0	153	0
15 ม.ค.63	148	0	148	0
17 ม.ค.63	163	0	163	0
รวม	1210	0	1210	0

สถานการณ์โรคทางเดินหายใจ จังหวัดประจวบคีรีขันธ์

ผลการเฝ้าระวังทางระบาดวิทยาของกลุ่มอาการคล้ายไข้หวัดใหญ่ (ILI) ของ รพ.ในจังหวัดประจวบคีรีขันธ์

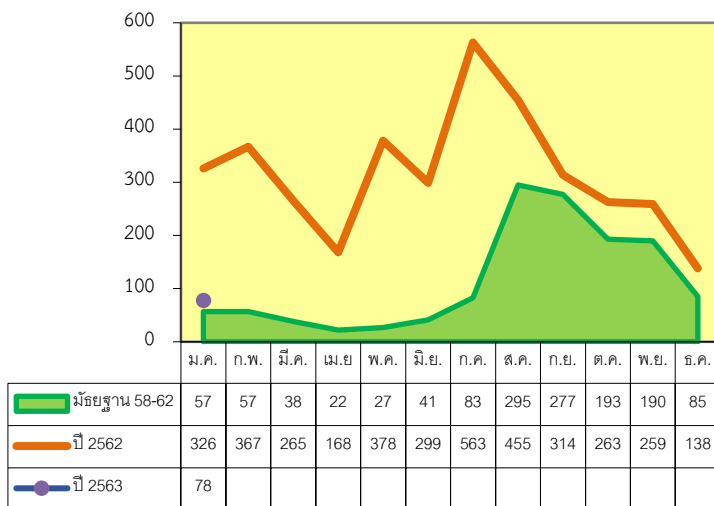
วันที่	จำนวน			สัดส่วนผู้ป่วย ILI รายวัน (%)
	สถานพยาบาลที่ส่ง	ผู้ป่วย ILI (ครั้ง)	ผู้ป่วยนอกทั้งหมด (ครั้ง)	
5 มกราคม 2563	8	66	1,297	5.09
6 มกราคม 2563	8	238	6,860	3.47
7 มกราคม 2563	8	175	6,723	2.60
8 มกราคม 2563	8	153	7,005	2.18
9 มกราคม 2563	8	153	6,454	2.37
10 มกราคม 2563	8	116	5,790	2.00
11 มกราคม 2563	8	93	1,396	6.66
12 มกราคม 2563	8	95	1,537	6.18
13 มกราคม 2563	5	85	3,334	2.56
14 มกราคม 2563	5	69	3,421	1.99
15 มกราคม 2563	5	72	3,237	2.22

16 มกราคม 2563	5	55	3,370	1.63
17 มกราคม 2563	2	31	1,740	1.78

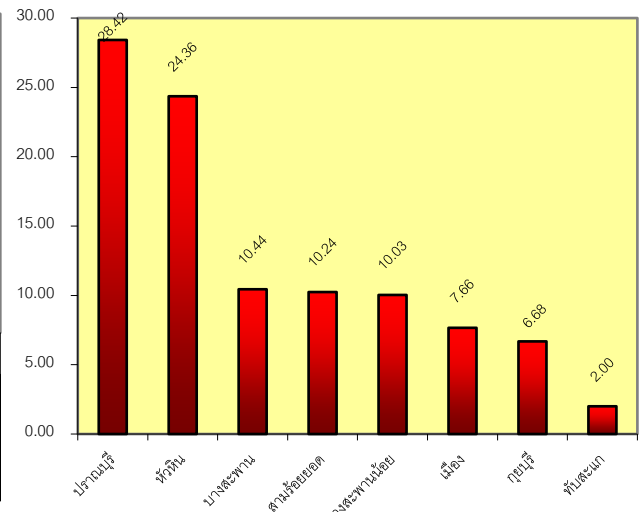
ไข้หวัดใหญ่

ตั้งแต่วันที่ 1 มกราคม 2563 ถึงวันที่ 16 มกราคม 2563 ได้รับรายงานผู้ป่วยโรคไข้หวัดใหญ่ จำนวน 78 ราย คิดเป็นอัตราป่วย 14.34 ต่อประชากรแสนคน ไม่มีรายงานผู้ป่วยเสียชีวิต จำนวนผู้ป่วยต่ำกว่าปีที่ผ่านมาแต่สูงกว่าค่ามัธยฐาน (รูปที่ 1) อัตราส่วนเพศชาย ต่อ เพศหญิง เท่ากับ 1.36:1 กลุ่มอายุที่พบสูงสุดคือกลุ่มอายุ 0-4 ปี อัตราป่วย 42.81 ต่อประชากรแสนคน รองลงมาคือ กลุ่ม 5-9 ปี, 15-24 ปี อัตราป่วย 32.27 และ 19.75 ต่อประชากรแสนคน

อำเภอที่มีอัตราป่วยสูงสุด คือ อำเภอปรางบุรี อัตราป่วย 28.42 ต่อประชากรแสนคน รองลงมาคือ อำเภอหัวหิน, อำเภอบางสะพาน, อำเภอสามร้อยยอด, อำเภอบางสะพานน้อย, อำเภอเมือง, อำเภอกุยบุรี และอำเภอทับสะแก อัตราป่วย 24.36, 10.44, 10.24, 10.03, 7.66, 6.68 และ 2.00 ต่อประชากรแสนคน ตามลำดับ (รูปที่ 2)



รูปที่ 1 จำนวนผู้ป่วยไข้หวัดใหญ่ปี 63 เปรียบเทียบ ปี 62 และ ค่ามัธยฐาน 58-62

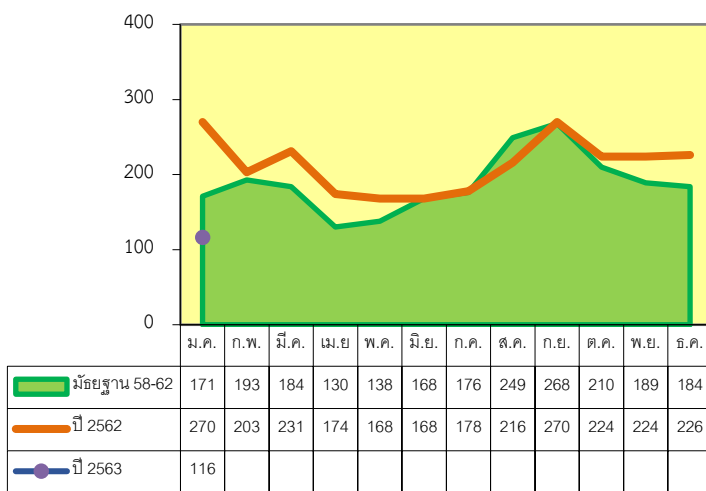


รูปที่ 2 อัตราป่วยไข้หวัดใหญ่สะสมรายอำเภอ ปี 2563 จ.ประจวบคีรีขันธ์

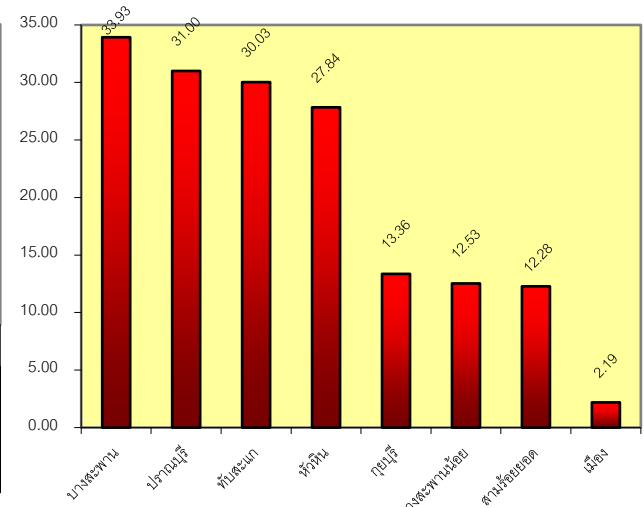
ปอดบวม

ตั้งแต่วันที่ 1 มกราคม 2563 ถึงวันที่ 16 มกราคม 2563 ได้รับรายงานผู้ป่วยโรคปอดบวม จำนวน 116 ราย อัตราป่วย 21.32 ต่อประชากรแสนคน ไม่มีรายงานผู้ป่วยเสียชีวิต จำนวนผู้ป่วยต่ำกว่าปีที่ผ่านมาและค่ามัธยฐาน (รูปที่ 3) อัตราส่วนเพศชาย ต่อ เพศหญิง เท่ากับ 1.19:1 กลุ่มอายุที่พบสูงสุดคือกลุ่มอายุ 0-4 ปี อัตราป่วย 118.56 ต่อประชากรแสนคน รองลงมาคือ กลุ่มอายุ 65 ปี ขึ้นไป และ 55-64 ปี อัตราป่วย 77.11 และ 14.67 ต่อประชากรแสนคน

อำเภอที่มีอัตราป่วยสูงสุด คือ อำเภอบางสะพาน อัตราป่วย 33.93 ต่อประชากรแสนคน รองลงมาคือ อำเภอปราณบุรี, อำเภอทับสะแก, อำเภอหัวหิน, อำเภอกุยบุรี, อำเภอบางสะพานน้อย, อำเภอสามร้อยยอด และอำเภอเมือง อัตราป่วย 31.00, 30.03, 27.84, 13.36, 12.53, 12.28 และ 2.19 ต่อประชากรแสนคน ตามลำดับ (รูปที่ 4)



รูปที่ 3 จำนวนผู้ป่วยปอดบวมปี 63 เปรียบเทียบ ปี 62 และ ค่ามัธยฐาน 58-62



รูปที่ 4 อัตราป่วยปอดบวมสะสมรายอำเภอ ปี 2563 จ.ประจวบคีรีขันธ์

คำแนะนำประชาชนในการเตรียมพร้อมป้องกันควบคุมโรคปอดอักเสบจากเชื้อไวรัสโคโรนาสายพันธุ์ใหม่ 2019

หากท่านมีอาการไข้ ไอ เจ็บคอ น้ำมูกไหล หายใจเหนื่อย ภายใน 14 วัน หลังกลับมาจากเมืองอู่ฮั่นประเทศจีน โปรดไปพบแพทย์และยื่นบัตรคำแนะนำด้านสุขภาพสำหรับผู้เดินทางเข้ามาในประเทศไทย กับแพทย์ผู้ทำการรักษาพร้อมแจ้งประวัติการเดินทาง ท่านอาจได้รับเชื้อโรคก่อนเดินทางมายังประเทศไทย กรุณาแจ้งรายละเอียดต่างๆ กับแพทย์ผู้ทำการรักษา เช่น อาการป่วย วันที่เริ่มมีอาการป่วย วันเดินทางมาถึงประเทศไทย สถานที่พัก เพื่อแพทย์จะได้วินิจฉัยได้ถูกต้องและรักษาได้ทันเวลาที่ แพทย์ผู้ทำการรักษาจะรายงานต่อหน่วยงานสาธารณสุขในพื้นที่หรือสำนักงานสาธารณสุขจังหวัด และกรมควบคุมโรค กระทรวงสาธารณสุข เพื่อดำเนินการป้องกันควบคุมโรคโดยเร็ว หากมีข้อสงสัยสามารถสอบถามรายละเอียดได้ที่สายด่วนกรมควบคุมโรค 1422

ทีมตระหนักรู้สถานการณ์ สสจ.ประจวบคีรีขันธ์