



# ศูนย์ปฏิบัติการภาวะฉุกเฉินด้านการแพทย์และสาธารณสุข สำนักงานสาธารณสุขจังหวัดประจวบคีรีขันธ์ กรณี โรคติดเชื้อไวรัสโคโรนา 2019

ฉบับที่ 70 EOC ครั้งที่ 58 ประจำวันที่ 23 มีนาคม 2563 เวลา 09.00 น.

สถานการณ์ต่างประเทศ พบผู้ป่วยยืนยัน ใน 193 ประเทศ/

อาณาเขต/พื้นที่/1 เรือสำราญ ประเทศ/พื้นที่พบใหม่ 4 แห่ง ได้แก่

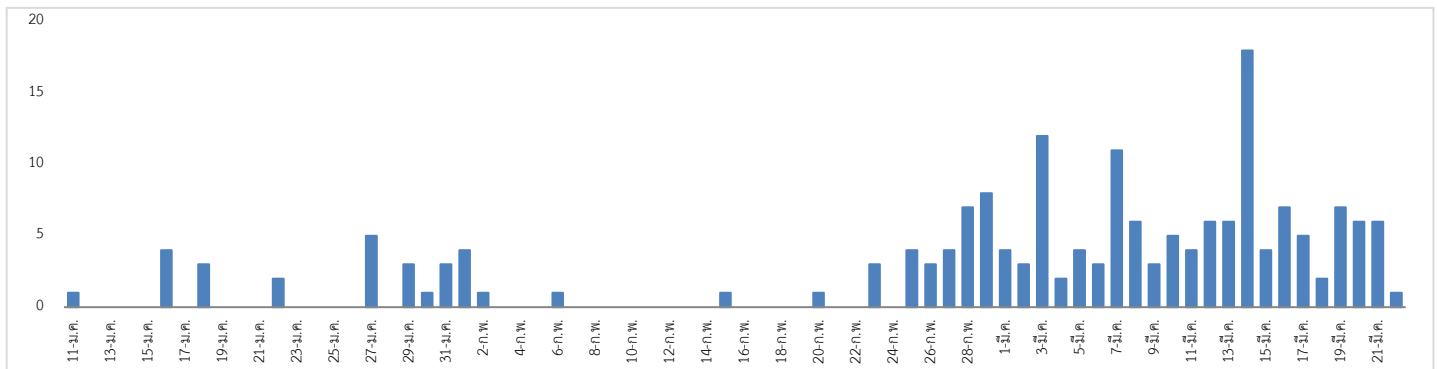
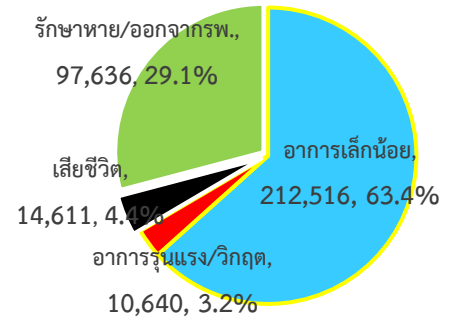
โดมิกานา เกรเนดา โมซัมบิก ซีเรีย

พบผู้ป่วยทั่วโลก 335,403 ราย เสียชีวิต 14,611 ราย อัตราป่วยตายร้อยละ 4.3

รักษาหาย/ออกจาก รพ. 97,636 ราย ร้อยละ 29.1

ผู้ป่วยที่กำลังรักษา อาการเล็กน้อย 63.4 อาการรุนแรง/วิกฤติ ร้อยละ 3.2

แผนภูมิแสดงจำนวนประเทศใหม่ที่พบผู้ป่วยครั้งแรก รายวัน



ลำดับประเทศ ที่พบโรคติดเชื้อไวรัสโคโรนา 2019 สูงสุด ดังนี้

ประเทศ/อื่นๆ	รวมป่วย	ป่วยใหม่	รวมเสียชีวิต	%	เสียชีวิตใหม่	รักษาหาย	%	อาการรุนแรง	หมายเหตุ
จีน	81,054		3,261	4.0		72,440	89.4	1,845	พบผู้เสียชีวิตนอกประเทศจีน
อิตาลี	59,138	5,560	5,476	9.0	651	7,024	11.9	3,000	93 ประเทศ จำนวน 11,350 ราย
สหรัฐอเมริกา	32,356	8,149	414	5.4	112	178	0.6	795	ประเทศที่มีผู้เสียชีวิตเกิน 50 ราย ได้แก่ อิตาลี 5,476
สเปน	28,603	3,107	1,756	1.3	375	2,125	7.4	1,785	สเปน 1,756 อิหร่าน 1,685
เยอรมัน	24,852	2,488	94	0.4	10	266	1.1	23	ฝรั่งเศส 674 สหรัฐอเมริกา 414
อิหร่าน	21,638	1,028	1,685	7.5	129	7,635	35.3		สหราชอาณาจักร 281
ฝรั่งเศส	16,018	1,559	674	3.9	112	2,200	13.7	1,746	เนเธอร์แลนด์ 179 เกาหลีใต้ 104
เกาหลีใต้	8,897	98	104	1.2	2	2,909	32.7	59	สวิตเซอร์แลนด์ 98 เยอรมัน 94
สวิสเซอร์แลนด์	7,474	611	98	1.2	18	131	1.8	141	เบลเยียม 75
สหราชอาณาจักร	5,683	665	281	5.6	48	93	1.6	20	ประเทศ/พื้นที่พบผู้เสียชีวิตใหม่ ได้แก่ เช็ก มาซิโดเนียเหนือ
เนเธอร์แลนด์	4,204	573	179	3.7	43	2	0.0	354	อันดอร์รา อัฟกานิสถาน กวม
ออสเตรีย	3,580	588	16	0.3	8	9	0.3	15	
เบลเยียม	3,401	586	75	2.4	8	263	7.7	288	
นอร์เวย์	2,263	99	7	0.3		6	0.3	28	

■ พื้นที่ประกาศเขตติดโรค  
■ พื้นที่ระบอบต่อเนื่อง

สวีเดน	1,931	161	21	1.1	1	16	0.8	68
โปรตุเกส	1,600	320	14	1.0	2	5	0.3	26
บราซิล	1,546	368	25	0.9	7	2	0.1	18
แคนาดา	1,436	108	20	0.7	1	14	1.0	1
เดนมาร์ก	1,395	69	13	1.2		1	0.1	42
ออสเตรเลีย	1,353	281	7	0.7		88	6.5	2
35. ไทย	599	188	1	0.2		44	7.3	7

**เขตติดโรคติดต่ออันตราย** เมื่อเดินทางมาถึงประเทศไทย ต้องกักกันตัวอยู่ในที่พำนัก เป็นเวลา 14 วัน ห้ามออกจากสถานที่เด็ดขาด (ตามประกาศกระทรวงสาธารณสุขวันที่ 5 มีนาคม 2563)

1.สาธารณรัฐประชาชนจีน (รวมถึงเขตบริหารพิเศษมาเก๊า และ เขตบริหารพิเศษฮ่องกง)  
 2.เกาหลีใต้ 3.สาธารณรัฐอิตาลี 4.สาธารณรัฐอิสลามอิหร่าน

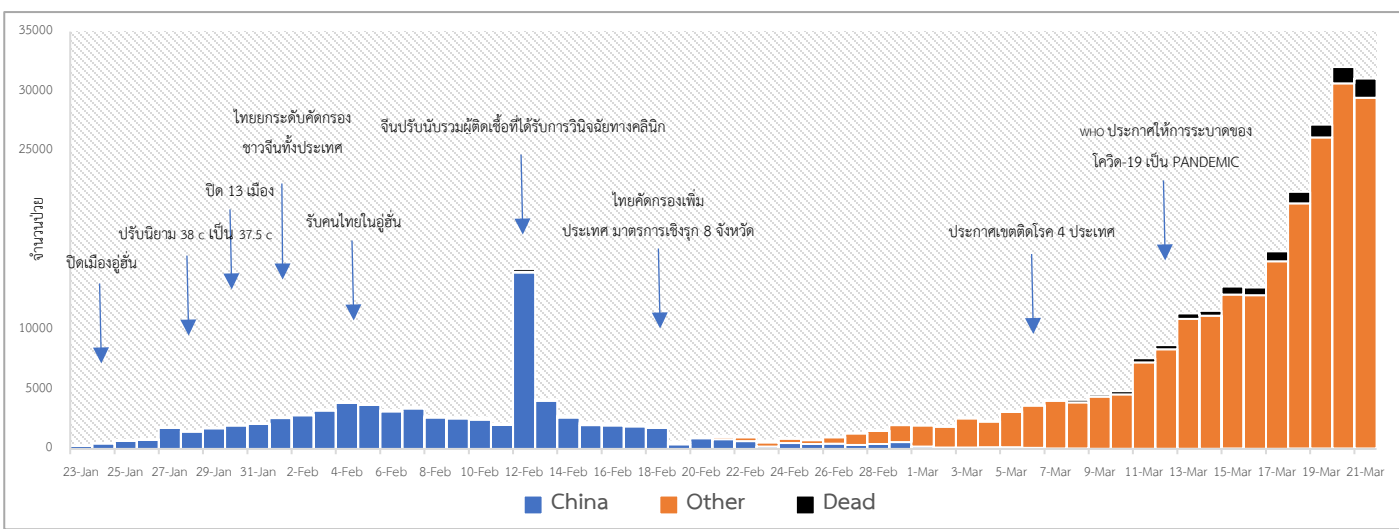
**พื้นที่ที่มีการระบาดอย่างต่อเนื่อง หรือพื้นที่พบผู้ป่วยตามรายงานขององค์การอนามัยโลก ต้องถูกคุมไว้สังเกตอาการ 14 วัน** (ข้อมูล ณ วันที่ 22 มีนาคม 2563 เวลา 09.00 น.)

1.เยอรมัน 2.ฝรั่งเศส 3.ญี่ปุ่น(รายชื่อตาราง 1) 4.สเปน  
 5.สหรัฐอเมริกา 6.สวีเดน 7.นอร์เวย์ 8.เดนมาร์ก 9.เนเธอร์แลนด์ 10.สวีเดน 11.อังกฤษ  
 12.ออสเตรีย 13.เบลเยียม 14.มาเลเซีย 15.แคนาดา 16.โปรตุเกส 17.บราซิล 18.เช็กเกีย 19.อิสราเอล 20.ออสเตรเลีย  
 21.เกาะไอร์แลนด์ 22.ปากีสถาน 23.ฟินแลนด์ 24.ตุรกี 25.กรีซ 26.ชิลี 27.ลักเซมเบิร์ก 28.โปแลนด์ 29.เอกวาดอร์

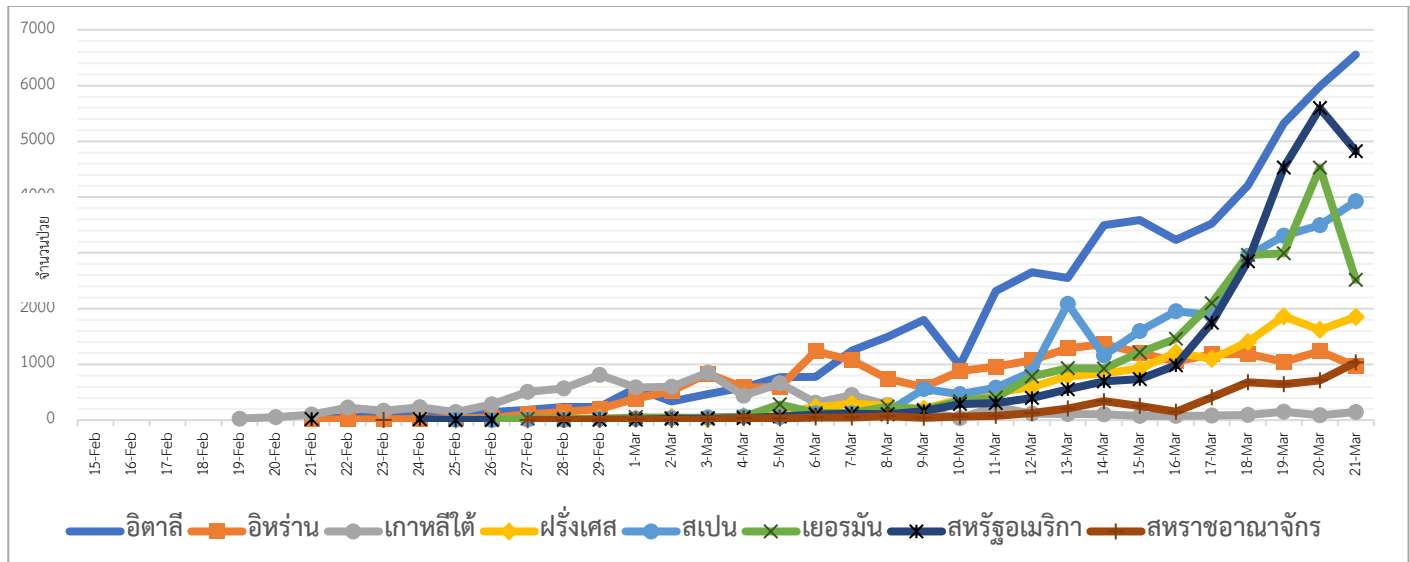
**พื้นที่ตัดออกจากการเฝ้าระวัง ใต้หวัน สิงคโปร์**



**แนวโน้มจำนวนผู้ป่วย ผู้เสียชีวิตโรคติดเชื้อไวรัสโคโรนา 2019 ประเทศจีน และ นอกประเทศจีน**



## แนวโน้มจำนวนผู้ป่วยใหม่รายวัน โรคติดเชื้อไวรัสโคโรนา 2019 นอกประเทศจีน

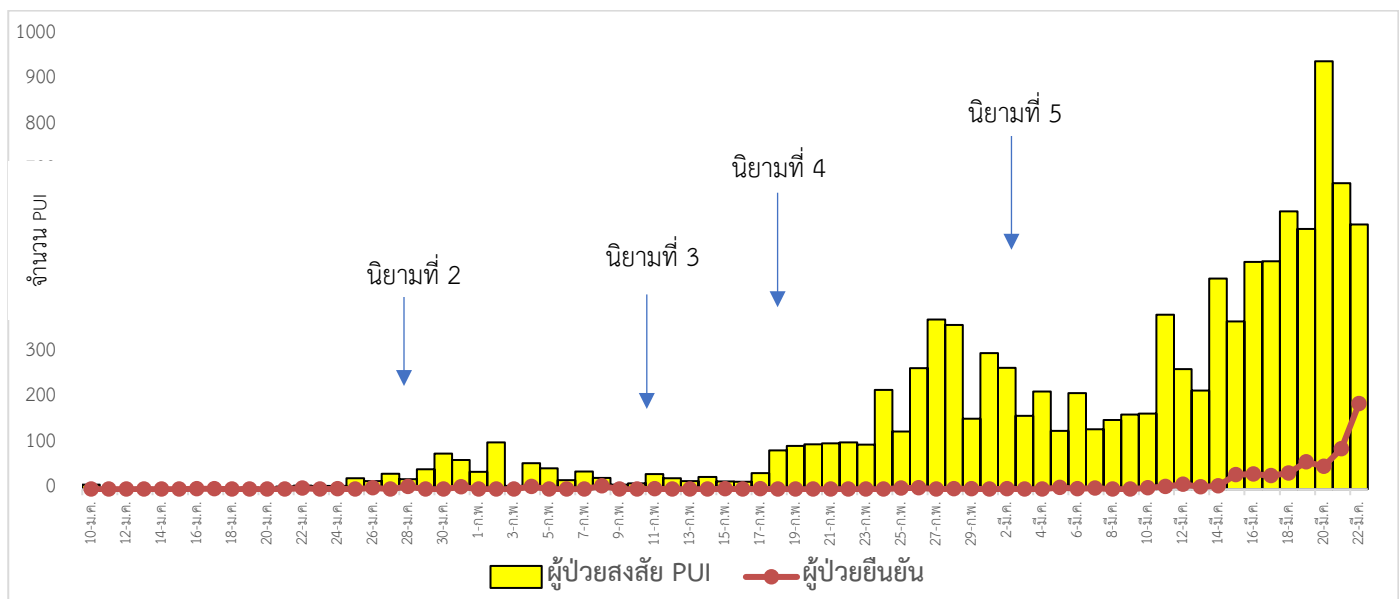


### ประเด็นข่าวที่น่าสนใจ ณ วันที่ 22 มีนาคม 2563

**องค์การอนามัยโลก : ดร.มาเรีย แวน เคอร์คอฟ หัวหน้าฝ่ายเทคนิคโครงการฉุกเฉินขององค์การอนามัยโลก (ดับเบิลยูเอชโอ) เปิดเผยในการแถลงข่าวที่สำนักงานใหญ่ในกรุงเจนีวาเมื่อวันศุกร์ว่า ดับเบิลยูเอชโอกำลังร่วมงานกับคณะนักวิทยาศาสตร์ทั่วโลก ในการพัฒนาวัคซีนต้านไวรัสโคโรนาสายพันธุ์ใหม่ (โควิด-19) ที่แตกต่างกันอย่างน้อย 20 ชนิด โดยบางชนิดมีการทดลองทางคลินิกแล้วโดยใช้เวลาน้อยที่สุดเป็นประวัติการณ์เพียง 60 วันหลังจากที่มีการเรียงลำดับพันธุกรรมของไวรัสดังกล่าว"การเร่งกระบวนการพัฒนาวัคซีนนี้เป็นความสำเร็จที่น่าทึ่ง. ในแง่ของสิ่งที่ดับเบิลยูเอชโอสามารถทำได้ โดยต่อยอดจากงานที่เริ่มต้นด้วยโรคซาร์สและ โรคมเมอร์ส และขณะนี้กำลังดำเนินการกับโรคโควิด-19" หัวหน้าฝ่ายเทคนิคโครงการฉุกเฉินฯ ระบุ**

อย่างไรก็ตาม คาดว่า ใช้เวลาอีกถึง 18 เดือน จึงจะมีวัคซีนต้านโควิด-19 เพื่อใช้กับประชาชน เพราะต้องมีการทดลองทางคลินิก และการอนุมัติด้านความปลอดภัย เพื่อให้สามารถผลิตวัคซีนที่มีประสิทธิภาพออกสู่ตลาด

### สถานการณ์การคัดกรองผู้ป่วยสงสัยโรคติดเชื้อไวรัสโคโรนา 2019 ในประเทศไทย ตามอาการ



วันที่ 21 มีนาคม 2563 ณ เวลา 18.00 น. พบผู้ป่วยที่มีอาการตามนิยามเฝ้าระวังโรครายใหม่ จำนวน 582 ราย ดังตาราง

สถานการณ์	ผู้ป่วย PUI สะสม
<b>จำนวนผู้ป่วยที่มีอาการเข้าได้ตามนิยาม</b>	<b>10,925</b>
<ul style="list-style-type: none"> <li>● คัดกรองพบที่สนามบิน</li> <li>● คัดกรองที่ทำเรือ</li> <li>● เข้ารับการรักษาที่โรงพยาบาลด้วยตนเอง (รพ.เอกชน 4,286 ราย รพ.รัฐ 6,196 ราย)</li> <li>● รับแจ้งจากโรงแรม ศูนย์เฮอร์วีน มหาวิทยาลัยและมัคคุเทศก์และอู่ตะเภา</li> </ul>	<p>353</p> <p>2</p> <p>10,482</p> <p>88</p>
<b>จำนวนผู้ป่วยที่มีอาการเข้าได้ตามนิยาม</b>	<b>10,925</b>
<ul style="list-style-type: none"> <li>● พักรักษาตัวเป็นผู้ป่วยใน (รพ. เอกชน 1,976 ราย รพ.รัฐ 2,377 ราย)</li> <li>● อาการดีขึ้นและออกจากโรงพยาบาลแล้ว</li> <li>● สังเกตอาการที่แผนกผู้ป่วยนอกและที่บ้าน</li> </ul>	<p>4,353</p> <p>5,614</p> <p>958</p>
<ul style="list-style-type: none"> <li>● จำนวนผู้ป่วยยืนยัน <ul style="list-style-type: none"> <li>หายป่วยและแพทย์อนุญาตให้ออกจากโรงพยาบาล</li> <li>อยู่ระหว่างการรักษาพยาบาล</li> <li>เสียชีวิต</li> </ul> </li> <li>● ผู้ป่วยยืนยันที่มีอาการรุนแรง</li> </ul>	<p>599</p> <p>52</p> <p>546</p> <p>1</p> <p>7</p>

วันนี้ มีผู้ป่วยกลับบ้านได้ 1 ราย เป็นชายชาวสิงคโปร์ อายุ 36 ปี จากสถาบันบำราศนราดูร และมีผู้ป่วยเพิ่ม 188 ราย แบ่งเป็น 3 กลุ่มดังนี้

**กลุ่มที่ 1** ผู้ป่วยที่มีประวัติสัมผัสกับผู้ป่วย หรือเกี่ยวข้องกับสถานที่ที่พบผู้ป่วยก่อนหน้านี้ จำนวน 65 ราย ได้แก่ กลุ่มสนามมวย 21 ราย ,กลุ่มสถานบันเทิง 5 ราย ,กลุ่มผู้สัมผัสกับผู้ป่วยที่มีรายงานมาแล้ว 37 ราย และกลุ่มที่เข้าร่วมพิธีทางศาสนาในประเทศ มาเลเซีย 2 ราย

**กลุ่มที่ 2** ผู้ป่วยรายใหม่ จำนวน 15 ราย ได้แก่ กลุ่มผู้เดินทางจากต่างประเทศ/ชาวต่างชาติ 8 ราย (ใน จำนวนนี้มีหลายรายที่มีประวัติเดินทางกลับจากเที่ยวพักผ่อนที่ประเทศกัมพูชา สัมผัสผู้ป่วยยืนยันรายก่อนหน้านี้) ,กลุ่มผู้ทำงานหรืออาศัยในสถานที่แออัดต้องใกล้ชิดคนจำนวนมาก หรือเกี่ยวข้องกับชาวต่างชาติ 7ราย

**กลุ่มที่ 3** ผู้ที่ได้รับผลยืนยันทางห้องปฏิบัติการพบเชื้อแต่อยู่ระหว่างรอสอบสวนโรค 108 ราย

สำหรับผู้ป่วยอาการหนักมี 7 ราย จาก สถาบันบำราศนราดูร โรงพยาบาลเพชรบูรณ์ โรงพยาบาลจุฬาลงกรณ์ โรงพยาบาลศิริราช และโรงพยาบาลเอกชน ทุกรายใส่เครื่องช่วยหายใจ และเฝ้าระวังอย่างใกล้ชิด

ในเรื่องการตรวจหาเชื้อไวรัสโคโรนา 2019 ขอความร่วมมือประชาชนหากไม่ใช่กลุ่มเสี่ยงหรือผู้ที่ยังไม่มีอาการโรคระบบทางเดินหายใจ ให้สังเกตอาการเองที่บ้าน ปฏิบัติตามคำแนะนำของกระทรวงสาธารณสุขเรื่องการรักษาระยะห่างทางสังคม(Social Distancing)อย่างเคร่งครัด เพื่อให้เจ้าหน้าที่ได้ตรวจหาเชื้อในผู้ที่มีความจำเป็นต้องได้รับการตรวจก่อน ที่สำคัญการตรวจเชื้อขณะที่ไม่มีอาการโอกาสพบเชื่อน้อยมาก ทำให้คนที่ตรวจแล้วอาจเกิดความเข้าใจผิดคิดว่าตัวเองไม่ติดเชื้อและออกไปมีกิจกรรมทางสังคมส่งผลต่อระบบการเฝ้าระวัง ป้องกัน ควบคุมโรค

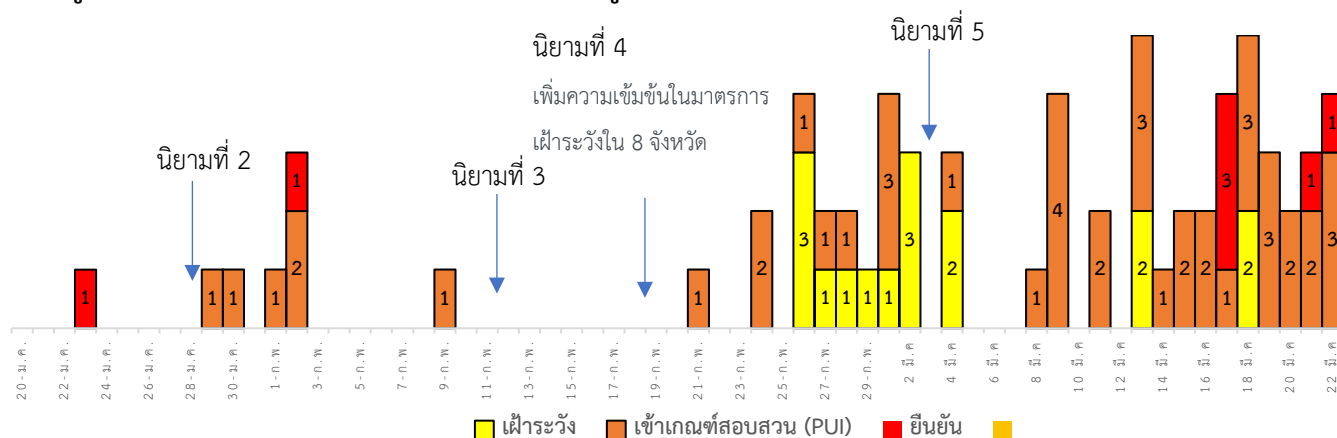
ขณะนี้ยอดผู้ป่วยรายใหม่เป็นคนไทยพบมากในกรุงเทพมหานคร ส่วนใหญ่เป็นวัยหนุ่มสาวที่อาการน้อย ทำให้มีกิจกรรมทางสังคมร่วมกับผู้อื่น เมื่อป่วยจะทำให้เกิดผู้สัมผัสเสี่ยงสูงจำนวนมาก เช่น กรณีสถานบันเทิง และสนามมวย ล่าสุด



ผลงานการติดตามแยกกัก คุ่มไว้สังเกต ผู้เดินทางมาจากประเทศที่ต้องเฝ้าระวังรายอำเภอ ตั้งแต่ 9 มี.ค.- ปัจจุบัน

อำเภอ	ผู้เดินทางมาจากประเทศเฝ้าระวังใหม่				อยู่ระหว่างติดตาม ใหม่+เก่า				จบการติดตาม				ผู้มีอาการ ตามนิยาม เฝ้าระวัง
	แรงงาน ไทยใน เกาหลี ใต้	พื้นที่ เขตติด โรค	พื้นที่ ระบาด	รวม	แรงงาน ไทยใน เกาหลี ใต้	พื้นที่ เขตติด โรค	พื้นที่ ระบาด	รวม	แรงงาน ไทยใน เกาหลี ใต้	พื้นที่ เขตติด โรค	พื้นที่ ระบาด	รวม	
หัวหิน			5	5	3	2	26	31	0	324	107	431	2
ปราณบุรี				0		2	5	7	0	11	10	21	0
สามร้อยยอด				0					0	13	4	17	0
กุยบุรี				0			4	4	0	2	1	3	0
เมือง			2	2			9	9	0	32	27	59	0
ทับสะแก			2	2			37	37	0	2	11	13	0
บางสะพาน			14	14	4		38	42	0	4	79	83	0
บางพานน้อย				0			1	1	0	0	0	0	0
รวม	0	0	23	23	3	8	120	131	0	388	239	627	2

จำนวนผู้ป่วยเฝ้าระวัง เข้าเกณฑ์สอบสวน (PUI) และ ผู้ป่วยยืนยันโรคติดเชื้อไวรัสโคโรนา 2019 จังหวัดประจวบคีรีขันธ์



การรับแจ้งผู้ป่วยที่ต้องเฝ้าระวังประจำวัน ที่ 22 มีนาคม 2563 จำนวน 3 ราย

อำเภอเมือง 2 ราย

รายที่ 1 เพศหญิง อายุ 41 ปี สัญชาติไทย สัมผัสชาวต่างชาติจากการเที่ยวสถานบันเทิงในกรุงเทพมหานคร อาการ 36.6 ไอ เจ็บคอ ปวดเมื่อยตามตัว **รอผลตรวจ**

รายที่ 2 เพศหญิง อายุ 32 ปี สัญชาติไทย อาชีพพนักงานต้อนรับในโรงแรม สัมผัสนักท่องเที่ยวชาวต่างชาติ อาการ ไม่มีไข้ ไอ ปวดศีรษะ ปวดกล้ามเนื้อ เจ็บหน้าอก **รอผลตรวจ**

อำเภอบางสะพาน 1 ราย

เพศหญิง อายุ 20 ปี สัญชาติไทย เดินทางไปจังหวัดอุดรธานีด้วยรถทัวร์เที่ยวเดียวกับผู้ป่วยยืนยันพบเชื้อ COVID-19 อาการ ไข้ ไอ มีเสมหะ ปวดศีรษะ **รอผลตรวจ**

สรุปจำนวนผู้ป่วยสงสัย/ยืนยันโรคติดเชื้อไวรัสโคโรนา 2019 ในจังหวัดประจวบคีรีขันธ์

ผู้ป่วยทั้งหมด(เข้าเกณฑ์สอบสวนโรค/ยืนยัน)			รักษาหาย/ออกจากรพ.	รักษาอยู่	เสียชีวิต
52 ราย			43	9	0
ผลการตรวจทางห้องปฏิบัติการ					
ยืนยันพบเชื้อ	ไม่พบเชื้อ	รอผลตรวจ			
7	42	3			

มาตรการภายในจังหวัดประจวบคีรีขันธ์

1. ทุกโรงพยาบาล/โรงพยาบาลส่งเสริมสุขภาพตำบล จัดทำป้ายคัดกรองไว้ที่ OPD/ ER ทั้งในเวลาและนอกเวลา
2. ทุกโรงพยาบาลกำหนดเส้นทางเคลื่อนย้ายผู้ป่วยที่เข้าเกณฑ์สอบสวนโรคและซ้อมการเคลื่อนย้ายผู้ป่วย
3. กำหนดห้องแยกผู้ป่วย (ห้องพิเศษ) และเตรียม Cohort Ward
4. กำหนดทีมงาน/ ฝึกซ้อมการใส่ชุด PPE และการทำลายเชื้อ
  - ทีมแพทย์รักษา                      - ทีมพยาบาล
  - ทีม Lab                                      - ทีมสอบสวนโรค
  - ทีมทำความสะอาด                      - ทีม IC ที่คอยกำกับ
5. จัดเตรียมยา เวชภัณฑ์ และทรัพยากร ให้เหมาะสมและเพียงพอ
6. หากพบผู้เข้าเกณฑ์การสอบสวนโรคให้รักษาไว้ที่ รพ.นั้นๆ
7. ถ้าผู้ป่วย มีอาการหนักขึ้น ให้ส่งต่อตามระบบเดิม โดยต้องรับรักษากันภายในจังหวัด ถ้าจะออกนอกจังหวัดจะอยู่ในความรับผิดชอบของ เขตสุขภาพที่ 5/ กระทรวงสาธารณสุข
8. สำนักงานสาธารณสุขจังหวัดประจวบคีรีขันธ์ พัฒนาทีม CDCU การใช้ PPE, การทำลายเชื้อ, การสอบสวน, เก็บตัวอย่าง
9. ประชาสัมพันธ์เชิงรุกและการให้ข้อมูลแก่สาธารณะ
  - ให้ประชาชนมีการสวมใส่หน้ากากอนามัยชนิดกระดาษหรือผ้า ในกรณีเข้าไปที่มีคนจำนวนมาก ได้แก่ ตลาด ห้างสรรพสินค้า โรงภาพยนตร์ โรงพยาบาล รถตู้ รถแท็กซี่ เครื่องบิน เป็นต้น
  - การกำจัดหน้ากากอนามัย สำหรับประชาชนให้ใส่ในถุงพลาสติกมัดปากถุงให้แน่นแล้วนำไปให้รพ.สต.ในพื้นที่กำจัดที่เตาเผาขยะติดเชื้อ สำหรับหน่วยงาน ให้มีถังขยะติดเชื้อเพื่อทิ้งหน้ากากอนามัยที่ใช้แล้ว
  - ล้างมือด้วยสบู่บ่อยๆหรือ 70% แอลกอฮอล์แฮนด์เจล
  - กินร้อน ช้อนกลาง ใช้ของใช้ส่วนตัว ไม่ใช้ร่วมกับคนอื่น รวมทั้งคนในบ้านด้วยกัน
  - จัดทำและให้ข้อมูลวิทยุ, สื่อสาธารณะต่างๆ ตามระบบการสื่อสารของกระทรวงสาธารณสุข

ทีมตระหนักรู้สถานการณ์จังหวัดประจวบคีรีขันธ์