



# ศูนย์ปฏิบัติการภาวะฉุกเฉินด้านการแพทย์และสาธารณสุข สำนักงานสาธารณสุขจังหวัดพระจวบคีรีขันธ์ กรณี โรคติดเชื้อไวรัสโคโรนา 2019

ฉบับที่ 898 EOC ครั้งที่ 433 วันที่ 5 สิงหาคม 2565

## VUCA



### V

#### Vaccine

ฉีดวัคซีนเพิ่มภูมิคุ้มกัน  
ลดป่วยหนัก ลดเสียชีวิต



### U

#### Universal Prevention

ป้องกันตนเองกับทุกคน  
ทุกที่ ทุกเวลา



### C

#### COVID Free Setting

สถานที่ปลอดภัย  
ผู้ให้บริการฉีดวัคซีนครบ  
ตรวจ ATK ประจำ



### A

#### Antigen Test Kit

ตรวจด้วย ATK เมื่อมีความเสี่ยง  
หรือมีอาการคล้ายไข้หวัด



# รายงานสถานการณ์ COVID-19 ประจวบคีรีขันธ์

## ประจวบคีรีขันธ์ ตั้งแต่ 1 ม.ค.-5 ส.ค.2565

รายใหม่วันนี้

**+6**

ผู้ป่วยยืนยันสะสม

**24,244**

รักษาหาย/ออกจากรพ.

**24,064**

(99.3%)

เสียชีวิต

**116**<sup>(+1)</sup>

(0.12%) จาก PCR+ATK

ผลงานการฉีดวัคซีน



รวมฉีดเพิ่ม **+44** โดส

รวมฉีดแล้ว **1,086,959** โดส

ระบบเฝ้าระวังฯ

**6**

ระบบเฝ้าระวังและ

บริการสะสม **23,876**

เรือนจำ

**0**

เรือนจำสะสม

**17**

หลบหนีเข้าเมือง

**0**

หลบหนีเข้าเมืองสะสม

**217**

ติดจากต่างประเทศ

**0**

ติดจากต่างประเทศสะสม

**134**



การใช้เตียงรักษาผู้ป่วยใน รพ.

ทั้งหมด

ไข้ไป

คงเหลือ

อัตราครองเตียง

183

66

117

36.1

ระดับเตียงตามความรุนแรงของโรค

ตาย

ระดับ

**1**

(ไม่มีอาการ/อาการเล็กน้อย)

**28**

ระดับ

**1**

(อาการปานกลาง)

**22**

ระดับ

**2.1**

(ใช้ oxygen low flow)

อัตราครองเตียงระดับ 2-3

**9**

ระดับ

**2.2**

(ใช้ oxygen high flow)

20.5%

**6**

ระดับ

**3**

(ใส่ท่อ & เครื่องช่วยหายใจ)

**1**

จำนวนผู้ป่วยยืนยันสะสมตั้งแต่ปี 2563

ป่วย

**44,956**

รักษาหาย

**44,119**

เสียชีวิต

**235**

ตรวจ ATK พบเชื้อวันนี้

**283**

จำนวนผู้ป่วยเข้าข่ายสะสม

**73,382**



เข็มที่ 1

+5 ราย



ร้อยละ 86.6 ของประชากร

สะสม 456,579 ราย



เข็มที่ 2

+15 ราย



ร้อยละ 81.6 ของประชากร

สะสม 430,247 ราย



เข็มที่ 3

+10 ราย



ร้อยละ 33.1 ของประชากร

สะสม 174,508 ราย



เข็มที่ 4

+14 ราย



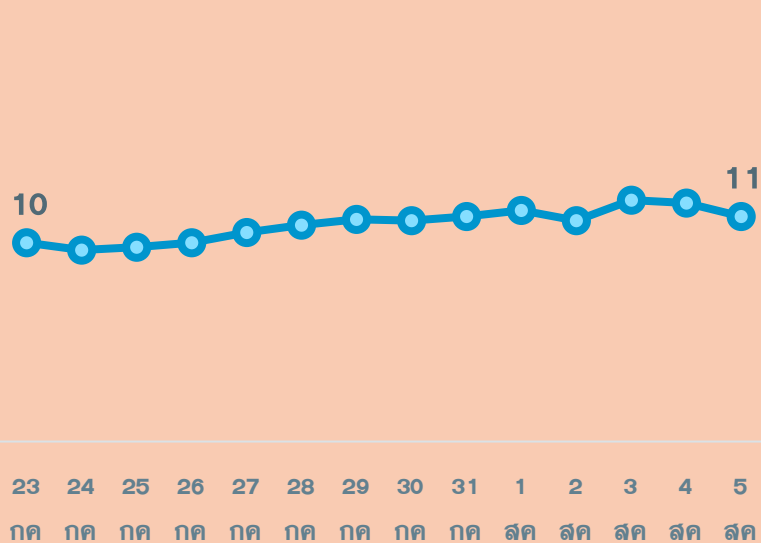
ร้อยละ 4.9 ของประชากร

สะสม 25,625 ราย

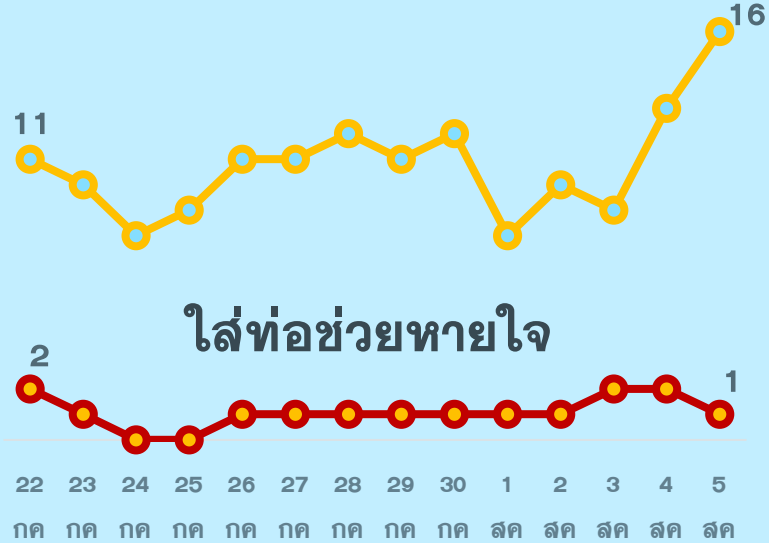
# สถานการณ์ COVID-19 จ.ประจวบคีรีขันธ์

ผู้ติดเชื้อ ผู้ป่วยปอดอักเสบ ผู้ป่วยใส่ท่อหายใจ และผู้เสียชีวิต

ผู้ป่วยยืนยันรายวัน (เฉลี่ย 14 วัน)

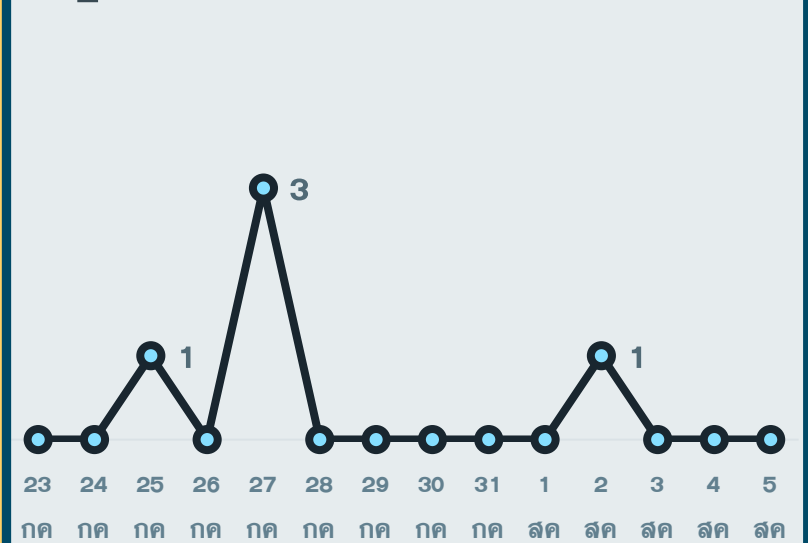


ผู้ป่วยปอดอักเสบ (ใช้ oxygen)



\*จำนวนผู้ป่วยปอดอักเสบและใส่ท่อช่วยหายใจที่รักษาอยู่



ผู้ป่วยเสียชีวิตจาก COVID



\*รายงานตามวันที่เสียชีวิต

# สรุปข้อมูลผู้เสียชีวิต COVID-19 ของ จ.ประจวบคีรีขันธ์ ตั้งแต่ 1 ม.ค.65

ลักษณะทางระบาดวิทยาผู้เสียชีวิต จำนวน 116 ราย (เสียชีวิตก่อนได้รับการรักษาในโรงพยาบาล 19 ราย)

**เพศ**  57 ราย  59 ราย

**อายุ**

อายุสูงสุด	102 ปี
อายุน้อยสุด	1 ปี
อายุเฉลี่ย	75.9 ปี
ค่ากลาง	80 ปี

กลุ่มอายุ 81-90 ปี เสียชีวิตมากที่สุด 38 ราย

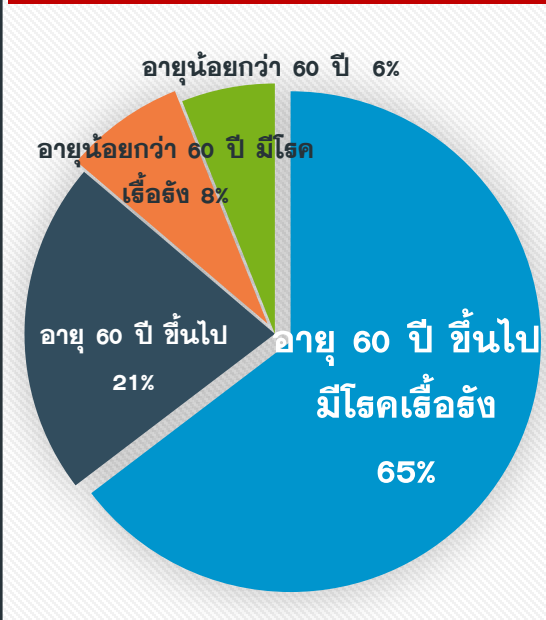
**ที่อยู่ผู้เสียชีวิต**

หัวหิน	35
ปราณบุรี	15 (+1)
สามร้อยยอด	5
กุยบุรี	1
เมือง	24
ทับสะแก	12
บางสะพาน	19
บางสะพานน้อย	5

**สัญชาติ**

ไทย	112 ราย
อังกฤษ	2 ราย
อเมริกัน	1 ราย
เมียนมา	1 ราย

## โรคประจำตัว/ปัจจัยเสี่ยงต่อความรุนแรงของโรค



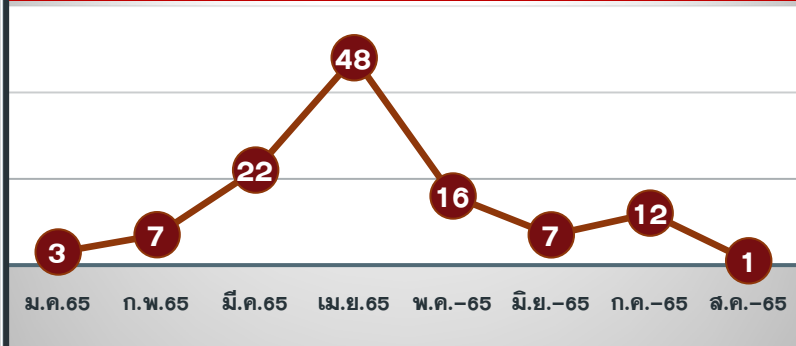
60 ปี+ มีโรคเรื้อรัง	60 ปี+ ไม่มีโรคเรื้อรัง	<60 ปี มีโรคเรื้อรัง
75(65%)	25(21%)	9(8%)
<b>รวม 109 ราย ร้อยละ 94.0</b>		

**โรคเรื้อรังที่พบ** ไตเรื้อรัง(28) โรคหัวใจ และหลอดเลือด(17) เบาหวาน(17) ปอดอุดกั้นเรื้อรัง(11) มะเร็ง(7) หลอดเลือดสมอง(4) อ้วนน้ำหนักเกิน(2)

**ปัจจัยอื่นที่พบ** ไม่มีประวัติโรคเรื้อรัง 13 พิการทางสมอง 1 ต้มสุรา 1 สูบบุหรี่ 4 ติดเตียง 8 จิตเวช 1 SLE 1 TB 1

ค่ากลางระยะเวลา (วันที่ทราบผล-วันที่เสียชีวิต) 5 วัน  
 นานสุด 29 วัน เสียชีวิตก่อนรักษา 19 ราย, 1-5 วัน 46 ราย,  
 6-10 วัน 26 ราย, 11-15 วัน 17 ราย, มากกว่า 15 วัน 8 ราย

## แนวโน้มจำนวนผู้เสียชีวิตรายเดือน



## ปัจจัยเสี่ยงต่อการติดเชื้อ

สัมผัสญาติ/บุคคลในครอบครัว	44 ราย
สัมผัสเพื่อน/ที่ทำงาน/พบ.พบเชื้อ	4 ราย
เดินทางไปพื้นที่ชุมชนพื้นที่เสี่ยง	68 ราย

## ประวัติการได้รับวัคซีน COVID-19

ไม่ได้รับ 78 ราย ได้รับวัคซีน 38 ราย\*

\*ได้รับ 1 เข็ม 7 ราย  
 \*ได้รับ 2 เข็ม 25 ราย  
 \*ได้รับ 3 เข็ม 6 ราย

# สรุปข้อมูลผู้เสียชีวิต COVID-19 เปรียบเทียบประสิทธิภาพการได้รับวัคซีน

ข้อมูล 1 ม.ค.-4 ส.ค.65

ประวัติ วัคซีน	อายุมากกว่า 60 ปี มีโรคเรื้อรัง	อายุมากกว่า 60 ปี	อายุน้อยกว่า 60 ปี มีโรคเรื้อรัง	อายุน้อยกว่า 60 ปี	รวม	ร้อยละ
ไม่ได้รับ	50	19	4	5	78	67.2%
1 เข็ม	5	1	1	0	7	6.0%
2 เข็ม	15	5	4	1	25	21.6%
3 เข็ม	5	0	0	1	6	5.2%
รวม	75	25	9	7	116	100.0%

ผู้เสียชีวิตรายที่ 116 เพศชาย อายุ 91 ปี สัญชาติไทย อ.ปราณบุรี ATK พบเชื้อ 24 กค/รักษา รพ.ปราณบุรี 25 กค ได้รับยาต้านไวรัส ผู้ป่วยประสงค์รักษาตัวที่บ้าน 26 กค-1 สค อาการทั่วไปปกติ ทานอาหารได้ปกติ ไม่ไข้ ไม่ไอ ไม่เหนื่อยหอบ ต่อมามีเสียชีวิต 2 สค โรคประจำตัว โรคหัวใจ ติดเตียง ปัจจัยเสี่ยง ไม่ทราบ **ประวัติไม่ได้รับวัคซีน**



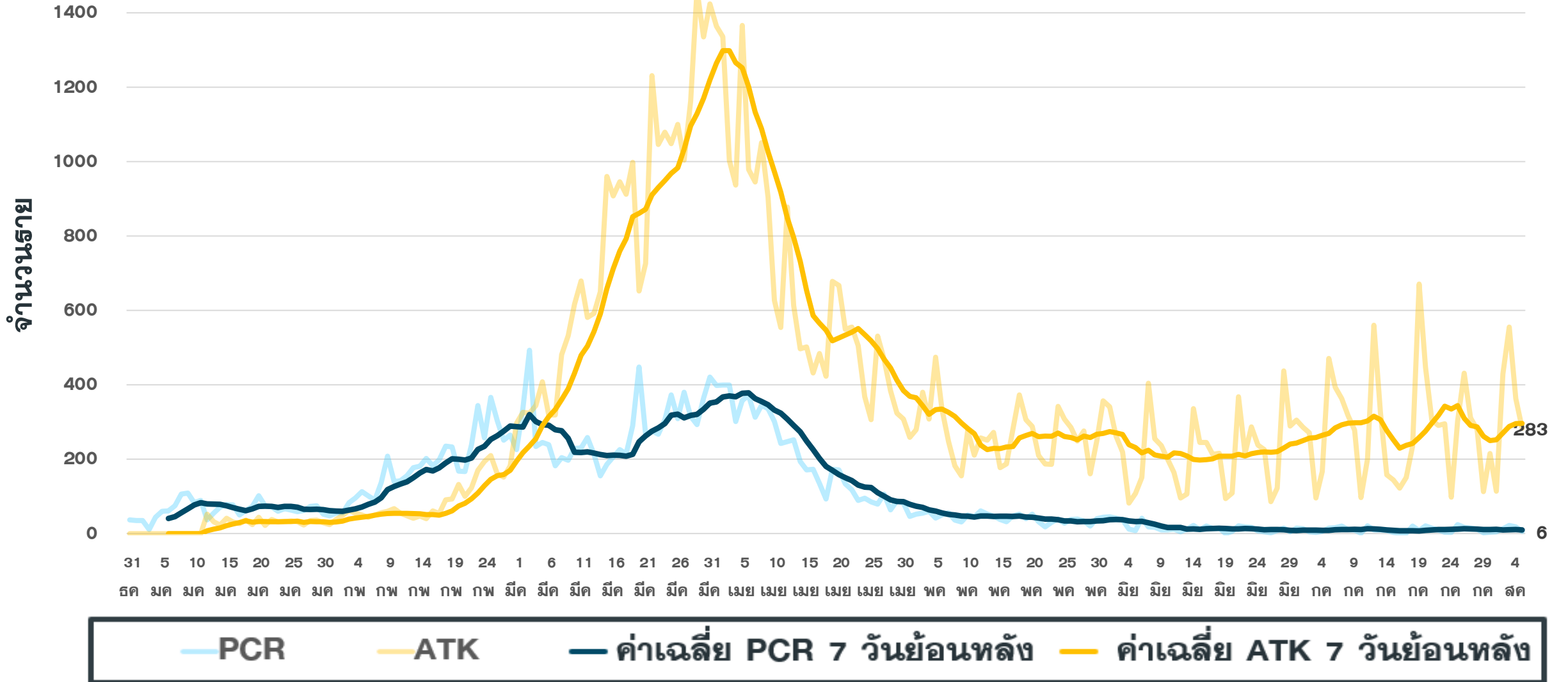
# จำนวนผู้ป่วยยืนยัน COVID-19 รายอำเภอ จ.ประจวบคีรีขันธ์ ตามวันที่รายงาน

ข้อมูล 5 ส.ค.65

อำเภอ	1 ม.ค.-28 ก.ค.	29 ก.ค.	30 ก.ค.	31 ก.ค.	1 ส.ค.	2 ส.ค.	3 ส.ค.	4 ส.ค.	รวม	เฉลี่ย 7 วัน ย้อนหลัง
หัวหิน	6,720	0	0	0	1	11	5	2	6,739	3
ปราณบุรี	3,322	0	0	0	0	1	0	0	3,323	0
สามร้อยยอด	2,522	0	0	1	0	2	3	0	2,528	1
กุยบุรี	1,090	0	2	0	8	0	5	1	1,106	2
เมือง	5,559	0	0	0	0	5	0	0	5,564	1
ทับสะแก	1,515	0	1	2	1	0	5	2	1,526	2
บางสะพาน	1,962	2	1	2	2	3	0	1	1,973	2
บางพานน้อย	1,116	0	0	0	1	0	0	0	1,117	0
เรือนำ	17	0	0	0	0	0	0	0	17	0
หลบหนีเข้าเมือง	217	0	0	0	0	0	0	0	217	0
ต่างประเทศ	134	0	0	0	0	0	0	0	134	0
<b>รวม</b>	<b>24,174</b>	<b>2</b>	<b>4</b>	<b>5</b>	<b>13</b>	<b>22</b>	<b>18</b>	<b>6</b>	<b>24,244</b>	<b>10</b>

# แนวโน้มผู้ป่วย COVID-19 ตามวันที่รายงาน จ.ประจวบคีรีขันธ์

ข้อมูล 5 ส.ค.65

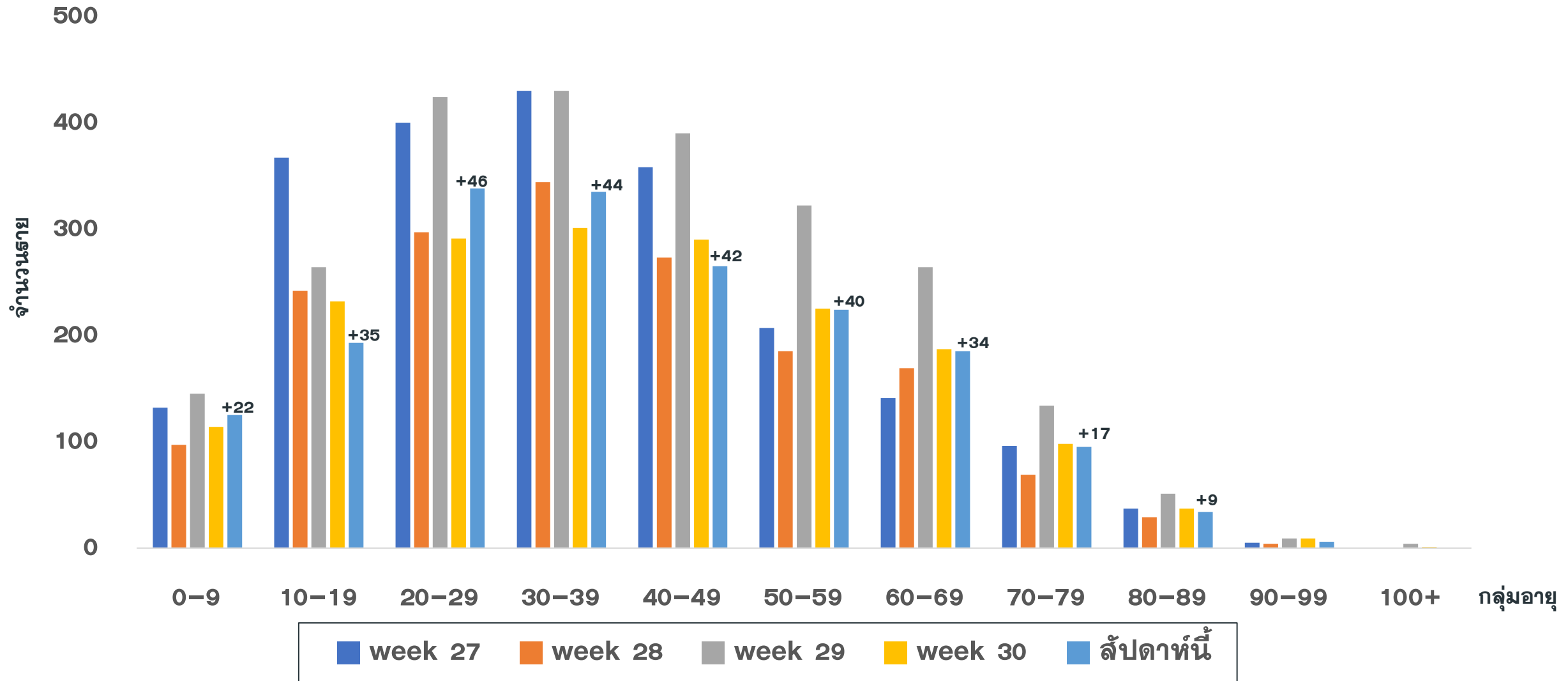


# แนวโน้มผู้ป่วย COVID-19 จำแนกกลุ่มอายุ รายสัปดาห์ เปรียบเทียบ 4 สัปดาห์ย้อนหลัง

จ.ประจวบคีรีขันธ์

ผู้ป่วยเข้าข่าย ATK+ และ ผู้ป่วยยืนยัน PCR+

ข้อมูล 5 ส.ค.65



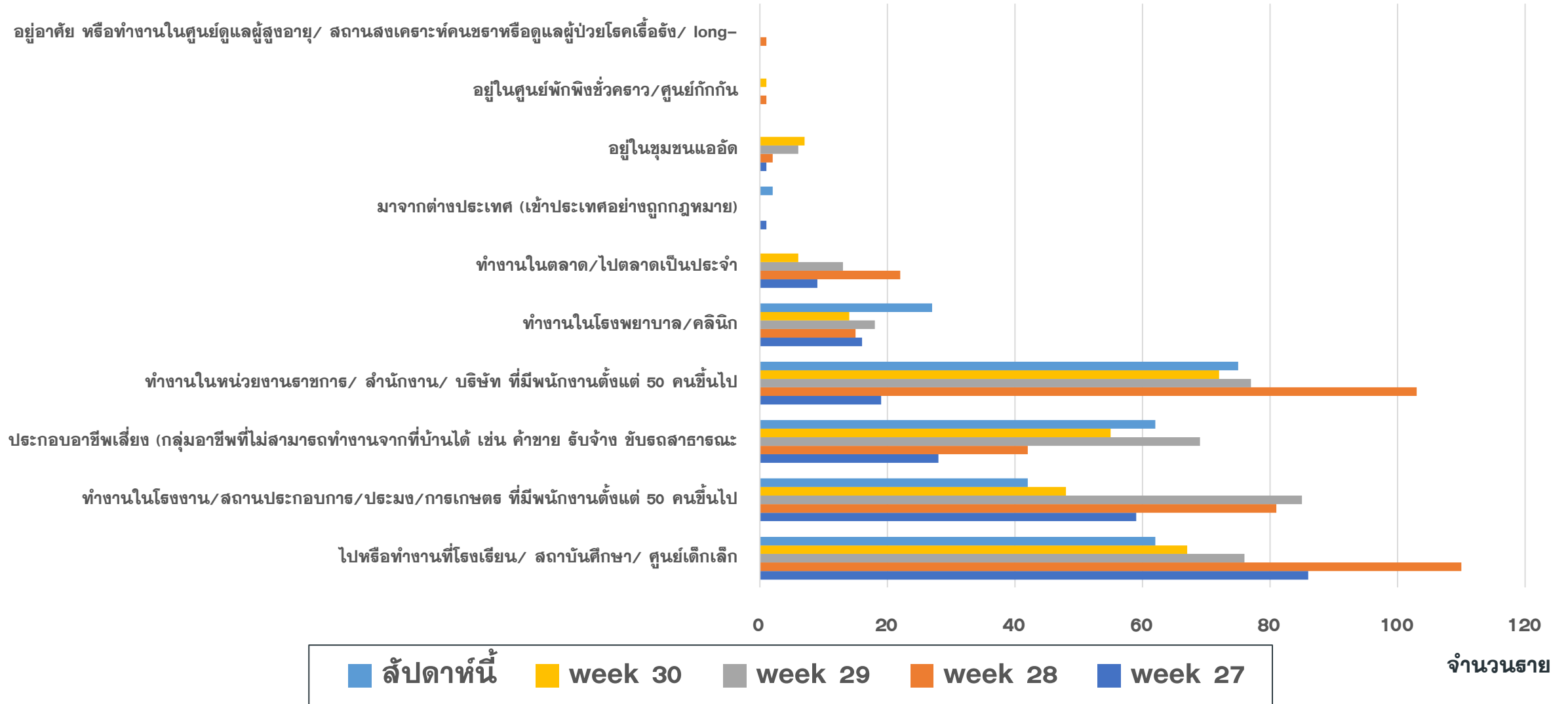


# แนวโน้มผู้ป่วย COVID-19 จำแนกตามประวัติความเสี่ยง เปรียบเทียบ 4 ลัปดาห์ย้อนหลัง

จ.ประจวบคีรีขันธ์

ผู้ป่วยเข้าข่าย ATK+ และ ผู้ป่วยยืนยัน PCR+

ข้อมูล 5 ส.ค.65



ไม่นับรวมผู้ที่ไม่มีความเสี่ยงตามข้างต้นหรือไม่สามารถตรวจสอบได้





# สรุปผลการฉีดวัคซีนโควิด 19 จังหวัดประจวบคีรีขันธ์

ผลการให้บริการวัคซีน ณ วันที่ 3 สิงหาคม 2565 เวลา 22.00 น.



ฉีดวัคซีนทั้งหมด  
**1,086,959**

+ เพิ่มวันนี้  
**44**



จำนวนผู้ได้รับวัคซีน จำแนกรายเข็มและชนิด วัคซีน	เข็มที่ 1					เข็มที่ 2					
	sinovac 	AstraZeneca 	Sinopharm 	Pfizer 	Moderna 	sinovac 	AstraZeneca 	Sinopharm 	Pfizer 	Moderna 	Johnson & Johnson 
+เพิ่มขึ้นวานนี้ (โตล)	0	0	0	5	0	0	0	1	14	0	0
รวมสายใหม่ (สาย)	5					15					
ตั้งแต่วันที่ 1 เมษายน 2564	220,139	60,046	91,727	82,000	2,667	23,504	226,782	88,896	83,476	7,145	444
สะสม (สาย)	<b>456,579</b>					<b>430,247</b>					
จำนวนผู้ได้รับวัคซีน จำแนกรายเข็มและชนิด วัคซีน	เข็มที่ 3					เข็มที่ 4					
	sinovac 	AstraZeneca 	Sinopharm 	Pfizer 	Moderna 	sinovac 	AstraZeneca 	Sinopharm 	Pfizer 	Moderna 	
+เพิ่มขึ้นวานนี้ (โตล)	0	0	0	10	0	0	0	0	14	0	
รวมสายใหม่(สาย)	10					14					
ตั้งแต่วันที่ 1 เมษายน 2564	23	85,369	54	71,163	17,899	0	1,253	0	17,297	7,075	
สะสม (สาย)	<b>174,508</b>					<b>25,625</b>					

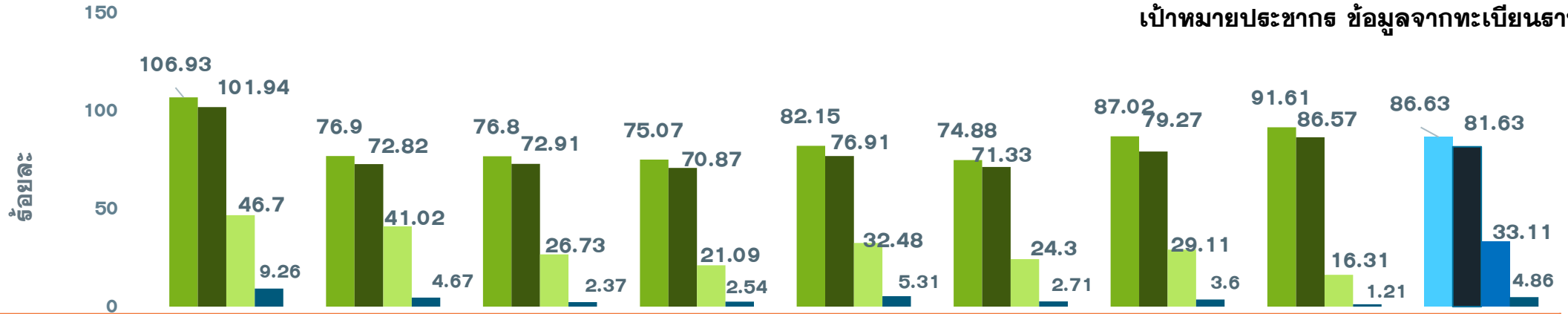
# ผลงานการฉีดวัคซีน COVID-19 ตามกลุ่มเป้าหมาย จ.ประจวบคีรีขันธ์

ข้อมูล 5 ส.ค.65

กลุ่มเป้าหมาย	เป้าหมาย	เข็มที่ 1 (คน)	+เพิ่ม	ร้อยละ	เข็มที่ 2 (คน)	+เพิ่ม	ร้อยละ	เข็มที่ 3 (คน)	+เพิ่ม	ร้อยละ	เข็มที่ 4 (คน)	+เพิ่ม	ร้อยละ
1. ผู้ที่มีอายุ 60 ปีขึ้นไป	98,849	62,662	0	63.39	60,439	0	61.14	27,175	0	27.49	2,819	3	2.85
2. ผู้ที่มีโรคประจำตัว 7 กลุ่ม	42,486	39,456	0	92.87	38,307	1	90.16	17,618	1	41.47	2,141	4	5.04
3. หญิงตั้งครรภ์	2,292	754	0	32.90	704	0	30.72	172	0	7.50	6	0	0.26
<b>รวม 608</b>	<b>143,627</b>	<b>102,872</b>	<b>0</b>	<b>71.62</b>	<b>99,450</b>	<b>1</b>	<b>69.24</b>	<b>44,965</b>	<b>1</b>	<b>31.31</b>	<b>4,966</b>	<b>7</b>	<b>3.46</b>
4. บุคลากรทางการแพทย์ฯ	5,839	6,059	0	103.77	6,040	0	103.44	5,755	0	98.56	4,751	0	81.37
5. อสม.	7,198	5,968	0	82.91	5,908	0	82.08	4,552	0	63.24	1,693	0	23.52
6. জনท.ด้านหน้า	12,725	15,296	0	120.20	15,210	0	119.53	11,714	0	92.06	3,785	2	29.74
7. ประชาชนทั่วไป 18-59 ปี	269,268	261,695	3	97.19	249,961	2	92.83	99,524	9	36.96	10,367	5	3.85
8. นักเรียน อายุ 12-17 ปี	41,266	35,658	0	86.41	33,234	1	80.54	7,926	0	19.21	53	0	0.13
9. เด็กอายุ 5-11 ปี	47,141	29,031	2	61.58	20,444	11	43.37	0	0	0	0	0	0
<b>รวม</b>	<b>527,064</b>	<b>456,579</b>	<b>5</b>	<b>86.63</b>	<b>430,247</b>	<b>15</b>	<b>81.63</b>	<b>174,508</b>	<b>10</b>	<b>33.11</b>	<b>25,626</b>	<b>14</b>	<b>4.86</b>

# ร้อยละความครอบคลุมของการได้รับวัคซีน COVID-19 รายอำเภอ

ข้อมูล 5 ส.ค.65



เป้าหมายประชากร ข้อมูลจากทะเบียนราษฎร

	หัวหิน	ปราณบุรี	300 ยอด	กุยบุรี	เมือง	ทับสะแก	บางพาน	พานน้อย	จังหวัด
ประชากรทั้งหมด	118,457	74,607	47,655	41,439	87,140	47,569	72,490	37,707	527,064
จำนวนโดสทั้งหมด <b>เข็ม1+2+3</b>	313,712	145,790	85,211	70,267	171,531	82,397	144,258	73,793	1,086,959
จำนวนได้รับเข็ม 1	126,671	57,373	36,599	31,109	71,582	35,621	63,081	34,543	456,579
ร้อยละความครอบคลุม	106.93	76.90	76.80	75.07	82.15	74.88	87.02	91.61	86.63
จำนวนได้รับเข็ม 2 <b>ครบเกณฑ์</b>	120,755	54,330	34,745	29,366	67,017	33,930	57,461	32,643	430,247
ร้อยละความครอบคลุม	101.94	72.82	72.91	70.87	76.91	71.33	79.27	86.57	81.63
จำนวนได้รับเข็ม 3 <b>กระตุ้น</b>	55,315	30,603	12,736	8,740	28,301	11,559	21,104	6,150	174,508
ร้อยละความครอบคลุม	46.70	41.02	26.73	21.09	32.48	24.30	29.11	16.31	33.11
จำนวนได้รับเข็ม 4 <b>กระตุ้น</b>	10,971	3,484	1,131	1,052	4,631	1,287	2,612	457	25,625
ร้อยละความครอบคลุม	9.26	4.67	2.37	2.54	5.31	2.71	3.60	1.21	4.86

# โควิด โอมิครอน

## สายพันธุ์ใหม่ ติดง่ายกว่าเดิม



### อย่าลืม...

สวมใส่หน้ากากอนามัย  
หรือหน้ากากผ้า



### อย่าลืม...

ล้างมือบ่อยๆ ด้วยเจล  
หรือสเปรย์แอลกอฮอล์



### อย่าลืม...

เว้นระยะห่างหลีกเลี่ยง  
หรือระมัดระวังพื้นที่เสี่ยง



### อย่าลืม...

ฉีดวัคซีนสร้างภูมิคุ้มกัน  
ลดความรุนแรงของโรค

