



ศูนย์ปฏิบัติการภาวะฉุกเฉินด้านการแพทย์และสาธารณสุข สำนักงานสาธารณสุขจังหวัดพระจวบคีรีขันธ์ กรณี โรคติดเชื้อไวรัสโคโรนา 2019

ฉบับที่ 901 EOC ครั้งที่ 434 วันที่ 8 สิงหาคม 2565

VUCA



V

Vaccine

ฉีดวัคซีนเพิ่มภูมิคุ้มกัน
ลดป่วยหนัก ลดเสียชีวิต



U

Universal Prevention

ป้องกันตนเองกับทุกคน
ทุกที่ ทุกเวลา



C

COVID Free Setting

สถานที่ปลอดภัย
ผู้ให้บริการฉีดวัคซีนครบ
ตรวจ ATK ประจำ



A

Antigen Test Kit

ตรวจด้วย ATK เมื่อมีความเสี่ยง
หรือมีอาการคล้ายไข้หวัด



รายงานสถานการณ์ COVID-19 ประจวบคีรีขันธ์

ประจวบคีรีขันธ์ ตั้งแต่ 1 ม.ค.-8 ส.ค.2565

รายใหม่วันนี้

+6

ผู้ป่วยยืนยันสะสม

24,269

รักษาหาย/ออกจากรพ.

24,093

(99.3%)

เสียชีวิต

116 (+0)

(0.12%) จาก PCR+ATK

ผลงานการฉีดวัคซีน



รวมฉีดเพิ่ม +431 โดส

รวมฉีดแล้ว 1,087,781 โดส

ระบบเฝ้าระวังฯ

6

ระบบเฝ้าระวังและ

บริการสะสม **23,901**

เรือนจำ

0

เรือนจำสะสม

17

หลบหนีเข้าเมือง

0

หลบหนีเข้าเมืองสะสม

217

ติดจากต่างประเทศ

0

ติดจากต่างประเทศสะสม

134



การใช้เตียงรักษาผู้ป่วยใน รพ.

ทั้งหมด

ไข้ไป

คงเหลือ

อัตราครองเตียง

183

60

123

32.8

ระดับเตียงตามความรุนแรงของโรค

สาย

ระดับ

1

(ไม่มีอาการ/อาการเล็กน้อย)

20

ระดับ

1

(อาการปานกลาง)

18

ระดับ

2.1

(ใช้ oxygen low flow)

อัตราครองเตียงระดับ 2-3

15

ระดับ

2.2

(ใช้ oxygen high flow)

28.2%

6

ระดับ

3

(ใส่ท่อ & เครื่องช่วยหายใจ)

1

จำนวนผู้ป่วยยืนยันสะสมตั้งแต่ปี 2563

ป่วย

44,981

รักษาหาย

44,148

เสียชีวิต

235

ตรวจ ATK พบเชื้อวันนี้

110

จำนวนผู้ป่วยเข้าข่ายสะสม

74,005



เข็มที่ 1

+38 สาย



ร้อยละ 86.7 ของประชากร

สะสม 456,675 สาย



เข็มที่ 2

+170 สาย



ร้อยละ 81.7 ของประชากร

สะสม 430,615 สาย



เข็มที่ 3

+97 สาย



ร้อยละ 33.1 ของประชากร

สะสม 174,641 สาย



เข็มที่ 4

+126 สาย

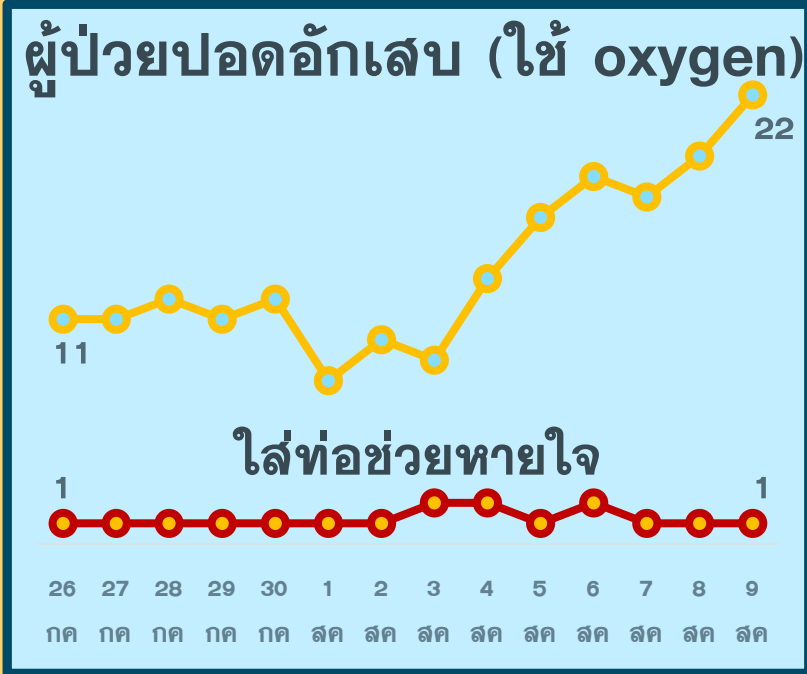
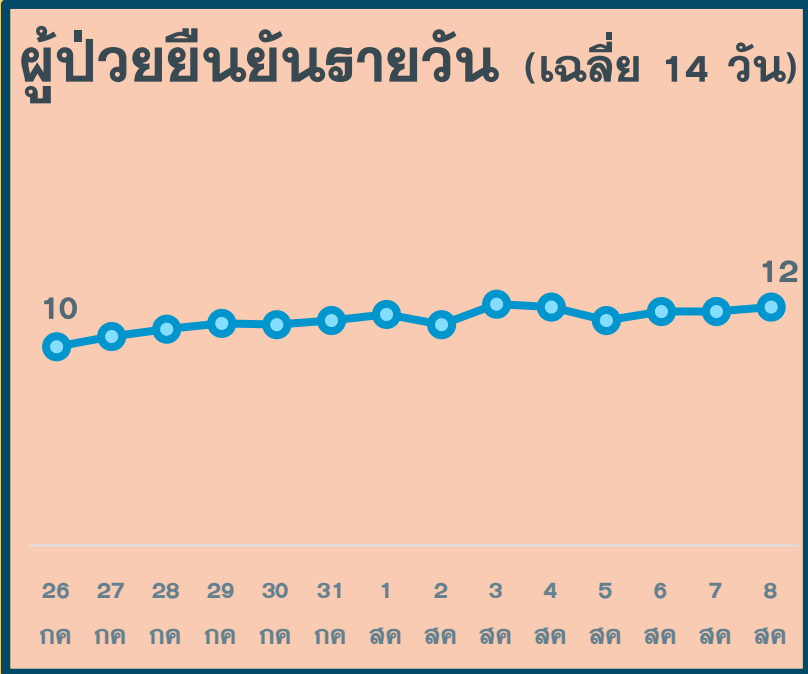


ร้อยละ 4.9 ของประชากร

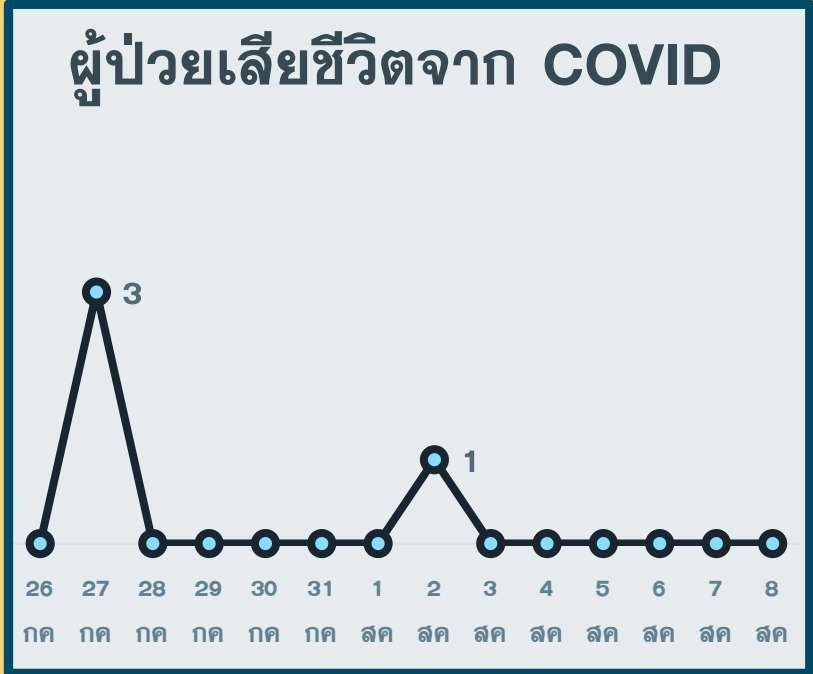
สะสม 25,850 สาย

สถานการณ์ COVID-19 จ.ประจวบคีรีขันธ์

ผู้ติดเชื้อ ผู้ป่วยปอดอักเสบ ผู้ป่วยใส่ท่อหายใจ และผู้เสียชีวิต



*จำนวนผู้ป่วยปอดอักเสบและใส่ท่อช่วยหายใจที่รักษาอยู่




*รายงานตามวันที่เสียชีวิต

สรุปข้อมูลผู้เสียชีวิต COVID-19 ของ จ.ประจวบคีรีขันธ์ ตั้งแต่ 1 ม.ค.65

ลักษณะทางระบาดวิทยาผู้เสียชีวิต จำนวน 116 ราย (เสียชีวิตก่อนได้รับการรักษาในโรงพยาบาล 19 ราย)

เพศ



57 ราย 59 ราย

อายุ

อายุสูงสุด 102 ปี
 อายุน้อยสุด 1 ปี
 อายุเฉลี่ย 75.9 ปี
 ค่ากลาง 80 ปี

กลุ่มอายุ 81-90 ปี เสียชีวิตมากที่สุด 38 ราย

ที่อยู่ผู้เสียชีวิต

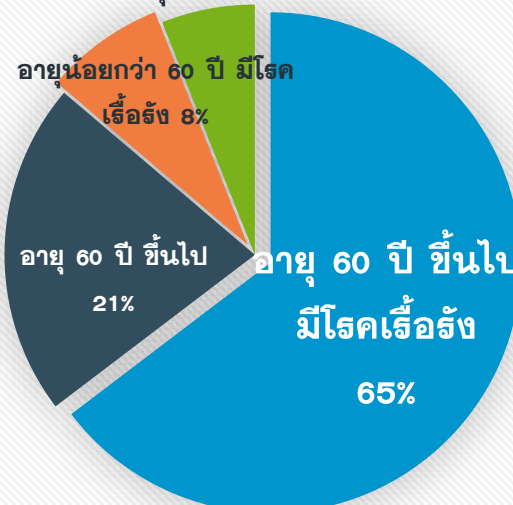


หัวหิน	35
ปราณบุรี	15 (+1)
สามร้อยยอด	5
กุยบุรี	1
เมือง	24
ทับสะแก	12
บางสะพาน	19
บางสะพานน้อย	5

สัญชาติ

ไทย 112 ราย
 อังกฤษ 2 ราย
 อเมริกัน 1 ราย
 เมียนมา 1 ราย

โรคประจำตัว/ปัจจัยเสี่ยงต่อความรุนแรงของโรค



อายุ 60 ปี ขึ้นไป มีโรคเรื้อรัง	65%
อายุ 60 ปี ขึ้นไป	21%
อายุน้อยกว่า 60 ปี มีโรคเรื้อรัง	8%
อายุน้อยกว่า 60 ปี	6%

60 ปี+ มีโรคเรื้อรัง	60 ปี+ <60 ปี มีโรคเรื้อรัง
75(65%)	25(21%)
9(8%)	
รวม 109 ราย ร้อยละ 94.0	

โรคเรื้อรังที่พบ ไตเรื้อรัง(28) โรคหัวใจและหลอดเลือด(17) เบาหวาน(17) ปอดอุดกั้นเรื้อรัง(11) มะเร็ง(7) หลอดเลือดสมอง(4) อ้วนน้ำหนักเกิน(2)

ปัจจัยอื่นที่พบ ไม่มีประวัติโรคเรื้อรัง 13 พิการทางสมอง 1 ต้มสุรา 1 สูบบุหรี่ 4 ติดเตียง 8 จิตเวช 1 SLE 1 TB 1

ค่ากลางระยะเวลา (วันที่ทราบผล-วันที่เสียชีวิต) 5 วัน

นานสุด 29 วัน เสียชีวิตก่อนรักษา 19 ราย, 1-5 วัน 46 ราย, 6-10 วัน 26 ราย, 11-15 วัน 17 ราย, มากกว่า 15 วัน 8 ราย

แนวโน้มจำนวนผู้เสียชีวิตรายเดือน



ม.ค.65	ก.พ.65	มี.ค.65	เม.ย.65	พ.ค.-65	มิ.ย.-65	ก.ค.-65	ส.ค.-65
3	7	22	48	16	7	12	1

ปัจจัยเสี่ยงต่อการติดเชื้อ

สัมผัสญาติ/บุคคลในครอบครัว 44 ราย
 สัมผัสเพื่อน/ที่ทำงาน/พบ.พบเชื้อ 4 ราย
 เดินทางไปพื้นที่ชุมชนพื้นที่เสี่ยง 68 ราย

ประวัติการได้รับวัคซีน COVID-19

ไม่ได้รับ 78 ราย ได้รับวัคซีน 38 ราย*

*ได้รับ 1 เข็ม 7 ราย
 *ได้รับ 2 เข็ม 25 ราย
 *ได้รับ 3 เข็ม 6 ราย

สรุปข้อมูลผู้เสียชีวิต COVID-19 เปรียบเทียบประสิทธิภาพได้รับวัคซีน

ข้อมูล 1 ม.ค.-4 ส.ค.65

ประวัติ วัคซีน	อายุมากกว่า 60 ปี มีโรคเรื้อรัง	อายุมากกว่า 60 ปี	อายุน้อยกว่า 60 ปี มีโรคเรื้อรัง	อายุน้อยกว่า 60 ปี	รวม	ร้อยละ
ไม่ได้รับ	50	19	4	5	78	67.2%
1 เข็ม	5	1	1	0	7	6.0%
2 เข็ม	15	5	4	1	25	21.6%
3 เข็ม	5	0	0	1	6	5.2%
รวม	75	25	9	7	116	100.0%

ผู้เสียชีวิต 22 ราย ได้รับเข็ม 2 เกินกว่า 3 เดือนก่อนเสียชีวิต



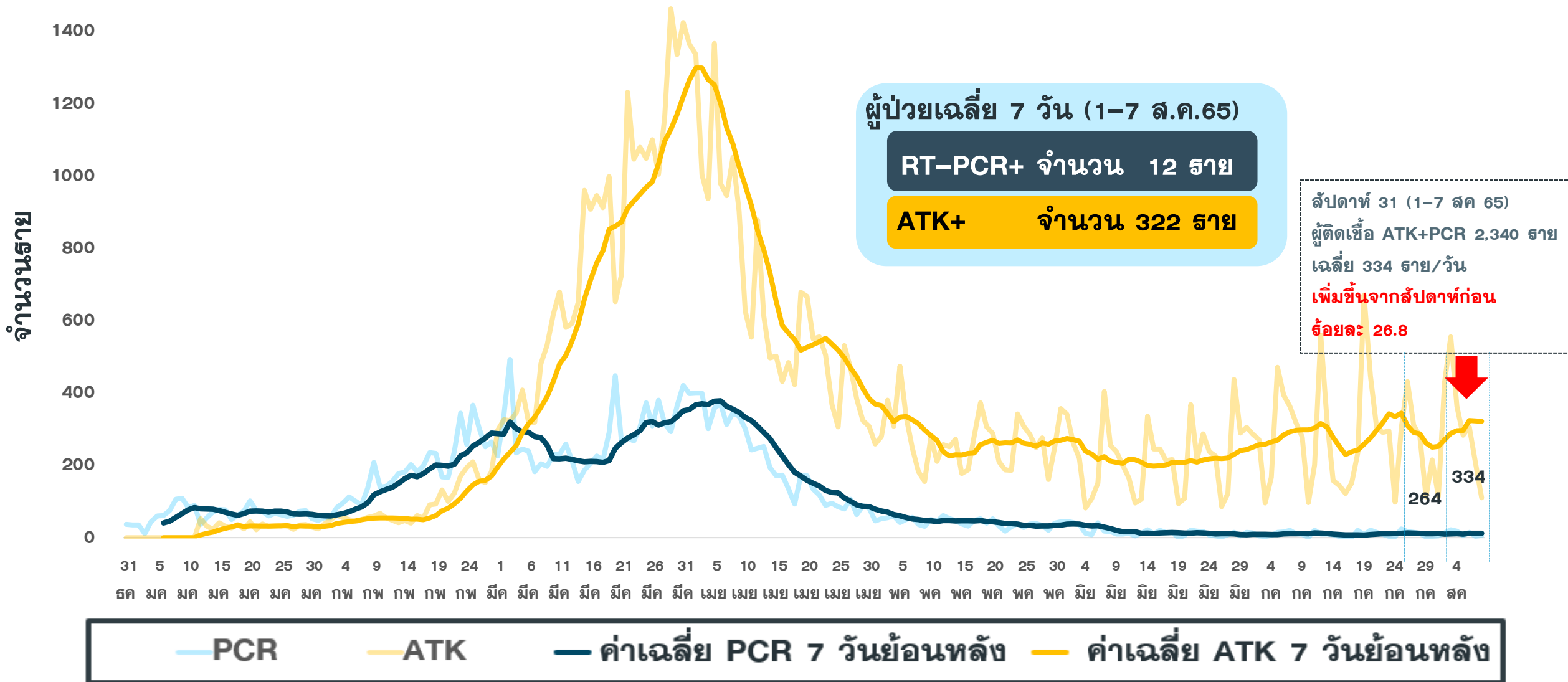
จำนวนผู้ป่วยยืนยัน COVID-19 รายอำเภอ จ.ประจวบคีรีขันธ์ ตามวันที่รายงาน

ข้อมูล 8 ส.ค.65

อำเภอ	1 ม.ค.-31 ก.ค.	1 ส.ค.	2 ส.ค.	3 ส.ค.	4 ส.ค.	5 ส.ค.	6 ส.ค.	7 ส.ค.	รวม	เฉลี่ย 7 วัน ย้อนหลัง
หัวหิน	6,720	1	11	5	2	4	0	0	6,743	3
ปราณบุรี	3,322	0	1(1)	0	0	0	0	0	3,323	0
สามร้อยยอด	2,523	0	2	3	0	2	0	0	2,530	1
กุยบุรี	1,092	8	0	5	1	2	0	0	1,108	2
เมือง	5,559	0	5	0	0	2	0	0	5,566	1
ทับสะแก	1,518	1	0	5	2	1	2	5	1,534	2
บางสะพาน	1,967	2	3	0	1	4	2	1	1,980	2
บางพานน้อย	1,116	1	0	0	0	0	0	0	1,117	0
เรื่อนจำ	17	0	0	0	0	0	0	0	17	0
หลบหนีเข้าเมือง	217	0	0	0	0	0	0	0	217	0
ต่างประเทศ	134	0	0	0	0	0	0	0	134	0
รวม	24,185	13	22	18	6	15	4	6	24,269	12

แนวโน้มผู้ป่วย COVID-19 ตามวันที่รายงาน จ.ประจวบคีรีขันธ์

ข้อมูล 8 ส.ค.65

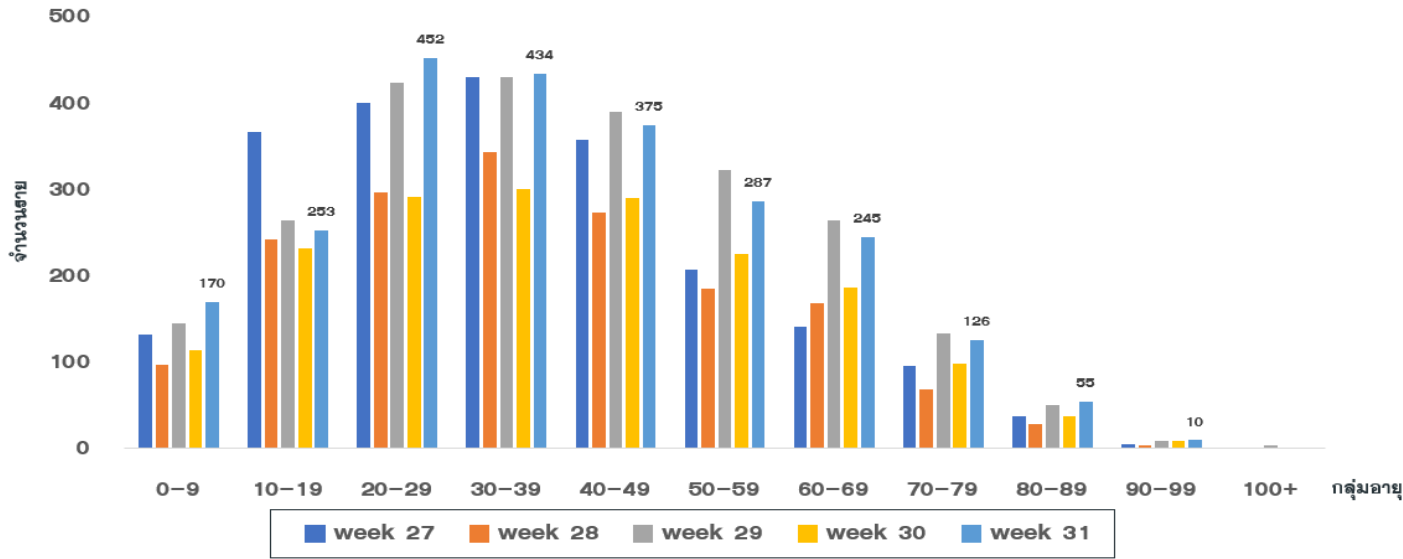


แนวโน้มผู้ป่วย COVID-19 จำแนกกลุ่มอายุ รายสัปดาห์ เปรียบเทียบ 4 สัปดาห์ย้อนหลัง

จ.ประจวบคีรีขันธ์

ผู้ป่วยเข้าข่าย ATK+ และ ผู้ป่วยยืนยัน PCR+

ข้อมูล 8 ส.ค.65

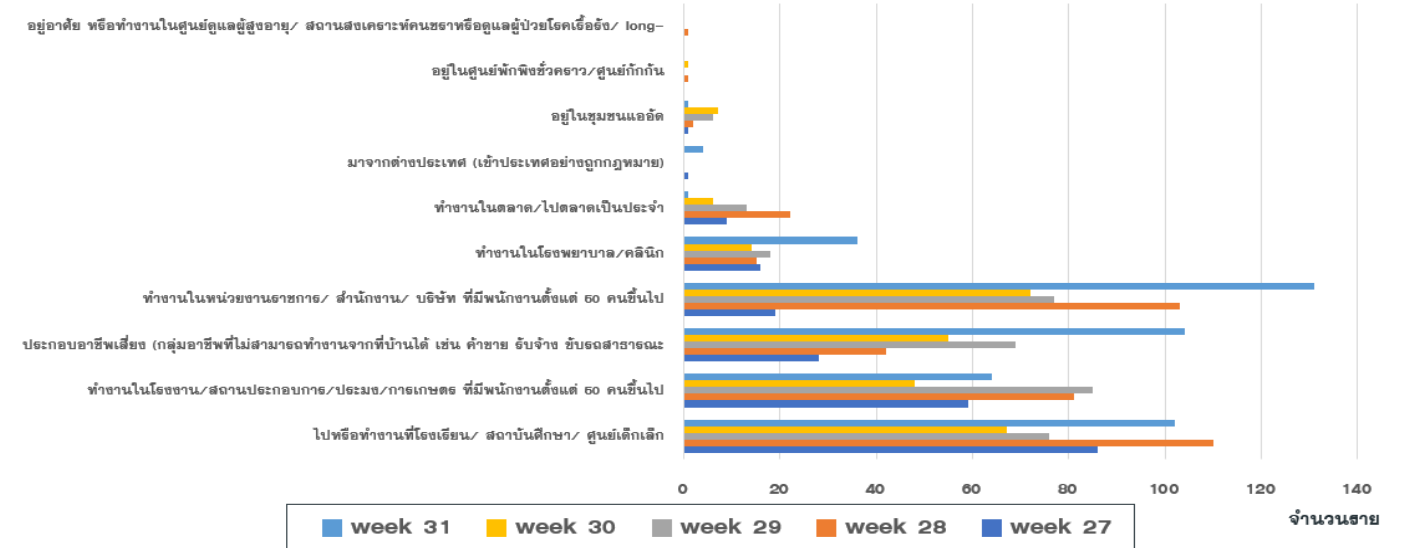


แนวโน้มผู้ป่วย COVID-19 จำแนกตามประวัติความเสี่ยง เปรียบเทียบ 4 สัปดาห์ย้อนหลัง

จ.ประจวบคีรีขันธ์

ผู้ป่วยเข้าข่าย ATK+ และ ผู้ป่วยยืนยัน PCR+

ข้อมูล 8 ส.ค.65



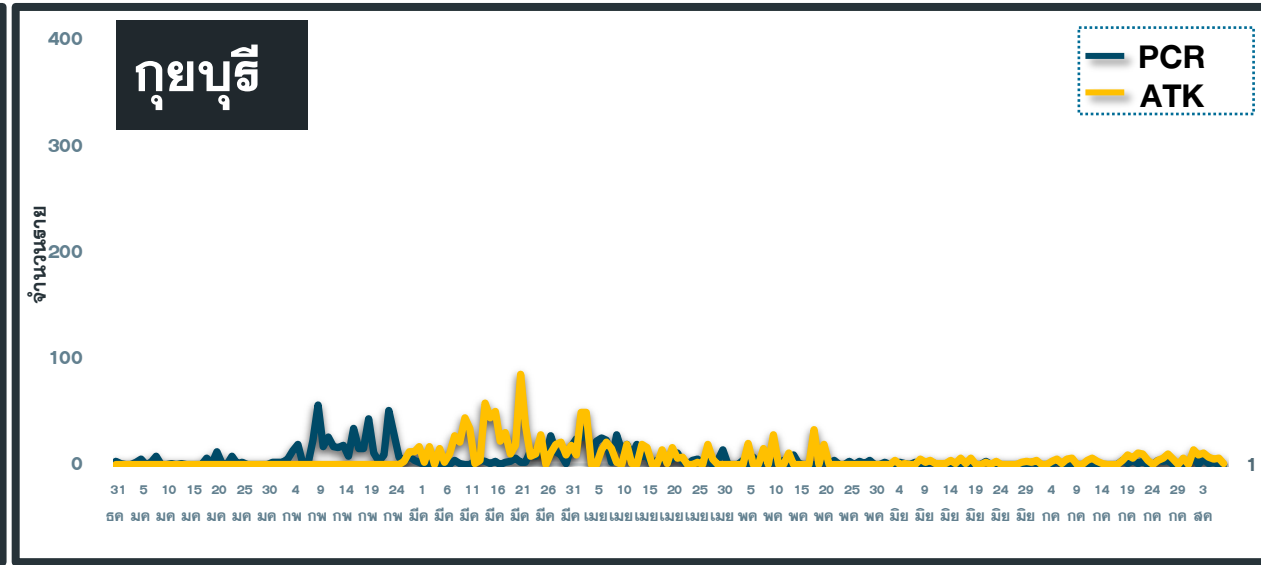
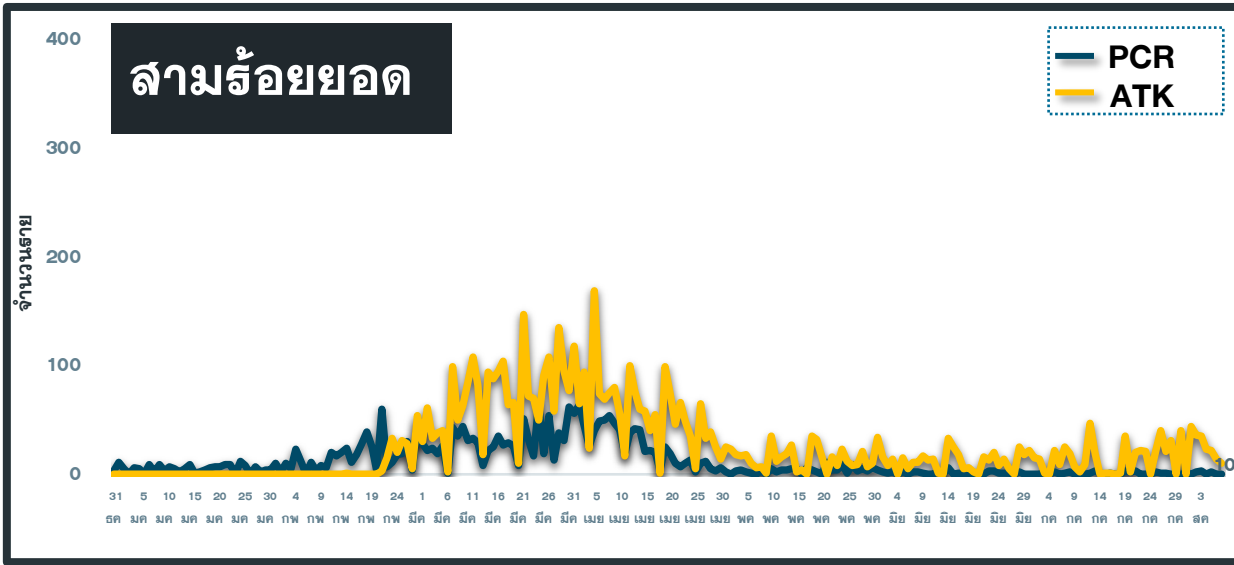
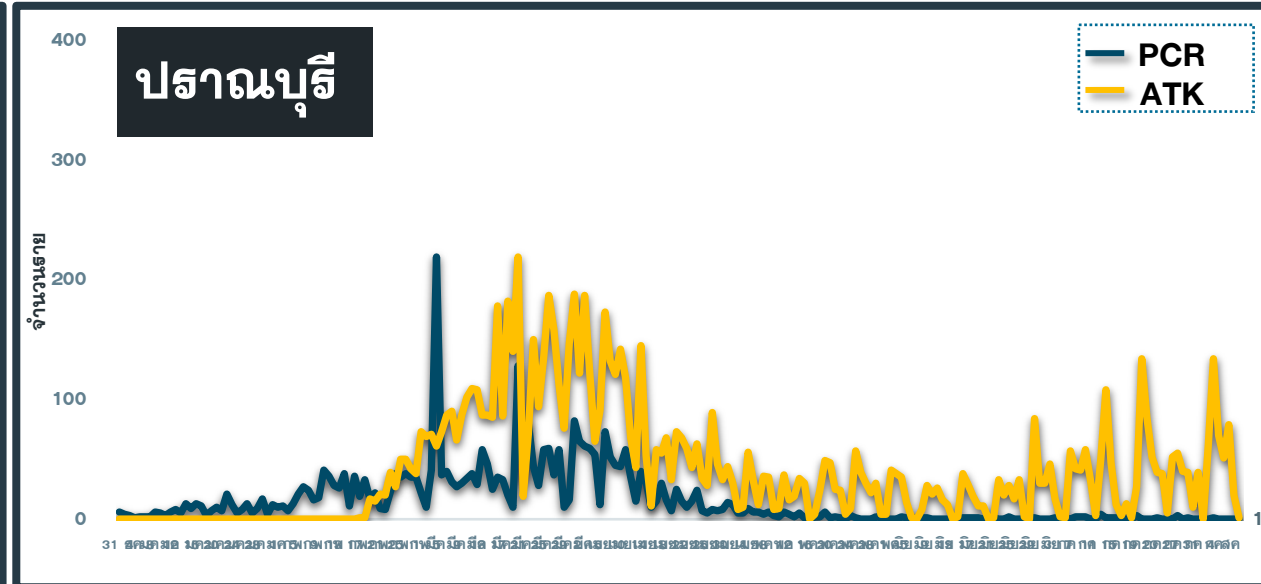
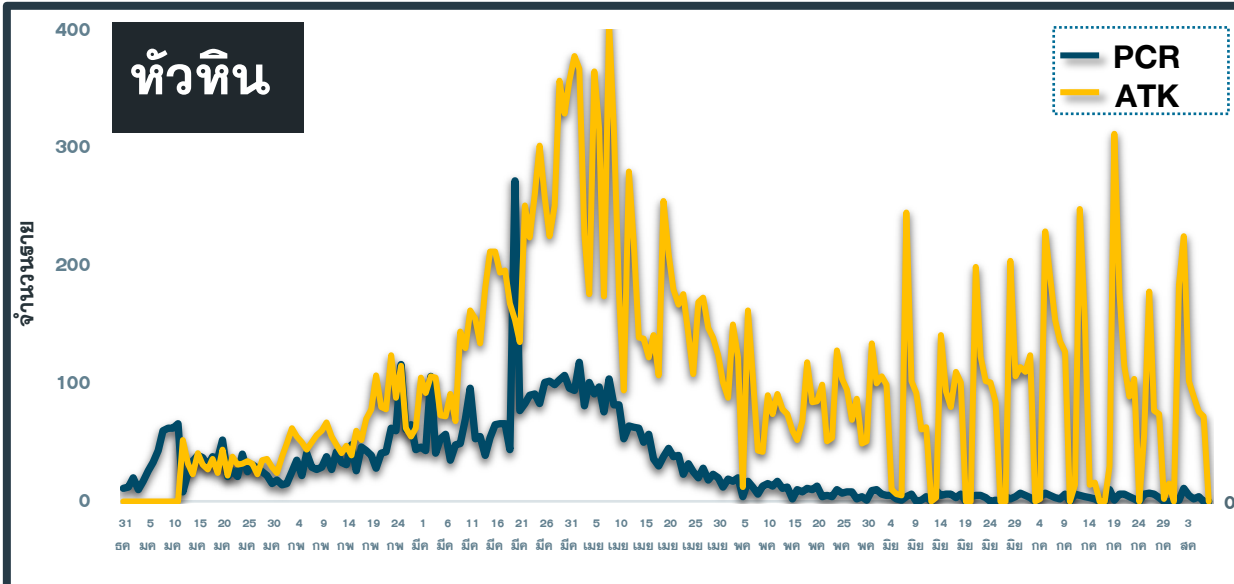
ไม่นับรวมผู้ที่ไม่ประวัติความเสี่ยงตามข้างต้นหรือไม่สามารถตรวจสอบได้

- จำนวนผู้ป่วยมีแนวโน้มเพิ่มขึ้นทุกกลุ่มอายุเมื่อเปรียบเทียบกับสัปดาห์ที่ผ่านมา
- กลุ่มอายุที่มีแนวโน้มเพิ่มขึ้นต่อเนื่อง ได้แก่ กลุ่มเด็ก 0-9 ปี , 20-29 ปี และ กลุ่มอายุตั้งแต่ 70 ปี ขึ้นไป
- ประวัติความเสี่ยงพบมากในกลุ่มพนักงาน ที่ทำงานในหน่วยงานราชการ สำนักงาน บริษัทที่มีพนักงานจำนวนมาก
- กลุ่มที่มีจำนวนผู้ป่วยสูงต่อเนื่องในช่วง 4 สัปดาห์ที่ผ่านมา ได้แก่ กลุ่มค้าขาย รับจ้าง ขับรถสาธารณะ และกลุ่ม HCW ทำงานในสถานพยาบาล โรงพยาบาล คลินิก
- โรงเรียน สถาบันการศึกษา ศูนย์เด็กเล็กมีแนวโน้มสูงขึ้น

- ใฝ่ระวังควบคุมไม่ให้เกิดคลัสเตอร์ในหน่วยงาน บริษัท ธร.
- โรงพยาบาลเคร่งครัดเรื่อง IC จนท.ใฝ่ระวังสังเกตอาการตนเอง (OPD ARI คัดกรองประวัติความเสี่ยงทุกราย)
- มีแนวโน้มการนำเชื้อจากชุมชน สถานที่ทำงาน โรงเรียน กลับไปติดเชื้อให้ผู้สูงอายุ เด็กเล็กที่บ้าน
- ดำเนินมาตรการ 2 U Universal Prevention ป้องกัน/ระวังตนเองเมื่อต้องใกล้ชิดกับกลุ่มเสี่ยง Universal Vaccination รั้ววัคซีนทั้งเข็มปกติและเข็มกระตุ้นในประชาชนทุกกลุ่ม ย้ำความสำคัญในการป้องกันการติดเชื้อในกลุ่มผู้สูงอายุ

แนวโน้มผู้ป่วย COVID-19 ตามวันที่รายงาน จ.ประจวบคีรีขันธ์

ข้อมูล 8 ส.ค.65



แนวโน้มผู้ป่วย COVID-19 กลุ่ม HCW จ.ประจวบคีรีขันธ์ ตามวันที่รายงาน

ข้อมูล 7 ส.ค.65

ประเภทการติดเชื้อ

ติดเชื้อจากการทำงาน	185	15.8
ติดจากเชื้อจากครอบครัว	277	23.6
ติดเชื้อชุมชน อยู่ระหว่างสอบสวน	710	60.6
รวม	1172	100.0

สาขาวิชาชีพพบเชื้อ

พยาบาลวิชาชีพ	262
ผู้ช่วยเหลือคนไข้	111
ผู้ช่วยพยาบาล	98
นักวิชาการสาธารณสุข	60
แม่บ้าน	54
แพทย์	52
เวรเปล	35

แผนกที่ต้องเฝ้าระวัง

แผนก ER ธพ.หัวหิน	2
-------------------	---

จำนวนราย

30

25

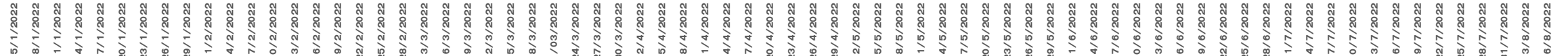
20

15

10

5

0





จำนวนผู้ป่วย COVID-19 กลุ่ม HCW จ.ประจวบคีรีขันธ์ ตามวันที่รายงาน

ข้อมูล 7 ส.ค.65

หน่วยงาน	ต.ป.สะสม ตั้งแต่ ม.ค.	จำนวนผู้ป่วย							เฉลี่ย 7 วัน
		1 ส.ค.	2 ส.ค.	3 ส.ค.	4 ส.ค.	5 ส.ค.	6 ส.ค.	7 ส.ค.	
รพ.หัวหิน	380		5	1	1	1			2
รพ.ปราณบุรี	85		4						4
รพ.สามร้อยยอด	70								0
รพ.กุยบุรี	4								0
รพ.ประจวบคีรีขันธ์	150								0
รพ.ทับสะแก	58	1	2	1		1			1
รพ.บางสะพาน	120		1	1				1	1
รพ.บางสะพานน้อย	51	1	1						1
รพ.ค่ายระนอง	9								0
รพ.กรุงเทพ-หัวหิน	86	3	1	3	1	1			2
รพ.ซานเปาโล	34								0
สสอ.	7								0
รพ.สต.	100							1	1
สสจ.	18			1					1
รวม	1172	5	14	7	2	3	0	2	5

สรุปผลการฉีดวัคซีนโควิด 19 จังหวัดประจวบคีรีขันธ์

ผลการให้บริการวัคซีน ณ วันที่ 5 สิงหาคม 2565 เวลา 22.00 น.



ฉีดวัคซีนทั้งหมด
1,087,781

+ เพิ่มวันนี้
431



จำนวนผู้ได้รับวัคซีน จำแนกรายเข็มและชนิด วัคซีน	เข็มที่ 1					เข็มที่ 2					
	sinovac 	AstraZeneca 	Sinopharm 	Pfizer 	Moderna 	sinovac 	AstraZeneca 	Sinopharm 	Pfizer 	Moderna 	Johnson & Johnson
+เพิ่มขึ้นวานนี้ (โตล)	0	0	0	36	2	0	0	0	167	3	0
รวมรายใหม่ (ราย)	38					170					
ตั้งแต่วันที่ 1 เมษายน 2564	220,139	60,048	91,727	82,092	2,669	23,504	226,788	88,896	83,835	7,148	444
สะสม (ราย)	456,675					430,615					
จำนวนผู้ได้รับวัคซีน จำแนกรายเข็มและชนิด วัคซีน	เข็มที่ 3					เข็มที่ 4					
	sinovac 	AstraZeneca 	Sinopharm 	Pfizer 	Moderna 	sinovac 	AstraZeneca 	Sinopharm 	Pfizer 	Moderna 	
+เพิ่มขึ้นวานนี้ (โตล)	0	0	0	89	8	0	0	0	99	27	
รวมรายใหม่(ราย)	97					126					
ตั้งแต่วันที่ 1 เมษายน 2564	23	85,369	54	71,288	17,907	0	1,253	0	17,492	7,105	
สะสม (ราย)	174,641					25,850					

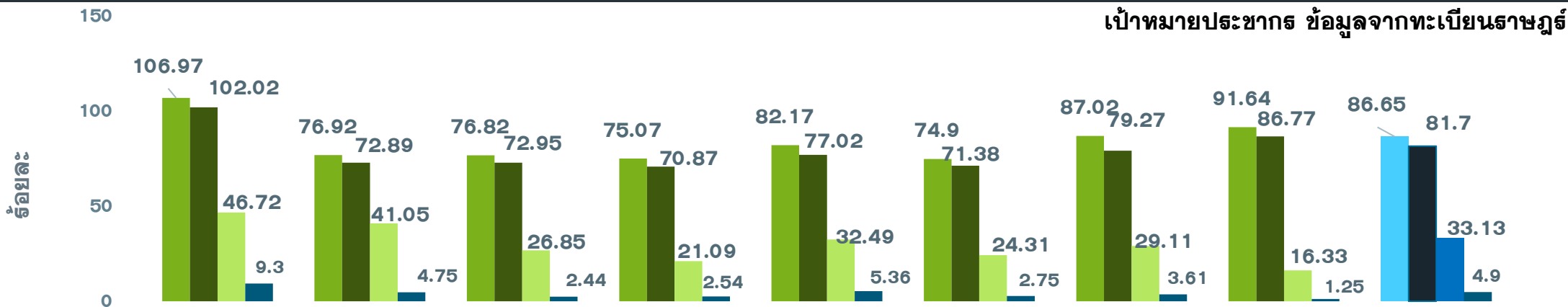
ผลงานการฉีดวัคซีน COVID-19 ตามกลุ่มเป้าหมาย จ.ประจวบคีรีขันธ์

ข้อมูล 8 ส.ค.65

กลุ่มเป้าหมาย	เป้าหมาย	เข็มที่ 1 (คน)	+เพิ่ม	ร้อยละ	เข็มที่ 2 (คน)	+เพิ่ม	ร้อยละ	เข็มที่ 3 (คน)	+เพิ่ม	ร้อยละ	เข็มที่ 4 (คน)	+เพิ่ม	ร้อยละ
1. ผู้ที่มีอายุ 60 ปีขึ้นไป	98,849	62,664	1	63.39	60,443	0	61.15	27,192	6	27.51	2,871	27	2.90
2. ผู้ที่มีโรคประจำตัว 7 กลุ่ม	42,486	39,457	0	92.87	38,311	3	90.17	17,626	5	41.49	2,170	14	5.11
3. หญิงตั้งครรภ์	2,292	754	0	32.90	704	0	30.72	172	0	7.50	7	0	0.31
รวม 608	143,627	102,875	1	71.63	99,458	3	69.25	44,990	11	31.32	5,048	41	3.51
4. บุคลากรทางการแพทย์ฯ	5,839	6,059	0	103.77	6,040	0	103.44	5,755	0	98.56	4,756	3	81.45
5. อสม.	7,198	5,968	0	82.91	5,908	0	82.08	4,552	0	63.24	1,694	1	23.53
6. জনท.ด้านหน้า	12,725	15,296	0	120.20	15,210	0	119.53	11,715	0	92.06	3,801	7	29.87
7. ประชาชนทั่วไป 18-59 ปี	269,268	261,711	6	97.19	249,995	26	92.84	99,620	80	37.00	10,487	72	3.89
8. นักเรียน อายุ 12-17 ปี	41,266	35,676	2	86.45	33,252	7	80.58	7,937	6	19.23	53	0	0.13
9. เด็กอายุ 5-11 ปี	47,141	29,090	29	61.71	20,752	134	44.02	0	0	0	0	0	0
รวม	527,064	456,675	38	86.65	430,615	170	81.70	174,641	97	33.13	25,850	125	4.90

ร้อยละความครอบคลุมของการได้รับวัคซีน COVID-19 รายอำเภอ

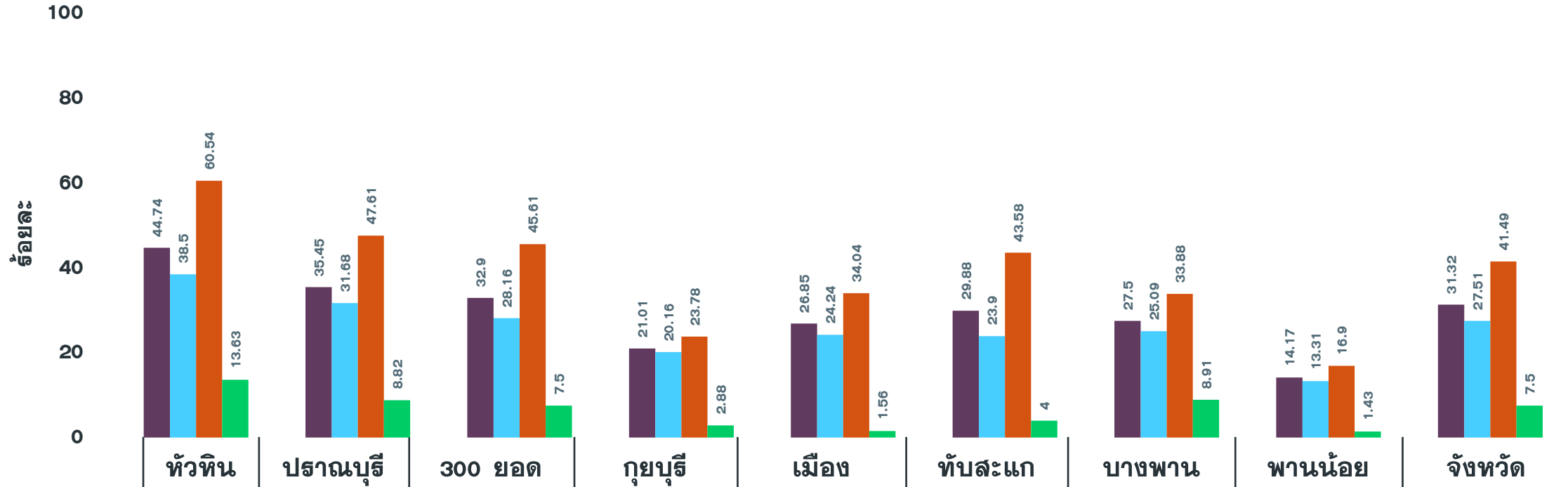
ข้อมูล 8 ส.ค.65



	หัวหิน	ปราณบุรี	300 ยอด	กุยบุรี	เมือง	ทับสะแก	บางพาน	พานน้อย	จังหวัด
ประชากรทั้งหมด	118,457	74,607	47,655	41,439	87,140	47,569	72,490	37,707	527,064
จำนวนโดสทั้งหมด เข็ม 1+2+3	313,924	145,936	85,333	70,267	171,705	82,458	144,262	73,896	1,087,781
จำนวนได้รับเข็ม 1	126,712	57,385	36,609	31,109	71,599	35,629	63,079	34,553	456,675
ร้อยละความครอบคลุม	106.97	76.92	76.82	75.07	82.17	74.90	87.02	91.64	86.65
จำนวนได้รับเข็ม 2 ครบเกณฑ์	120,850	54,380	34,763	29,366	67,118	33,957	57,464	32,717	430,615
ร้อยละความครอบคลุม	102.02	72.89	72.95	70.87	77.02	71.38	79.27	86.77	81.70
จำนวนได้รับเข็ม 3 กระตุ้น	55,340	30,626	12,797	8,740	28,315	11,563	21,104	6,156	174,641
ร้อยละความครอบคลุม	46.72	41.05	26.85	21.09	32.49	24.31	29.11	16.33	33.13
จำนวนได้รับเข็ม 4 กระตุ้น	11,022	3,545	1,164	1,052	4,673	1,309	2,615	470	25,850
ร้อยละความครอบคลุม	9.30	4.75	2.44	2.54	5.36	2.75	3.61	1.25	4.90

ผลงานฉีดวัคซีน COVID-19 กลุ่มเป้าหมาย 608 รายอำเภอ เข็มที่ 3 จ.ประจวบคีรีขันธ์

ข้อมูล 8 ส.ค.65

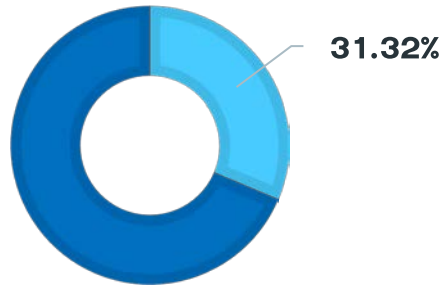


จำนวนเข็มที่ 3 (สะสม)	13,201	6,598	4,469	2,407	7,222	4,470	5,298	1,325	44,990
รวมกลุ่ม 608 เข็ม 3	44.74	35.45	32.90	21.01	26.85	29.88	27.50	14.17	31.32
ผู้มีอายุ 60 ปี	38.50	31.68	28.16	20.16	24.24	23.90	25.09	13.31	27.51
ผู้ป่วย 7 กลุ่มโรค	60.54	47.61	45.61	23.78	34.04	43.58	33.88	16.90	41.49
หญิงตั้งครรภ์	13.63	8.82	7.50	2.88	1.56	4.00	8.91	1.43	7.50

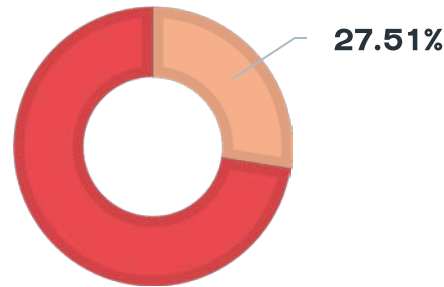
ผลงานฉีดวัคซีน COVID-19 สะสม ประชากรทั้งหมด เข็ม 1,2,3 ทยาล์ปดาร์ท จ.ประจวบคีรีขันธ์

ข้อมูลเดือน ม.ค.- ส.ค.65

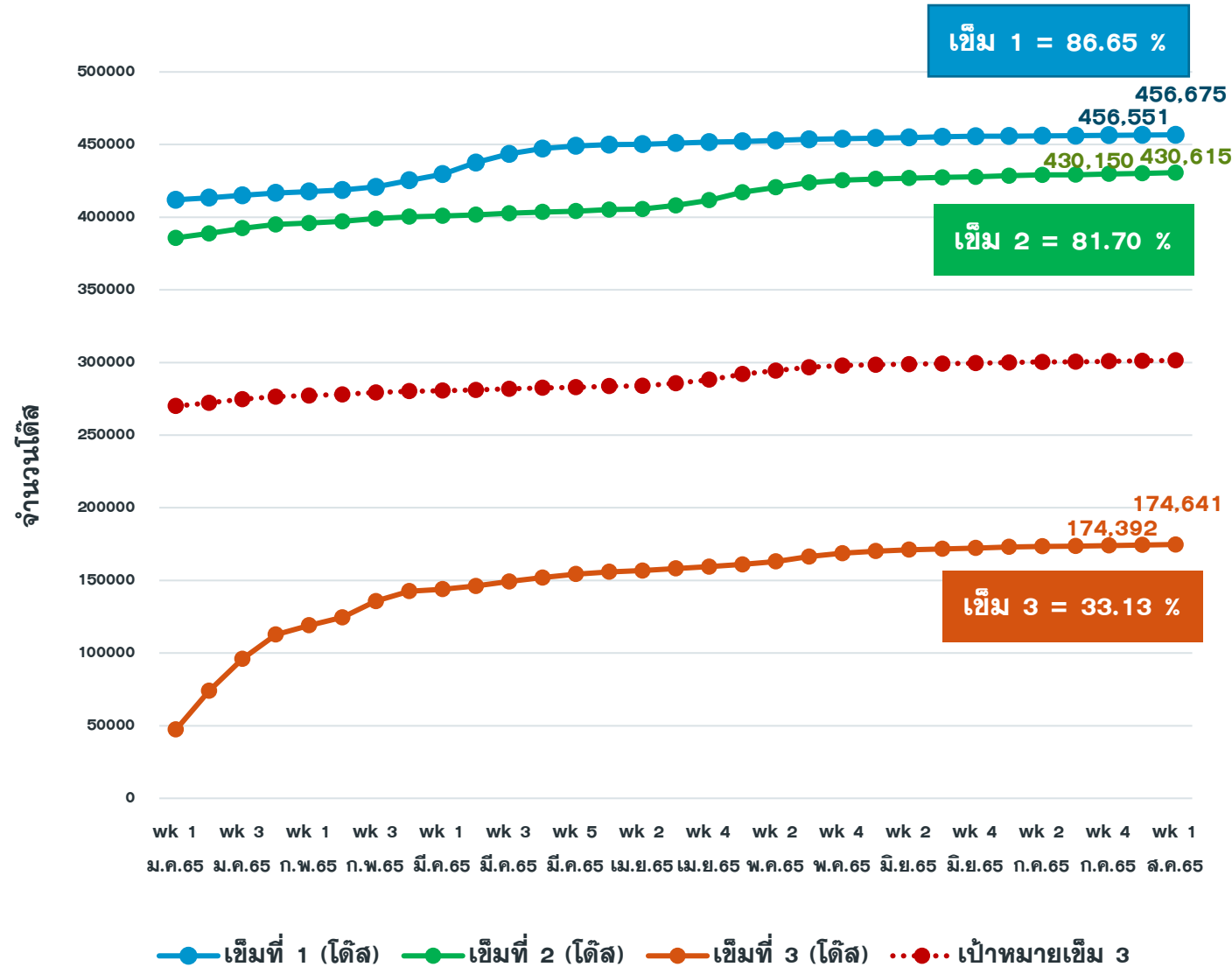
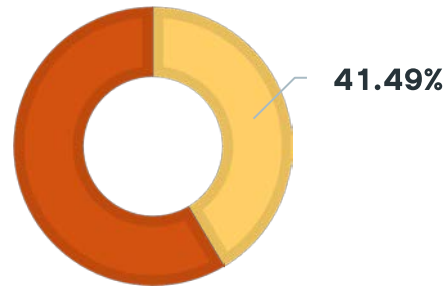
ฉีดเข็ม 3
กลุ่ม 608
44,990
โดส



ฉีดเข็ม 3
กลุ่ม 60+ ปี
27,192
โดส



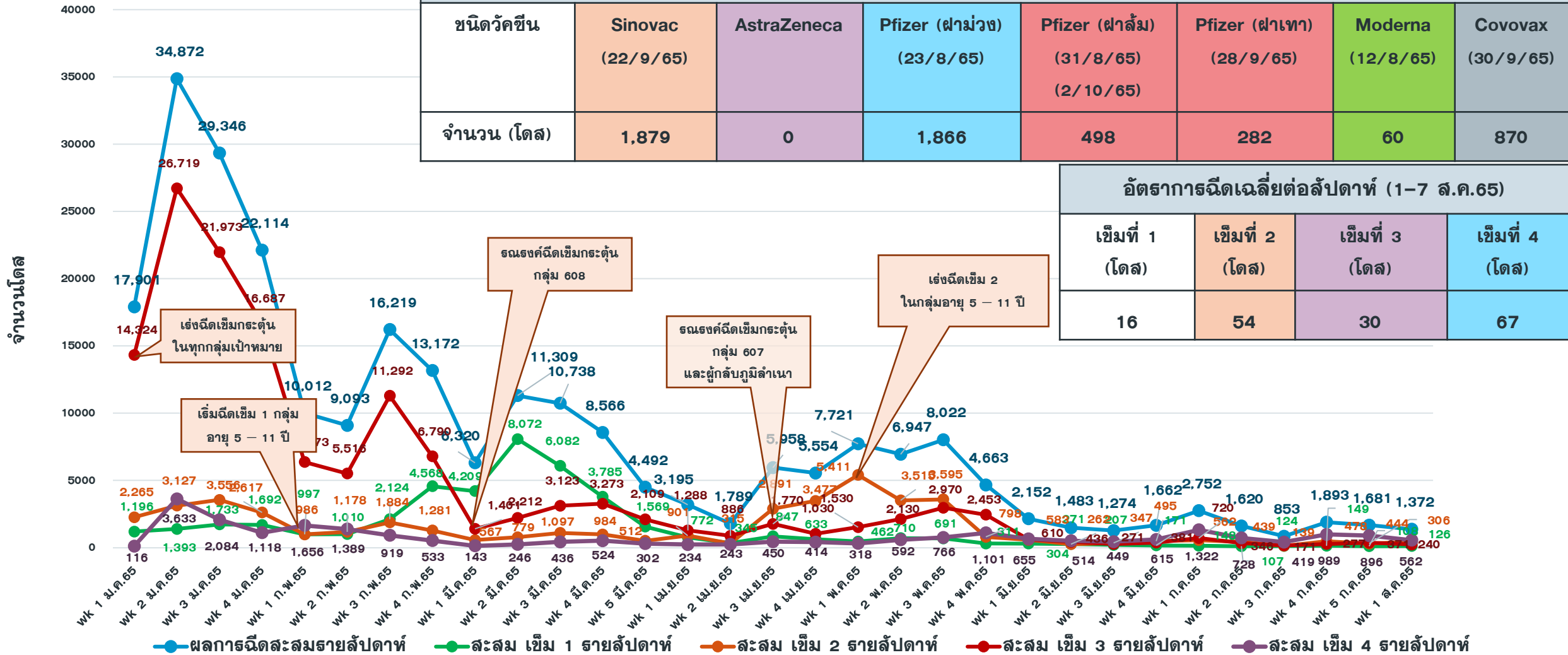
ฉีดเข็ม 3
7 โรคเรื้อรัง
17,626
โดส



ผลงานฉีดวัคซีน COVID-19 จ.ประจวบคีรีขันธ์ จำแนกรายสัปดาห์

ข้อมูลเดือน ม.ค.- ส.ค.65

สรุปปกคคลังวัคซีน โควิด 19 ข้อมูล ณ วันที่ 5 ส.ค. 2565							
ชนิดวัคซีน	Sinovac (22/9/65)	AstraZeneca	Pfizer (ฝาม่วง) (23/8/65)	Pfizer (ฝาล้ม) (31/8/65) (2/10/65)	Pfizer (ฝาทเทา) (28/9/65)	Moderna (12/8/65)	Covovax (30/9/65)
จำนวน (โดส)	1,879	0	1,866	498	282	60	870



การคาดการณ์ การฉีดวัคซีนโควิด 19 เข็ม 3 จ.ประจวบคีรีขันธ์

ตามเป้าหมายร้อยละ 60

ข้อมูลวันที่ 1-7 ส.ค.65

อำเภอ	อัตรา การฉีด วันที่ 1-7 ส.ค.65	อัตราการฉีด ต่อวัน Week 29	อัตราการ ฉีดต่อวัน Week 30	อัตราการฉีด ต่อวัน Week 31	เป้าประชากร ทั้งหมด	ประชากร ที่ได้รับเข็ม 3 ณ วันที่ 7 ส.ค. 65	ความ ครอบคลุม เข็ม 3 (ร้อยละ 60)	จำนวนวัน/ เดือนให้บริการ เพื่อให้ได้ ร้อยละ 60
หัวหิน	565	124	101	81	118,457	55,340	46.72	195/6
ปราณบุรี	178	42	51	25	74,607	30,626	41.05	556/19
สามร้อยยอด	139	19	8	20	47,655	12,797	26.85	795/27
กุยบุรี	14	27	13	2	41,439	8,740	21.09	8062/269
เมือง	373	35	69	53	87,140	28,315	32.49	450/15
ทับสะแก	63	21	0	9	47,569	11,563	24.31	1886/63
บางสะพาน	94	28	25	13	72,490	21,104	29.11	1667/56
บางสะพานน้อย	79	0	0	11	37,707	6,156	16.33	1459/49
รวม	1,505	295	267	215	527,064	174,641	33.13	659/22

รายงานตรวจสอบประวัติการได้รับวัคซีน COVID-19 ของผู้รับบริการ สัปดาห์ที่ 31

ข้อมูล 1-7 ส.ค.65

อำเภอ	สถานบริการ/ส่งข้อมูล	จำนวนผู้รับบริการทั้งหมด	กลุ่ม 608	กลุ่ม 608 ได้รับการตรวจสอบประวัติวัคซีน	เป้าหมายไม่ได้รับวัคซีนหรือเข็มกระตุ้น (G+H+I)	ภูมิละรับวัคซีน	รวมเป้าหมายนัดรับวัคซีน/ได้รับวัคซีน
หัวหิน	15/5	755	183	177	#error		
ปราณบุรี	8/7	967	191	179	#error		
สามร้อยยอด	8/0			ยังไม่ได้รับรายงาน			
กุยบุรี	12/0			ยังไม่ได้รับรายงาน			
เมือง	16/0			ยังไม่ได้รับรายงาน			
ทับสะแก	11/0			ยังไม่ได้รับรายงาน			
บางสะพาน	15/10	749	344	344	255	61	194
บางพานน้อย	9/1	1502	438	438	314	0	314
รวม	94/23	3973	1156	1038			

24.5%

29.1%

ยึดหลัก 2U ลดเสี่ยงแพร่และรับเชื้อโควิด



Universal Prevention
เว้นระยะห่าง สวมหน้ากาก
งดรับประทานอาหารร่วมกัน

Universal Vaccination
ทุกกลุ่มอายุเข้ารับวัคซีน
เข็มปกติ/เข็มกระตุ้น

1-2 m

COVID-19 VACCINE

06/05/65

ที่มา : กรมควบคุมโรค