



# ศูนย์ปฏิบัติการภาวะฉุกเฉินด้านการแพทย์และสาธารณสุข สำนักงานสาธารณสุขจังหวัดพระนครศรีอยุธยา กรณี โรคติดเชื้อไวรัสโคโรนา 2019

ฉบับที่ 919 EOC ครั้งที่ 434 วันที่ 26 สิงหาคม 2565

## VUCA



V

**Vaccine**

ฉีดวัคซีนเพิ่มภูมิคุ้มกัน  
ลดป่วยหนัก ลดเสียชีวิต



U

**Universal  
Prevention**

ป้องกันตนเองกับทุกคน  
ทุกที่ ทุกเวลา



C

**COVID  
Free Setting**

สถานที่ปลอดภัย  
ผู้ให้บริการฉีดวัคซีนครบ  
ตรวจ ATK ประจำ



A

**Antigen  
Test Kit**

ตรวจด้วย ATK เมื่อมีความเสี่ยง  
หรือมีอาการคล้ายไข้หวัด



# รายงานสถานการณ์ COVID-19 ประจวบคีรีขันธ์

## ประจวบคีรีขันธ์ ตั้งแต่ 1 ม.ค.-26 ส.ค.2565

รายใหม่วันนี้

**+12**

ผู้ป่วยยืนยันสะสม

**24,469**

รักษาหาย/ออกจากรพ.

**24,278**

(99.1%)

เสียชีวิต

**125** (+3)

(0.12%) จาก PCR+ATK

ผลงานการฉีดวัคซีน



รวมฉีดเพิ่ม +27 โดส

รวมฉีดแล้ว 1,091,526 โดส

ระบบเฝ้าระวังฯ

**12**

ระบบเฝ้าระวังและ

บริการสะสม **24,101**

เรือนจำ

**0**

เรือนจำสะสม

**17**

หลบหนีเข้าเมือง

**0**

หลบหนีเข้าเมืองสะสม

**217**

ติดจากต่างประเทศ

**0**

ติดจากต่างประเทศสะสม

**134**



การใช้เตียงรักษาผู้ป่วยใน รพ.

ทั้งหมด

ไข้ไป

คงเหลือ

อัตราครองเตียง

184

66

118

35.9

ระดับเตียงตามความรุนแรงของโรค

สาย

ระดับ

**1**

(ไม่มีอาการ/อาการเล็กน้อย)

**18**

ระดับ

**1**

(อาการปานกลาง)

**25**

ระดับ

**2.1**

(ใช้ oxygen low flow)

อัตราครองเตียงระดับ 2-3

**20**

ระดับ

**2.2**

(ใช้ oxygen high flow)

**29.5%**

**3**

ระดับ

**3**

(ใส่ท่อ & เครื่องช่วยหายใจ)

**0**

จำนวนผู้ป่วยยืนยันสะสมตั้งแต่ปี 2563

ป่วย

**45,181**

รักษาหาย

**44,317**

เสียชีวิต

**244**

ตรวจ ATK พบเชื้อวันนี้

**197**

จำนวนผู้ป่วยเข้าข่ายสะสม

**78,431**



เข็มที่ 1

+1 สาย



ร้อยละ 86.7 ของประชากร

สะสม 457,090 สาย



เข็มที่ 2

+10 สาย



ร้อยละ 81.8 ของประชากร

สะสม 431,127 สาย



เข็มที่ 3

+7 สาย



ร้อยละ 33.3 ของประชากร

สะสม 175,342 สาย



เข็มที่ 4

+9 สาย



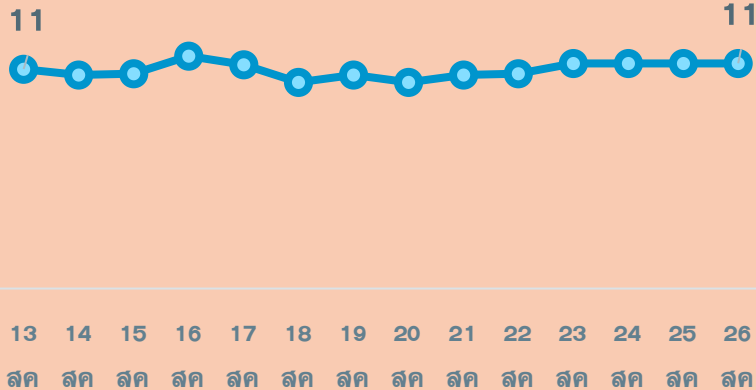
ร้อยละ 5.3 ของประชากร

สะสม 27,967 สาย

# สถานการณ์ COVID-19 จ.ประจวบคีรีขันธ์

ผู้ติดเชื้อ ผู้ป่วยปอดอักเสบ ผู้ป่วยใส่ท่อหายใจ และผู้เสียชีวิต

ผู้ป่วยยืนยันรายวัน (เฉลี่ย 14 วัน)



ผู้ป่วยปอดอักเสบ (ใช้ oxygen)



\*จำนวนผู้ป่วยปอดอักเสบและใส่ท่อช่วยหายใจที่รักษาอยู่

ผู้ป่วยเสียชีวิตจาก COVID



\*รายงานตามวันที่เสียชีวิต

# สรุปข้อมูลผู้เสียชีวิต COVID-19 ของ จ.ประจวบคีรีขันธ์ ตั้งแต่ 1 ม.ค.65

ลักษณะทางระบาดวิทยาผู้เสียชีวิต จำนวน 125 ราย (เสียชีวิตก่อนได้รับการรักษาในโรงพยาบาล 19 ราย)

**เพศ**



59 ราย 66 ราย

**อายุ**

อายุสูงสุด 102 ปี  
 อายุน้อยสุด 1 ปี  
 อายุเฉลี่ย 76.3 ปี  
 ค่ากลาง 80 ปี

กลุ่มอายุ 81-90 ปี เสียชีวิตมากที่สุด 40 ราย

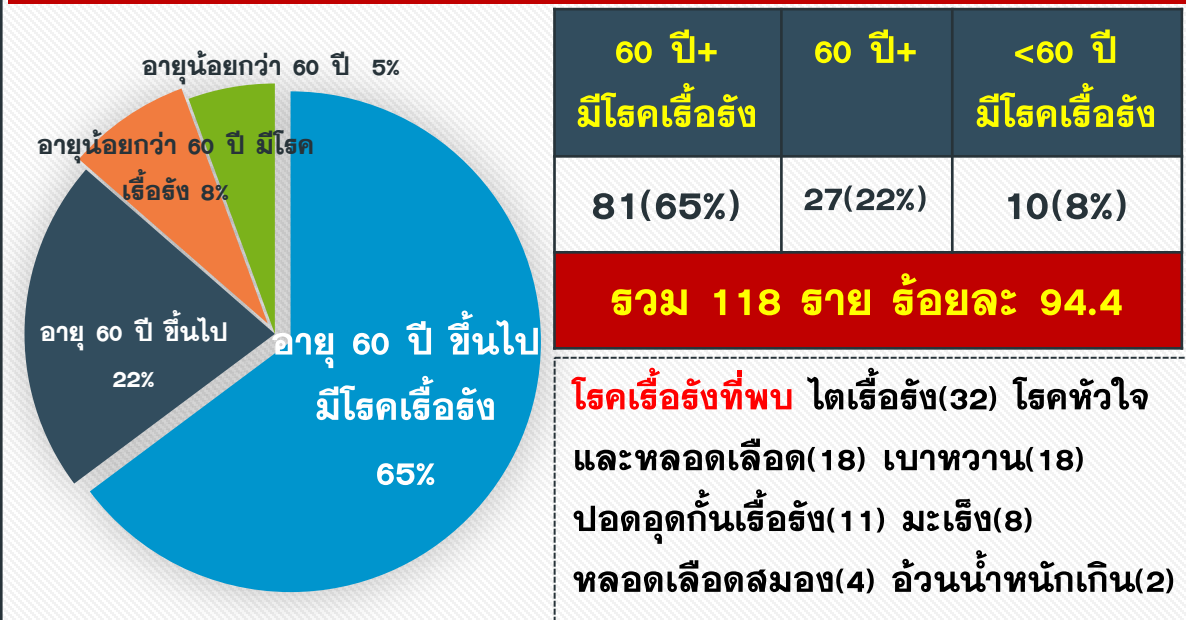
**ที่อยู่ผู้เสียชีวิต**

หัวหิน	37
ปราณบุรี	17 (+1)
สามร้อยยอด	5
กุยบุรี	1
เมือง	27 (+1)
ทับสะแก	14 (+1)
บางสะพาน	19
บางสะพานน้อย	5

**สัญชาติ**

ไทย 121 ราย  
 อังกฤษ 2 ราย  
 อเมริกัน 1 ราย  
 เมียนมา 1 ราย

## โรคประจำตัว/ปัจจัยเสี่ยงต่อความรุนแรงของโรค

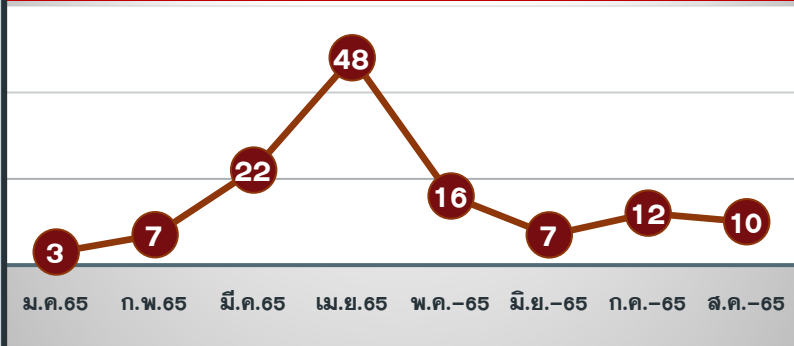


**ปัจจัยอื่นที่พบ** ไม่มีประวัติโรคเรื้อรัง 13 พิการทางสมอง 1 ต้มสุรา 1 สูบบุหรี่ 4 ตืดเตี้ยง 8 จิตเวช 1 SLE 1 TB 1 HT 1 อัลไซเมอร์ 1

ค่ากลางระยะเวลา (วันที่ทราบผล-วันที่เสียชีวิต) 5 วัน

นานสุด 29 วัน เสียชีวิตก่อนรักษา 19 ราย, 1-5 วัน 47 ราย, 6-10 วัน 31 ราย, 11-15 วัน 19 ราย, มากกว่า 15 วัน 9 ราย

## แนวโน้มจำนวนผู้เสียชีวิตรายเดือน



## ปัจจัยเสี่ยงต่อการติดเชื้อ

สัมผัสญาติ/บุคคลในครอบครัว 48 ราย  
 สัมผัสเพื่อน/ที่ทำงาน/พบ.พบเชื้อ 5 ราย  
 เดินทางไปพื้นที่ชุมชนพื้นที่เสี่ยง 72 ราย

## ประวัติการได้รับวัคซีน COVID-19

ไม่ได้รับ 86 ราย ได้รับวัคซีน 39 ราย\*

\*ได้รับ 1 เข็ม 7 ราย  
 \*ได้รับ 2 เข็ม 26 ราย  
 \*ได้รับ 3 เข็ม 6 ราย

# สรุปข้อมูลผู้เสียชีวิต COVID-19 เปรียบเทียบประสิทธิภาพการได้รับวัคซีน

ข้อมูล 1 ม.ค.-25 ส.ค.65

ประวัติ วัคซีน	อายุมากกว่า 60 ปี มีโรคเรื้อรัง	อายุมากกว่า 60 ปี	อายุน้อยกว่า 60 ปี มีโรคเรื้อรัง	อายุน้อยกว่า 60 ปี	รวม	ร้อยละ
ไม่ได้รับ	55	21	5	5	86	68.8%
1 เข็ม	5	1	1	0	7	5.6%
2 เข็ม	16	5	4	1	26	20.8%
3 เข็ม	5	0	0	1	6	4.8%
รวม	81	27	10	7	125	100.0%

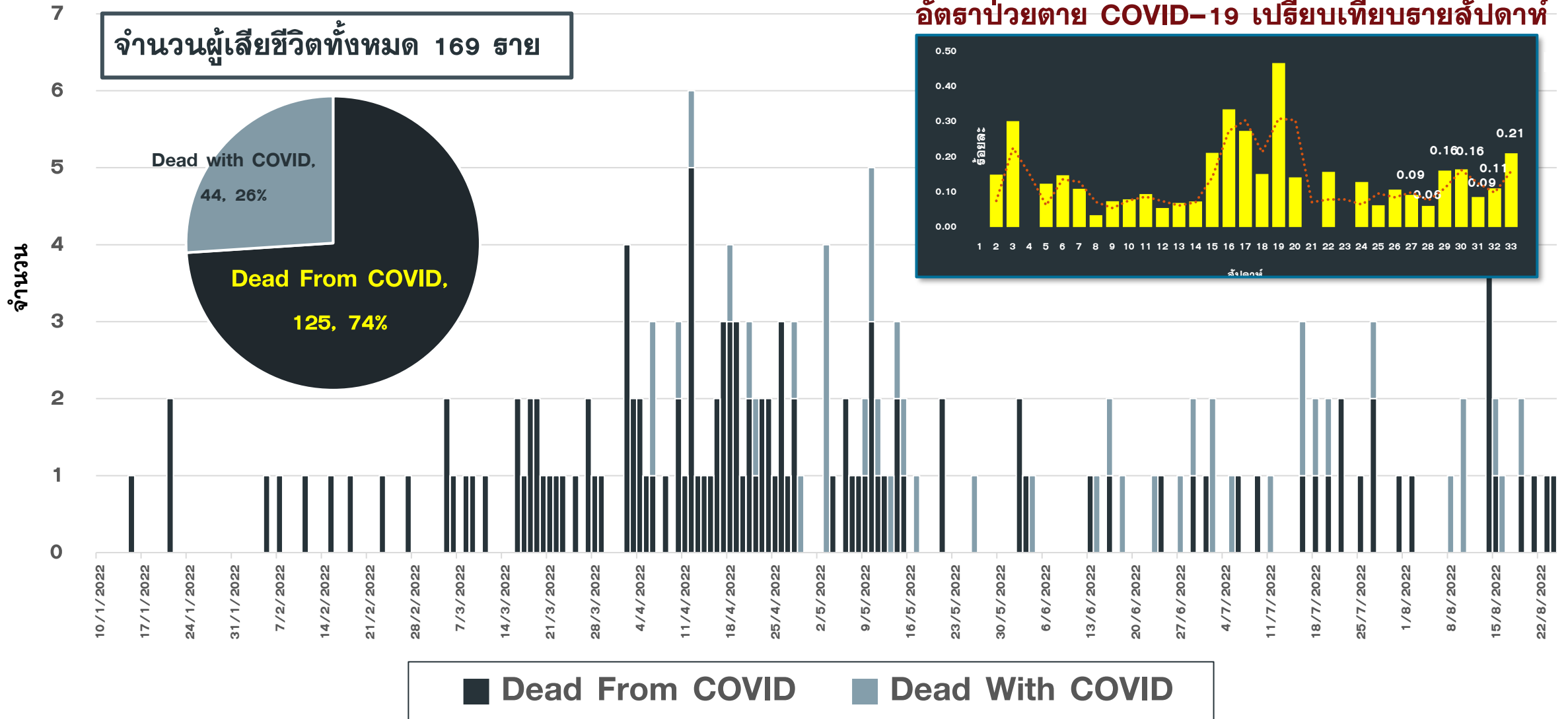
**ผู้ป่วยรายที่ 123** เพศหญิง อายุ 76 ปี สัญชาติไทย ที่อยู่ อ.ปรางค์บุรี ตรวจ ATK พบเชื้อ/รักษาในโรงพยาบาล วันที่ 17 สค 65 โศกประจำตัว มะเร็งไทรอยด์ เสียชีวิต 23 สค 65 ความเสี่ยง รับประทานอาหารร่วมกับเพื่อนที่ติดเชื้อ COVID-19 ประวัติได้รับวัคซีน COVID-19 **ไม่ได้รับวัคซีน**

**ผู้ป่วยรายที่ 124** เพศชาย อายุ 91 ปี สัญชาติไทย ที่อยู่ อ.ทับสะแก ตรวจ ATK พบเชื้อ/รักษาในโรงพยาบาล วันที่ 31 กค 65 โศกประจำตัว หัวใจเต้นผิดปกติ เสียชีวิต 21 สค 65 ความเสี่ยง สัมผัสบุคคลในครอบครัวติดเชื้อ COVID-19 ประวัติได้รับวัคซีน COVID-19 **ไม่ได้รับวัคซีน**

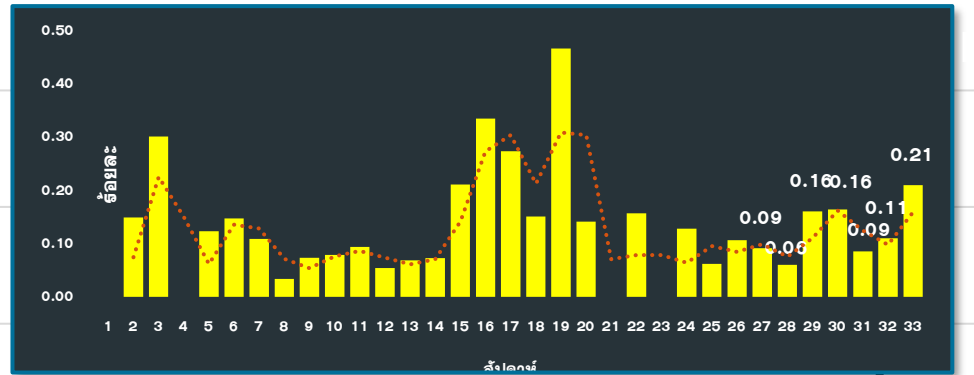
**ผู้ป่วยรายที่ 125** เพศหญิง อายุ 97 ปี สัญชาติไทย ที่อยู่ อ.เมือง ตรวจ ATK พบเชื้อ/รักษาในโรงพยาบาล วันที่ 13 สค 65 โศกประจำตัว อัลไซเมอร์ เสียชีวิต 24 สค 65 ความเสี่ยง สัมผัสบุคคลในครอบครัวติดเชื้อ COVID-19 ประวัติได้รับวัคซีน COVID-19 **ไม่ได้รับวัคซีน**

# แนวโน้มผู้เสียชีวิต COVID-19 จำแนกสาเหตุการเสียชีวิต จ.ประจวบคีรีขันธ์

ตั้งแต่ 1 ม.ค.-25 ส.ค.2565



อัตราป่วยตาย COVID-19 เปรียบเทียบรายสัปดาห์





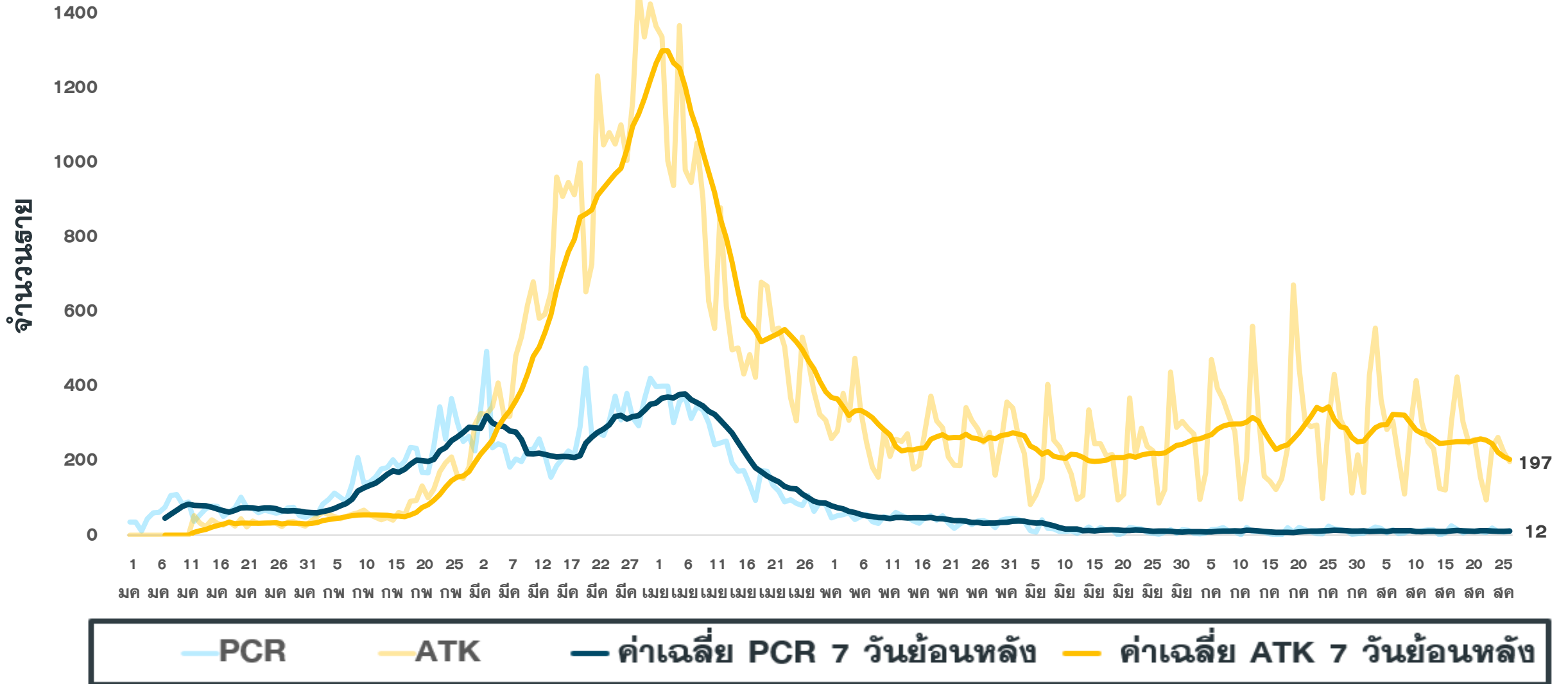
# จำนวนผู้ป่วยยืนยัน COVID-19 รายอำเภอ จ.ประจวบคีรีขันธ์ ตามวันที่รายงาน

ข้อมูล 26 ส.ค.65

อำเภอ	1 ม.ค.-18 ส.ค.	19 ส.ค.	20 ส.ค.	21 ส.ค.	22 ส.ค.	23 ส.ค.	24 ส.ค.	25 ส.ค.	รวม	เฉลี่ย 7 วัน ย้อนหลัง
หัวหิน	6,776	4	2	0	8	4	3	1	6,798	3
ปราณบุรี	3,323	0	0	0	3	0(1)	2	2	3,330	1
สามร้อยยอด	2,539	0	0	1	0	2	1	2	2,545	1
กุยบุรี	1,119	0	2	0	2	2	0	2	1,127	1
เมือง	5,591	2(1)	2	0	1	0	1(1)	2	5,599	1
ทับสะแก	1,543	0	1	3(1)	3	1	1	2	1,554	2
บางสะพาน	2,013	2	1	3	2	0	0	1	2,022	1
บางพานน้อย	1,122	2	1	0	0	1	0	0	1,126	1
เรือนำ	17	0	0	0	0	0	0	0	17	0
หลบหนีเข้าเมือง	217	0	0	0	0	0	0	0	217	0
ต่างประเทศ	134	0	0	0	0	0	0	0	134	0
<b>รวม</b>	<b>24,394</b>	<b>10</b>	<b>9</b>	<b>7</b>	<b>19</b>	<b>10</b>	<b>8</b>	<b>12</b>	<b>24,469</b>	<b>11</b>

# แนวโน้มผู้ป่วย COVID-19 ตามวันที่รายงาน จ.ประจวบคีรีขันธ์

ข้อมูล 26 ส.ค.65





# สรุปผลการฉีดวัคซีนโควิด 19 จังหวัดประจวบคีรีขันธ์

ผลการให้บริการวัคซีน ณ วันที่ 24 สิงหาคม 2565 เวลา 22.00 น.



ฉีดวัคซีนทั้งหมด  
1,091,526

+ เพิ่มวันนี้  
27



จำนวนผู้ได้รับวัคซีน จำแนกรายเข็มและชนิด วัคซีน	เข็มที่ 1					เข็มที่ 2					
	sinovac 	AstraZeneca 	Sinopharm 	Pfizer 	Moderna 	sinovac 	AstraZeneca 	Sinopharm 	Pfizer 	Moderna 	Johnson & Johnson 
+เพิ่มขึ้นวานนี้ (โตล)	0	0	0	1	0	0	0	0	10	0	0
รวมรายใหม่ (ราย)	1					10					
ตั้งแต่วันที่ 1 เมษายน 2564	220,140	60,058	91,729	82,492	2,671	23,504	226,799	88,905	84,324	7,151	444
สะสม (ราย)	457,090					431,127					
จำนวนผู้ได้รับวัคซีน จำแนกรายเข็มและชนิด วัคซีน	เข็มที่ 3					เข็มที่ 4					
	sinovac 	AstraZeneca 	Sinopharm 	Pfizer 	Moderna 	sinovac 	AstraZeneca 	Sinopharm 	Pfizer 	Moderna 	
+เพิ่มขึ้นวานนี้ (โตล)	0	0	0	7	0	0	0	0	9	0	
รวมรายใหม่(ราย)	7					9					
ตั้งแต่วันที่ 1 เมษายน 2564	23	85,371	54	71,974	17,920	0	1,261	0	19,554	7,152	
สะสม (ราย)	175,342					27,967					

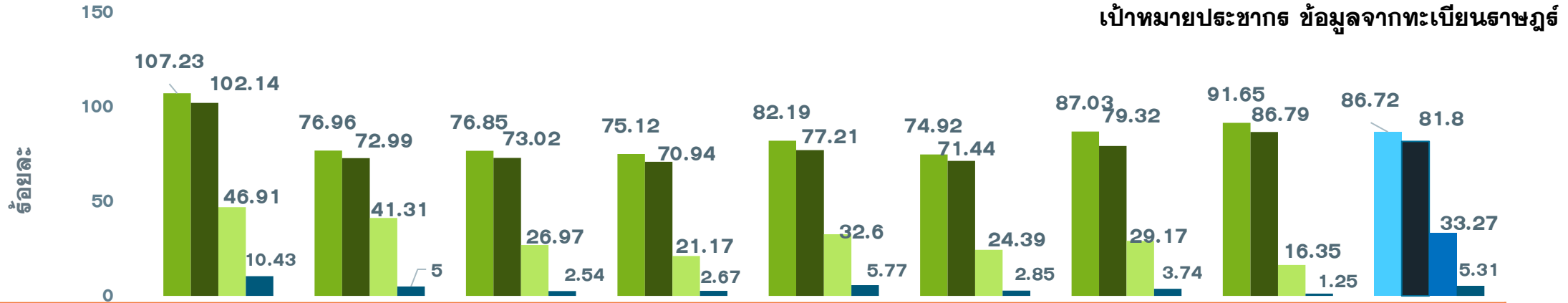
# ผลงานการฉีดวัคซีน COVID-19 ตามกลุ่มเป้าหมาย จ.ประจวบคีรีขันธ์

ข้อมูล 26 ส.ค.65

กลุ่มเป้าหมาย	เป้าหมาย	เข็มที่ 1 (คน)	+เพิ่ม	ร้อยละ	เข็มที่ 2 (คน)	+เพิ่ม	ร้อยละ	เข็มที่ 3 (คน)	+เพิ่ม	ร้อยละ	เข็มที่ 4 (คน)	+เพิ่ม	ร้อยละ
1. ผู้ที่มีอายุ 60 ปีขึ้นไป	98,849	62,675	1	63.40	60,468	1	61.17	27,274	1	27.59	3,094	4	3.13
2. ผู้ที่มีโรคประจำตัว 7 กลุ่ม	42,486	39,441	0	92.83	38,309	0	90.17	17,703	1	41.67	2,363	2	5.56
3. หญิงตั้งครรภ์	2,292	758	0	33.07	706	0	30.80	173	0	7.55	14	0	0.61
<b>รวม 608</b>	<b>143,627</b>	<b>102,874</b>	<b>1</b>	<b>71.63</b>	<b>99,483</b>	<b>1</b>	<b>69.26</b>	<b>45,150</b>	<b>2</b>	<b>31.44</b>	<b>5,471</b>	<b>6</b>	<b>3.81</b>
4. บุคลากรทางการแพทย์ฯ	5,839	6,059	0	103.77	6,040	0	103.44	5,758	0	98.61	4,772	0	81.73
5. อสม.	7,198	5,968	0	82.91	5,908	0	82.08	4,554	0	63.27	1,700	0	23.62
6. জনท.ด้านหน้า	12,725	15,296	0	120.20	15,210	0	119.53	11,720	0	92.10	3,838	0	30.16
7. ประชาชนทั่วไป 18-59 ปี	269,268	261,971	0	97.29	250,037	3	92.86	100,103	5	37.18	12,118	3	4.50
8. นักเรียน อายุ 12-17 ปี	41,266	35,758	0	86.65	33,356	3	80.83	7,983	0	19.35	56	0	0.14
9. เด็กอายุ 5-11 ปี	47,141	29,164	0	61.87	21,093	3	44.74	0	0	0	0	0	0
<b>รวม</b>	<b>527,064</b>	<b>457,090</b>	<b>1</b>	<b>86.72</b>	<b>431,127</b>	<b>10</b>	<b>81.80</b>	<b>175,342</b>	<b>7</b>	<b>33.27</b>	<b>27,967</b>	<b>9</b>	<b>5.31</b>

# ร้อยละความครอบคลุมของการได้รับวัคซีน COVID-19 รายอำเภอ

ข้อมูล 26 ส.ค.65



	หัวหิน	ปราณบุรี	300 ยอด	กุยบุรี	เมือง	ทับสะแก	บางพาน	พานน้อย	จังหวัด
ประชากรทั้งหมด	118,457	74,607	47,655	41,439	87,140	47,569	72,490	37,707	527,064
จำนวนโดสทั้งหมด เข็ม 1+2+3	315,940	146,424	85,480	70,400	172,330	82,577	144,450	73,925	1,091,526
จำนวนได้รับเข็ม 1	127,017	57,415	36,623	31,128	71,619	35,638	63,090	34,560	457,090
ร้อยละความครอบคลุม	107.23	76.96	76.85	75.12	82.19	74.92	87.03	91.65	86.72
จำนวนได้รับเข็ม 2 ครบเกณฑ์	120,994	54,455	34,797	29,396	67,280	33,981	57,498	32,726	431,127
ร้อยละความครอบคลุม	102.14	72.99	73.02	70.94	77.21	71.44	79.32	86.79	81.80
จำนวนได้รับเข็ม 3 กระตุ้น	55,574	30,822	12,851	8,771	28,407	11,603	21,148	6,166	175,342
ร้อยละความครอบคลุม	46.91	41.31	26.97	21.17	32.60	24.39	29.17	16.35	33.27
จำนวนได้รับเข็ม 4 กระตุ้น	12,355	3,732	1,209	1,105	5,024	1,355	2,714	473	27,967
ร้อยละความครอบคลุม	10.43	5.00	2.54	2.67	5.77	2.85	3.74	1.25	5.31



# อย่ารีรอ..!

รีบไปรับวัคซีนโควิด 19 ตามกำหนด

## เพิ่ม

ภูมิคุ้มกัน



## ป้องกัน

การป่วยรุนแรง



## ลด

โอกาสการเสียชีวิต

