



# ศูนย์ปฏิบัติการภาวะฉุกเฉินด้านการแพทย์และสาธารณสุข สำนักงานสาธารณสุขจังหวัดประจวบคีรีขันธ์ กรณี โรคติดเชื้อไวรัสโคโรนา 2019

ฉบับที่ 78 EOC ครั้งที่ 64 ประจำวันที่ 31 มีนาคม 2563 เวลา 09.00 น.

สถานการณ์ต่างประเทศ พบผู้ป่วยยืนยัน ใน 200 ประเทศ/

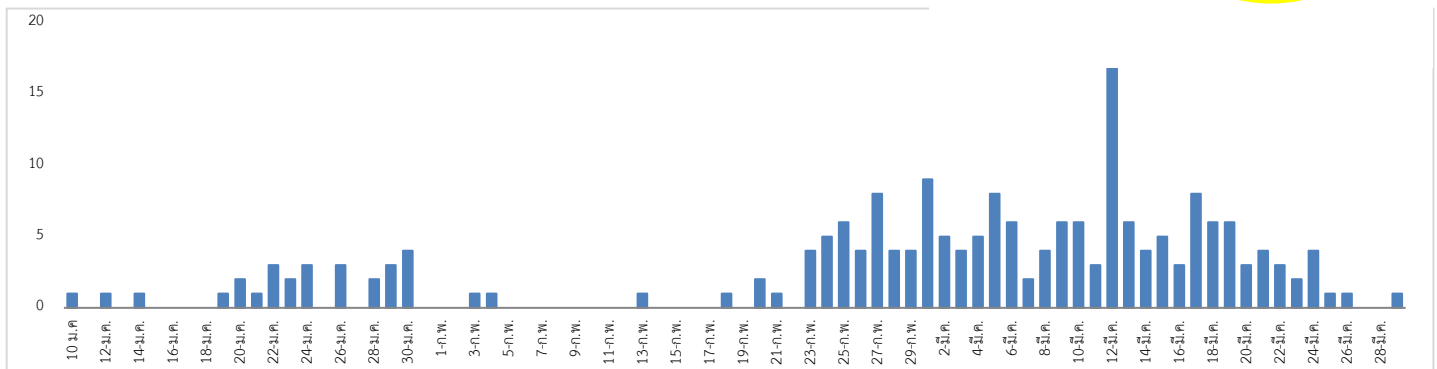
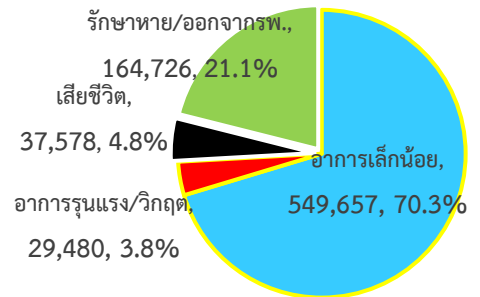
ดินแดน/2 เรือสำราญ ประเทศ ดินแดนพบใหม่ ได้แก่ บอสวานา

พบผู้ป่วยทั่วโลก 781,441 ราย เสียชีวิต 37,578 ราย อัตราป่วยตายร้อยละ 4.8

รักษาหาย/ออกจาก รพ. 164,726 ราย ร้อยละ 21.1

ผู้ป่วยที่กำลังรักษา อาการเล็กน้อย 70.3 อาการรุนแรง/วิกฤติ ร้อยละ 3.8

แผนภูมิแสดงจำนวนประเทศใหม่ที่พบผู้ป่วยครั้งแรก รายวัน



ลำดับประเทศ ที่พบโรคติดเชื้อไวรัสโคโรนา 2019 สูงสุด ดังนี้

ประเทศ/อื่นๆ	รวมป่วย	ป่วยใหม่	รวมเสียชีวิต	%	เสียชีวิตใหม่	รักษาหาย	%	อาการรุนแรง	หมายเหตุ
สหรัฐอเมริกา	161,044	17,553	2,968	1.84	385	5,245	3.26	3,402	พบผู้เสียชีวิตนอกประเทศ
อิตาลี	101,739	4,050	11,591	11.39	812	14,620	14.37	3,981	จีน 124 ประเทศ จำนวน
สเปน	87,956	7,846	7,716	8.77	913	16,780	19.08	5,231	34,274 ราย
จีน	81,470	31	3,304	4.06	4	75,700	92.92	633	ประเทศที่มีผู้เสียชีวิตเกิน
เยอรมัน	66,885	4,450	645	0.96	104	13,500	20.18	1,979	100 ราย ได้แก่ อิตาลี
ฝรั่งเศส	44,550	4,376	3,024	6.79	418	7,927	17.79	5,056	11,591 สเปน 7,716
อิหร่าน	41,495	3,186	2,757	6.64	117	13,911	33.52	3,511	ฝรั่งเศส 3,024
สหราชอาณาจักร	22,141	2,619	1,408	6.36	180	135	0.61	163	สหรัฐอเมริกา 2,968
สวีตเซอร์แลนด์	15,922	1,093	359	2.25	59	1,823	11.45	301	อิหร่าน 2,757 สหราชอาณาจักร 1,408
เบลเยียม	11,899	1,063	513	4.31	82	1,527	12.83	927	เนเธอร์แลนด์ 864 เยอรมัน
เนเธอร์แลนด์	11,750	884	864	7.35	93	250	2.13	1,053	645 เบลเยียม 513
ตุรกี	10,827	1,610	168	1.55	37	162	1.50	568	สวีตเซอร์แลนด์ 359 ตุรกี
เกาหลีใต้	9,661	78	158	1.64	6	5,228	54.11	59	168 บราซิล 159 เกาหลีใต้
ออสเตรเลีย	9,597	809	108	1.13	22	636	6.63	193	158 สวีเดน 146
แคนาดา	7,427	1,107	86	1.16	21	1,093	14.72	120	

โปรตุเกส	6,408	446	140	2.18	21	43	0.67	164	โปรตุเกส 140 อินโดนีเซีย 122 ประเทศ/พื้นที่พบผู้เสียชีวิตใหม่ ได้แก่ มอริเตเนีย เซนต์มาร์ติน
อิสราเอล	4,695	448	16	0.34	1	161	3.43	79	
บราซิล	4,579	323	159	3.47	23	120	2.62	296	
นอร์เวย์	4,445	161	32	0.72	6	12	0.27	97	
ออสเตรเลีย	4,359	196	18	0.41	1	244	5.60	28	
สวีเดน	4,028	328	146	3.62	36	16	0.40	306	
35. ไทย	1524	136	9	0.59	2	229	15.03	11	

■ พื้นที่ประกาศเขตติดโรค  
■ พื้นที่ระบาดต่อเนื่อง

**เขตติดโรคติดต่ออันตราย** เมื่อเดินทางมาถึงประเทศไทย ต้องกักกันตัวอยู่ในที่พำนัก เป็นเวลา 14 วัน ห้ามออกจากสถานที่เด็ดขาด (ตามประกาศกระทรวงสาธารณสุขวันที่ 5 มีนาคม 2563)

1.สาธารณรัฐประชาชนจีน (รวมถึงเขตบริหารพิเศษมาเก๊า และ เขตบริหารพิเศษฮ่องกง)  
2.เกาหลีใต้ 3.สาธารณรัฐอิตาลี 4.สาธารณรัฐอิสลามอิหร่าน

**พื้นที่ที่มีการระบาดอย่างต่อเนื่อง หรือพื้นที่พบผู้ป่วยตามรายงานขององค์การอนามัยโลก ต้องถูกคุมไว้สังเกตอาการ 14 วัน**  
**รวมทั้งสิ้น 29 ประเทศ** (ข้อมูล ณ วันที่ 22 มีนาคม 2563 เวลา 09.00 น.)

**ทวีปยุโรป**  
1.เยอรมัน 2.ฝรั่งเศส 3.สเปน 4.สวิสเซอร์แลนด์ 5.นอร์เวย์ 6.เดนมาร์ก 7.เนเธอร์แลนด์ 8.สวีเดน 9.อังกฤษ 10.ออสเตรีย  
11.เบลเยียม 12.เกาะไอร์แลนด์ 13.ฟินแลนด์ 14.ลักเซมเบิร์ก 15.โปแลนด์ 16.กรีซ 17.โปรตุเกส 18.เช็กเกีย

**ทวีปอเมริกาเหนือ**  
1.สหรัฐอเมริกา 2.แคนาดา

**ทวีปอเมริกาใต้**  
1.ชิลี 2.เอกวาดอร์ 3.บราซิล

**ทวีปเอเชีย**  
1.ญี่ปุ่น (บางเมือง) 2.ปากีสถาน 3.ตุรกี 4.อิสราเอล 5.มาเลเซีย

**ทวีปโอเชียเนีย**  
1.ออสเตรเลีย

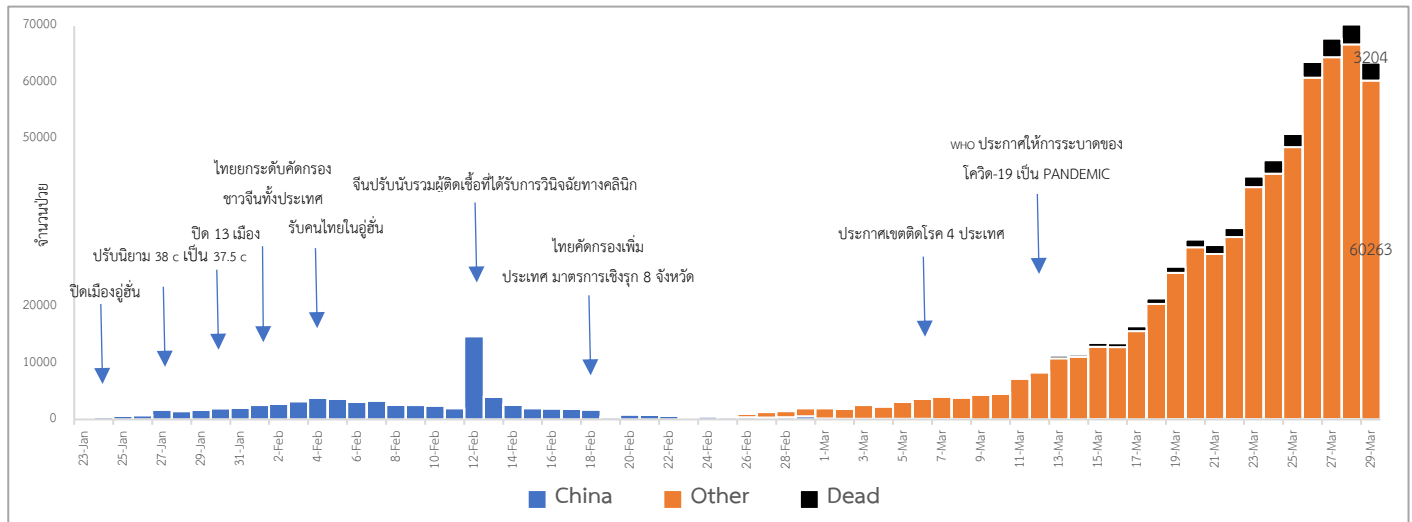
**พื้นที่ตัดออกจากการเฝ้าระวัง ได้หวั่น สิงคโปร์**



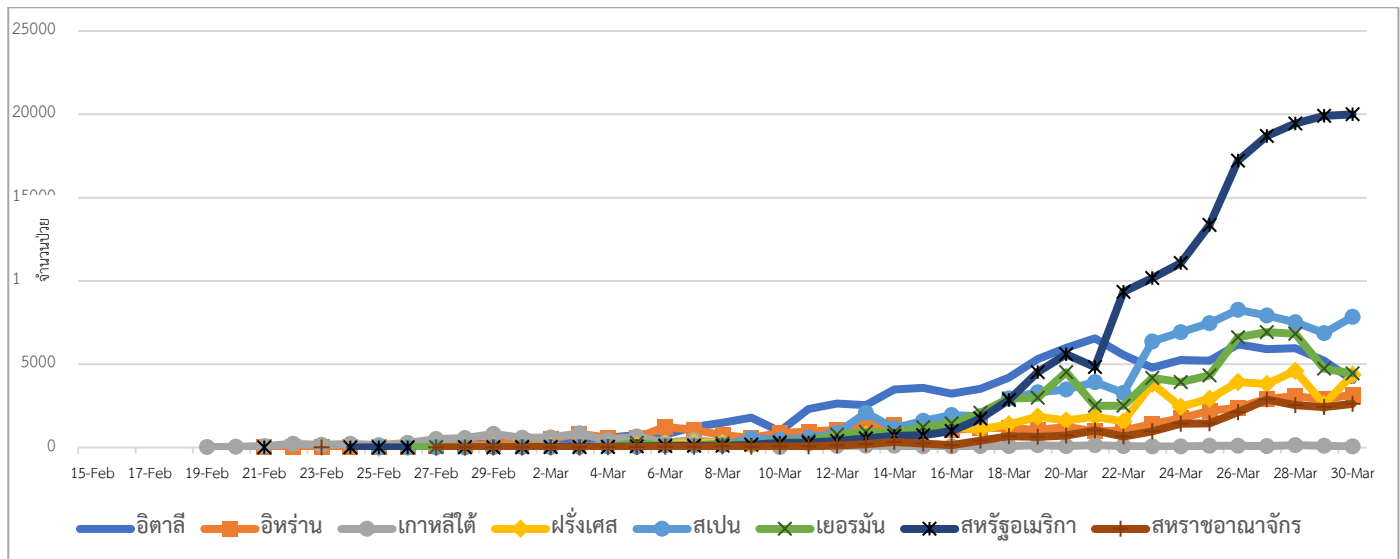
ภาพที่ 1 รายชื่อเมืองประเทศญี่ปุ่นที่ควรหลีกเลี่ยงการเข้าไปในสถานที่ยคนแออัด

รายชื่อเมือง	
Hokkaido	โฮไกโด
Tokyo	โตเกียว
Aichi	ไอจิ
Wakayama	วากายามะ
Kanagawa	คานางาวะ
Chiba	ชิบะ
Okinawa	โอกินาวา
Kyoto	เกียวโต
Osaka	โอซากา

## แนวโน้มจำนวนผู้ป่วย ผู้เสียชีวิตโรคติดเชื้อรายใหม่ ไวรัสโคโรนา 2019 ประเทศจีน และ นอกประเทศจีน



## แนวโน้มจำนวนผู้ป่วยใหม่รายวัน โรคติดเชื้อไวรัสโคโรนา 2019 นอกประเทศจีน



### ประเด็นข่าวที่น่าสนใจ ณ วันที่ 30 มีนาคม 2563

**อิตาลี :** ทางการอิตาลีประกาศขยายเวลาล็อกดาวน์ประเทศออกไปอีก 2 สัปดาห์ ขณะที่ล่าสุดมีหมอเสียชีวิตเพราะเชื้อโควิด-19 เพิ่มขึ้นเป็น 63 รายแล้ว สำนักข่าว บีบีซี รายงานว่า กระทรวงสาธารณสุขแห่งประเทศอิตาลี ประกาศขยายเวลามาตรการล็อกดาวน์ หรือห้ามประชาชนออกจากบ้าน ทั่วประเทศออกไปจนถึงวันที่ 12 เม.ย. เพื่อควบคุมการแพร่กระจายของไวรัสโควิด-19 ในขณะที่สถานการณ์ในประเทศเริ่มมีสัญญาณที่ดีขึ้น ก่อนหน้านั้น อิตาลีรายงานยอดสะสมของผู้ติดเชื้อไวรัสโคโรนาสายพันธุ์ใหม่ 2019 อยู่ที่ 101,739 ราย แต่มีผู้ติดเชื้อใหม่ในวันจันทร์เพียง 1,648 ราย หรือเพิ่มขึ้นจากเมื่อวันอาทิตย์เพียง 2.2% ซึ่งนับเป็นอัตราที่น้อยที่สุดนับตั้งแต่การระบาดเริ่มต้นขึ้นเมื่อ 21 ก.พ.

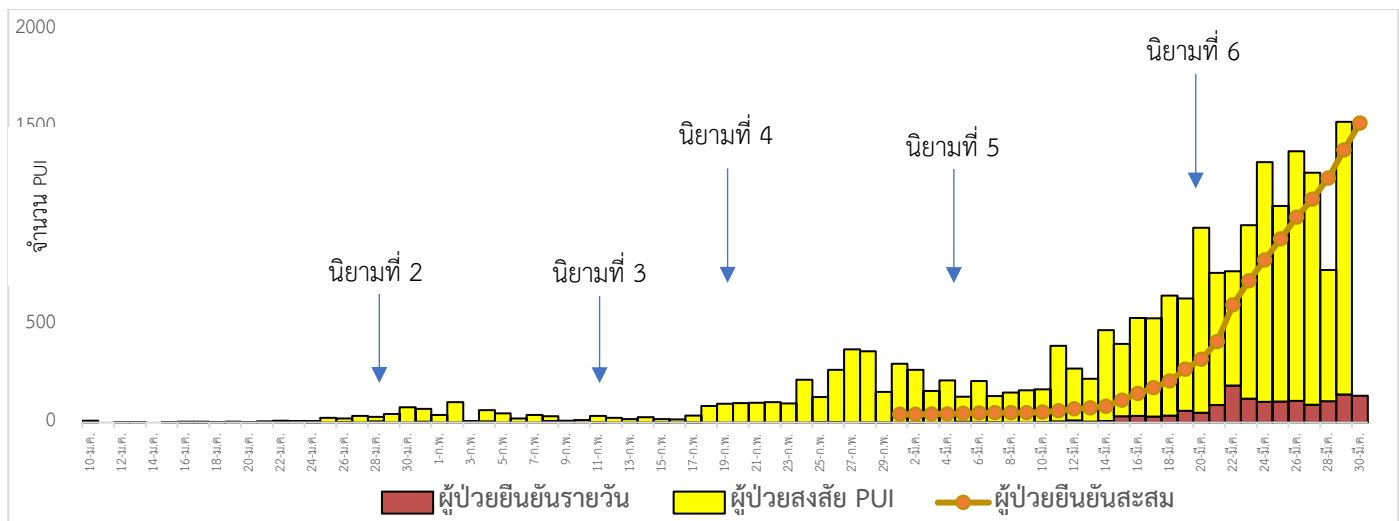
อย่างไรก็ตาม ยังมีข่าวเศร้าเกิดขึ้นโดยสมาคมแพทย์อิตาลีเปิดเผยในช่วงบ่ายวันจันทร์ว่า หมอชาวอิตาลีที่ติดเชื้อไวรัสโควิด-19 เสียชีวิตเพิ่มขึ้นเป็น 63 รายแล้ว โดย 41 รายในจำนวนนี้ทำงานที่แคว้นลอมบาร์ดี ที่เชื้อระบาดหนักที่สุด ขณะที่สถาบันสุขภาพแห่งชาติระบุว่า จนถึงวันจันทร์ ที่บุคลากรทางการแพทย์ติดเชื้อถึง 8,956 ราย

**เยอรมัน :** รัฐมนตรีกระทรวงสาธารณสุขเยอรมนี ให้สัมภาษณ์ว่า ประเทศเยอรมนีมีเตียงผู้ป่วยหนัก (ICU) วางเกือบเป็น 2 เท่าจากจำนวนเตียง ICU ที่ประเทศอิตาลีมีทั้งหมด รมว.สธ.เยอรมนี กล่าวว่า ประเทศเยอรมนีเป็นประเทศที่มีจำนวนเตียง ICU มากที่สุดในยุโรป โดยตอนนี้เตียงประมาณครึ่งหนึ่งของทั่วทั้งเยอรมนีนั้นยังว่างอยู่ ซึ่งถ้านับไปแล้วก็เท่ากับเตียง ICU ที่อิตาลีมี

ทั้งหมดเป็น 2 เท่า และกำลังจะเพิ่มเพียงทั้งหมดเพิ่มขึ้นอีก 2 เท่า เพื่อรองรับกับการแพร่ระบาดครั้งใหญ่ของไวรัสโคโรนาสายพันธุ์ใหม่ 2019 หรือ โครonavirus-19 เยอรมนีเป็นประเทศที่มีผู้ป่วยติดเชื้อไวรัสโคโรนามากที่สุดในโลกประเทศหนึ่ง แต่มียอดผู้เสียชีวิตค่อนข้างต่ำ โดยนักไวรัสวิทยาชาวเยอรมัน เชื่อว่า เป็นผลมาจากการตรวจสอบที่รวดเร็วและครอบคลุม รวมถึงความสามารถในการดูแลผู้ป่วยหนักอย่างกว้างขวาง

**ไทย :** นายอนุทิน ชาญวีรกูล รัฐมนตรีว่าการกระทรวงสาธารณสุข และคณะผู้บริหาร เยี่ยมชมระบบบริหารจัดการดูแลรักษาผู้ป่วยโรคติดเชื้อไวรัสโคโรนา 2019 ณ โรงพยาบาลรามธิบดีจักรีนฤเบดินทร์ ซึ่งสำหรับการจัดสรรอุปกรณ์การป้องกันตนเอง ศูนย์ปฏิบัติการกระจายเวชภัณฑ์ในภาวะโควิด-19 ได้จัดสรรและมอบให้องค์การเภสัชกรรม (อภ.) เป็นผู้จัดการและกระจายหน้ากากอนามัยทางการแพทย์ไปยังโรงพยาบาลสังกัด สธ. และโรงพยาบาลสังกัดมหาวิทยาลัย โดยโรงพยาบาลในสังกัด สธ. 7,129,350 ชิ้น/ต่อวัน และโรงพยาบาลนอกสังกัดสธ. 334,000 ชิ้น ส่วนโรงพยาบาลมหาวิทยาลัยและคณะทันตแพทย์, โรงพยาบาลเอกชน และโรงพยาบาลสังกัดกรุงเทพมหานคร (กทม.) จะซื้อตรงจากโรงงานผู้ผลิต

### สถานการณ์การคัดกรองผู้ป่วยสงสัยโรคติดเชื้อไวรัสโคโรนา 2019 ในประเทศไทย ตามอาการ



วันที่ 29 มีนาคม 2563 ณ เวลา 18.00 น. พบผู้ป่วยที่มีอาการตามนิยามเฝ้าระวังโรครายใหม่ จำนวน 1388 ราย ดังตาราง

สถานการณ์	ผู้ป่วย PUI สะสม
<b>จำนวนผู้ป่วยที่มีอาการเข้าได้ตามนิยาม</b>	<b>17,779</b>
<ul style="list-style-type: none"> <li>● คัดกรองพบที่สนามบิน</li> <li>● คัดกรองที่ทำเรือ</li> <li>● เข้ารับการรักษาที่โรงพยาบาลด้วยตนเอง (รพ.เอกชน 6,365 ราย รพ.รัฐ 10,918 ราย)</li> <li>● รับแจ้งจากโรงแรม ศูนย์เอร์วีน มหาวิทยาลัยและมัคเคเทศก์และอยู่ตะเภา</li> </ul>	406 (+22) 2 17,283 88
<b>จำนวนผู้ป่วยที่มีอาการเข้าได้ตามนิยาม</b>	<b>17,779 (+639)</b>
<ul style="list-style-type: none"> <li>● พักรักษาตัวเป็นผู้ป่วยใน (รพ. เอกชน 3,445 ราย รพ.รัฐ 4,576 ราย)</li> <li>● อาการดีขึ้นและออกจากโรงพยาบาลแล้ว</li> <li>● สังเกตอาการที่แผนกผู้ป่วยนอกและที่บ้าน</li> </ul>	8,021 (+404) 7,468 (+142) 2,290

<ul style="list-style-type: none"> <li>จำนวนผู้ป่วยยืนยัน (30 มี.ค.63)</li> <li>หายป่วยและแพทย์อนุญาตให้ออกจากโรงพยาบาล</li> <li>อยู่ระหว่างการรักษาพยาบาล</li> <li>เสียชีวิต</li> </ul>	<p>1,524</p> <p>127</p> <p>1,388</p> <p>9</p>
<ul style="list-style-type: none"> <li>ผู้ป่วยยืนยันที่มีอาการรุนแรง</li> </ul>	<p>23</p>

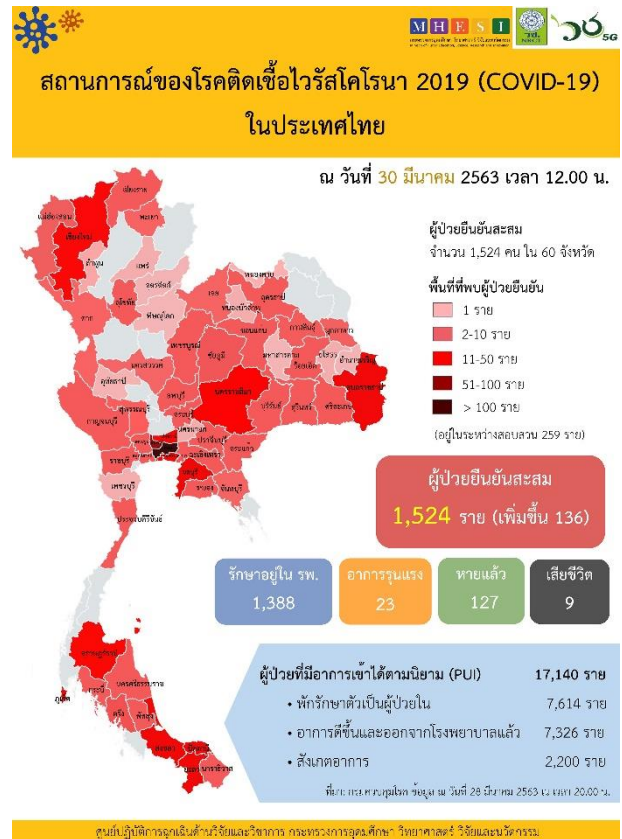
วันนี้มีผู้ป่วยกลับบ้านได้ 16 ราย และมีผู้ป่วยรายใหม่ 136 ราย แบ่งเป็น 3 กลุ่มดังนี้

**กลุ่มที่ 1** ผู้ป่วยที่มีประวัติสัมผัสกับผู้ป่วย หรือเกี่ยวข้องกับสถานที่ที่พบผู้ป่วยก่อนหน้านี้ จำนวน 71 ราย ได้แก่ กลุ่มสนามมวย 2 ราย กลุ่มสถานบันเทิง 10 ราย กลุ่มผู้สัมผัสกับผู้ป่วยที่มีรายงานมาแล้ว 59 ราย

**กลุ่มที่ 2** ผู้ป่วยรายใหม่ จำนวน 59 ราย เป็น กลุ่มที่เดินทางกลับจากพื้นที่เสี่ยงทั้งคนไทยและคนต่างชาติ 21 ราย กลุ่มผู้ทำงานอาศัย ในสถานที่แออัดต้องใกล้ชิดคนจำนวนมากหรือเกี่ยวข้องกับชาวต่างชาติ 15 ราย กลุ่มบุคลากรทางการแพทย์ 2 ราย กลุ่มที่ไปสถานที่แออัด 3 ราย กลุ่มที่เกี่ยวข้องกับขนส่งสาธารณะ 4 ราย และกลุ่มอื่นๆ ตามเกณฑ์เฝ้าระวัง เช่น ปอดอักเสบไม่ทราบสาเหตุ 14 ราย

**กลุ่มที่ 3** ผู้ที่ได้รับผลยืนยันทางห้องปฏิบัติการพบเชื้อแต่อยู่ระหว่างรอประวัติและสอบสวนโรค 6 ราย

ได้รับรายงานผู้ป่วยเสียชีวิต 2 ราย รายที่ 1 เป็นชายไทยอายุ 54 ปี มีประวัติเดินทางไปยังประเทศมาเลเซีย เข้ารับรักษาที่โรงพยาบาลยะลา รายที่ 2 เป็นหญิงไทย อายุ 56 ปี มีภาวะปอดอักเสบ เข้ารับรักษาที่โรงพยาบาลเอกชนแห่งหนึ่งในกรุงเทพมหานคร สำหรับผู้ป่วยอาการรุนแรงจำนวน 23 ราย อาการยังอยู่ในภาวะวิกฤต ต้องเฝ้าระวังใกล้ชิด



### ผลงานการคัดกรองผู้ป่วยสงสัยโรคติดเชื้อไวรัสโคโรนา 2019 ในจังหวัดประจวบคีรีขันธ์

#### 1.การคัดกรองผู้โดยสารด่านสนามบินหัวหิน อ.หัวหิน จ.ประจวบคีรีขันธ์

ตั้งแต่วันที่ 5 มกราคม-19 มีนาคม 2563 จำนวนผู้โดยสารทั้งสิ้น 4,832 คน เป็นชาวจีน 32 คน ญี่ปุ่น 2 คน เยอรมัน 1 คน อิตาลี 1 ไม่พบผู้มีอาการเข้านิยามการเฝ้าระวัง

#### 2.การคัดกรองผู้เดินทางเข้าประเทศที่จุดผ่อนปรนพิเศษชายแดนไทย-พม่า ช่องทางด่านสิงขร อ.เมือง จ.ประจวบคีรีขันธ์

ตั้งแต่วันที่ 1 กุมภาพันธ์ - 21 มีนาคม 2563 จำนวนคัดกรองสะสม เป็นชาวไทย 1,035 คน ชาวพม่า 6,685 คน รวม 7,720คน

#### 3.การคัดกรองท่าเรือบางสะพาน

ตั้งแต่วันที่ 31 มกราคม ถึงวันที่ 27 มีนาคม 2563 คัดกรองทั้งหมด 2,221 ราย ชาวจีน 181 ราย ฟิลิปปินส์ 42 ราย เวียดนาม 2 ราย, และ ไต้หวัน 1 ราย ไม่พบผู้เข้านิยามเฝ้าระวัง

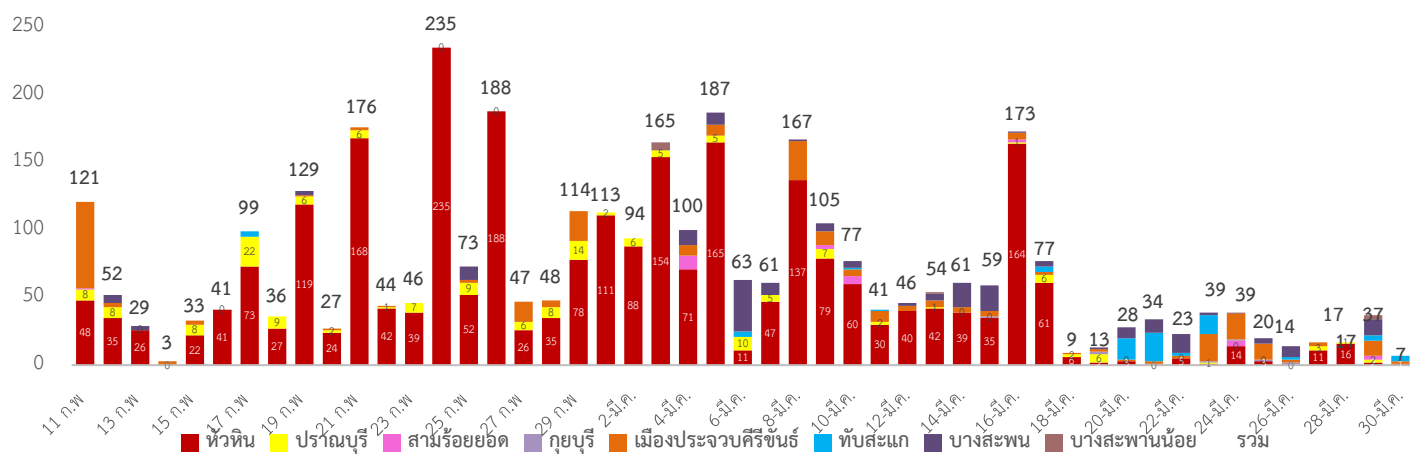
#### 4.จุดตรวจการควบคุมการแพร่ระบาดของโรคติดเชื้อไวรัสโคโรนา 2019

จุดที่ 1 อำเภอหัวหิน วันที่ 30 มีนาคม 2563 คัดกรอง 506 ราย สวมคัดกรองตั้งแต่วันที่ 28 – 30 มีนาคม 2563 คัดกรองทั้งหมด 983 ราย ไม่พบผู้มีอาการ

จุดที่ 2 อำเภอบางสะพานน้อย วันที่ 30 มีนาคม 2563 คัดกรอง 321 ราย สวมคัดกรองตั้งแต่วันที่ 26-30 มีนาคม 2563 คัดกรองทั้งหมด 2,384 ราย พบผู้มีอุณหภูมิเกิน 37.5 จำนวน 3 ราย

#### กิจกรรมการเฝ้าระวัง ค้นหาผู้ป่วยสงสัยโรคติดเชื้อไวรัสโคโรนา 2019 ในพื้นที่

จำนวนคัดกรองนักท่องเที่ยวต่างชาติจากพื้นที่ระบาศ ที่เดินทางเข้ามาพักในจังหวัดประจวบคีรีขันธ์ ตั้งแต่วันที่ 11 กุมภาพันธ์-30 มีนาคม 2563 จำนวน 3,500 ราย พบผู้มีอาการเข้าตามนิยาม 12 ราย (อำเภอหัวหิน 3 ราย, อำเภอสามร้อยยอด 3 ราย, อำเภอเมือง 5 ราย, อำเภอบางสะพานน้อย 1 ราย)



อำเภอ	ผู้เดินทางมาจากประเทศ เฝ้าฯรายใหม่				อยู่ระหว่างติดตามรายเก่า				อยู่ระหว่างติดตามทั้งหมด (ใหม่+เก่า)				จบการติดตาม				ผู้มีอาการ ตาม นิยามเฝ้า ระวัง
	แรงงาน ใน ไทย ใน เกาหลี ใต้	พื้นที่ เขต ติด โรค	พื้นที่ ระบาศ	รวม	แรงงาน ไทยใน เกาหลี ใต้	พื้นที่ เขตติด โรค	พื้นที่ ระบาศ	รวม	แรงงาน ไทยใน เกาหลี ใต้	พื้นที่ เขตติด โรค	พื้นที่ ระบาศ	รวม	แรงงาน ไทยใน เกาหลี ใต้	พื้นที่ เขตติด โรค	พื้นที่ ระบาศ	รวม	
หัวหิน			1	1		2	42	44	0	2	43	45	3	326	136	465	3
ปรามบุรี				0		1	10	11	0	1	10	11	0	13	10	23	0
สามร้อยยอด				0			7	7	0	0	7	7	0	13	4	17	3
กุยบุรี				0			8	8	0	0	8	8	0	2	2	4	0
เมือง			2	2			63	63	0	0	65	65	0	32	40	72	5
ทับสะแก			4	4			8	8	0	0	12	12	0	2	60	62	0
บางพาน				0			22	22	0	0	22	22	0	9	120	129	0
บางพานน้อย				0			4	4	0	0	4	4	0	0	1	1	1
รวม	0	0	7	7	0	3	164	167	0	3	171	174	3	397	373	773	12

ผลการคัดกรองผู้เดินทางกลับจาก กทม.และปริมณฑล ระหว่างวันที่ 6 – 30 มีนาคม 2563

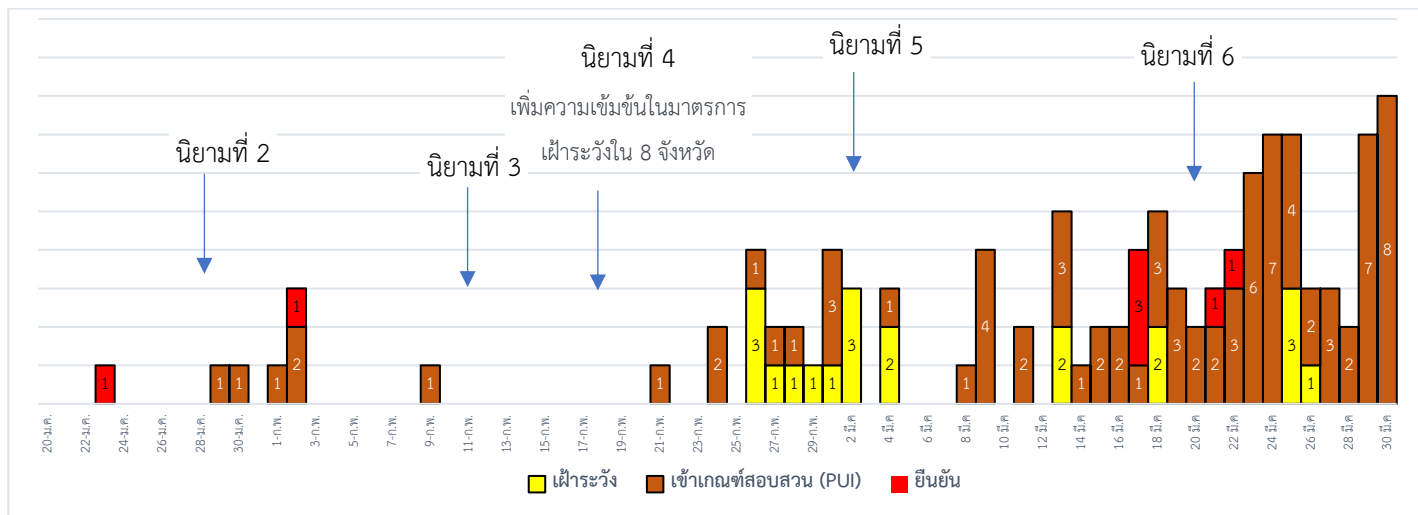
อำเภอ	ผู้เดินทางกลับจาก กทม.และปริมณฑล			
	รายใหม่	รายเก่า	รวม	จบการติดตาม
หัวหิน	0	310	310	184
ปราณบุรี	9	62	71	
สามร้อยยอด	48	236	284	
กุยบุรี	48	292	340	
เมือง	96	334	430	
ทับสะแก	112	350	462	
บางสะพาน	35	417	452	177 ไม่ได้มาจาก กทม
บางพานน้อย	16	307	323	9
รวม	364	2,308	2,672	370

ติดตามผู้เดินทางจากประเทศอินโดนีเซียและมาเลเซีย วันที่ 30 มีนาคม 2563

อำเภอ	ผู้เดินทางจากประเทศอินโดนีเซียและมาเลเซีย							
	อินโดนีเซีย	ติดตาม	ส่งตรวจ	ผลปกติ	มาเลเซีย	ติดตาม	ส่งตรวจ	ผลปกติ
หัวหิน								
ปราณบุรี								
สามร้อยยอด	3	3	3	3				
กุยบุรี								
เมือง	4	4	4	4	10	10	1	1
ทับสะแก					5	4		
บางสะพาน					7	7		
บางพานน้อย					4	3	1	1
รวม	7	7	7	7	26	24	2	2

หมายเหตุ : อยู่นอกพื้นที่ 2 ราย (อำเภอทับสะแก 1 ราย อยู่อำเภอหลังสวน จังหวัดชุมพร, อำเภอบางสะพานน้อย 1 ราย อยู่อำเภอปัตตานี)

# จำนวนผู้ป่วยเฝ้าระวัง เข้าเกณฑ์สอบสวน (PUI) และ ผู้ป่วยยืนยันโรคติดเชื้อไวรัสโคโรนา 2019 จังหวัดประจวบคีรีขันธ์



การรับแจ้งผู้ป่วยที่ต้องเฝ้าระวัง ประจำวันที่ 30 มีนาคม 2563 จำนวน 8 ราย

## อำเภอหัวหิน 1 ราย

เพศชาย อายุ 28 ปี สัญชาติไทย ซ้อมบอลที่สนามเดียวกันกับทีมฟุตบอลชนาธิก อากาศ ใช้ 38 ไอ มีน้ำมูก ปวดศีรษะ เจ็บคอ ปวดเมื่อยกล้ามเนื้อ **รอผลตรวจ**

## อำเภอเมือง 1 ราย

เพศหญิง อายุ 64 ปี สัญชาติไทย ไม่มีประวัติเดินทางไปต่างประเทศและสัมผัสชาวต่างชาติ ผล x-ray ปอดผิดปกติ อากาศ ใช้ 38.6 หายใจเหนื่อย **ผลไม่พบเชื้อ**

## อำเภอทับสะแก 3 ราย

รายที่ 1 เพศหญิง อายุ 22 ปี สัญชาติไทย ฝึกงานในโรงแรมแห่งหนึ่งในกรุงเทพมหานคร สัมผัสชาวต่างชาติ อากาศ ไอ นานๆครั้ง **ผลไม่พบเชื้อ**

รายที่ 2 เพศหญิง อายุ 20 ปี สัญชาติไทย พนักงานเสิร์ฟอาหารรีสอร์ทแห่งหนึ่ง สัมผัสชาวต่างชาติ อากาศ ปวดกล้ามเนื้อ มีเสมหะ หายใจลำบาก **รอผลตรวจ**

รายที่ 3 เพศหญิง อายุ 40 ปี สัญชาติไทย รับประทานอาหารเย็นร่วมกับพี่ชายสามี พี่ชายสามีสัมผัสผู้ป่วยยืนยัน COVID-19 อากาศ ใช้ 37.7 ไอ เจ็บคอ มีน้ำมูก หายใจลำบาก **รอผลตรวจ**

## อำเภอกุยบุรี 2 ราย

รายที่ 1 เพศหญิง อายุ 32 ปี สัญชาติไทย ผล x-ray Infiltration

รายที่ 1 เพศหญิง อายุ 32 ปี สัญชาติไทย ผล x-ray ปกติ

ทั้ง 2 ราย มีอาชีพเป็นพนักงานดูแลผู้โดยสารที่เรือสำราญที่ประเทศอังกฤษ สัมผัสกับเพื่อนร่วมงานที่เดินทางกลับมาเที่ยวบินเดียวกัน ภายหลังตรวจพบเชื้อ COVID-19 **ผลไม่พบเชื้อ** ทั้ง 2 ราย

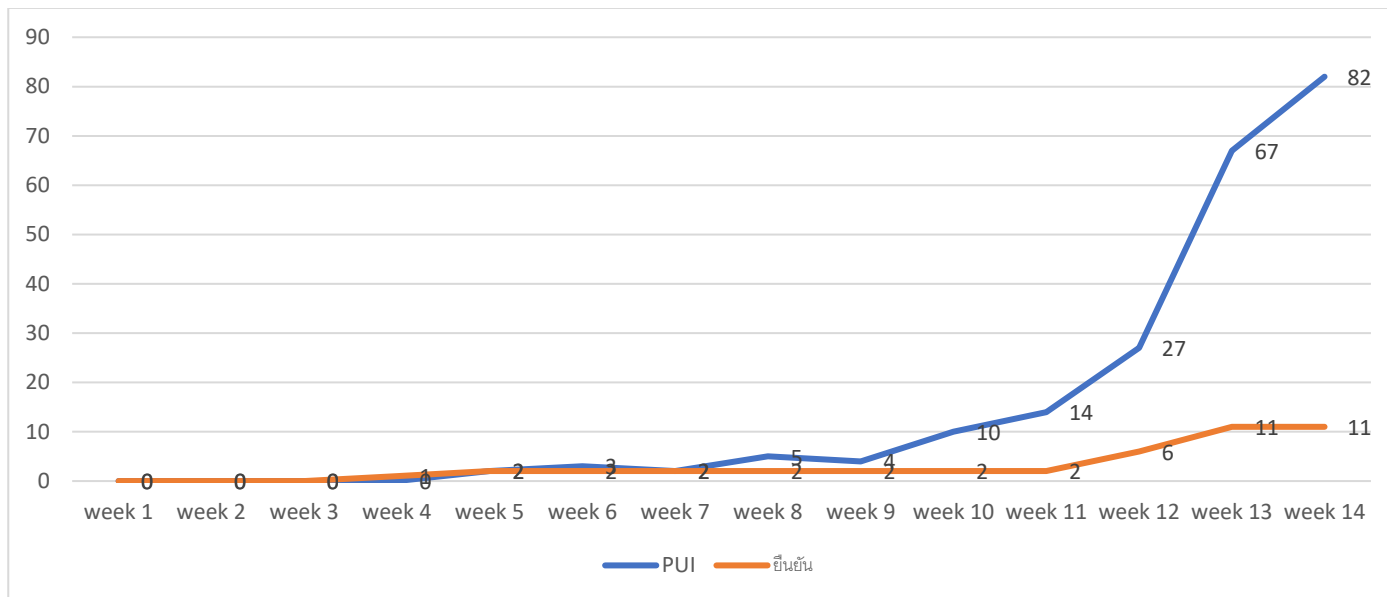
## อำเภอบางสะพานน้อย 1 ราย

เพศหญิง อายุ 26 ปี สัญชาติไทย เดินทางไปกรุงเทพมหานครแถวพระราม 9 เอกชัย บางบอน อากาศ ใช้ 38 **รอผล**

**ตรวจ**



จำนวนผู้ป่วย เข้าเกณฑ์สอบสวน (PUI) และ ผู้ป่วยยืนยันโรคติดเชื้อไวรัสโคโรนา 2019 สะสม



สรุปจำนวนผู้ป่วยสงสัย/ยืนยันโรคติดเชื้อไวรัสโคโรนา 2019 ในจังหวัดประจวบคีรีขันธ์ ข้อมูลถึงวันที่ 30 มีนาคม 2563

ผู้ป่วยยืนยันพบเชื้อ		รักษาอยู่	อาการรุนแรง	รักษาหาย/ออกจาก รพ.	
รายใหม่	สะสม	9 (มีอาการ 6 ไม่มีอาการ 3) รพ.รัฐ 6 รพ.เอกชน 1 Refer 2	0	2	
0	11				
ผู้ป่วยเข้าเกณฑ์สอบสวนโรค		ไม่พบเชื้อ	รอผลห้องปฏิบัติการ	รักษาอยู่	ออกจาก รพ.
รายใหม่	สะสม	78	4	19	63
8	82				

มาตรการภายในจังหวัดประจวบคีรีขันธ์

1. ทุกโรงพยาบาล/โรงพยาบาลส่งเสริมสุขภาพตำบล จัดทำป้ายคัดกรองไว้ที่ OPD/ ER ทั้งในเวลาและนอกเวลา
2. ทุกโรงพยาบาลกำหนดเส้นทางเคลื่อนย้ายผู้ป่วยที่เข้าเกณฑ์สอบสวนโรคและจัดการเคลื่อนย้ายผู้ป่วย
3. กำหนดห้องแยกผู้ป่วย (ห้องพิเศษ) และเตรียม Cohort Ward
4. กำหนดทีมงาน/ ฝึกซ้อมการใส่ชุด PPE และการทำลายเชื้อ
  - ทีมแพทย์รักษา                      - ทีมพยาบาล
  - ทีม Lab                                      - ทีมสอบสวนโรค
  - ทีมทำความสะอาด                      - ทีม IC ที่คอยกำกับ

5. จัดเตรียมยา เวชภัณฑ์ และทรัพยากร ให้เหมาะสมและเพียงพอ
6. หากพบผู้ที่เข้าเกณฑ์การสอบสวนโรคให้รักษาไว้ที่ รพ.นั้นๆ
7. ถ้าผู้ป่วย มีอาการหนักขึ้น ให้ส่งต่อตามระบบเดิม โดยต้องรับรักษากันในจังหวัด ถ้าจะออกนอกจังหวัดจะอยู่ในความรับผิดชอบของ เขตสุขภาพที่ 5/ กระทรวงสาธารณสุข
8. สำนักงานสาธารณสุขจังหวัดประจวบคีรีขันธ์ พัฒนาคัดทีม CDCU การใช้ PPE, การทำลายเชื้อ, การสอบสวน, เก็บตัวอย่าง
9. ประชาสัมพันธ์เชิงรุกและการให้ข้อมูลแก่สาธารณะ
  - ให้ประชาชนมีการสวมใส่หน้ากากอนามัยชนิดกระดาษหรือผ้า ในกรณีเข้าไปที่มีคนจำนวนมาก ได้แก่ ตลาด ห้างสรรพสินค้า โรงภาพยนตร์ โรงพยาบาล รถตู้ รถแท็กซี่ เครื่องบิน เป็นต้น
  - การกำจัดหน้ากากอนามัย สำหรับประชาชนให้ใส่ในถุงพลาสติกมัดปากถุงให้แน่นแล้วนำไปให้รพ.สต.ในพื้นที่กำจัดที่เตาเผาขยะติดเชื้อ สำหรับหน่วยงาน ให้มีถังขยะติดเชื้อเพื่อทิ้งหน้ากากอนามัยที่ใช้แล้ว
  - ล้างมือด้วยสบู่บ่อยๆหรือ 70% แอลกอฮอล์แฮนด์เจล
  - กินร้อน ช้อนกลาง ใช้ของใช้ส่วนตัว ไม่ใช้ร่วมกับคนอื่น รวมทั้งคนในบ้านด้วยกัน
  - จัดทำและให้ข้อมูลวิทยุ, สื่อสาธารณะต่างๆ ตามระบบการสื่อสารของกระทรวงสาธารณสุข

ทีมตระหนักรู้สถานการณ์จังหวัดประจวบคีรีขันธ์