



# ศูนย์ปฏิบัติการภาวะฉุกเฉินด้านการแพทย์และสาธารณสุข สำนักงานสาธารณสุขจังหวัดประจวบคีรีขันธ์ กรณี โรคติดเชื้อไวรัสโคโรนา 2019

ฉบับที่ 79 EOC ครั้งที่ 65 ประจำวันที่ 1 เมษายน 2563 เวลา 09.00 น.

สถานการณ์ต่างประเทศ พบผู้ป่วยยืนยัน ใน 202 ประเทศ/

ดินแดน/2 เรือสำราญ ประเทศ ดินแดนพบใหม่ 2 แห่ง ได้แก่

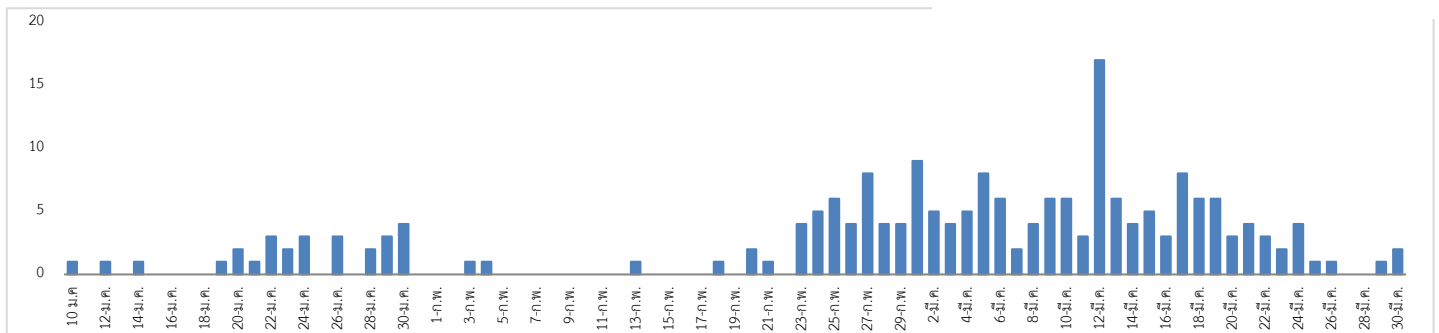
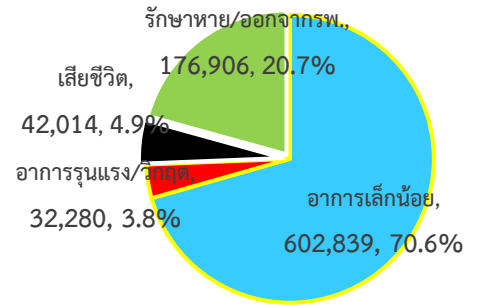
**บรูไน เซียร์ราลีโอน**

พบผู้ป่วยทั่วโลก 854,039 ราย เสียชีวิต 42,014 ราย อัตราป่วยตายร้อยละ 4.9

รักษาหาย/ออกจาก รพ. 176,906 ราย ร้อยละ 20.7

ผู้ป่วยที่กำลังรักษา อาการเล็กน้อย 70.6 อาการรุนแรง/วิกฤติ ร้อยละ 3.8

แผนภูมิแสดงจำนวนประเทศใหม่ที่มีผู้ป่วยครั้งแรก รายวัน



ลำดับประเทศ ที่พบโรคติดเชื้อไวรัสโคโรนา 2019 สูงสุด ดังนี้

ประเทศ/อื่นๆ	รวมป่วย	ป่วยใหม่	รวมเสียชีวิต	%	เสียชีวิตใหม่	รักษาหาย	%	อาการรุนแรง	หมายเหตุ
สหรัฐอเมริกา	185,270	21,482	3,780	2.04	639	6,347	3.43	3,981	พบผู้เสียชีวิตนอกประเทศ
อิตาลี	105,792	4,053	12,428	11.75	837	15,729	14.87	4,023	จีน 130 ประเทศ จำนวน
สเปน	95,923	7,967	8,464	8.82	748	19,259	20.08	5,607	38,709 ราย
จีน	81,518	79	3,305	4.05	5	76,052	93.29	528	ประเทศที่มีผู้เสียชีวิตเกิน
เยอรมัน	71,690	4,805	774	1.08	129	16,100	22.46	2,675	100 ราย ได้แก่ อิตาลี
ฝรั่งเศส	52,128	7,578	3,523	6.76	499	9,444	18.12	5,565	12,428 สเปน 8,464
อิหร่าน	44,605	3,110	2,898	6.50	141	14,656	32.86	3,703	สหรัฐอเมริกา 3,780
สหราชอาณาจักร	25,150	3,009	1,789	7.11	381	135	0.54	163	ฝรั่งเศส 3,523 อิหร่าน
สวีเดน	16,605	683	433	2.61	74	1,823	10.98	301	2,898 สหราชอาณาจักร
ตุรกี	13,531	2,704	214	1.58	46	243	1.80	622	1,789 เนเธอร์แลนด์ 1,039
เบลเยียม	12,775	876	705	5.52	192	1,696	13.28	1,021	เยอรมัน 774 เบลเยียม 513
เนเธอร์แลนด์	12,595	845	1,039	8.25	175	250	1.98	1,053	สวีเดน 433 ตุรกี
ออสเตรเลีย	10,180	562	128	1.26	20	1,095	10.76	198	214 บราซิล 201 สวีเดน
เกาหลีใต้	9,786	125	162	1.66	4	5,408	55.26	55	180 เกาหลีใต้ 162
แคนาดา	8,505	1,057	101	1.19	12	1,162	13.66	120	โปรตุเกส 160 อินโดนีเซีย

โปรตุเกส	7,443	1035	160	2.15	20	43	0.58	188	136 ออสเตรีย 128 แคนนาดา 101 ประเทศ/พื้นที่พบผู้เสียชีวิตใหม่ ได้แก่ พม่า แทนซาเนีย มายอต เบลารุส โอมาน ■ พื้นที่ประกาศเขตติดโรค ■ พื้นที่ระบาดต่อเนื่อง
บราซิล	5,717	1087	201	3.52	38	127	2.22	296	
อิสราเอล	5,358	663	20	0.37	4	224	4.18	94	
นอร์เวย์	4,641	196	39	0.84	7	13	0.28	97	
ออสเตรเลีย	4,561	101	19	0.42		337	7.39	28	
สวีเดน	4,435	407	180	4.06	34	16	0.36	358	
35. ไทย	1651	127	10	0.61	1	342	20.71	23	

**เขตติดโรคติดต่ออันตราย** เมื่อเดินทางมาถึงประเทศไทย ต้องกักกันตัวอยู่ในที่พำนัก เป็นเวลา 14 วัน ห้ามออกจากสถานที่เด็ดขาด (ตามประกาศกระทรวงสาธารณสุขวันที่ 5 มีนาคม 2563)

1.สาธารณรัฐประชาชนจีน (รวมถึงเขตบริหารพิเศษมาเก๊า และ เขตบริหารพิเศษฮ่องกง)  
2.เกาหลีใต้ 3.สาธารณรัฐอิตาลี 4.สาธารณรัฐอิสลามอิหร่าน

**พื้นที่ที่มีการระบาดอย่างต่อเนื่อง หรือพื้นที่พบผู้ป่วยตามรายงานขององค์การอนามัยโลก ต้องถูกคุมไว้สังเกตอาการ 14 วัน**  
รวมทั้งสิ้น 29 ประเทศ (ข้อมูล ณ วันที่ 22 มีนาคม 2563 เวลา 09.00 น.)

**ทวีปยุโรป**  
1.เยอรมัน 2.ฝรั่งเศส 3.สเปน 4.สวิสเซอร์แลนด์ 5.นอร์เวย์ 6.เดนมาร์ก 7.เนเธอร์แลนด์ 8.สวีเดน 9.อังกฤษ 10.ออสเตรีย  
11.เบลเยียม 12.เกาะไอร์แลนด์ 13.ฟินแลนด์ 14.ลักเซมเบิร์ก 15.โปแลนด์ 16.กรีซ 17.โปรตุเกส 18.เช็กเกีย

**ทวีปอเมริกาเหนือ**  
1.สหรัฐอเมริกา 2.แคนาดา

**ทวีปอเมริกาใต้**  
1.ชิลี 2.เอกวาดอร์ 3.บราซิล

**ทวีปเอเชีย**  
1.ญี่ปุ่น (บางเมือง) 2.ปากีสถาน 3.ตุรกี 4.อิสราเอล 5.มาเลเซีย

**ทวีปโอเชียเนีย**  
1.ออสเตรเลีย

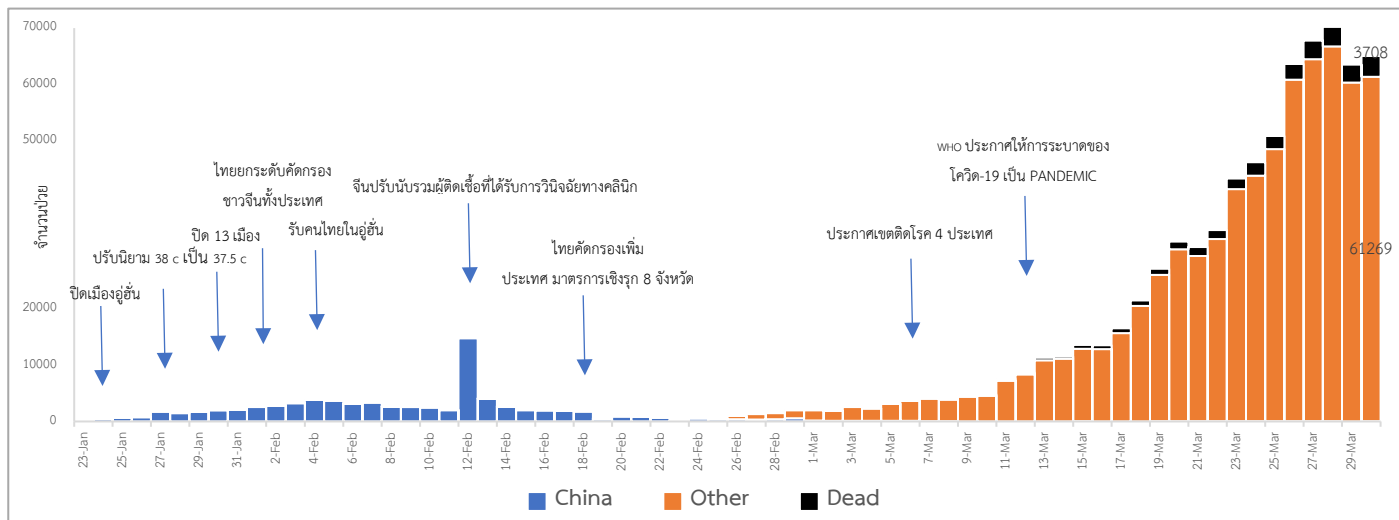
**พื้นที่ตัดออกจากการเฝ้าระวัง ใต้หวัน สิงคโปร์**



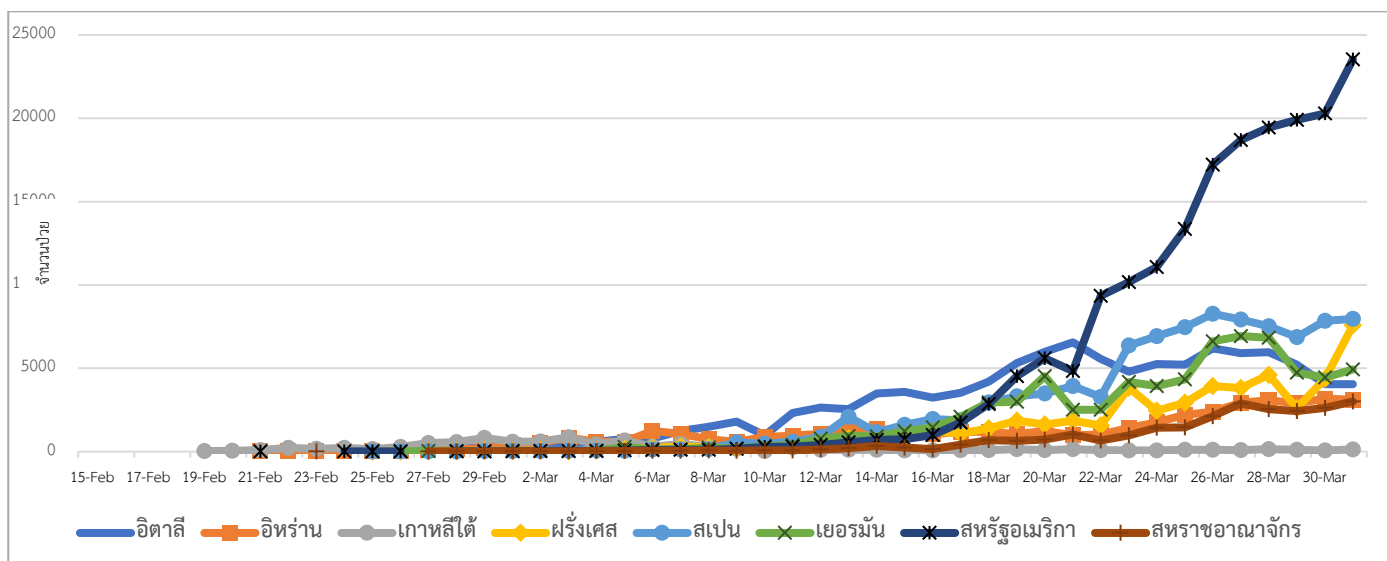
ภาพที่ 1 รายชื่อเมืองประเทศญี่ปุ่นที่ควรหลีกเลี่ยงการเข้าไปในสถานพินแอด

รายชื่อเมือง	
Hokkaido	โฮไกโด
Tokyo	โตเกียว
Aichi	ไอจิ
Wakayama	วากายามะ
Kanagawa	คานางาวะ
Chiba	ชิบะ
Okinawa	โอกินาวา
Kyoto	เกียวโต
Osaka	โอซากา

## แนวโน้มจำนวนผู้ป่วย ผู้เสียชีวิตโรคติดเชื้อรายใหม่ ไวรัสโคโรนา 2019 ประเทศจีน และ นอกประเทศจีน



## แนวโน้มจำนวนผู้ป่วยใหม่รายวัน โรคติดเชื้อไวรัสโคโรนา 2019 นอกประเทศจีน



### ประเด็นข่าวที่น่าสนใจ ณ วันที่ 31 มีนาคม 2563

**องค์การอนามัยโลก :** ผู้เชี่ยวชาญระดับอาวุโสจากองค์การอนามัยโลก (ดับเบิลยูเอชโอ) เปิดเผยว่า เมื่อพิจารณาจำนวนผู้ป่วยรายใหม่ที่เกิดเชื้อจากไวรัสโคโรนาสายพันธุ์ใหม่ (โควิด-19) ที่สูงขึ้น หลังจากที่ได้มีการใช้มาตรการล็อกดาวน์ที่เข้มข้นแล้ว กลุ่มประเทศยุโรป โดยเฉพาะประเทศที่ได้รับผลกระทบมากที่สุด เช่น อิตาลี และ สเปน เริ่มมีแนวโน้มการแพร่ระบาดของโควิด-19 ที่ทรงตัว ข้อมูล ระบุว่า ในช่วง 24 ชั่วโมง จนถึงเช้าวันจันทร์ที่ 30 มี.ค. ยุโรปมีรายงานผู้ติดเชื้อรายใหม่ 31,726 ราย ซึ่งนับเป็นอัตราการเพิ่มขึ้นที่ต่ำที่สุดนับตั้งแต่วันศุกร์ที่ผ่านมา ขณะเดียวกัน อิตาลีและสเปนก็ได้รายงานจำนวนผู้ติดเชื้อโควิด-19 ที่ต่ำที่สุดในรอบ 24 ชั่วโมง นับตั้งแต่วันพุธที่แล้ว นายไมเคิล ไรอัน ผู้อำนวยการโครงการฉุกเฉินด้านสาธารณสุขของดับเบิลยูเอชโอ ระบุว่า ควรจะเริ่มเห็นอัตราผู้ป่วยติดเชื้อที่เริ่มทรงตัว เพราะจำนวนของผู้ป่วยปัจจุบันเป็นผลมาจากการสัมผัสเชื้อเมื่อ 2 สัปดาห์ก่อน นายไรอัน กล่าวว่า จำนวนของผู้ติดเชื้อโควิด-19 เริ่มลดลงในบางประเทศ นั้นหมายความว่า มีคนที่สัมผัสกับผู้ติดเชื้อน้อยลงจากช่วง 2 สัปดาห์ก่อน ผู้คนในยุโรปมีความเสี่ยงติดเชื้อน้อยลง เพราะรักษาระยะห่างระหว่างกัน

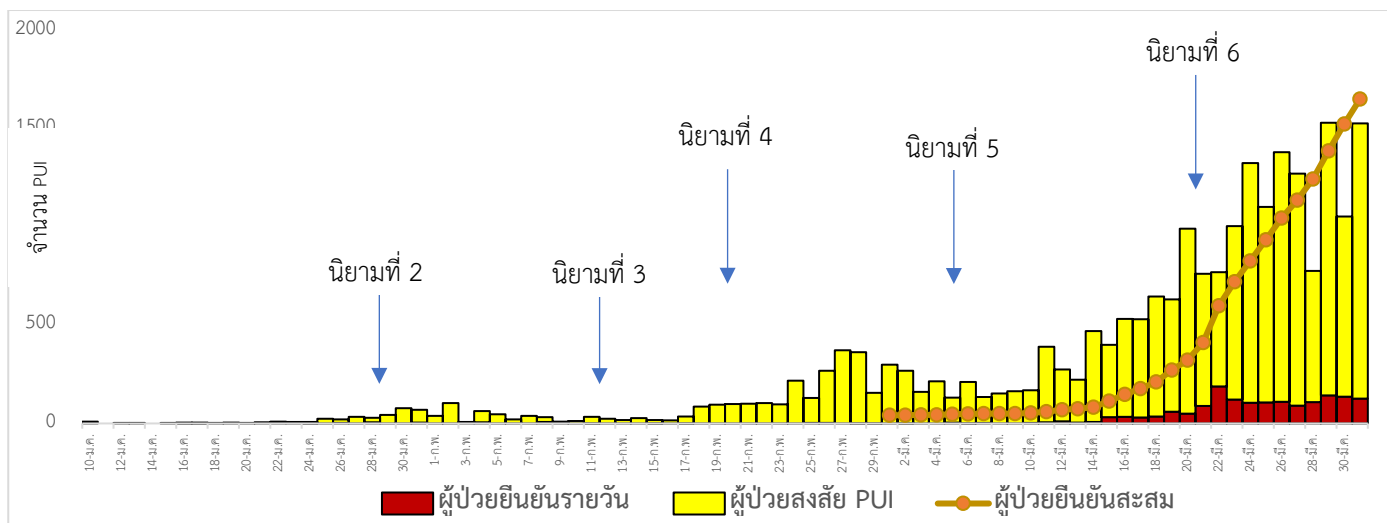
**อินโดนีเซีย :** สาธารณรัฐอินโดนีเซีย เตรียมมาตรการเพื่อควบคุมการเคลื่อนไหวของประชากรกว่า 270 ล้านคน ซึ่งในช่วงไม่กี่สัปดาห์ที่ผ่านมา คนงานหลายพันคนเดินทางออกจากเมืองหลวงจาการ์ตาซึ่งเป็นศูนย์กลางของการแพร่ระบาดทำให้เกิดความ

กังวลว่าการติดเชื้อจะแพร่กระจายไปทั่วหมู่เกาะ พร้อมทั้งสั่งห้ามไม่ให้มีการเดินทางเข้าประเทศเป็นการชั่วคราวเพื่อควบคุมการแพร่กระจายของโคโรนาไวรัส 2019

**ไทย:** เมื่อวันที่ 31 มี.ค. 63 องค์การเภสัชกรรม (อภ.) รายงานว่า ได้รับยาฟาวิพิราเวียร์ (Favipiravir) หรือยาอะวีแกน (Avigan) ที่จัดซื้อจากประเทศญี่ปุ่นจำนวน 40,000 เม็ด เรียบร้อยแล้ว และได้จัดส่งให้กรมการแพทย์ โดยโรงพยาบาลราชวิถี จำนวน 18,000 เม็ด สำหรับกระจายให้กับโรงพยาบาลในเขตกรุงเทพและปริมณฑล และส่งให้กับเขตสุขภาพ ทั้ง 12 เขต สำหรับจัดสรรกระจายให้กับโรงพยาบาลศูนย์ ซึ่งเป็นโรงพยาบาลในส่วนภูมิภาค จำนวน 18,000 เม็ด นอกจากนี้ ได้สำรองสำหรับกรณีจำเป็นเร่งด่วนอีกจำนวน 4,000 เม็ด ทั้งนี้ คาดว่าภายในวันที่ 3 เม.ย. 63 จะมีการจัดส่งยาดังกล่าวเข้าจากประเทศจีนเพิ่มอีกจำนวน 100,000 เม็ด และภายในเดือนเมษายนจะมีการส่งมอบจากญี่ปุ่นเพิ่มอีก 200,000 เม็ด อีกทั้งองค์การเภสัชกรรมยังได้ทำการสั่งซื้อเพื่อสำรองเพิ่มขึ้นอีกอย่างต่อเนื่อง

- กรมราชทัณฑ์งดให้ญาติเยี่ยมผู้ต้องขังถึง 30 เม.ย. กรมราชทัณฑ์ประกาศขยายเวลางดเยี่ยมญาติต่อไปจนถึงวันที่ 30 เมษายนนี้ เพื่อเป็นการป้องกันโรคระบาดเข้ามาภายในเรือนจำ โดยก่อนหน้านี้ กรมราชทัณฑ์ได้ประกาศให้เรือนจำทุกแห่งงดการเยี่ยมญาติตั้งแต่วันที่ 18 - 31 มีนาคม เนื่องจากเรือนจำเป็นพื้นที่ที่มีความละเอียดอ่อนและเสี่ยงต่อการแพร่ระบาดของโรค เพราะมีผู้ต้องขังอยู่กันอย่างหนาแน่นและแออัด หากเกิดโรคระบาดเข้าไปในเรือนจำแล้วจะควบคุมได้ยาก
- การรถไฟแห่งประเทศไทย ประกาศงดให้บริการเชิงพาณิชย์ 22 ขบวน ประกอบด้วย สายเหนือ 6 ขบวน สายตะวันออกเฉียงเหนือ 6 ขบวน และสายใต้ 10 ขบวน ตั้งแต่วันที่ 1 เมษายนนี้ เป็นต้นไป เพื่อป้องกันการแพร่ระบาดของโรคติดเชื้อไวรัสโคโรนา 2019 หรือจนกว่าสถานการณ์จะคลี่คลาย โดยผู้โดยสารสามารถขอรับคืนเงินค่าตั๋วได้เต็มจำนวน

**สถานการณ์การคัดกรองผู้ป่วยสงสัยโรคติดเชื้อไวรัสโคโรนา 2019 ในประเทศไทย ตามอาการ**



วันที่ 31 มีนาคม 2563 ณ เวลา 18.00 น. พบผู้ป่วยที่มีอาการตามนิยามเฝ้าระวังโรครายใหม่ จำนวน 1,401 ราย ดังตาราง

สถานการณ์	ผู้ป่วย PUI สะสม
จำนวนผู้ป่วยที่มีอาการเข้าได้ตามนิยาม	20,097
• คัดกรองพบที่สนามบิน	488
• คัดกรองที่ทำเรือ	2
• เข้ารับการรักษาที่โรงพยาบาลด้วยตนเอง (รพ.เอกชน 7,125 ราย รพ.รัฐ 12,394 ราย)	19,519
• รับแจ้งจากโรงแรม ศูนย์เอร์วานน์ มหาวิทยาลัยและมัคคุเทศก์และอู่ตะเภา	88

จำนวนผู้ป่วยที่มีอาการเข้าได้ตามนิยาม	20,097
<ul style="list-style-type: none"> <li>● แพทย์รักษาตัวเป็นผู้ป่วยใน (รพ. เอกชน 3,808 ราย รพ.รัฐ 5,278 ราย)</li> <li>● อาการดีขึ้นและออกจากโรงพยาบาลแล้ว</li> <li>● สังเกตอาการที่แผนกผู้ป่วยนอกและที่บ้าน</li> </ul>	<p>9,086</p> <p>8,306</p> <p>2,705</p>
<ul style="list-style-type: none"> <li>● จำนวนผู้ป่วยยืนยัน <ul style="list-style-type: none"> <li>หายป่วยและแพทย์อนุญาตให้ออกจากโรงพยาบาล</li> <li>อยู่ระหว่างการรักษาพยาบาล</li> <li>เสียชีวิต</li> </ul> </li> <li>● ผู้ป่วยยืนยันที่มีอาการรุนแรง</li> </ul>	<p>1,651</p> <p>416</p> <p>1,225</p> <p>10</p> <p>23</p>

สำหรับประเทศไทยล่าสุดมีผู้ป่วยยืนยันใหม่ 127 ราย รวมผู้ป่วยสะสม 1,651 ราย และเสียชีวิตเพิ่ม 1 ราย รวมเสียชีวิตจากโควิด-19 รวม 10 ราย โดยผู้เสียชีวิตรายใหม่เป็นชายอายุ 48 ปี เป็นนักดนตรี มีประวัติเบาหวาน มะเร็ง เริ่มป่วยเมื่อวันที่ 20 มี.ค 2563 ด้วยอาการไอ มีไข้ กลับจากกรุงเทพฯ ไปต่างจังหวัดและมีอาการหอบมากขึ้น จึงไป รพ.อำเภอในจังหวัดอีสาน และส่งต่อไปรักษาใน รพ.ประจำจังหวัดในอีสาน พบมีปอดอักเสบ และอาการรุนแรงขึ้น ระบบหายใจล้มเหลว และติดเชื้อในกระแสเลือด เสียชีวิต

ผู้ป่วยรายใหม่ 127 ราย แบ่งออกเป็น 3 กลุ่ม ดังนี้

**กลุ่มที่ 1** ผู้ป่วยที่มีประวัติสัมผัสกับผู้ป่วยยืนยัน หรือเกี่ยวข้องกับสถานที่ที่พบผู้ป่วยก่อนหน้านี้ 62 ราย แบ่งเป็น สนามมวย 4 ราย, สถานบันเทิง 11 ราย และกลุ่มสัมผัสใกล้ชิดกับผู้ป่วยยืนยัน 47 ราย

**กลุ่มที่ 2** ผู้ป่วยอื่นๆ จำนวน 49 ราย แบ่งเป็น คนไทยเดินทางกลับจากต่างประเทศ 17 ราย, คนต่างชาติเดินทางกลับจากต่างประเทศ 6 ราย, อาชีพเสี่ยง เช่น ทำงานในสถานที่แออัด หรือใกล้ชิดต่างชาติ 9 ราย บุคลากรทางการแพทย์ 3 ราย, ไปสถานที่ชุมชน เช่น ตลาดนัด สถานที่ท่องเที่ยว สถานที่ราชการ จำนวน 6 ราย และอื่นๆ อีก 8 ราย

**กลุ่มที่ 3** พบเชื้อแต่รอสอบสวนโรคเพิ่ม 16 ราย

สำหรับผู้ป่วย 127 รายที่เพิ่มขึ้นใหม่ พบว่า ยังกระจุกตัวในกรุงเทพฯ และปริมณฑล โดยรายใหม่พบมากที่สุดกรุงเทพฯ ถึง 74 ราย รองลงมานนทบุรี ภูเก็ต ยะลา รวม 6 ราย ขณะนี้นครปฐม 3 ราย นอกนั้นเป็นปทุมธานี สมุทรสาคร ศรีสะเกษ อุตรดิตถ์ ชลบุรี สงขลา เชียงใหม่ ฯลฯ

จากข้อมูลพบว่ากลุ่มอายุยังคงพบมากในวัยทำงาน ซึ่งพบว่า อายุ 20-29 ปี โดยหญิงจะมากกว่าชาย แต่ถ้าอายุ 30-39 ปีจะพบชายมากกว่าหญิง ทั้งนี้ พบว่าอายุเฉลี่ยที่ป่วยคือ อายุ 39 ปี และอายุน้อยสุดพบ 6 ปี นอกจากนี้ที่ต้องย้ำคือ สถานบันเทิง ตัวเลขยังทรงๆ ซึ่งยังต้องตามสอบสวนว่า เพราะอะไรถึงยังพบต่อเนื่อง ขณะนี้จึงขอยกเว้นไม่ให้มีการสังสรรค์ใดๆ ทั้งสิ้น

### ผลงานการคัดกรองผู้ป่วยสงสัยโรคติดเชื้อไวรัสโคโรนา 2019 ในจังหวัดประจวบคีรีขันธ์

#### 1.การคัดกรองผู้โดยสารด่านสนามบินหัวหิน อ.หัวหิน จ.ประจวบคีรีขันธ์

ตั้งแต่วันที่ 5 มกราคม-19 มีนาคม 2563 จำนวนผู้โดยสารทั้งสิ้น 4,832 คน เป็นชาวจีน 32 คน ญี่ปุ่น 2 คน เยอรมัน 1 คน อิตาลี 1 ไม่พบผู้มีอาการเข้านิยามการเฝ้าระวัง

#### 2.การคัดกรองผู้เดินทางเข้าประเทศที่จุดผ่อนปรนพิเศษชายแดนไทย-พม่า ช่องทางด่านสิงขร อ.เมือง จ.ประจวบคีรีขันธ์

ตั้งแต่วันที่ 1 กุมภาพันธ์ - 21 มีนาคม 2563 จำนวนคัดกรองสะสม เป็นชาวไทย 1,035 คน ชาวพม่า 6,685 คน รวม 7,720คน

### 3.การคัดกรองท่าเรือบางสะพาน

ตั้งแต่วันที่ 31 มกราคม ถึงวันที่ 27 มีนาคม 2563 คัดกรองทั้งหมด 2,221 ราย ชาวจีน 181 ราย ฟิลิปปินส์ 42 ราย เวียดนาม 2 ราย, และ ไต้หวัน 1 ราย ไม่พบผู้เข้านิยามเฝ้าระวัง

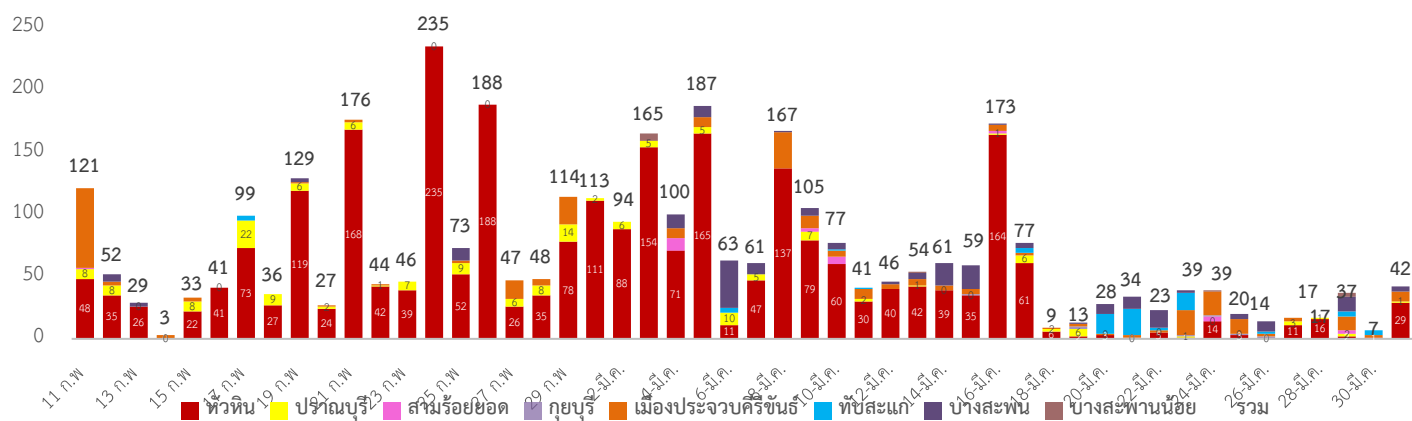
### 4.จุดตรวจการควบคุมการแพร่ระบาดของโรคติดเชื้อไวรัสโคโรนา 2019

จุดที่ 1 อำเภอหัวหิน วันที่ 31 มีนาคม 2563 คัดกรอง 226 ราย สะสมคัดกรองตั้งแต่วันที่ 28 – 31 มีนาคม 2563 คัดกรองทั้งหมด 1,209 ราย ไม่พบผู้มีอาการ

จุดที่ 2 อำเภอบางสะพานน้อย วันที่ 31 มีนาคม 2563 คัดกรอง 296 ราย สะสมคัดกรองตั้งแต่วันที่ 26-31 มีนาคม 2563 คัดกรองทั้งหมด 2,680 ราย พบผู้มีอุณหภูมิเกิน 37.5 จำนวน 3 ราย

### กิจกรรมการเฝ้าระวัง ค้นหาผู้ป่วยสงสัยโรคติดเชื้อไวรัสโคโรนา 2019 ในพื้นที่

จำนวนคัดกรองนักท่องเที่ยวต่างชาติจากพื้นที่ระบาด ที่เดินทางเข้ามาพักในจังหวัดประจวบคีรีขันธ์ ตั้งแต่วันที่ 11 กุมภาพันธ์-31 มีนาคม 2563 จำนวน 3,542 ราย พบผู้มีอาการเข้าตามนิยาม 12 ราย (อำเภอหัวหิน 3 ราย, อำเภอสามร้อยยอด 3 ราย, อำเภอเมือง 5 ราย, อำเภอบางสะพานน้อย 1 ราย)



	ผู้เดินทางมาจากประเทศ เฝ้ารายใหม่				อยู่ระหว่างติดตามรายเก่า				อยู่ระหว่างติดตามทั้งหมด (ใหม่+เก่า)				จบการติดตาม				ผู้มีอาการ ตาม นิยามเฝ้า ระวัง
	แรงงาน ไทยใน เกาหลี ใต้	พื้นที่ เขต ติด โรค	พื้นที่ ระบา ด	รวม	แรงงาน ไทยใน เกาหลี ใต้	พื้นที่ เขตติด โรค	พื้นที่ ระบา ด	รวม	แรงงาน ไทยใน เกาหลี ใต้	พื้นที่ เขตติด โรค	พื้นที่ ระบา ด	รวม	แรงงาน ไทยใน เกาหลี ใต้	พื้นที่ เขตติด โรค	พื้นที่ ระบา ด	รวม	
หัวหิน	4	4	21	29	1	1	23	25	5	5	44	54	3	326	156	485	3
ปราณบุรี			1	1		1	10	11	0	1	11	12	0	13	10	23	0
สามร้อยยอด				0			7	7	0	0	7	7	0	13	4	17	3
กุยบุรี				0			7	7	0	0	7	7	0	2	3	5	0
เมือง		1	7	8			61	61	0	1	68	69	0	32	44	76	5
ทับสะแก			0	0			9	9	0	0	9	9	0	2	63	65	0
บางพาน			4	4			17	17	0	0	21	21	0	9	125	134	0
บางพานน้อย			0	0			4	4	0	0	4	4	0	0	1	1	1
รวม	4	5	33	42	1	2	138	141	5	7	171	183	3	397	406	806	12

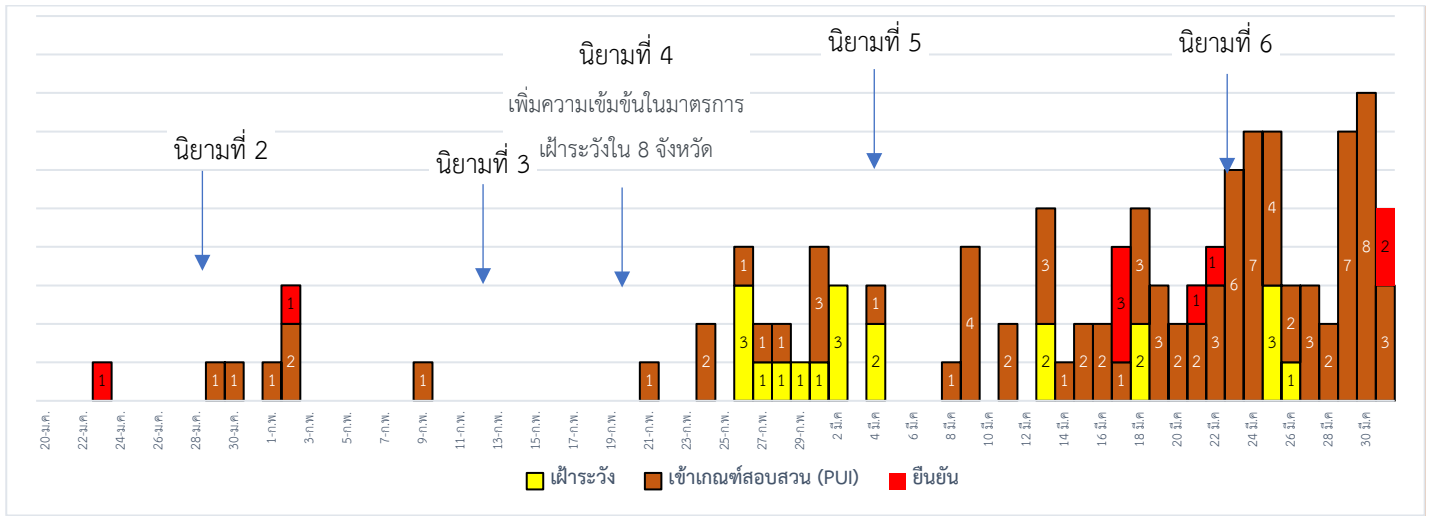
ผลการคัดกรองผู้เดินทางกลับจาก กทม.และปริมณฑล ระหว่างวันที่ 6 – 31 มีนาคม 2563

อำเภอ	ผู้เดินทางกลับจาก กทม.และปริมณฑล			
	รายใหม่	รายเก่า	รวม	จบการติดตาม
หัวหิน	9	331	340	184
ปราณบุรี	41	71	112	
สามร้อยยอด	34	284	318	
กุยบุรี	12	340	352	
เมือง	39	430	469	
ทับสะแก	33	462	495	
บางสะพาน	14	452	466	177 ไม่ได้มาจาก กทม
บางพานน้อย	8	323	331	9
รวม	190	2693	2883	370

ติดตามผู้เดินทางจากประเทศอินโดนีเซียและมาเลเซีย วันที่ 31 มีนาคม 2563

อำเภอ	ผู้เดินทางจากประเทศอินโดนีเซียและมาเลเซีย							
	อินโดนีเซีย	ติดตาม	ส่งตรวจ	ผลปกติ	มาเลเซีย	ติดตาม	ส่งตรวจ	ผลปกติ
หัวหิน								
ปราณบุรี								
สามร้อยยอด	3	3	3	3				
กุยบุรี								
เมือง	4	4	4	4	10	10	1	1
ทับสะแก					5	4		
บางสะพาน					7	7		
บางพานน้อย					4	3	1	1
รวม	7	7	7		26	24	2	2

จำนวนผู้ป่วยเฝ้าระวัง เข้าเกณฑ์สอบสวน (PUI) และ ผู้ป่วยยืนยันโรคติดเชื้อไวรัสโคโรนา 2019 จังหวัดประจวบคีรีขันธ์



การรับแจ้งผู้ป่วยเฝ้าระวัง ประจำวันที่ 31 มีนาคม 2563 จำนวน 3 ราย

อำเภอหัวหิน 1 ราย

เพศชาย อายุ 58 ปี สัญชาติเบลเยียม เป็นนักท่องเที่ยวไม่ได้เดินทางมาจากประเทศเสี่ยง อยู่เมืองไทยเดินทางไปในพื้นที่มีคณหนาแน่น อาการ ไข้ 38 ไอ มีน้ำมูก มีเสมหะ ปวดกล้ามเนื้อ ปวดศีรษะ **รอผลตรวจ**

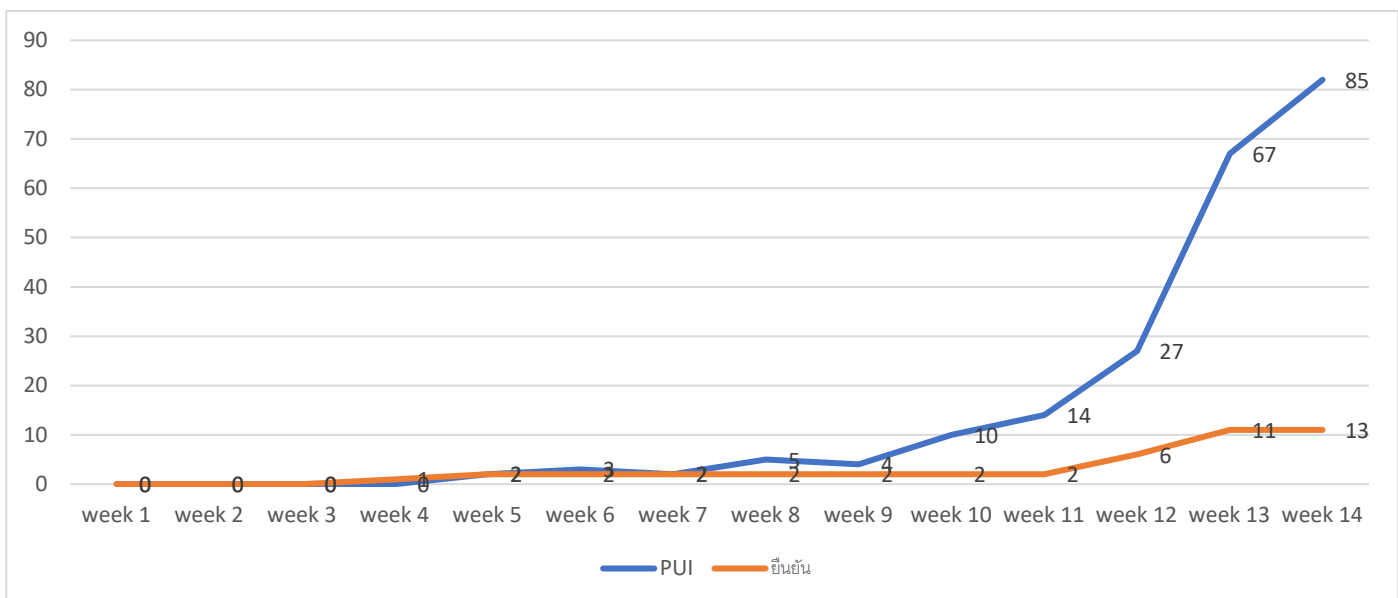
อำเภอปราณบุรี 1 ราย

เพศชาย อายุ 23 ปี สัญชาติไทย อาชีพพนักงานส่งอาหาร ในห้างแห่งหนึ่ง อาการ เจ็บหน้าอก มีน้ำมูก จาม ถ่ายเหลว 2 ครั้ง **รอผลตรวจ**

อำเภอเมือง 1 ราย

เพศหญิง อายุ 69 ปี สัญชาติไทย ไม่มีประวัติเดินทางไปต่างประเทศและสัมผัสชาวต่างชาติ อาการ ไข้ 37.8 หายใจไม่ทันเหนื่อยมาก **รอผลตรวจ**

จำนวนผู้ป่วย เข้าเกณฑ์สอบสวน (PUI) และ ผู้ป่วยยืนยันโรคติดเชื้อไวรัสโคโรนา 2019 สะสม





สรุปจำนวนผู้ป่วยสงสัย/ยืนยันโรคติดเชื้อไวรัสโคโรนา 2019 ในจังหวัดประจวบคีรีขันธ์ ข้อมูลถึงวันที่ 31 มีนาคม 2563

ผู้ป่วยยืนยันพบเชื้อ		รักษาอยู่	อาการรุนแรง	รักษาหาย/ออก จาก รพ.	เสียชีวิต
รายใหม่	สะสม	9			
1	12	(มีอาการ 6/ไม่มีอาการ 3) รพ.รัฐ 6 รพ.เอกชน 1 ขอไปรักษาที่อื่น 2	0	3	0

ผู้ป่วยเข้าเกณฑ์สอบสวนโรค		ไม่พบเชื้อ	รอผลห้องปฏิบัติการ	รักษาอยู่	ออกจาก รพ.
รายใหม่	สะสม	82	3	15	70
3	85				

มาตรการภายในจังหวัดประจวบคีรีขันธ์

1. ทุกโรงพยาบาล/โรงพยาบาลส่งเสริมสุขภาพตำบล จัดทำป้ายคัดกรองไว้ที่ OPD/ ER ทั้งในเวลาและนอกเวลา
2. ทุกโรงพยาบาลกำหนดเส้นทางเคลื่อนย้ายผู้ป่วยที่เข้าเกณฑ์สอบสวนโรคและซ้อมการเคลื่อนย้ายผู้ป่วย
3. กำหนดห้องแยกผู้ป่วย (ห้องพิเศษ) และเตรียม Cohort Ward
4. กำหนดทีมงาน/ ฝึกซ้อมการใส่ชุด PPE และการทำลายเชื้อ
  - ทีมแพทย์รักษา                      - ทีมพยาบาล
  - ทีม Lab                                      - ทีมสอบสวนโรค
  - ทีมทำความสะอาด                      - ทีม IC ที่คอยกำกับ
5. จัดเตรียมยา เวชภัณฑ์ และทรัพยากร ให้เหมาะสมและเพียงพอ
6. หากพบผู้ที่เข้าเกณฑ์การสอบสวนโรคให้รักษาไว้ที่ รพ.นั้นๆ
7. ถ้าผู้ป่วย มีอาการหนักขึ้น ให้ส่งต่อตามระบบเดิม โดยต้องรับรักษาภายในจังหวัด ถ้าจะออกนอกจังหวัดจะอยู่ในความรับผิดชอบของ เขตสุขภาพที่ 5/ กระทรวงสาธารณสุข
8. สำนักงานสาธารณสุขจังหวัดประจวบคีรีขันธ์ พัฒนาทีม CDCU การใช้ PPE, การทำลายเชื้อ, การสอบสวน, เก็บตัวอย่าง
9. ประชาสัมพันธ์เชิงรุกและการให้ข้อมูลแก่สาธารณะ
  - ให้ประชาชนมีการสวมใส่หน้ากากอนามัยชนิดกระดาษหรือผ้า ในกรณีเข้าไปที่มีคนจำนวนมาก ได้แก่ ตลาด ห้างสรรพสินค้า โรงภาพยนตร์ โรงพยาบาล รถตู้ รถแท็กซี่ เครื่องบิน เป็นต้น
  - การกำจัดหน้ากากอนามัย สำหรับประชาชนให้ใส่ในถุงพลาสติกมัดปากถุงให้แน่นแล้วนำไปให้รพ.สต.ในพื้นที่กำจัดที่เตาเผาขยะติดเชื้อ สำหรับหน่วยงาน ให้มีถังขยะติดเชื้อเพื่อทิ้งหน้ากากอนามัยที่ใช้แล้ว
  - ล้างมือด้วยสบู่บ่อยๆหรือ 70% แอลกอฮอล์แฮนด์เจล
  - กินร้อน ช้อนกลาง ใช้ของใช้ส่วนตัว ไม่ใช้ร่วมกับคนอื่น รวมทั้งคนในบ้านด้วยกัน
  - จัดทำและให้ข้อมูลวิทยุ, สื่อสาธารณะต่างๆ ตามระบบการสื่อสารของกระทรวงสาธารณสุข