



## ศูนย์ปฏิบัติการภาวะฉุกเฉินด้านการแพทย์และสาธารณสุข

### สำนักงานสาธารณสุขจังหวัดระยองคีรีขันธ์

กรณี โรคปอดอักเสบจากไวรัสโคโรนา สายพันธุ์ใหม่

จากเมืองอู่ฮั่น ประเทศจีน

ฉบับที่ 4 ประจำวันที่ 13 มกราคม 2563 เวลา 15.00

#### สถานการณ์ต่างประเทศ

วันที่ 11 มกราคม 2563 สาธารณรัฐประชาชนจีน รายงานจำนวนผู้ป่วยโรคปอดอักเสบจากเชื้อไวรัส ทั้งสิ้น 59 ราย โดย 41 ราย มีผลตรวจทางห้องปฏิบัติการพบเชื้อไวรัสโคโรนา สายพันธุ์ใหม่ ในจำนวนนี้เสียชีวิต 1 ราย อาการรุนแรง อยู่ในภาวะวิกฤต 7 ราย อาการดีขึ้นออกจากโรงพยาบาลแล้ว 2 ราย พบผู้สัมผัสที่อยู่ภายใต้ การสังเกตอาการ 739 ราย เป็นบุคลากรทางการแพทย์ 419 ราย วันที่ 11 มกราคม 2563 เขตการปกครองพิเศษฮ่องกงพบผู้เดินทางจากเมืองอู่ฮั่น เข้าได้กับเกณฑ์ทั้งหมด 61 ราย อาการดีขึ้นออกจากโรงพยาบาลแล้ว 46 ราย ยังรักษาตัวอยู่ในโรงพยาบาล 15 ราย ผลตรวจทาง ห้องปฏิบัติการของผู้ป่วย 44 ราย พบเชื้อ เช่น Influenza A, Human Rhinovirus/Enterovirus, Respiratory Syncytial Virus (RSV), Parainfluenza, RSV/Coronavirus 229E, Human metapneumovirus เป็นต้น วันที่ 10 มกราคม 2563 ประเทศสิงคโปร์ พบผู้ป่วยสงสัยโรคปอดอักเสบจากเชื้อไวรัสโคโรนา สายพันธุ์ใหม่ 1 ราย อยู่ระหว่างรอผลตรวจทางห้องปฏิบัติการ ขณะนี้รักษาตัวอยู่ในโรงพยาบาลเพื่อสังเกตอาการอย่างใกล้ชิด วันที่ 8 มกราคม 2563 สาธารณรัฐเกาหลี พบผู้ป่วยสงสัยโรคปอดอักเสบจากเชื้อไวรัสโคโรนา สายพันธุ์ใหม่ 1 ราย อยู่ระหว่างรอผลตรวจทางห้องปฏิบัติการ และติดตามอาการผู้สัมผัสจำนวน 29 ราย

#### ประเทศไทย

กรมควบคุมโรคได้ดำเนินการเฝ้าระวังคัดกรองผู้โดยสารเครื่องบินในเส้นทางที่บินตรงมาจากเมืองอู่ฮั่น ประเทศจีน ณ ท่าอากาศยานสุวรรณภูมิ ท่าอากาศยานดอนเมือง ท่าอากาศยานเชียงใหม่และท่าอากาศยานภูเก็ต ตั้งแต่วันที่ 3-11 มกราคม 2563 จำนวน 49 เที่ยวบิน ผู้เดินทางและลูกเรือได้รับการคัดกรอง ทั้งสิ้น 7,713 ราย พบผู้ป่วยที่มีอาการเข้าได้ตามนิยาม 6 ราย นอกจากนี้มีผู้ป่วยที่มีอาการเข้าตามนิยามไปรับการตรวจรักษาที่ โรงพยาบาลเอง 4 ราย รวม 10 ราย ไม่พบผู้ป่วยอาการรุนแรง ผู้ป่วยอาการดีขึ้นและได้กลับบ้านแล้วจำนวน 7 ราย ผู้ป่วย 9 รายที่ทราบเชื้อที่เป็นสาเหตุและได้รับการวินิจฉัยสุดท้ายประกอบด้วย Influenza A 5 ราย, Influenza B 1 ราย, Influenza C 1 ราย, Haemophilus influenzae 1 ราย และ Coronavirus OC43 1 ราย รายละเอียดดังตาราง

**ตารางที่ 1** สถานการณ์การคัดกรองผู้ป่วยสงสัยโรคปอดอักเสบจากเชื้อไวรัสโคโรนา สายพันธุ์ใหม่ ในประเทศไทย

สถานการณ์	ผู้ป่วย PUI สะสม
จำนวนผู้ป่วยที่เข้าได้กับนิยาม	10 ราย
• คัดกรองพบที่สนามบิน	6 ราย
• เข้ารับการรักษาโรงพยาบาลด้วยตนเอง	4 ราย
เสียชีวิต	0 ราย
อาการรุนแรง	0 ราย
อาการดีขึ้นออกจากโรงพยาบาลแล้ว	6 ราย

**ตารางที่ 2** ผู้ป่วยที่มีอาการเข้าได้ตามนิยาม ผู้ป่วยสงสัยโรคปอดอักเสบจากเชื้อไวรัสโคโรนา สายพันธุ์ใหม่ ที่ยังรักษาตัวอยู่ที่โรงพยาบาล

ลำดับ	วันที่	สัญชาติ	อายุ	ชนิดของผู้ป่วย	อาการป่วย	ผลตรวจทางห้องปฏิบัติการ	สถานะปัจจุบัน
1	8 ม.ค.63 13.05 น.	จีน	61	คัดกรองจาก สนามบิน สุวรรณภูมิ (China Sothern Airline 8343) ส่ง มา สถาบัน บำราศ นราดูร	- ไข้ ไอ เจ็บ คอ มีน้ำมูก - อุณหภูมิ 38.6 C	Detected : (sputum) • Haemophilus influenzae • Staphylococcus aureus Coronavirus family : Coronavirus family: พบ PCR product อยู่ระหว่างรอ sequencing	ยังอยู่รพ./ ติดตามผู้ สัมผัส 41 คน
2	8 ม.ค.63 20.30 น.	จีน	30	คัดกรองจาก สนามบิน สุวรรณภูมิ (China Sothern Airline 3057) ส่ง มา สถาบัน บำราศ นราดูร	- ไข้ ไอ เจ็บคอ - อุณหภูมิ 40 C	Detected : • Influenza B • Haemophilus influenzae • Staphylococcus aureus Coronavirus family: not detected	ยังอยู่ รพ.
3	9 ม.ค.63 00.35 น.	จีน	2	คัดกรองจาก สนามบิน ดอนเมือง (Thai AirAsia FD573) ส่งมา สถาบันบำราศนราดูร	- ไข้ ไอ มีน้ำมูก - อุณหภูมิ 39 C	Detected : • Influenza A • Streptococcus pneumoniae • Staphylococcus aureus • Bordetella spp. Coronavirus family : not detected	ยังอยู่ รพ.

ลำดับ	วันที่	สัญชาติ	อายุ	ชนิดของผู้ป่วย	อาการป่วย	ผลตรวจทางห้องปฏิบัติการ	สถานะปัจจุบัน
4	9 ม.ค.63	จีน	33	Walk in มา รพ. เอกชน ใน จ.ระยอง	- ไข้ ไอ มีน้ำมูก ปวดเมื่อย ตาม ร่างกาย - อุณหภูมิ 38 C	Detected : • Influenza A • Klebsiella pneumoniae • Adenovirus • Haemophilus influenzae Coronavirus family: รอผล	ยังอยู่ รพ.
5	9 ม.ค.63	จีน	3	คัดกรองจาก สนามบิน สุวรรณภูมิ (China Sothern Airline 8343) ส่ง มา สถาบัน บำราศ นราคุรุ	อยู่ระหว่าง สอบสวน	Detected : • Influenza A • Streptococcus pneumoniae • Moraxella catarrhalis • Haemophilus influenzae type B Coronavirus family: รอผล	ยังอยู่ รพ.
6	10 ม.ค. 63	ไทย	29	Walk in มา รพ. เอกชน ใน กทม.	- ไข้ ไอ - อุณหภูมิ 38 C	อยู่ระหว่างสอบสวน	ยังอยู่ รพ.

### ประจวบคีรีขันธ์

ข้อมูลการเฝ้าระวังโรค สนามบินหัวหิน มีไฟล์เที่ยวบินตรงจากกัวลาลัมเปอร์ ประเทศมาเลเซีย อาทิตย์ละ 4 วัน  
จันทร์ พุธ ศุกร์ อาทิตย์ เวลา 11.00 -12.00 น. สายการบิน AIR ASIA 180 ที่นั่ง จำนวนผู้เดินทางแต่ละเที่ยวบินประมาณ  
100-180 คน ส่วนใหญ่เป็นสัญชาติมาเลเซีย ข้อมูลการคัดกรอง ดังนี้

วันที่	จำนวนผู้โดยสาร	สัญชาติจีน/หรือ ประวัติเสี่ยง	จำนวนที่ได้รับการ คัดกรอง	พบผู้มีอาการไข้
5 ม.ค.63	140	0	140	0
6 ม.ค.63	145	0	145	0
8 ม.ค.63	147	0	147	0
10 ม.ค.63	172	0	172	0
12 ม.ค.63	142	0	142	0
13 ม.ค.63	153	0	153	0



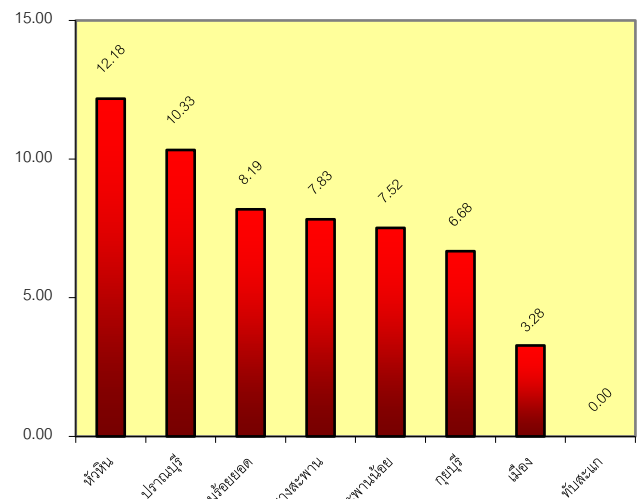
รูปการคัดกรองอุณหภูมิผู้เดินทางจากไฟล์เที่ยวบินตรงจากกัวลาลัมเปอร์ สนามบินหัวหิน

## สถานการณ์โรคทางเดินหายใจ จังหวัดประจวบคีรีขันธ์

### ไข้หวัดใหญ่

ตั้งแต่วันที่ 1 มกราคม 2563 ถึงวันที่ 13 มกราคม 2563 ได้รับรายงานผู้ป่วยโรคไข้หวัดใหญ่ จำนวน 41 ราย คิดเป็นอัตราป่วย 7.54 ต่อประชากรแสนคน ไม่มีรายงานผู้ป่วยเสียชีวิต จำนวนผู้ป่วยต่ำกว่าปีที่ผ่านมาและค่ามัธยฐาน (รูปที่ 1) อัตราส่วนเพศชาย ต่อ เพศหญิง เท่ากับ 1.56:1 กลุ่มอายุที่พบสูงสุดคือกลุ่มอายุ 0-4 ปี อัตราป่วย 26.35 ต่อประชากรแสนคน รองลงมาคือ กลุ่ม 5-9 ปี, 15-24 ปี อัตราป่วย 17.60 และ 11.85 ต่อประชากรแสนคน

อำเภอที่มีอัตราป่วยสูงสุด คือ อำเภอหัวหิน อัตราป่วย 12.18 ต่อประชากรแสนคน รองลงมาคือ อำเภอปราณบุรี, อำเภอสามร้อยยอด อำเภอบางสะพาน, อำเภอบางสะพานน้อย, อำเภอกุยบุรี, อำเภอเมือง และ อำเภอทับสะแก อัตราป่วยเท่ากับ 10.33, 8.19, 7.83, 7.52, 6.68, 3.28 และ 0.00 ต่อประชากรแสนคน ตามลำดับ (รูปที่ 2)



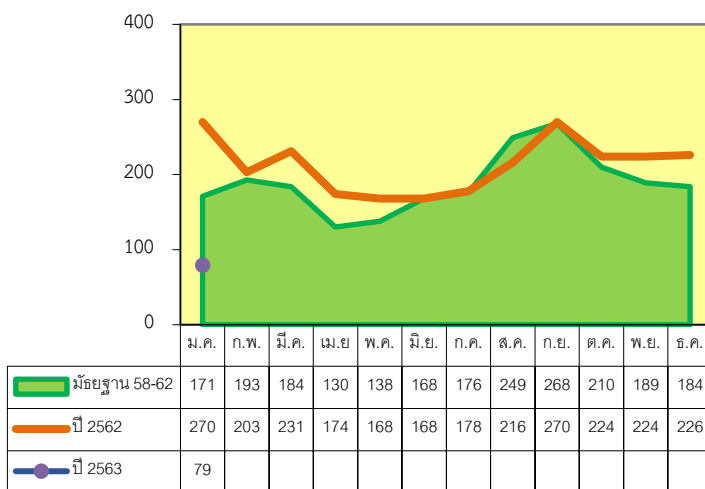
รูปที่ 1 จำนวนผู้ป่วยไข้หวัดใหญ่ปี 63 เปรียบเทียบ ปี 62 และ ค่ามัธยฐาน 58-62

รูปที่ 2 อัตราป่วยไข้หวัดใหญ่สะสมรายอำเภอ ปี 2563 จ.ประจวบคีรีขันธ์

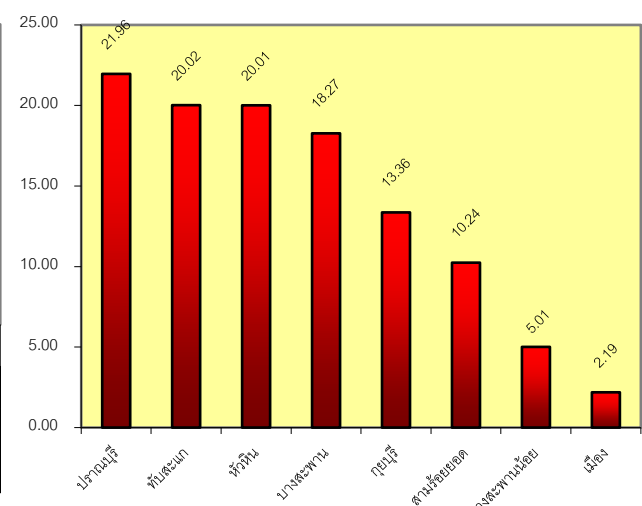
## ปอดบวม

ตั้งแต่วันที่ 1 มกราคม 2563 ถึงวันที่ 13 มกราคม 2563 ได้รับรายงานผู้ป่วยโรคปอดบวม จำนวน 79 ราย อัตราป่วย 14.52 ต่อประชากรแสนคน ไม่มีรายงานผู้ป่วยเสียชีวิต จำนวนผู้ป่วยต่ำกว่าปีที่ผ่านมาและค่ามัธยฐาน (รูปที่ 3) อัตราส่วนเพศชาย ต่อ เพศหญิง เท่ากับ 1.19:1 กลุ่มอายุที่พบสูงสุดคือกลุ่มอายุ 0-4 ปี อัตราป่วย 85.62 ต่อประชากรแสนคน รองลงมาคือ กลุ่มอายุ 65 ปี ขึ้นไป และ 55-64 ปี อัตราป่วย 54.32 และ 11.41 ต่อประชากรแสนคน

อำเภอที่มีอัตราป่วยสูงสุด คือ อำเภอปราณบุรี อัตราป่วย 21.96 ต่อประชากรแสนคน รองลงมาคือ อำเภอทับสะแก, อำเภอหัวหิน, อำเภอบางสะพาน, อำเภอกุยบุรี, อำเภอสามร้อยยอด, อำเภอบางสะพานน้อย และอำเภอเมือง อัตราป่วย 20.02, 20.01, 18.27, 13.36, 10.24, 5.01 และ 2.19 ต่อประชากรแสนคน ตามลำดับ (รูปที่ 4)



รูปที่ 3 จำนวนผู้ป่วยปอดบวมปี 63 เปรียบเทียบ ปี 62 และ ค่ามัธยฐาน 58-62



รูปที่ 4 อัตราป่วยปอดบวมสะสมรายอำเภอ ปี 2563 จ.ประจวบคีรีขันธ์

## คำแนะนำประชาชนในการเตรียมพร้อมป้องกันควบคุมโรคปอดอักเสบรุนแรงจากเชื้อไวรัส

หากท่านมีอาการไข้ ไอ เจ็บคอ น้ำมูกไหล หายใจเหนื่อย ภายใน 14 วัน หลังกลับมาจากเมืองอู่ฮั่นประเทศจีน โปรดไปพบแพทย์และยื่นบัตรคำแนะนำด้านสุขภาพสำหรับผู้เดินทางเข้ามาในประเทศไทย กับแพทย์ผู้ทำการรักษาพร้อมแจ้งประวัติการเดินทาง ท่านอาจได้รับเชื้อโรคก่อนเดินทางมายังประเทศไทย กรุณาแจ้งรายละเอียดต่างๆ กับแพทย์ผู้ทำการรักษา เช่น อาการป่วย วันที่เริ่มมีอาการป่วย วันเดินทางมาถึงประเทศไทย สถานที่พัก เพื่อแพทย์จะได้วินิจฉัยได้ถูกต้องและรักษาได้ทันเวลาที่ แพทย์ผู้ทำการรักษาจะรายงานต่อหน่วยงานสาธารณสุขในพื้นที่หรือสำนักงานสาธารณสุขจังหวัด และกรมควบคุมโรค กระทรวงสาธารณสุข เพื่อดำเนินการป้องกันควบคุมโรคโดยเร็ว หากมีข้อสงสัยสามารถสอบถามรายละเอียดได้ที่สายด่วนกรมควบคุมโรค 1422

ทีมตระหนักรู้สถานการณ์ สสจ.ประจวบคีรีขันธ์