



ศูนย์ปฏิบัติการภาวะฉุกเฉินด้านการแพทย์และสาธารณสุข สำนักงานสาธารณสุขจังหวัดประจวบคีรีขันธ์ กรณี โรคติดเชื้อไวรัสโคโรนา 2019

ฉบับที่ 80 EOC ครั้งที่ 66 ประจำวันที่ 2 เมษายน 2563 เวลา 09.00 น.

สถานการณ์ต่างประเทศ พบผู้ป่วยยืนยัน ใน 203 ประเทศ/

ดินแดน/2 เรือสำราญ ประเทศ ดินแดนพบใหม่ 1 แห่ง ได้แก่

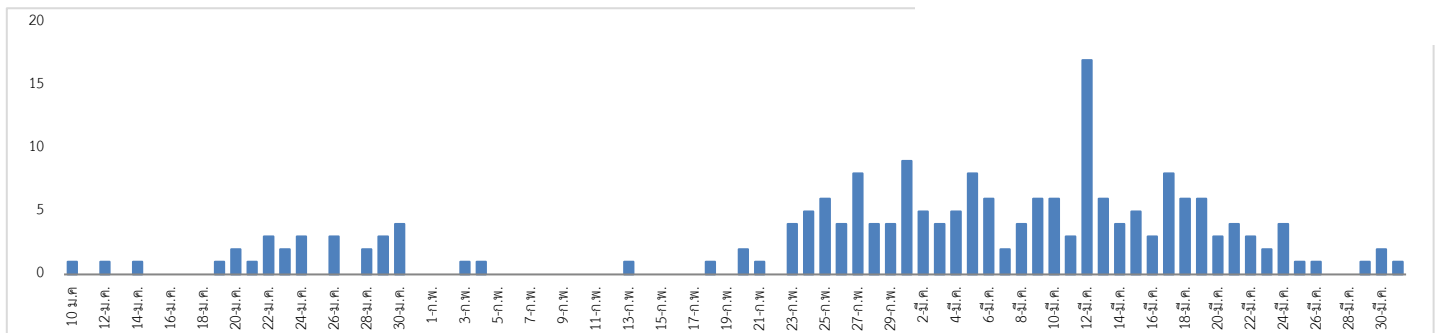
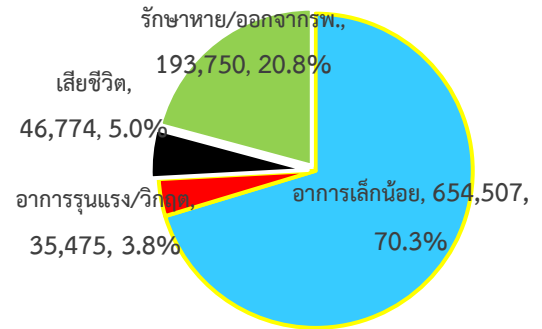
แคริบเบียนเนเธอร์แลนด์

พบผู้ป่วยทั่วโลก 930,506 ราย เสียชีวิต 46,774 ราย อัตราป่วยตาย ร้อยละ 5.0

รักษาหาย/ออกจาก รพ. 193,750 ราย ร้อยละ 20.8

ผู้ป่วยที่กำลังรักษา อาการเล็กน้อย 70.3 อาการรุนแรง/วิกฤติ ร้อยละ 3.8

แผนภูมิแสดงจำนวนประเทศใหม่ที่พบผู้ป่วยครั้งแรก รายวัน



ลำดับประเทศ ที่พบโรคติดเชื้อไวรัสโคโรนา 2019 สูงสุด ดังนี้

ประเทศ/อื่นๆ	รวมป่วย	ป่วยใหม่	รวมเสียชีวิต	%	เสียชีวิตใหม่	รักษาหาย	%	อาการรุนแรง	หมายเหตุ
สหรัฐอเมริกา	211,408	22,878	4,718	2.23	665	8,805	4.16	5,005	พบผู้เสียชีวิตนอกประเทศจีน 138 ประเทศ จำนวน 43,464 ราย ประเทศที่มีผู้เสียชีวิตเกิน 100 ราย ได้แก่ อิตาลี 13,115 สเปน 9,387 สหรัฐอเมริกา 4,718 ฝรั่งเศส 4,032 อิหร่าน 3,036 สหราชอาณาจักร 2,352 เนเธอร์แลนด์ 1,173 เยอรมัน 920 เบลเยียม 828 สวิตเซอร์แลนด์ 488 ตุรกี 277 บราซิล 240 สวีเดน 239 โปรตุเกส 187 เกาหลีใต้ 165 อินโดนีเซีย 157 ออสเตรีย 146 แคนาดา 112 เดนมาร์ก 104
อิตาลี	110,574	4,782	13,155	11.90	727	16,847	15.24	4,035	
สเปน	104,118	8,195	9,387	9.02	923	22,647	21.75	5,872	
จีน	81,554	36	3,312	4.06	7	76,238	93.48	466	
เยอรมัน	77,872	6,064	920	1.18	145	18,700	24.01	3,408	
ฝรั่งเศส	56,989	4,861	4,032	7.08	509	10,934	19.19	6,017	
อิหร่าน	47,593	2,988	3,036	6.38	138	15,473	32.51	3,871	
สหราชอาณาจักร	29,474	4,324	2,352	7.98	563	135	0.46	163	
สวิตเซอร์แลนด์	17,768	1,163	488	2.75	55	2,967	16.70	348	
ตุรกี	15,679	2,148	277	1.77	63	333	2.12	847	
ประเทศกลุ่ม ASEAN									
มาเลเซีย(26)	2908	142	45	1.55	2	645	22.2	102	
ฟิลิปปินส์(32)	2311	227	96	4.15	8	50	2.2	1	
ไทย(36)	1771	120	12	0.68	2	505	28.5	23	
อินโดนีเซีย(38)	1677	149	157	9.36	21	103	6.1		

สิงคโปร์(50)	1000	74	3	0.30		245	24.5	24	ประเทศ/พื้นที่พบผู้เสียชีวิตใหม่ ได้แก่ ไอล็องฟแมน เซนต์มาร์ ติน บาฮามาส สโลวะเกีย เซเนกัล เรือ MS Zaandam ■ พื้นที่ประกาศเขตติดโรค ■ พื้นที่ระบอบต่อเนื่อง
เวียดนาม	218	6		0.00		63	28.9	3	
บรูไน	131	2	1	0.76		52	39.7	3	
กัมพูชา	109			0.00		25	22.9	1	
พม่า	15		1	6.67			0.0		
ลาว	10	1		0.00			0.0		

ข้อมูล <https://www.worldometers.info/coronavirus/> 06.00 น.

เขตติดโรคติดต่ออันตราย เมื่อเดินทางมาถึงประเทศไทย ต้องกักกันตัวอยู่ในที่พำนัก เป็นเวลา 14 วัน ห้ามออกจากสถานที่เด็ดขาด

(ตามประกาศกระทรวงสาธารณสุขวันที่ 5 มีนาคม 2563)

- 1.สาธารณรัฐประชาชนจีน (รวมถึงเขตบริหารพิเศษมาเก๊า และ เขตบริหารพิเศษฮ่องกง)
- 2.เกาหลีใต้ 3.สาธารณรัฐอิตาลี 4.สาธารณรัฐอิสลามอิหร่าน

พื้นที่ที่มีการระบอบอย่างต่อเนื่อง หรือพื้นที่พบผู้ป่วยตามรายงานขององค์การอนามัยโลก ต้องถูกคุมไว้สังเกตอาการ 14 วัน

รวมทั้งสิ้น 29 ประเทศ (ข้อมูล ณ วันที่ 22 มีนาคม 2563 เวลา 09.00 น.)

ทวีปยุโรป

- 1.เยอรมัน 2.ฝรั่งเศส 3.สเปน 4.สวิสเซอร์แลนด์ 5.นอร์เวย์ 6.เดนมาร์ก 7.เนเธอร์แลนด์ 8.สวีเดน 9.อังกฤษ 10.ออสเตรีย
- 11.เบลเยียม 12.เกาะไอร์แลนด์ 13.ฟินแลนด์ 14.ลักเซมเบิร์ก 15.โปแลนด์ 16.กรีซ 17.โปรตุเกส 18.เช็กเกีย

ทวีปอเมริกาเหนือ

- 1.สหรัฐอเมริกา 2.แคนาดา

ทวีปอเมริกาใต้

- 1.ชิลี 2.เอกวาดอร์ 3.บราซิล

ทวีปเอเชีย

- 1.ญี่ปุ่น (บางเมือง) 2.ปากีสถาน 3.ตุรกี 4.อิสราเอล 5.มาเลเซีย

ทวีปโอเชียเนีย

- 1.ออสเตรเลีย

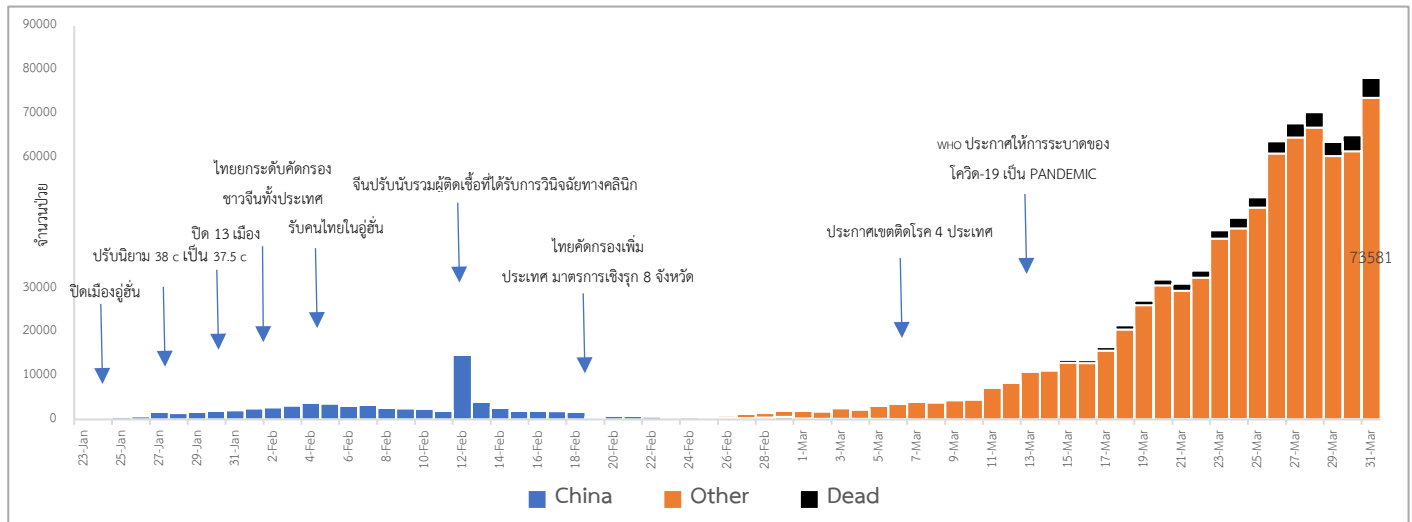
พื้นที่ตัดออกจากการเฝ้าระวัง ใต้หวัน สิงคโปร์



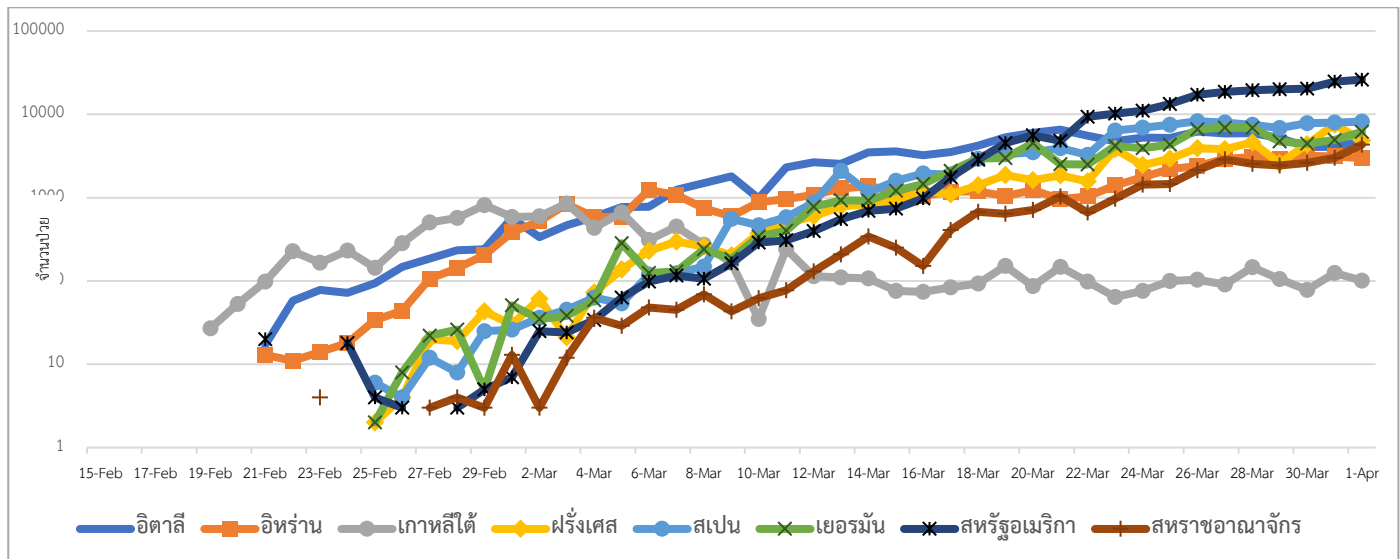
ภาพที่ 1 รายชื่อเมืองประเทศญี่ปุ่นที่ควรหลีกเลี่ยงการเข้าไปในสถานที่คนแออัด

รายชื่อเมือง	
Hokkaido	โฮไกโด
Tokyo	โตเกียว
Aichi	ไอจิ
Wakayama	วากายามะ
Kanagawa	คานางาวะ
Chiba	ชิบะ
Okinawa	โอกินาวา
Kyoto	เกียวโต
Osaka	โอซากา

แนวโน้มจำนวนผู้ป่วย ผู้เสียชีวิตโรคติดเชื้อรายใหม่ ไวรัสโคโรนา 2019 ประเทศจีน และ นอกประเทศจีน



แนวโน้มจำนวนผู้ป่วยใหม่รายวัน โรคติดเชื้อไวรัสโคโรนา 2019 นอกประเทศจีน



ประเด็นข่าวที่น่าสนใจ ณ วันที่ 1 เมษายน 2563

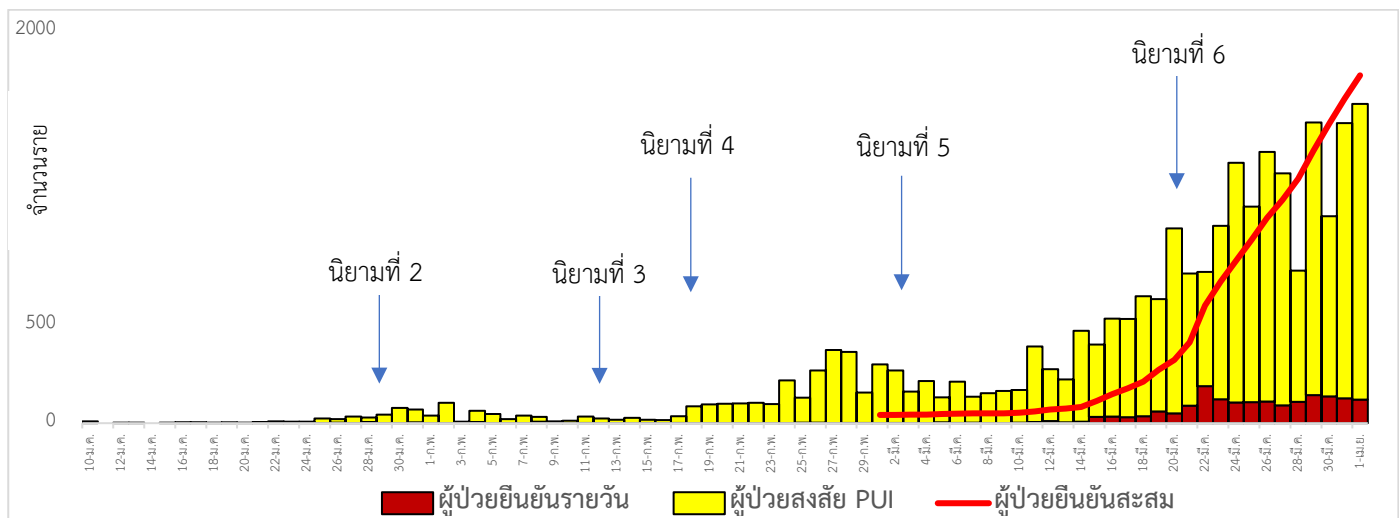
สหรัฐอเมริกา : ประเทศสหรัฐอเมริกา รัฐบาลเร่งให้สร้างโรงพยาบาลชั่วคราวจำนวน 341 แห่งใกล้เมืองใหญ่ เนื่องจากยอดผู้เสียชีวิตสูงกว่าจีน เพื่อบรรเทาระบบบริการสุขภาพที่ท่วมท้นจากโรคติดเชื้อไวรัสโคโรนา 2019 โดยค้นหาโรงแรม หอพัก ศูนย์การประชุม และพื้นที่เปิดโล่งขนาดใหญ่ เพื่อสร้างโรงพยาบาลชั่วคราว ซึ่งในสัปดาห์นี้จะแปลง Jacob Javits Convention Centre ในนิวยอร์กให้เป็นโรงพยาบาล 1,000 เตียง ขณะที่ประธานาธิบดี โดนัลด์ทรัมป์ เตือนสหรัฐฯ เตรียมเจอโรคติดเชื้อไวรัสโคโรนา 2019 ระบาดหนัก 2-3 สัปดาห์หน้า

อินเดีย : การรถไฟอินเดียยืนยันความพร้อมที่จะดัดแปลงตู้โดยสารรถไฟ 20,000 ตู้ ให้เป็นสถานที่แยกโรคผู้ป่วย เพื่อเพิ่มสถานที่กักตัวผู้ป่วยโรคติดเชื้อไวรัสโคโรนา 2019 ในประเทศให้มากขึ้น

ไทย : ผู้ว่าราชการจังหวัดนนทบุรีขอประชาชนงดออกนอกเคหสถานตั้งแต่เวลา 23.00 – 05.00 น. ยกเว้นผู้ขนส่งสินค้า ผู้ที่ต้องปฏิบัติงานในช่วงเวลาดังกล่าว หรือมีความจำเป็นเร่งด่วน ตั้งแต่วันที่ 31 มีนาคม 2563 เป็นต้นไป เพื่อสกัดการแพร่ระบาดของโรคติดเชื้อไวรัสโคโรนา 2019

- ผู้ว่าราชการจังหวัดพิษณุโลก ออกประกาศขอความร่วมมือประชาชน งดออกนอกเคหะสถาน ตั้งแต่เวลา 23.00 - 05.00 น. ยกเว้นผู้ขนส่งสินค้า ผู้ที่ต้องปฏิบัติงานในช่วงเวลาดังกล่าว หรือมีเหตุจำเป็นเร่งด่วน มีผลตั้งแต่วันที่ 1 เมษายน 2563 เป็นต้นไป และประกาศปิดร้านจำหน่ายสุรา ปิดแหล่งท่องเที่ยวทางธรรมชาติและเขื่อน ตั้งแต่วันที่ 1 - 30 เมษายน 2563
- จังหวัดภูเก็ต เทศบาลเมืองป่าตอง ออกประกาศ เรื่อง ขอความร่วมมือให้ประชาชนในเขตพื้นที่เทศบาลเมืองป่าตองกักกันตนในที่อยู่อาศัยของตน โดยเทศบาลเมืองป่าตองจะจัดเจ้าหน้าที่ไว้คอยบริการส่งอาหารและน้ำดื่มให้ทุกวัน วันละ 3 มื้อ
- ธนาคารพาณิชย์ทุกแห่ง ขยายเวลางดเปิดบัญชีและสมัครพร้อมเพย์ที่สาขาถึง 6 เมษายน 2563 นี้ และจะกลับมาให้บริการปกติในวันที่ 7 เมษายน 2563 สำหรับบริการอื่น ๆ ยังสามารถดำเนินการได้ที่สาขา
- กระทรวงอุตสาหกรรม เตรียมแจกหน้ากากผ้าสำหรับป้องกันการระบาดของโรคติดเชื้อไวรัสโคโรนา จำนวน 10 ล้านชิ้น ทางไปรษณีย์ไทย ถึงมือประชาชนในกรุงเทพฯ ล็อตแรก 1 ล้านชิ้น ได้รับภายในต้นเดือน เมษายนนี้
- กรุงเทพมหานคร สั่งปิดสถานที่เป็นการชั่วคราว ตั้งแต่วันที่ 2 เมษายน 2563 ถึง 30 เมษายน 2563 มีรายละเอียดเพิ่มเติมคือ ร้านอาหารหรือเครื่องดื่ม รถเข็นและแผงลอยจำหน่ายอาหารหรือเครื่องดื่ม ให้เปิดได้ตั้งแต่เวลา 05.01 – 24.00 น. ร้านสะดวกซื้อ ซูเปอร์มาร์เก็ต ให้ปิดตั้งแต่เวลา 00.01 – 05.00 น. และปิดสวนสาธารณะทุกแห่งทั้งของรัฐและเอกชน

สถานการณ์การคัดกรองผู้ป่วยสงสัยโรคติดเชื้อไวรัสโคโรนา 2019 ในประเทศไทย ตามอาการ



วันที่ 1 เมษายน 2563 ณ เวลา 18.00 น. พบผู้ป่วยที่มีอาการตามนิยามเฝ้าระวังโรครายใหม่ จำนวน 1,506 ราย ดังตาราง

สถานการณ์	ผู้ป่วย PUI สะสม
จำนวนผู้ป่วยที่มีอาการเข้าได้ตามนิยาม	21,603(+1506)
<ul style="list-style-type: none"> คัดกรองพบที่สนามบิน คัดกรองที่ท่าเรือ เข้ารับการรักษาที่โรงพยาบาลด้วยตนเอง (รพ.เอกชน 7,578 ราย รพ.รัฐ 13,430 ราย) รับแจ้งจากโรงแรม ศูนย์เอราวัณ มหาวิทยาลัยและมัคคุเทศก์และอยู่ตะเภา 	505(+17) 2 21,008(+1489) 88
จำนวนผู้ป่วยที่มีอาการเข้าได้ตามนิยาม	21,603
<ul style="list-style-type: none"> พักรักษาตัวเป็นผู้ป่วยใน (รพ. เอกชน 1,044 ราย รพ.รัฐ 1,791 ราย) อาการดีขึ้นและออกจากโรงพยาบาลแล้ว สังเกตอาการที่แผนกผู้ป่วยนอกและที่บ้าน 	2,835(-6251) 7,210(+6251) 3,252

● จำนวนผู้ป่วยยืนยัน	1,771
หายป่วยและแพทย์อนุญาตให้ออกจากโรงพยาบาล	505
อยู่ระหว่างการรักษาพยาบาล	1,254
เสียชีวิต	12
● ผู้ป่วยยืนยันที่มีอาการรุนแรง	23

ผลตรวจผู้ป่วยที่มีอาการตามนิยามเฝ้าระวังที่เหลือ 19,832 ราย ตรวจไม่พบเชื้อ 17,713 ราย และอยู่ระหว่างรอผลตรวจทางห้องปฏิบัติการ 2,119 ราย

วันนี้ มีผู้ป่วยกลับบ้านได้ 1 ราย เป็นชายชาวสิงคโปร์ อายุ 36 ปี จากสถาบันบำราศนราดูร และมีผู้ป่วย แบ่งเป็น 3 กลุ่มดังนี้
กลุ่มที่ 1 ผู้ป่วยที่มีประวัติสัมผัสกับผู้ป่วย หรือเกี่ยวข้องกับสถานที่ที่พบผู้ป่วยก่อนหน้านี้ จำนวน 65 ราย ได้แก่ กลุ่มสนามมวย 21 ราย ,กลุ่มสถานบันเทิง 5 ราย ,กลุ่มผู้สัมผัสกับผู้ป่วยที่มีรายงานมาแล้ว 37 ราย และกลุ่มที่เข้าร่วมพิธีทางศาสนาในประเทศมาเลเซีย 2 ราย

กลุ่มที่ 2 ผู้ป่วยรายใหม่ จำนวน 15 ราย ได้แก่ กลุ่มผู้เดินทางจากต่างประเทศ/ชาวต่างชาติ 8 ราย (ใน จำนวนนี้มีหลายรายที่มีประวัติเดินทางกลับจากเที่ยวพักผ่อนที่ประเทศกัมพูชา สัมผัสผู้ป่วยยืนยันรายก่อนหน้านี้) ,กลุ่มผู้ทำงานหรืออาศัยในสถานที่แออัดต้องใกล้ชิดคนจำนวนมาก หรือเกี่ยวข้องกับชาวต่างชาติ 7ราย

กลุ่มที่ 3 ผู้ที่ได้รับผลยืนยันทางห้องปฏิบัติการพบเชื้อแต่อยู่ระหว่างรอสอบสวนโรค 108 ราย

สำหรับผู้ป่วยอาการหนักมี 7 ราย จาก สถาบันบำราศนราดูร โรงพยาบาลเพชรบูรณ์ โรงพยาบาลจุฬาลงกรณ์ โรงพยาบาล ศิริราช และโรงพยาบาลเอกชน ทุกรายใส่เครื่องช่วยหายใจ และเฝ้าระวังอย่างใกล้ชิด

ในเรื่องการตรวจหาเชื้อไวรัสโคโรนา 2019 ขอความร่วมมือประชาชนหากไม่ใช่กลุ่มเสี่ยงหรือผู้ที่ยังไม่มีอาการโรคระบบทางเดินหายใจ ให้สังเกตอาการเองที่บ้าน ปฏิบัติตามคำแนะนำของกระทรวงสาธารณสุขเรื่องการรักษาระยะห่างทางสังคม(Social Distancing)อย่างเคร่งครัด เพื่อให้เจ้าหน้าที่ได้ตรวจหาเชื้อในผู้ที่มีความจำเป็นต้องได้รับการตรวจก่อน ที่สำคัญการตรวจเชื้อขณะที่ไม่มีอาการโอกาสพบเชื่อน้อยมาก ทำให้คนที่ตรวจแล้วอาจเกิดความเข้าใจผิดคิดว่าตัวเองไม่ติดเชื้อและออกไปมีกิจกรรมทางสังคมส่งผลต่อระบบการเฝ้าระวัง ป้องกัน ควบคุมโรค

ผลงานการคัดกรองผู้ป่วยสงสัยโรคติดเชื้อไวรัสโคโรนา 2019 ในจังหวัดประจวบคีรีขันธ์

1.การคัดกรองผู้โดยสารด่านสนามบินหัวหิน อ.หัวหิน จ.ประจวบคีรีขันธ์

ตั้งแต่วันที่ 5 มกราคม-19 มีนาคม 2563 จำนวนผู้โดยสารทั้งสิ้น 4,832 คน เป็นชาวจีน 32 คน ญี่ปุ่น 2 คน เยอรมัน 1 คน อิตาลี 1 ไม่พบผู้มีอาการเข้านิยามการเฝ้าระวัง

2.การคัดกรองผู้เดินทางเข้าประเทศที่จุดผ่อนปรนพิเศษชายแดนไทย-พม่า ช่องทางด่านสิงขร อ.เมือง จ.ประจวบคีรีขันธ์

ตั้งแต่วันที่ 1 กุมภาพันธ์ – 21 มีนาคม 2563 จำนวนคัดกรองสะสม เป็นชาวไทย 1,035 คน ชาวพม่า 6,685 คน รวม 7,720คน

3.การคัดกรองท่าเรือบางสะพาน

ตั้งแต่วันที่ 31 มกราคม ถึงวันที่ 27 มีนาคม 2563 คัดกรองทั้งหมด 2,221 ราย ชาวจีน 181 ราย ฟิลิปปินส์ 42 ราย เวียดนาม 2 ราย, และ ไต้หวัน 1 ราย ไม่พบผู้เข้านิยามเฝ้าระวัง

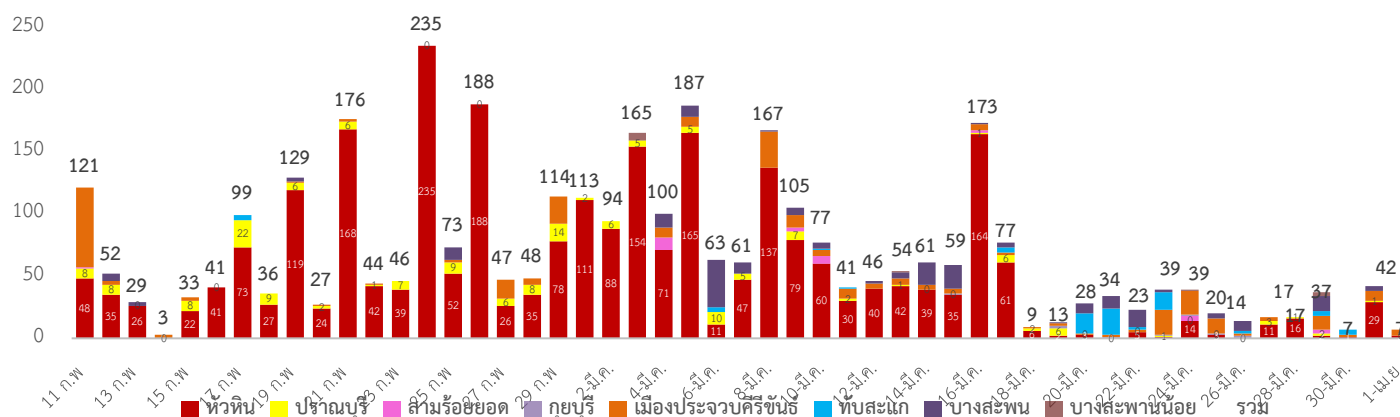
4.จุดตรวจการควบคุมการแพร่ระบาดของโรคติดเชื้อไวรัสโคโรนา 2019

จุดที่ 1 อำเภอหัวหิน วันที่ 1 เมษายน 2563 คัดกรอง 489 ราย สวมคัดกรองตั้งแต่วันที่ 28 - 1 เมษายน 2563 คัดกรองทั้งหมด 1,698 ราย ไม่พบผู้มีอาการ

จุดที่ 2 อำเภอบางสะพานน้อย วันที่ 1 เมษายน 2563 คัดกรอง 339 ราย สวมคัดกรองตั้งแต่วันที่ 26-1 เมษายน 2563 คัดกรองทั้งหมด 3,019 ราย พบผู้มีอุณหภูมิเกิน 37.5 จำนวน 3 ราย

กิจกรรมการเฝ้าระวัง ค้นหาผู้ป่วยสงสัยโรคติดเชื้อไวรัสโคโรนา 2019 ในพื้นที่

จำนวนคัดกรองนักท่องเที่ยวต่างชาติจากพื้นที่ระบาศ ที่เดินทางเข้ามาพักในจังหวัดประจวบคีรีขันธ์ ตั้งแต่วันที่ 11 กุมภาพันธ์-1 เมษายน 2563 จำนวน 3,549 ราย พบผู้มีอาการเข้าตามนิยาม 12 ราย (อำเภอหัวหิน 3 ราย, อำเภอสามร้อยยอด 3 ราย, อำเภอเมือง 5 ราย, อำเภอบางสะพานน้อย 1 ราย)



	ผู้เดินทางมาจากประเทศ เฝ้ารายใหม่				อยู่ระหว่างติดตามรายเก่า				อยู่ระหว่างติดตามทั้งหมด (ใหม่+เก่า)				จบการติดตาม				ผู้มีอาการ ตาม นิยามเฝ้า ระวัง
	แรงงาน ไทยใน เกาหลี ใต้	พื้นที่ เขต ติด โรค	พื้นที่ ระบาศ	รวม	แรงงาน ไทยใน เกาหลี ใต้	พื้นที่ เขตติด โรค	พื้นที่ ระบาศ	รวม	แรงงาน ไทยใน เกาหลี ใต้	พื้นที่ เขตติด โรค	พื้นที่ ระบาศ	รวม	แรงงาน ไทยใน เกาหลี ใต้	พื้นที่ เขตติด โรค	พื้นที่ ระบาศ	รวม	
หัวหิน			2	2	5	4	36	45	5	4	38	47	3	327	164	485	3
ปราณบุรี				0		1	11	12		1	11	12		13	10	23	
สามร้อยยอด				0			7	7			7	7		13	4	17	3
กุยบุรี				0			5	5			5	5		2	5	7	
เมือง			5	5		1	66	67	0	1	71	72		32	46	78	5
ทับสะแก				0			9	9			9	9		2	63	65	
บางพาน				0			18	18			18	18		9	128	134	
บางพานน้อย				0			4	4			4	4		0	1	1	1
รวม	0	0	7	7	5	6	156	167	5	6	163	174	3	398	421	810	12

ผลการคัดกรองผู้เดินทางกลับจาก กทม.และปริมณฑล ระหว่างวันที่ 6 – 1 เมษายน 2563

อำเภอ	ผู้เดินทางกลับจาก กทม.และปริมณฑล			
	รายใหม่	รายเก่า	รวม	จบการติดตาม
หัวหิน	20	340	360	184
ปราณบุรี	12	112	124	
สามร้อยยอด	12	318	330	
กุยบุรี	5	352	357	15
เมือง	59	469	528	17
ทับสะแก	0	495	495	
บางสะพาน	50	466	516	177(ไม่ได้มาจาก กทม.)
บางพานน้อย	5	331	336	9
รวม	163	2,883	3,046	370

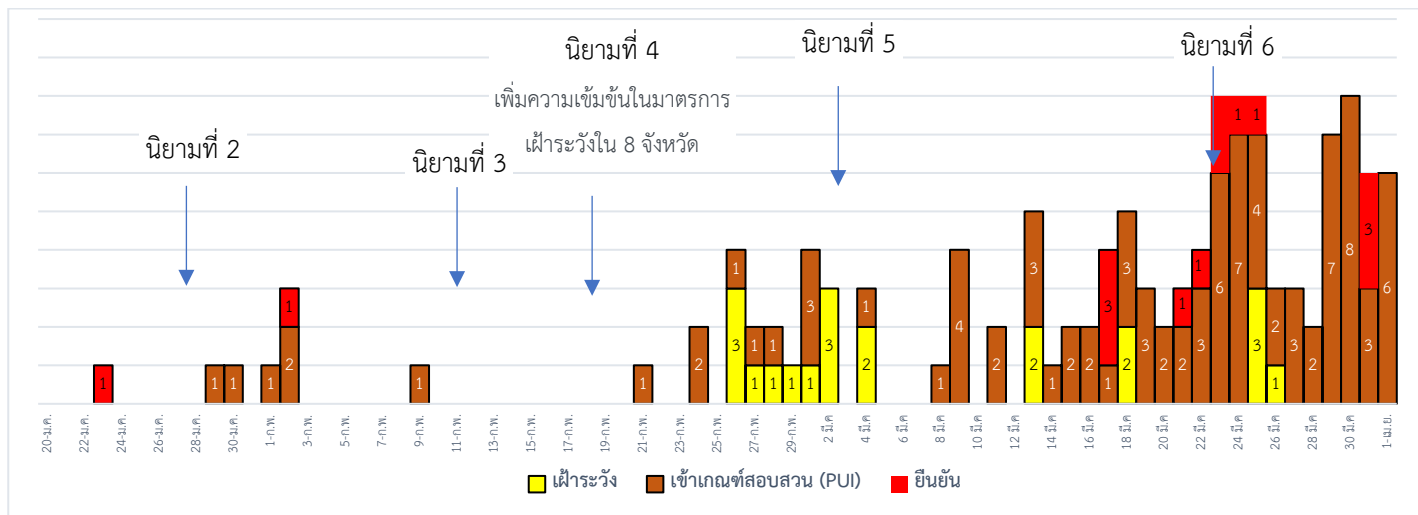
ติดตามผู้เดินทางจากประเทศอินโดนีเซียและมาเลเซีย วันที่ 1 เมษายน 2563

อำเภอ	ผู้เดินทางจากประเทศอินโดนีเซียและมาเลเซีย							
	อินโดนีเซีย	ติดตาม	ส่งตรวจ	ผลปกติ	มาเลเซีย	ติดตาม	ส่งตรวจ	ผลปกติ
หัวหิน								
ปราณบุรี								
สามร้อยยอด	3	3	3	3				
กุยบุรี								
เมือง	4	4	4	4	17	17	1	1
ทับสะแก					5	4		
บางสะพาน					8	8		
บางพานน้อย					4	3	1	1
รวม	7	7	7		34	32	2	2

สรุป จังหวัดประจวบคีรีขันธ์ผลการติดตามคัดกรองผู้เดินทางจากประเทศอินโดนีเซียและมาเลเซีย

- คนไทยเดินทางจากประเทศอินโดนีเซีย จำนวน 7 ราย ติดตามและส่งตรวจทางห้องปฏิบัติการ 7 ราย ผลไม่พบเชื้อ
- คนไทยเดินทางจากประเทศมาเลเซีย จำนวน 26 ราย ติดตามได้ 24 ราย ส่งตรวจทางห้องปฏิบัติการ 2 ราย ผลไม่พบเชื้อ อยู่นอกพื้นที่ 2 ราย (อำเภอทับสะแก 1 ราย อยู่อำเภอหลังสวน จ.ชุมพร, อำเภอบางสะพานน้อย 1 ราย อยู่ จ.ปัตตานี)

จำนวนผู้ป่วยเฝ้าระวัง เข้าเกณฑ์สอบสวน (PUI) และ ผู้ป่วยยืนยันโรคติดเชื้อไวรัสโคโรนา 2019 จังหวัดประจวบคีรีขันธ์



การรับแจ้งผู้ป่วยเฝ้าระวัง ประจำวันที่ 1 เมษายน 2563 จำนวน 6 ราย

อำเภอปราณบุรี 3 ราย

รายที่ 1 เพศหญิง อายุ 39 ปี สัญชาติไทย พนักงานแผนกเติมสินค้าในห้างแห่งหนึ่ง สัมผัสพูดคุยกับชาวต่างชาติ
อาการ ไข้ เจ็บคอ ปวดเมื่อยตามร่างกาย อ่อนเพลีย **ผลไม่พบเชื้อ**

รายที่ 2 เพศหญิง อายุ 52 ปี สัญชาติไทย บุคลากรทางการแพทย์อยู่แผนกผู้ป่วยนอก ทำหน้าที่ออกไปส่งตัว เริ่มมี
อาการ 13 มี.ค.63 รักษา 1 เม.ย.63 อาการ ไอ มีเสมหะ แสบคอ หายใจเหนื่อย **รอผลตรวจ**

รายที่ 3 เพศหญิง อายุ 36 ปี สัญชาติไทย บุคลากรทางการแพทย์และสาธารณสุข ทำหน้าที่รับใบสั่งยา เริ่มมีอาการ
25 มี.ค.63 รักษา 1 เม.ย.63 ไอ มีเสมหะ เวลาไอจะเจ็บหน้าอก **รอผลตรวจ**

อำเภอหัวหิน 1 ราย

เพศหญิง อายุ 11 ปี สัญชาติไทย รักษา 27 มี.ค.63 อาการ 1 เม.ย.63 ไอ เจ็บคอ มีน้ำมูก CXR พบ Pneumonia
อาการไม่ดีขึ้น **รอผลตรวจ**

อำเภอเมือง 2 ราย

รายที่ 1 เพศหญิง อายุ 20 ปี สัญชาติไทย นักศึกษาที่จังหวัดภูเก็ต มหาวิทยาลัยปิด ก่อนกลับประจวบคีรีขันธ์ แวะ
เที่ยวและทานข้าวในตัวเมืองภูเก็ต อาการ ไอ เจ็บคอ หายใจไม่เต็มปอด **รอผลตรวจ**

รายที่ 2 เพศหญิง อายุ 68 ปี สัญชาติไทย สัมผัสสถานที่เดินทางค้าขายในหลายจังหวัด อาการ ไข้ 38.0 ไอ มีเสมหะ
หายใจไม่สะดวก **รอผลตรวจ**

- ทีมทำความสะอาด - ทีม IC ที่คอยกำกับ

5. จัดเตรียมยา เวชภัณฑ์ และทรัพยากร ให้เหมาะสมและเพียงพอ

6. หากพบผู้ที่เข้าเกณฑ์การสอบสวนโรคให้รักษาไว้ที่ รพ.นั้นๆ

7. ถ้าผู้ป่วย มีอาการหนักขึ้น ให้ส่งต่อตามระบบเดิม โดยต้องรับรักษากันภายในจังหวัด ถ้าจะออกนอกจังหวัดจะอยู่ในความรับผิดชอบของ เขตสุขภาพที่ 5/ กระทรวงสาธารณสุข

8. สำนักงานสาธารณสุขจังหวัดประจวบคีรีขันธ์ พัฒนาทีม CDCU การใช้ PPE, การทำลายเชื้อ, การสอบสวน, เก็บตัวอย่าง

9. ประชาสัมพันธ์เชิงรุกและการให้ข้อมูลแก่สาธารณะ

- ให้ประชาชนมีการสวมใส่หน้ากากอนามัยชนิดกระดาษหรือผ้า ในกรณีเข้าไปที่มีคนจำนวนมาก ได้แก่ ตลาด ห้างสรรพสินค้า โรงภาพยนตร์ โรงพยาบาล รถตู้ รถแท็กซี่ เครื่องบิน เป็นต้น

- การกำจัดหน้ากากอนามัย สำหรับประชาชนให้ใส่ในถุงพลาสติกมัดปากถุงให้แน่นแล้วนำไปให้รพ.สต.ในพื้นที่กำจัดที่เตาเผาขยะติดเชื้อ สำหรับหน่วยงาน ให้มีถังขยะติดเชื้อเพื่อทิ้งหน้ากากอนามัยที่ใช้แล้ว

- ล้างมือด้วยสบู่บ่อยๆหรือ 70% แอลกอฮอล์แฮนด์เจล

- กินร้อน ช้อนกลาง ใช้ของใช้ส่วนตัว ไม่ใช้ร่วมกับคนอื่น รวมทั้งคนในบ้านด้วยกัน

- จัดทำและให้ข้อมูลวิทยุ, สื่อสาธารณะต่างๆ ตามระบบการสื่อสารของกระทรวงสาธารณสุข

No.	รพ.	เพศ	อายุ	สัญชาติ	วันเริ่มป่วย	วันรักษา	ผู้สัมผัส		สถานะผู้ป่วย
							High	Low	
ผู้ป่วยยืนยัน									
1	กรุงเทพหัวหิน ไทย รายที่ 8	หญิง	73	จีน	21 ม.ค.63	23 ม.ค.63	0	0	· ออกจาก รพ. 18 ก.พ.63 · ติดตามผู้สัมผัส 43 ราย จบการติดตาม · ผู้สัมผัส พบเชื้อ 1 ราย (Number 2)
2	หัวหิน ไทย รายที่ 22	ชาย	45	ไทย	23 ม.ค.63	2 ก.พ.63	0	0	· ออกจาก รพ. 14 ก.พ.63 · ติดตามผู้สัมผัส 31 ราย จบการติดตาม
3	กรุงเทพหัวหิน	ชาย	60	อังกฤษ	8 มี.ค.63	17 มี.ค.63	1	26	· <u>ออกจาก รพ. 31 มี.ค.63</u> Hight Risk 1 ราย ส่งตรวจ พบเชื้อ วันที่ 31 มี.ค.63 รายที่ 12 Low Risk 26 ราย ส่งตรวจ 2 ราย มีอาการ ไม่พบเชื้อ จบการติดตาม 9 ราย
4	หัวหิน	หญิง	26	ไทย	-	17 มี.ค.63	2	0	<u>ยังรักษาอยู่</u> Hight Risk 2 ราย ส่งตรวจ 2 ราย ไม่มีอาการ ไม่พบเชื้อ
5	หัวหิน	หญิง	26	ไทย	13 มี.ค.63	17 มี.ค.63	4	13	<u>ยังรักษาอยู่</u> Hight Risk 4 ราย ส่งตรวจ 3 ราย มีอาการ 1 ราย พบเชื้อ 1 ราย ที่เพชรบุรี ไม่พบเชื้อ 3 ราย จบการติดตาม Low Risk 13 ราย จบการติดตาม
6	หัวหิน	หญิง	47	ไทย	18 มี.ค.63	21 มี.ค.63	3	7	<u>ยังรักษาอยู่</u> Hight Risk 3 ราย ส่งตรวจ 3 ราย ไม่มีอาการ พบเชื้อ 1 ราย (สามีรายที่ 7) ไม่พบเชื้อ 2 ราย (ลูกชาย, ลูกสะใภ้) Low Risk 7 ราย
7	หัวหิน	ชาย	51	อังกฤษ	-	22 มี.ค.63	0	0	<u>ยังรักษาอยู่</u>
8	หัวหิน	ชาย	19	ไทย	-	23 มี.ค.63	2	7	<u>ยังรักษาอยู่</u> Hight Risk 2 ราย ส่งตรวจ 2 ราย ไม่มีอาการ ไม่พบเชื้อ Low Risk 7 ราย
9	หัวหิน	หญิง	34	ไทย	-	23 มี.ค.63	1	10	<u>ยังรักษาอยู่</u> Hight Risk 1 ราย ส่งตรวจ 1 ราย ไม่มีอาการ ไม่พบเชื้อ Low Risk 10 ราย
10	รพ.กรุงเทพ หัวหิน	ชาย	72	อังกฤษ	9 มี.ค.63	24 มี.ค.63	2	7	<u>ยังรักษาอยู่</u> ส่งตรวจ 2 ไม่พบเชื้อ Hight Risk 1 ราย ไม่มีอาการ ส่งตรวจ 1 ไม่พบเชื้อ Low Risk 7 ราย <u>ส่งต่อรักษา รพ.กรุงเทพ ตามความ</u> <u>ต้องการของผู้ป่วย</u>

11	รพ.กรุงเทพ หัวหิน	ชาย	59	เยอรมัน	25 มี.ค.63	25 มี.ค.63	7	7	ยังรักษาอยู่ High Risk 7 ราย ส่งตรวจ 5 ราย ไม่มี อาการ ไม่พบเชื้อ Low Risk 7 ราย ส่งต่อรักษา รพ.กรุงเทพ ตามความ ต้องการของผู้ป่วย
12	รพ.กรุงเทพ หัวหิน	ชาย	51	อังกฤษ	30 มี.ค.63	31 มี.ค.63	1	2	ยังรักษาอยู่
13	รพ.ทับสะแก	ชาย	57	ไทย	30 มี.ค.63	31 มี.ค.63	13	4	เสียชีวิต
14	รพ.กรุงเทพ หัวหิน	ชาย	58	เบล เยียม	28 มี.ค.63	31 มี.ค.63	2	5	ยังรักษาอยู่

ผู้ป่วยเข้าเกณฑ์สอบสวนโรค (PUI)

1	ประจวบ	หญิง	39	ไทย	28 ม.ค.63	29 ม.ค.63	0	0	ออกจาก รพ. 1 ก.พ.63 ผลไม่พบเชื้อ
2	หัวหิน	ชาย	39	จีน HK	29 ม.ค.63	30 ม.ค.63	0	0	ออกจาก รพ. 31 ม.ค.63 ผลไม่พบเชื้อ
3	ประจวบ	ชาย	21	ไทย	27 ม.ค.63	1 ก.พ.63	0	0	ออกจาก รพ. 5 ก.พ.63 ผลไม่พบเชื้อ
4	กรุงเทพหัวหิน	หญิง	6	จีน	1 ก.พ.63	2 ก.พ.63	0	0	ออกจาก รพ. 7 ก.พ.63 ผลไม่พบเชื้อ
5	กรุงเทพหัวหิน	ชาย	32	อังกฤษ	31 ม.ค.63	2 ก.พ.63	0	0	ออกจาก รพ. 3 ก.พ.63 ผลไม่พบเชื้อ
6	ประจวบ	หญิง	53	ไทย	8 ก.พ.63	9 ก.พ.63	0	0	แยกรักษาตัวที่บ้าน ผลไม่พบเชื้อ
7	หัวหิน	ชาย	31	ไทย	19 ก.พ.63	21 ก.พ.63	0	0	แยกรักษาตัวที่บ้าน ผลไม่พบเชื้อ
8	ปราณบุรี	ชาย	54	ไทย	22 ก.พ.63	24 ก.พ.63	0	0	ออกจาก รพ. 4 มี.ค. ผลไม่พบเชื้อ
9	บางสะพาน	ชาย	32	พม่า	19 ก.พ.63	24 ก.พ.63	0	0	ผลไม่พบเชื้อ
10	หัวหิน	หญิง	20	ไทย	12 ก.พ.63	26 ก.พ.63	0	0	ออกจาก รพ. 27 ก.พ.63 ผลไม่พบเชื้อ
11	ทับสะแก	ชาย	2	ไทย	26 ก.พ.63	26 ก.พ.63	0	0	ออกจาก รพ. 3 มี.ค.63 ผลไม่พบเชื้อ
12	ประจวบ	ชาย	62	เกาหลี	25 ก.พ.63	25 ก.พ.63	0	0	ออกจาก รพ. 7 มี.ค.63 ผลไม่พบเชื้อ
13	ค่ายธนระริชต์	ชาย	28	ไทย	27 ก.พ.63	28 ก.พ.63	0	0	ออกจาก รพ. 4 มี.ค.63 ผลไม่พบเชื้อ
14	หัวหิน	หญิง	43	ไทย	28 ก.พ.63	1 มี.ค.63	0	0	ออกจาก รพ. 2 มี.ค.63 ผลไม่พบเชื้อ
15	ประจวบ	ชาย	23	ไทย	27 ก.พ.63	1 มี.ค.63	0	0	ออกจาก รพ. 4 มี.ค.63 ผลไม่พบเชื้อ
16	กรุงเทพหัวหิน	หญิง	4	เยอรมัน	4 มี.ค.63	4 มี.ค.63	0	0	แยกรักษาตัวใน รพ. ผลไม่พบเชื้อ
17	ปราณบุรี	หญิง	38	ไทย	7 มี.ค.63	8 มี.ค.63	0	0	ออกจาก รพ. 9 มี.ค.63 ผลไม่พบเชื้อ
18	กุยบุรี	ชาย	37	ไทย	9 มี.ค.63	9 มี.ค.63	0	0	ออกจาก รพ. 10 มี.ค.63 ผลไม่พบเชื้อ
19	กุยบุรี	หญิง	33	ไทย	9 มี.ค.63	9 มี.ค.63	0	0	ออกจาก รพ. 10 มี.ค.63 ผลไม่พบเชื้อ
20	กุยบุรี	หญิง	8	ไทย	9 มี.ค.63	9 มี.ค.63	0	0	ออกจาก รพ. 10 มี.ค.63 ผลไม่พบเชื้อ
21	หัวหิน	ชาย	59	เยอรมัน	4 มี.ค.63	9 มี.ค.63	0	0	ออกจาก รพ. 10 มี.ค.63 ผลไม่พบเชื้อ
22	ประจวบ	หญิง	45	ไทย	10 มี.ค.63	11 มี.ค.63	0	0	ออกจาก รพ. 14 มี.ค.63 ผลไม่พบเชื้อ
23	หัวหิน	ชาย	66	เยอรมัน	11 มี.ค.63	11 มี.ค.63	0	0	ออกจาก รพ. 14 มี.ค.63 ผลไม่พบเชื้อ
24	ประจวบ	หญิง	26	ไทย	12 มี.ค.63	13 มี.ค.63	0	0	ออกจาก รพ. 14 มี.ค.63 ผลไม่พบเชื้อ
25	หัวหิน	หญิง	27	ไทย	11 มี.ค.63	13 มี.ค.63	0	0	ออกจาก รพ. 14 มี.ค.63 ผลไม่พบเชื้อ
26	หัวหิน	หญิง	26	ไทย	11 มี.ค.63	13 มี.ค.63	0	0	ออกจาก รพ. 14 มี.ค.63 ผลไม่พบเชื้อ
27	หัวหิน	ชาย	30	ไทย	14 มี.ค.63	14 มี.ค.63	0	0	ออกจาก รพ. 15 มี.ค.63 ผลไม่พบเชื้อ

28	ประจวบ	ชาย	13	ไทย	11 มี.ค.63	12 มี.ค.63	0	0	ออกจากรพ. 16 มี.ค.63 ผลไม่พบเชื้อ
29	หัวหิน	หญิง	22	ไทย	13 มี.ค.63	15 มี.ค.63	0	0	ออกจากรพ. 16 มี.ค.63 ผลไม่พบเชื้อ
30	ปราณบุรี	หญิง	24	ไทย	29 ก.พ.63	16 มี.ค.63	0	0	ออกจากรพ. 16 มี.ค.63 ผลไม่พบเชื้อ
31	กรุงเทพหัวหิน	ชาย	81	เยอรมัน	15 มี.ค.63	16 มี.ค.63	0	0	ออกจากรพ. 17 มี.ค.63 ผลไม่พบเชื้อ
32	ทับสะแก	หญิง	31	ไทย	15 มี.ค.63	17 มี.ค.63	0	0	ออกจากรพ. 18 มี.ค.63 ผลไม่พบเชื้อ
33	ประจวบ	หญิง	29	ไทย	14 มี.ค.63	18 มี.ค.63	0	0	ออกจากรพ. 19 มี.ค.63 ผลไม่พบเชื้อ
34	ทับสะแก	ชาย	40	ไทย	15 มี.ค.63	18 มี.ค.63	0	0	ออกจากรพ. 19 มี.ค.63 ผลไม่พบเชื้อ
35	หัวหิน	ชาย	17	ไทย	17 มี.ค.63	19 มี.ค.63	0	0	ออกจากรพ. 19 มี.ค.63 ผลไม่พบเชื้อ
36	กรุงเทพหัวหิน	หญิง	44	ไทย	18 มี.ค.63	19 มี.ค.63	0	0	ออกจากรพ. 19 มี.ค.63 ผลไม่พบเชื้อ
37	ปราณบุรี	หญิง	39	ไทย	17 มี.ค.63	19 มี.ค.63	0	0	ออกจากรพ. 19 มี.ค.63 ผลไม่พบเชื้อ
38	ประจวบ	หญิง	37	ไทย	14 มี.ค.63	19 มี.ค.63	0	0	ออกจากรพ. 20 มี.ค.63 ผลไม่พบเชื้อ
39	หัวหิน	หญิง	26	ไทย	20 มี.ค.63	20 มี.ค.63	0	0	ออกจากรพ. 21 มี.ค.63 ผลไม่พบเชื้อ
40	บางพานน้อย	หญิง	34	ไทย	20 มี.ค.63	20 มี.ค.63	0	0	ออกจากรพ. 22 มี.ค.63 ผลไม่พบเชื้อ
41	ประจวบ	หญิง	21	ไทย	20 มี.ค.63	21 มี.ค.63	0	0	ออกจากรพ. 23 มี.ค.63 ผลไม่พบเชื้อ
42	หัวหิน	หญิง	25	ไทย	13 มี.ค.63	21 มี.ค.63	0	0	ออกจากรพ. 22 มี.ค.63 ผลไม่พบเชื้อ
43	ประจวบ	หญิง	41	ไทย	15 มี.ค.63	22 มี.ค.63	0	0	ออกจากรพ. 23 มี.ค.63 ผลไม่พบเชื้อ
44	ประจวบ	หญิง	32	ไทย	19 มี.ค.63	22 มี.ค.63	0	0	ออกจากรพ. 24 มี.ค.63 ผลไม่พบเชื้อ
45	บางสะพาน	หญิง	20	ไทย	20 มี.ค.63	22 มี.ค.63	0	0	ออกจากรพ. 30 มี.ค.63 ผลไม่พบเชื้อ
46	บางสะพาน	ชาย	33	ไทย	23 มี.ค.63	23 มี.ค.63	0	0	ออกจากรพ. 24 มี.ค.63 ผลไม่พบเชื้อ
47	ปราณบุรี	หญิง	31	ไทย	12 มี.ค.63	23 มี.ค.63	0	0	ออกจากรพ. 24 มี.ค.63 ผลไม่พบเชื้อ
48	ปราณบุรี	หญิง	30	ไทย	16 มี.ค.63	23 มี.ค.63	0	0	ออกจากรพ. 24 มี.ค.63 ผลไม่พบเชื้อ
49	ค่ายธนรัชต์	หญิง	25	ไทย	19 มี.ค.63	23 มี.ค.63	0	0	ออกจากรพ. 24 มี.ค.63 ผลไม่พบเชื้อ
50	หัวหิน	ชาย	53	ไทย	23 มี.ค.63	23 มี.ค.63	0	0	ออกจากรพ. 24 มี.ค.63 ผลไม่พบเชื้อ
51	ประจวบ	ชาย	69	ไทย	19 มี.ค.63	23 มี.ค.63	0	0	ยังรักษาอยู่ ผลไม่พบเชื้อ
52	สามร้อยยอด	ชาย	56	ไทย	23 มี.ค.63	23 มี.ค.63	0	0	ออกจากรพ. 1 เม.ย.63 ผลไม่พบเชื้อ
53	ปราณบุรี	หญิง	27	ไทย	23 มี.ค.63	24 มี.ค.63	0	0	ออกจากรพ. 25 มี.ค.63 ผลไม่พบเชื้อ
54	ปราณบุรี	ชาย	10	ไทย	19 มี.ค.63	24 มี.ค.63	0	0	ยังรักษาอยู่ ผลไม่พบเชื้อ Refer รพ.ศิริราช
55	หัวหิน	หญิง	33	ไทย	23 มี.ค.63	24 มี.ค.63	0	0	ออกจากรพ. 24 มี.ค.63 ผลไม่พบเชื้อ
56	หัวหิน	ชาย	33	ไทย	23 มี.ค.63	24 มี.ค.63	0	0	ออกจากรพ. 24 มี.ค.63 ผลไม่พบเชื้อ
57	ปราณบุรี	หญิง	22	ไทย	20 มี.ค.63	24 มี.ค.63	0	0	ออกจากรพ. 25 มี.ค.63 ผลไม่พบเชื้อ
58	ประจวบ	หญิง	22	ไทย	21 มี.ค.63	25 มี.ค.63	0	0	ออกจากรพ. 27 มี.ค.63 ผลไม่พบเชื้อ
59	หัวหิน	หญิง	30	ไทย	20 มี.ค.63	25 มี.ค.63	0	0	ออกจากรพ. 26 มี.ค.63 ผลไม่พบเชื้อ
60	ประจวบ	ชาย	15	ไทย	24 มี.ค.63	25 มี.ค.63	0	0	ยังรักษาอยู่ ผลไม่พบเชื้อ
61	หัวหิน	ชาย	36	ไทย	26 มี.ค.63	26 มี.ค.63	0	0	ออกจากรพ. 27 มี.ค.63 ผลไม่พบเชื้อ
62	ประจวบ	หญิง	75	ไทย	22 มี.ค.63	26 มี.ค.63	0	0	ยังรักษาอยู่ ผลไม่พบเชื้อ
63	หัวหิน	หญิง	44	ไทย	23 มี.ค.63	27 มี.ค.63	0	0	ออกจากรพ. 28 มี.ค.63 ผลไม่พบเชื้อ
64	สามร้อยยอด	ชาย	40	ไทย	25 มี.ค.63	27 มี.ค.63	0	0	ออกจากรพ. 31 มี.ค.63 ผลไม่พบเชื้อ
65	ประจวบ	ชาย	35	ไทย	26 มี.ค.63	27 มี.ค.63	0	0	ออกจากรพ. 28 มี.ค.63 ผลไม่พบเชื้อ

66	หัวหิน	ชาย	56	อเมริกัน	27 มี.ค.63	27 มี.ค.63	0	0	ยังรักษาอยู่ ผลไม่พบเชื้อ
67	บางสะพาน	ชาย	51	ไทย	20 มี.ค.63	28 มี.ค.63	0	0	ออกจากรพ. 29 มี.ค.63 ผลไม่พบเชื้อ
68	สามร้อยยอด	ชาย	22	ไทย	29 มี.ค.63	29 มี.ค.63	0	0	ออกจากรพ. 30 มี.ค.63 ผลไม่พบเชื้อ
69	สามร้อยยอด	ชาย	34	ไทย	29 มี.ค.63	29 มี.ค.63	0	0	ออกจากรพ. 30 มี.ค.63 ผลไม่พบเชื้อ
70	สามร้อยยอด	ชาย	43	ไทย	-	29 มี.ค.63	0	0	ออกจากรพ. 30 มี.ค.63 ผลไม่พบเชื้อ
71	ประจวบ	ชาย	54	ไทย	22 มี.ค.63	29 มี.ค.63	0	0	ออกจากรพ. 1 เม.ย.63 ผลไม่พบเชื้อ
72	ประจวบ	หญิง	34	ไทย	28 มี.ค.63	29 มี.ค.63	0	0	ยังรักษาอยู่ ผลไม่พบเชื้อ
73	ทับสะแก	ชาย	85	ไทย	26 มี.ค.63	29 มี.ค.63	0	0	ยังรักษาอยู่ ผลไม่พบเชื้อ
74	บางพานน้อย	ชาย	46	ไทย	29 มี.ค.63	29 มี.ค.63	0	0	ออกจากรพ. 1 เม.ย.63 ผลไม่พบเชื้อ
75	ประจวบ	หญิง	64	ไทย	27 มี.ค.63	30 มี.ค.63	0	0	ยังรักษาอยู่ ผลไม่พบเชื้อ
76	ทับสะแก	หญิง	22	ไทย	23 มี.ค.63	30 มี.ค.63	0	0	ออกจากรพ. 31 มี.ค.63 ผลไม่พบเชื้อ
77	กุยบุรี	หญิง	32	ไทย	-	30 มี.ค.63	0	0	ออกจากรพ. 31 มี.ค.63 ผลไม่พบเชื้อ
78	กุยบุรี	หญิง	32	ไทย	-	30 มี.ค.63	0	0	ออกจากรพ. 31 มี.ค.63 ผลไม่พบเชื้อ
79	หัวหิน	ชาย	28	ไทย	24 มี.ค.63	30 มี.ค.63	0	0	ออกจากรพ. 31 มี.ค.63 ผลไม่พบเชื้อ
80	ทับสะแก	หญิง	20	ไทย	25 มี.ค.63	30 มี.ค.63	0	0	ออกจากรพ. 31 มี.ค.63 ผลไม่พบเชื้อ
81	บางพานน้อย	หญิง	26	ไทย	29 มี.ค.63	30 มี.ค.63	0	0	ออกจากรพ. 1 เม.ย.63 ผลไม่พบเชื้อ
82	ทับสะแก	หญิง	40	ไทย	26 มี.ค.63	30 มี.ค.63	0	0	ออกจากรพ. 31 มี.ค.63 ผลไม่พบเชื้อ
83	ปราณบุรี	ชาย	23	ไทย	30 มี.ค.63	31 มี.ค.63	0	0	ออกจากรพ. 1 เม.ย.63 ผลไม่พบเชื้อ
84	ประจวบ	หญิง	69	ไทย	12 มี.ค.63	31 มี.ค.63	0	0	ยังรักษาอยู่ ผลไม่พบเชื้อ
85	ปราณบุรี	หญิง	39	ไทย	28 มี.ค.63	1 เม.ย.63	0	0	ยังรักษาอยู่ ผลไม่พบเชื้อ
86	ปราณบุรี	หญิง	52	ไทย	13 มี.ค.63	1 เม.ย.63	ติดตาม		ยังรักษาอยู่ รอผลตรวจ
87	ปราณบุรี	หญิง	36	ไทย	25 มี.ค.63	1 เม.ย.63	ติดตาม		ยังรักษาอยู่ รอผลตรวจ
88	กรุงเทพหัวหิน	หญิง	11	ไทย	25 มี.ค.63	27 มี.ค.63	ติดตาม		ยังรักษาอยู่ รอผลตรวจ
89	ประจวบ	หญิง	20	ไทย	28 มี.ค.63	1 เม.ย.63	ติดตาม		ยังรักษาอยู่ รอผลตรวจ
90	ประจวบ	หญิง	68	ไทย	25 มี.ค.63	1 เม.ย.63	ติดตาม		ยังรักษาอยู่ รอผลตรวจ