



ศูนย์ปฏิบัติการภาวะฉุกเฉินด้านการแพทย์และสาธารณสุข สำนักงานสาธารณสุขจังหวัดประจวบคีรีขันธ์ กรณี โรคติดเชื้อไวรัสโคโรนา 2019

ฉบับที่ 83 EOC ครั้งที่ 69 ประจำวันที่ 5 เมษายน 2563 เวลา 09.00 น.

สถานการณ์ต่างประเทศ พบผู้ป่วยยืนยัน ใน 206 ประเทศ/

ดินแดน/2 เรือสำราญ ประเทศ ดินแดนพบใหม่ 1 ประเทศ ได้แก่

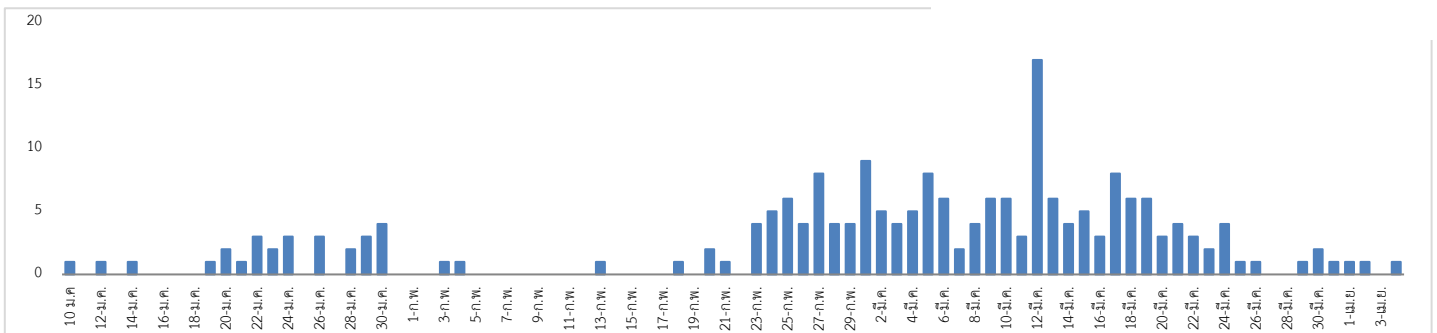
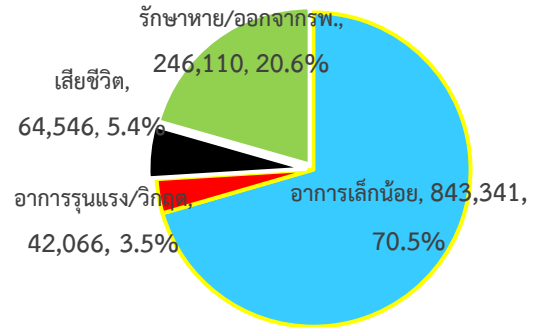
เวสเทิร์นสะฮารา

พบผู้ป่วยทั่วโลก 1,196,063 ราย เสียชีวิต 64,546 ราย อัตราป่วยตาย ร้อยละ 5.4

รักษาหาย/ออกจาก รพ. 246,110 ราย ร้อยละ 20.6

ผู้ป่วยที่กำลังรักษา อาการเล็กน้อย 70.5 อาการรุนแรง/วิกฤติ ร้อยละ 3.5

แผนภูมิแสดงจำนวนประเทศใหม่ที่พบผู้ป่วยครั้งแรก รายวัน



ลำดับประเทศ ที่พบโรคติดเชื้อไวรัสโคโรนา 2019 สูงสุด ดังนี้

ประเทศ/อื่นๆ	รวมป่วย	ป่วยใหม่	รวมเสียชีวิต	%	เสียชีวิตใหม่	รักษาหาย	%	อาการรุนแรง	หมายเหตุ
สหรัฐอเมริกา	307,689	30,528	8,377	2.72	973	14,686	4.77	8,073	พบผู้เสียชีวิตนอกประเทศจีน 148 ประเทศ จำนวน 61,220 ราย ประเทศที่มีผู้เสียชีวิตเกิน 200 ราย ได้แก่ อิตาลี 15,362 สเปน 11,947 สหรัฐอเมริกา 8,377 ฝรั่งเศส 7,560 สหราชอาณาจักร 4,313 อิหร่าน 3,452 เนเธอร์แลนด์ 1,651 เยอรมัน 1,428 เบลเยียม 1,283 สวิตเซอร์แลนด์ 666 ตุรกี 501 บราซิล 431 สวีเดน 373 โปรตุเกส 266 แคนาดา 231
สเปน	126,168	6,969	11,947	9.47	749	34,219	27.12	6,416	
อิตาลี	124,632	4,805	15,362	12.33	681	20,996	16.85	3,994	
เยอรมัน	95,648	4,489	1,428	1.49	153	26,400	27.60	3,936	
ฝรั่งเศส	89,953	7,788	7560	8.40	1053	15,438	17.16	6838	
จีน	81,639	19	3,326	4.07	4	76,755	94.02	331	
อิหร่าน	55,743	2,560	3,452	6.19	158	19,736	35.41	4,103	
สหราชอาณาจักร	41,903	3,735	4313	10.29	708	135	0.32	163	
ตุรกี	23,934	3,013	501	2.09	76	786	3.28	1311	
สวิสเซอร์แลนด์	20,505	899	666	3.25	75	6,415	31.29	391	
ประเทศกลุ่ม ASEAN									
มาเลเซีย	3,483	150	57	1.64	4	915	26.27	99	
ฟิลิปปินส์	3,094	76	144	4.65	8	57	1.84	1	
อินโดนีเซีย	2092	106	191	9.13	10	150	7.17		
ไทย	2067	89	20	0.97	1	674	32.61	23	

■ พื้นที่ประกาศเขตติดโรค

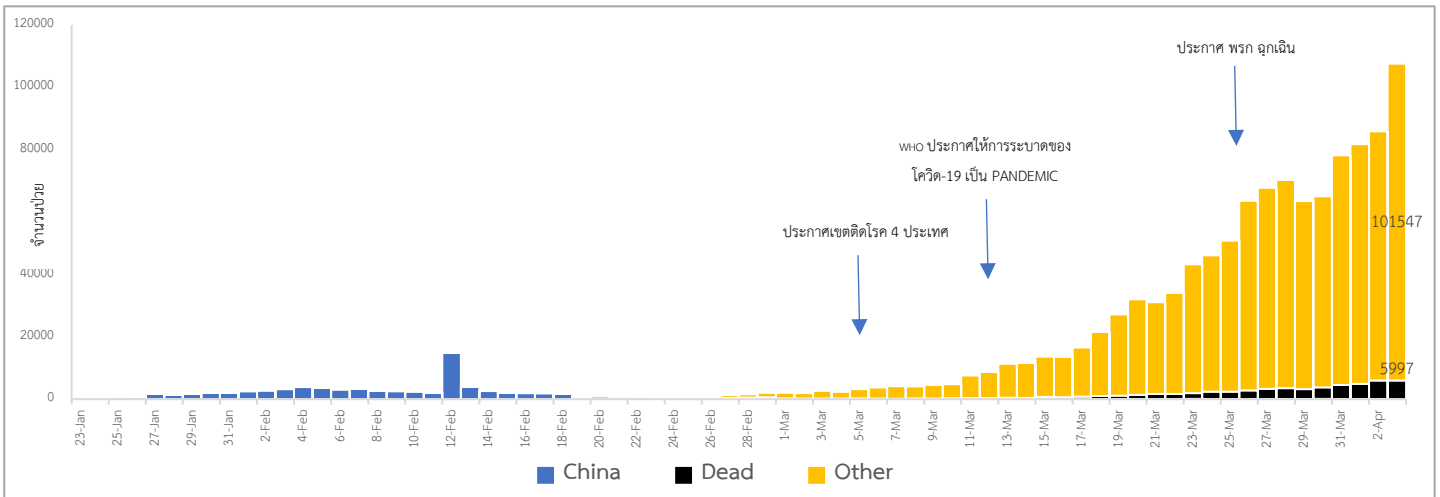
สิงคโปร์	1189	75	6	0.50	1	297	24.98	24	พื้นที่ระบาดต่อเนื่อง
เวียดนาม	240	1		0.00		90	37.50	3	
บรูไน	135	1	1	0.74		66	48.89	3	
กัมพูชา	114			0.00		50	43.86	1	
พม่า	21	1	1	4.76			0.00		
ลาว	10			0.00			0.00		

ข้อมูล <https://www.worldometers.info/coronavirus/> 06.00 น.

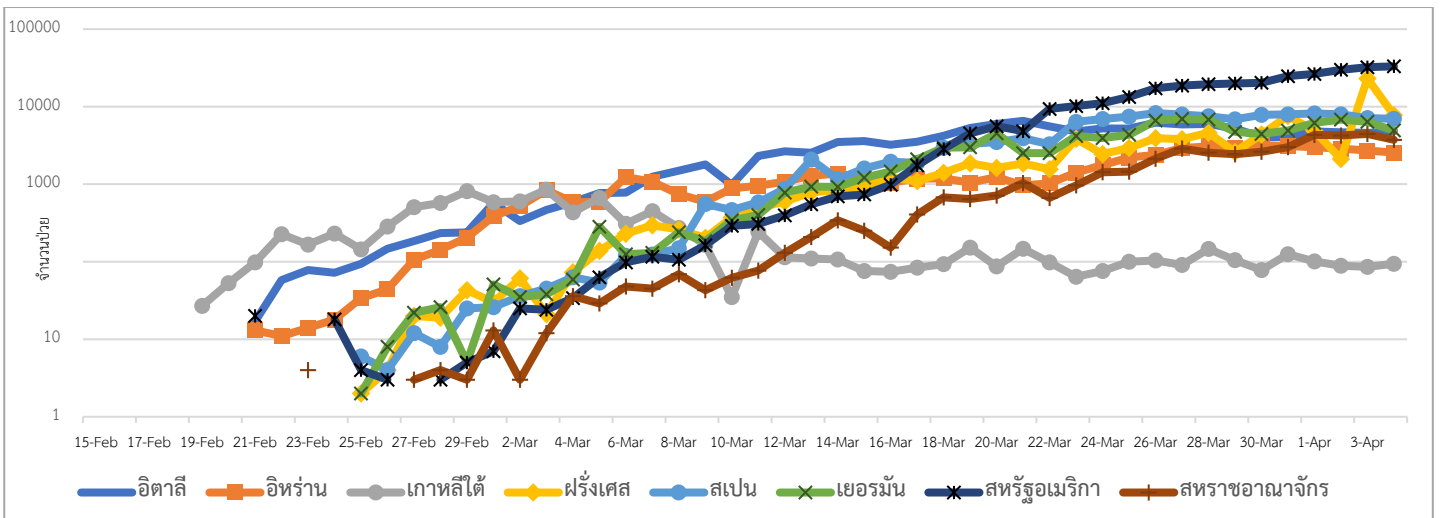
เขตติดโรคติดต่ออันตราย เมื่อเดินทางมาถึงประเทศไทย ต้องกักกันตัวอยู่ในที่พัก เป็นเวลา 14 วัน ห้ามออกจากสถานที่เด็ดขาด (ตามประกาศกระทรวงสาธารณสุขวันที่ 5 มีนาคม 2563)

1.สาธารณรัฐประชาชนจีน (รวมถึงเขตบริหารพิเศษมาเก๊า และ เขตบริหารพิเศษฮ่องกง)
 2.เกาหลีใต้ 3.สาธารณรัฐอิตาลี 4.สาธารณรัฐอิสลามอิหร่าน

แนวโน้มจำนวนผู้ป่วย ผู้เสียชีวิต รายใหม่ โรคติดเชื้อไวรัสโคโรนา 2019 ประเทศจีน และ นอกประเทศจีน



แนวโน้มจำนวนผู้ป่วยใหม่รายวัน โรคติดเชื้อไวรัสโคโรนา 2019 นอกประเทศจีน



ประเด็นข่าวที่น่าสนใจ ณ วันที่ 4 เมษายน 2563

สหรัฐอเมริกา : ประธานาธิบดีสหรัฐฯ แนะนำชาวอเมริกันสวมหน้ากากอนามัย เพื่อป้องกันโรค ติดเชื้อไวรัสโคโรนา 2019 แต่มาตรการนี้ไม่ได้เป็นข้อบังคับ และย้ำว่าควรใช้หน้ากากผ้า เพื่อสงวนหน้ากากอนามัยให้กับบุคลากรทางการแพทย์ ที่เป็นด่าน

หน้าในการรับมือการระบาดโดยตรง การเปลี่ยนแปลงมาตรการ ด้านสาธารณสุขของสหรัฐเกิดขึ้นหลังจากโรคดังกล่าวเริ่มระบาดหนักในสหรัฐฯ นอกจากนี้ยังได้ประกาศคำสั่งห้ามบริษัท 3M ซึ่งเป็นผู้ผลิตและผู้ส่งออกหน้ากากอนามัยรุ่น N95 รายใหญ่ของโลก ส่งออกหน้ากากอนามัย N95 ไปยังต่างประเทศ ยกเว้นไปยังอิตาลีและสเปน

สาธารณรัฐประชาชนจีน : เจ้าหน้าที่ระดับสูงในอู่ฮั่นได้เตือนประชาชนควรหลีกเลี่ยงการออกนอกบ้านเว้นแต่มีความจำเป็นท่ามกลางความเสี่ยงของการกลับมาแพร่ระบาดของโรคติดเชื้อไวรัสโคโรนา 2019

ไทย : กรมสนับสนุนบริการสุขภาพ ยันผู้ป่วยโรคติดเชื้อไวรัสโคโรนา 2019 หรือผู้ป่วยที่เข้าข่ายเกณฑ์สอบสวนโรคทุกรายสามารถรักษาฟรีไม่เสียค่าใช้จ่าย ตามประกาศกระทรวงสาธารณสุข หากมีการเรียกเก็บค่ารักษาให้แจ้งมาที่กรมสนับสนุนบริการสุขภาพ โดยจะให้โรงพยาบาลเอกชนจ่ายย้อนหลัง ทั้งนี้โรงพยาบาลเอกชนที่มีการรักษาผู้ป่วยโควิด-19 ให้ทำเรื่องเบิกค่าใช้จ่ายมาที่สำนักงานหลักประกันสุขภาพแห่งชาติ(สปสช.)

- ศูนย์บริหารสถานการณ์โควิด ทำเนียบรัฐบาล เปิดเผยว่า พล.อ.ประยุทธ์ จันทร์โอชา นายกรัฐมนตรี ได้มีคำสั่งติดตามตัวผู้ที่หลบหนีและไม่ยอมกักตัวทั้งหมดมาทุกตัว หลังคนไทยที่เพิ่งเดินทางกลับต่างประเทศไม่ยอมกักตัวเมื่อเดินทางมาถึงสนามบินสุวรรณภูมิ และปฏิเสธที่จะเข้ารับการกักตัวตามมาตรการของรัฐบาล ซึ่งจัดสถานที่ไว้รองรับ และจะพิจารณาดำเนินคดีหากพบว่าฝ่าฝืนตาม พ.ร.ก. ฉุกเฉิน

- ศาลแขวงลำปาง มีคำพิพากษา กรณีพบผู้ที่อยู่ในกลุ่มเข้าข่ายเฝ้าระวังความเสี่ยงจากโรคติดเชื้อไวรัสโคโรนา 2019 ในเขตพื้นที่อำเภอเถิน เป็นชาย 1 ราย ซึ่งมีการฝ่าฝืนคำสั่งของเจ้าพนักงานควบคุมโรคติดต่อเนื่องจากไม่แยกกักตนเอง 14 วัน โดยศาลเห็นสมควรว่ามีความผิดตามพระราชบัญญัติโรคติดต่อ พ.ศ.2558 ให้กักขัง 15 วันแทนค่าปรับ 7,500 บาท ที่สถานกักขังศาลจังหวัดลำปาง ตั้งแต่วันที่ 3 เมษายน เป็นต้นไป

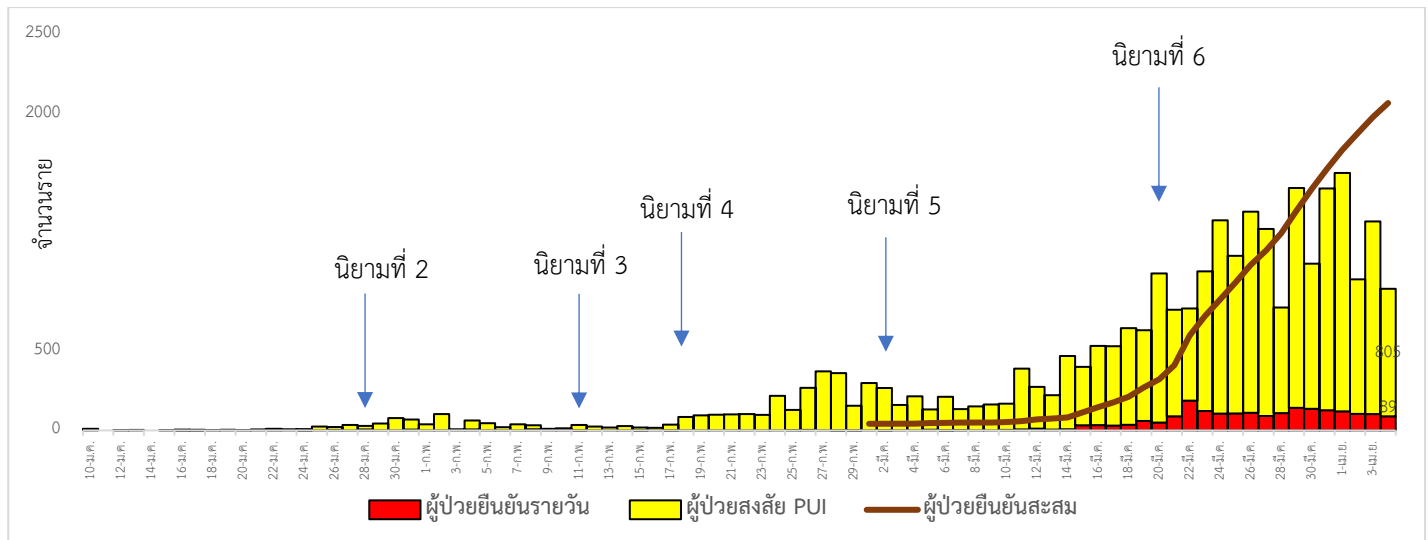
- นายพัลลภ สิงหเสนี ผู้ว่าราชการจังหวัดประจวบคีรีขันธ์ เปิดเผยว่า หลังจากมีคำสั่งให้ปิดสถานที่ชุมนุมชนและสถานที่เสี่ยงต่อการแพร่ระบาดต่างๆไว้เป็นการชั่วคราวถึงวันที่ 30 เมษายน 2563 และกำหนดมาตรการให้คนต่างด้าวไม่รวมสัญชาติกัมพูชา ลาว และเมียนมา ที่เดินทางเข้ามาในพื้นที่ จ.ประจวบคีรีขันธ์ มารายงานเพื่อตรวจสอบคัดกรองโรค ล่าสุดได้ลงนามในคำสั่งเพิ่มเติม ให้ทุกอำเภอจัดตั้งจุดตรวจจุดสกัดในพื้นที่ตำบล หมู่บ้านชุมชน ที่เป็นจุดเสี่ยงต่อการแพร่ระบาดของโรค เพื่อสกัดกั้นการเข้า-ออก ของบุคคลที่มีความเสี่ยง กรณีมีเหตุสงสัยว่าเป็นผู้ป่วยโรคโควิด 19 ให้ดำเนินการกักตัว คุ่มตัวไว้สังเกตอาการ และให้มารับการตรวจตาม พรบ.โรคติดต่อ “ให้ปิดโรงแรมที่ได้รับใบอนุญาตประกอบธุรกิจโรงแรม ตาม พ.ร.บ.โรงแรม พ.ศ. 2547 ทุกประเภท และสถานประกอบการที่ให้บริการในลักษณะเดียวกัน ยกเว้นโรงแรมที่ราชการใช้เป็นโรงพยาบาลสนาม หรือสถานที่พักเพื่อสังเกตอาการ หรือใช้เพื่อประโยชน์อื่นในทางราชการ ในการแก้ไขปัญหาจากโรคโควิด 19 สำหรับโรงแรมที่มีผู้เข้าพักอยู่ก่อนจะมีคำสั่ง ให้ผู้เข้าพักสามารถเข้าพักต่อไปได้จนกว่าผู้เข้าพักจะแจ้งออกจากห้องพักจนหมด แล้วให้ปิดทันทีโดยไม่ให้มีการรับผู้เข้าพักเพิ่มอีก และให้โรงแรมที่ยังมีนักท่องเที่ยวหรือผู้เดินทางเข้าพักแจ้งจำนวนและรายชื่อผู้เข้าพัก พร้อมทั้งวันที่ครบกำหนดที่ต้องออกจากห้องพักให้อำเภอทราบ นอกจากนั้นได้กำหนดให้ประชาชนในเขตจังหวัดทุกคน ต้องสวมหน้ากากอนามัย หรือหน้ากากผ้าก่อนออกจากบ้านทุกครั้ง หากฝ่าฝืนปรับไม่เกิน 20,000 บาท”

นอกจากนี้ห้ามเรือที่แจ้งออกมาจากต่างจังหวัด เข้าทำในเขตจังหวัด ยกเว้นมีเหตุจำเป็นหรือเหตุสุดวิสัย กรณีเรือประมงพื้นบ้านที่จะออกทำการประมงในห้วงเวลาเคอร์ฟิว ให้แจ้งกำนัน ผู้ใหญ่บ้านเพื่อแจ้งการเข้า-ออกในพื้นที่ ส่วนการทำเกษตรในช่วงเคอร์ฟิว เช่น ประมง ให้ขออนุญาตโดยวาจาจาก กำนัน ผู้ใหญ่บ้าน นายอำเภอ ในพื้นที่

ด้านนายนิพนธ์ สุวรรณนาวา ประธานมูลนิธิสว่างประชาธรรมสถาน อ.เมืองประจวบคีรีขันธ์ เปิดเผยว่า ขณะนี้ได้แจ้งเจ้าหน้าที่กักกันโรคอาสา ยุติการปฏิบัติหน้าที่เพื่อปฏิบัติตามข้อกำหนดห้ามบุคคลใดที่ราชอาณาจักรออกนอกเคสสถาน ตามพระราชกำหนด(พ.ร.ก.)การบริหารราชการในสถานการณ์ฉุกเฉิน พ.ศ. 2548 ตั้งแต่เวลา 22.00–04.00 น. เนื่องจากเจ้าหน้าที่กักกันของมูลนิธิในฐานะองค์กรสาธารณกุศลไม่แสวงหากำไร ไม่ได้รับการยกเว้นตามข้อกำหนดดังกล่าว ดังนั้นหากมีอุบัติเหตุเกิดขึ้นบนถนนเพชรเกษมเส้นทางสายหลักไป 14 จังหวัดภาคใต้ การกักกัน กักกันควรเป็นหน้าที่หน่วยงานรัฐที่เกี่ยวข้องทั้งโรงพยาบาล สำนักป้องกันและบรรเทาสาธารณภัย เจ้าหน้าที่ตำรวจต้องออกไปช่วยเหลือผู้ประสบเหตุ

นายนิพนธ์ กล่าวอีกว่า เห็นด้วยกับแนวทางของผู้ว่าราชการจังหวัดช่วงที่มีการระบาดของเชื้อโควิด -19 สั่งการให้นำศพผู้เสียชีวิตทุกรายไปเก็บรักษาไว้ที่โรงพยาบาลของรัฐแทนการเก็บไว้ที่มูลนิธิกักกัน และให้เจ้าหน้าที่ของรัฐที่เกี่ยวข้องไปถึงที่เกิดเหตุก่อนเจ้าหน้าที่กักกัน แต่ทราบว่าอาจเป็นปัญหาในทางปฏิบัติ เนื่องจากโรงพยาบาลระดับอำเภอบางแห่งไม่มีห้องเก็บศพ และบางหน่วยงานไม่เคยนำเครื่องตัดแต่งออกมาใช้งานจริง

สถานการณ์การคัดกรองผู้ป่วยสงสัยโรคติดเชื้อไวรัสโคโรนา 2019 ในประเทศไทย ตามอาการ



สถานการณ์ในประเทศไทย (4 เม.ย.63 เวลา 16.00 น.) ผู้ป่วยกลับบ้านได้ 31 ราย ผู้ป่วยรายใหม่เพิ่ม 89 ราย นับเป็นลำดับที่ 1,979- 2,067 จำแนกเป็นกลุ่มดังนี้

กลุ่มที่ 1 ผู้ป่วยที่มีประวัติสัมผัสกับผู้ป่วย หรือเกี่ยวข้องกับสถานที่ที่พบผู้ป่วยก่อนหน้านี้ จำนวน 33 ราย มีรายละเอียด ดังนี้

- 1.1 สนามมวย 2 ราย
- 1.2 สถานบันเทิง 2 ราย
- 1.3 สัมผัสกับผู้ป่วยที่มีรายงานมาแล้ว 29 ราย

กลุ่มที่ 2 ผู้ป่วยรายใหม่ จำนวน 48 ราย มีรายละเอียด ดังนี้

- 2.1 คนไทยเดินทางกลับจากต่างประเทศ/ชาวต่างชาติ รวม 21 ราย (เป็นคนไทย 18 ราย /ต่างชาติ 3 ราย)
- 2.2 สัมผัสผู้เดินทางจากต่างประเทศ 7 ราย
- 2.3 ไปสถานที่ชุมชน 5 ราย
- 2.4 อาชีพเสี่ยง 12 ราย
- 2.5 บุคลากรทางการแพทย์ 3 ราย (สะสม 35 ราย)

กลุ่มที่ 3 ได้รับผล lab ยืนยันพบเชื้อ อยู่ระหว่างรอประวัติและสอบสวนโรค 8 ราย

ได้รับรายงานผู้ป่วยเสียชีวิตเพิ่ม 1 ราย เป็นชายไทย อายุ 72 ปี มีประวัติโรคประจำตัวเป็นเบาหวาน ความดันโลหิตสูง ไขมันในเลือดสูง เข้ารับการรักษาที่สถาบันโรคทรวงอกเสียชีวิตวันที่ 3 เมษายน 2563 (เป็นผู้เสียชีวิตรายที่ 20)

ผลงานการคัดกรองผู้ป่วยสงสัยโรคติดเชื้อไวรัสโคโรนา 2019 ในจังหวัดประจวบคีรีขันธ์

1.การคัดกรองผู้โดยสารด่านสนามบินหัวหิน อ.หัวหิน จ.ประจวบคีรีขันธ์

ตั้งแต่วันที่ 5 มกราคม-19 มีนาคม 2563 จำนวนผู้โดยสารทั้งสิ้น 4,832 คน เป็นชาวจีน 32 คน ญี่ปุ่น 2 คน เยอรมัน 1 คน อิตาลี 1 ไม่พบผู้มีอาการเข้านิยามการเฝ้าระวัง

2.การคัดกรองผู้เดินทางเข้าประเทศที่จุดผ่อนปรนพิเศษชายแดนไทย-พม่า ช่องทางด่านสิงขร อ.เมือง จ.ประจวบคีรีขันธ์

ตั้งแต่วันที่ 1 กุมภาพันธ์ - 21 มีนาคม 2563 จำนวนคัดกรองสะสม เป็นชาวไทย 1,035 คน ชาวพม่า 6,685 คน รวม 7,720คน

3.การคัดกรองท่าเรือบางสะพาน

วันที่ 3 เมษายน 2563 มีเรือ SUN BRAVE เดินทางมาจากท่า Fukuyama ประเทศญี่ปุ่น มีลูกเรือเป็นชาวเมียนมา 17 คน ตรวจคัดกรอง ไม่พบผู้เข้านิยามเฝ้าระวัง

ตั้งแต่วันที่ 31 มกราคม ถึงวันที่ 3 เมษายน 2563 คัดกรองทั้งหมด 2,238 ราย ชาวจีน 181 ราย ฟิลิปปินส์ 42 ราย เวียดนาม 2 ราย, และ ไต้หวัน 1 ราย, เมียนมา 17 ราย ไม่พบผู้เข้านิยามเฝ้าระวัง

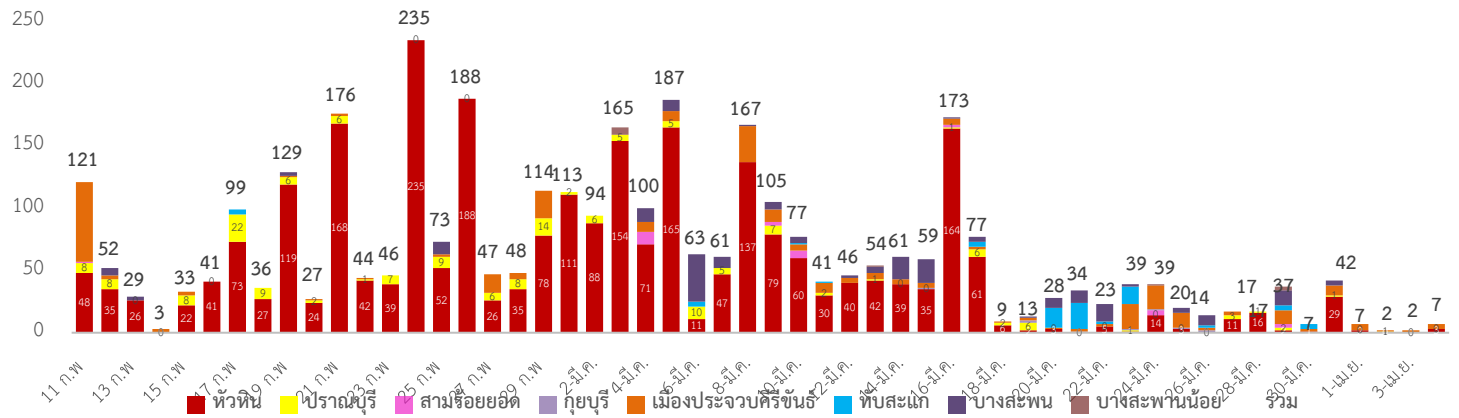
4.จุดตรวจการควบคุมการแพร่ระบาดของโรคติดเชื้อไวรัสโคโรนา 2019

จุดที่ 1 อำเภอหัวหิน วันที่ 4 เมษายน 2563 คัดกรอง 257 ราย สะสมคัดกรองตั้งแต่วันที่ 28 มีนาคม - 4 เมษายน 2563 คัดกรองทั้งหมด 2,686 ราย ไม่พบผู้มีอาการ

จุดที่ 2 อำเภอบางสะพานน้อย วันที่ 4 เมษายน 2563 คัดกรอง 312 ราย สะสมคัดกรองตั้งแต่วันที่ 26 มีนาคม - 4 เมษายน 2563 คัดกรองทั้งหมด 4,330 ราย พบผู้มีอาการ 1 ราย

กิจกรรมการเฝ้าระวัง ค้นหาผู้ป่วยสงสัยโรคติดเชื้อไวรัสโคโรนา 2019 ในพื้นที่

จำนวนคัดกรองนักท่องเที่ยวต่างชาติจากพื้นที่ระบาด ที่เดินทางเข้ามาพักในจังหวัดประจวบคีรีขันธ์ ตั้งแต่วันที่ 11 กุมภาพันธ์-4 เมษายน 2563 จำนวน 3,560 ราย พบผู้มีอาการเข้าตามนิยาม 12 ราย (อำเภอหัวหิน 3 ราย, อำเภอสามร้อยยอด 3 ราย, อำเภอเมือง 5 ราย, อำเภอบางสะพานน้อย 1 ราย)



	ผู้เดินทางมาจากประเทศ เฝ้าฯรายใหม่				อยู่ระหว่างติดตามรายเก่า				อยู่ระหว่างติดตามทั้งหมด (ใหม่+เก่า)				จบการติดตาม				ผู้มีอาการ ตาม นิยามเฝ้า ระวัง
	แรงงาน ใน ไทย ใน เกาหลี ใต้	พื้นที่ เขต ติด โรค	พื้นที่ ระบ า ด	รวม	แรงงาน ไทยใน เกาหลี ใต้	พื้นที่ เขตติด โรค	พื้นที่ ระบ า ด	รวม	แรงงาน ไทยใน เกาหลี ใต้	พื้นที่ เขตติด โรค	พื้นที่ ระบ า ด	รวม	แรงงาน ไทยใน เกาหลี ใต้	พื้นที่ เขตติด โรค	พื้นที่ ระบ า ด	รวม	
หัวหิน			3	3	5	3	31	39	5	3	34	42	3	328	171	502	3
ปราณบุรี				0		1	5	6		1	5	6	0	13	17	30	0
สามร้อยยอด				0			7	7		0	7	7	0	13	4	17	3
กุยบุรี				0			2	2		0	2	2	0	2	8	10	0
เมือง			4	4		1	66	67	0	1	70	71	0	32	54	86	5
ทับสะแก				0			4	4	0	0	4	4	0	2	68	70	0
บางพาน							14	14	0	0	14	14	0	9	132	141	0
บางพานน้อย				0			4	4	0	0	4	4	0	0	1	1	1
รวม	0	0	7	7	5	5	133	143	5	5	140	150	3	399	455	857	12

ผลการคัดกรองผู้เดินทางกลับจาก กทม.และปริมณฑล ระหว่างวันที่ 6 มีนาคม – 4 เมษายน 2563

อำเภอ	ผู้เดินทางกลับจาก กทม.และปริมณฑล			
	รายใหม่	รายเก่า	รวม	จบการติดตาม
หัวหิน	36	390	426	184
ปราณบุรี	2	140	142	40
สามร้อยยอด	2	337	339	
กุยบุรี	5	383	388	40
เมือง	0	668	668	95
ทับสะแก	30	585	615	
บางสะพาน	3	595	598	177(ไม่ได้มาจาก กทม.)
บางพานน้อย	12	363	375	28
รวม	90	3,461	3,551	564

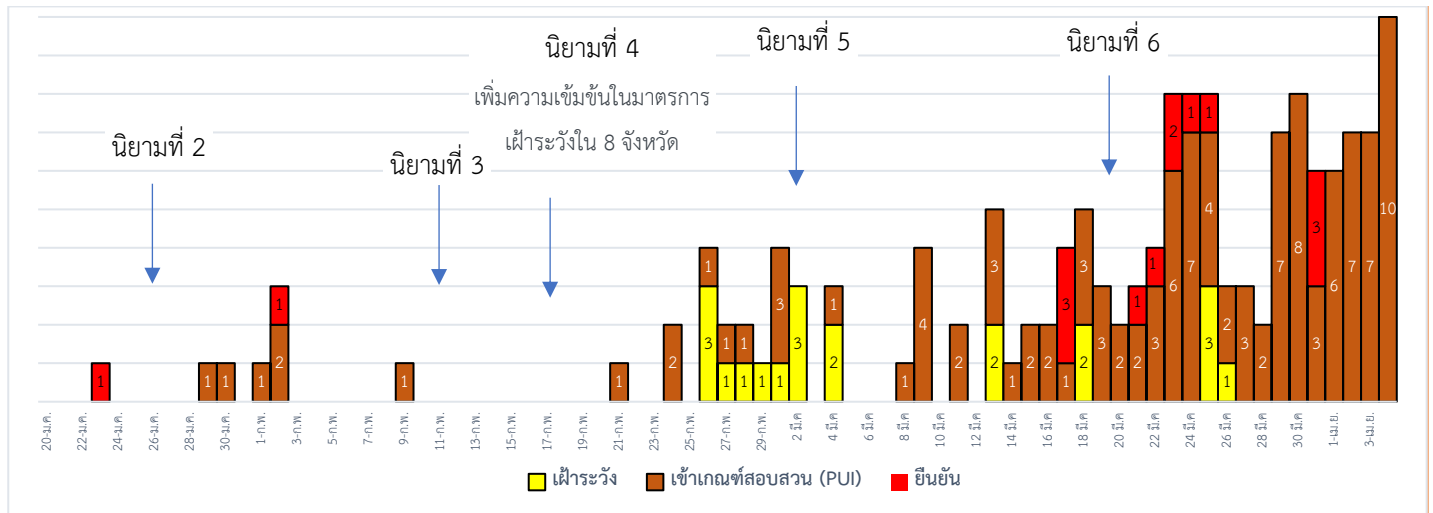
ติดตามผู้เดินทางจากประเทศอินโดนีเซียและมาเลเซีย วันที่ 30 มีนาคม 2563 และ มาเลเซีย วันที่ 4 เมษายน 2563

อำเภอ	ผู้เดินทางจากประเทศอินโดนีเซียและมาเลเซีย							
	อินโดนีเซีย	ติดตาม	ส่งตรวจ	ผลปกติ	มาเลเซีย	ติดตาม	ส่งตรวจ	ผลปกติ
หัวหิน					1	1		
ปราณบุรี								
สามร้อยยอด	3	3	3	3				
กุยบุรี								
เมือง	4	4	4	4	23	23	1	1
ทับสะแก					5	4		
บางสะพาน					8	8		
บางพานน้อย					4	3	1	1
รวม	7	7	7	7	41	39	2	2

สรุป ผลการติดตามคัดกรองผู้เดินทางจากประเทศอินโดนีเซียและมาเลเซีย จังหวัดประจวบคีรีขันธ์

1. คนไทยเดินทางจากประเทศอินโดนีเซีย จำนวน 7 ราย ติดตามและส่งตรวจทางห้องปฏิบัติการ 7 ราย ผลไม่พบเชื้อ
2. คนไทยเดินทางจากประเทศมาเลเซีย จำนวน 41 ราย ติดตามได้ 39 ราย ส่งตรวจทางห้องปฏิบัติการ 2 ราย ผลไม่พบเชื้อ อยู่นอกพื้นที่ 2 ราย (อำเภอทับสะแก 1 ราย อยู่อำเภอหลังสวน จ.ชุมพร, อำเภอบางสะพานน้อย 1 ราย อยู่ จ.ปัตตานี)

จำนวนผู้ป่วยเฝ้าระวัง เข้าเกณฑ์สอบสวน (PUI) และ ผู้ป่วยยืนยันโรคติดเชื้อไวรัสโคโรนา 2019 จังหวัดประจวบคีรีขันธ์



การรับแจ้งผู้ป่วยเฝ้าระวัง ประจำวันที่ 4 เมษายน 2563 จำนวน 10 ราย

อำเภอบางสะพาน 1 ราย

เพศหญิง อายุ 26 ปี สัญชาติไทย ผู้ช่วยพยาบาลดูแลคนไข้ เริ่มป่วย 29 มี.ค.63 รักษา 4 เม.ย.63 ด้วยอาการ ไข้ 37.5 ไอ มีเสมหะ รอผลตรวจ

อำเภอทับสะแก 1 ราย

เพศหญิง อายุ 56 ปี สัญชาติไทย แพทย์รักษาผู้ป่วยที่เดินทางมาจากต่างจังหวัด เริ่มป่วย 23 มี.ค.63 รักษา 4 เม.ย.63 ด้วยอาการ มีเสมหะ คัดจมูก ผลไม่พบเชื้อ

อำเภอหัวหิน 1 ราย

เพศชาย อายุ 46 ปี สัญชาติไทย พนักงานต้อนรับโรงแรมแห่งหนึ่ง สัมผัสชาวต่างชาติ เริ่มป่วย 31 มี.ค.63 รักษา 4 เม.ย.63 ด้วยอาการ ไอ ปวดกล้ามเนื้อ เหนื่อย รอผลตรวจ

อำเภอปราณบุรี 7 ราย

รายที่ 1 เพศหญิง อายุ 28 ปี สัญชาติไทย พนักงานต้อนรับโรงแรมแห่งหนึ่ง สัมผัสชาวต่างชาติ เริ่มป่วย 1 เม.ย.63 รักษา 4 เม.ย.63 ด้วยอาการ ไอ ปวดกล้ามเนื้อ ปวดศีรษะ รอผลตรวจ

รายที่ 2 เพศหญิง อายุ 51 ปี สัญชาติไทย เริ่มป่วย 4 เม.ย.63 รักษา 4 เม.ย.63 อาการ ไข้ 37.8

รายที่ 3 เพศหญิง อายุ 28 ปี สัญชาติไทย เริ่มป่วย 4 เม.ย.63 รักษา 4 เม.ย.63 อาการ ไข้ 38.5 ไอ มีน้ำมูก มีเสมหะ หายใจลำบาก คัดจมูก

รายที่ 4 เพศชาย อายุ 22 ปี สัญชาติไทย เริ่มป่วย 4 เม.ย.63 รักษา 4 เม.ย.63 อาการ ไข้ 37.6

รายที่ 5 เพศหญิง อายุ 20 ปี สัญชาติไทย เริ่มป่วย 4 เม.ย.63 รักษา 4 เม.ย.63 อาการ ไข้ 37.9 ปวดศีรษะ

รายที่ 6 เพศหญิง อายุ 17 ปี สัญชาติไทย เริ่มป่วย 4 เม.ย.63 รักษา 4 เม.ย.63 อาการ ไข้ 37.8

รายที่ 7 เพศชาย อายุ 5 เดือน สัญชาติไทย เริ่มป่วย 1 เม.ย.63 รักษา 4 เม.ย.63 อาการ ไอ จาม มีน้ำมูก

ทั้ง 6 รายเป็นผู้สัมผัสใกล้ชิดกับผู้ป่วยยืนยัน สัมผัสร่วมบ้าน รอผลตรวจ

- ทีมทำความสะอาด - ทีม IC ที่คอยกำกับ
- 5. จัดเตรียมยา เวชภัณฑ์ และทรัพยากร ให้เหมาะสมและเพียงพอ
- 6. หากพบผู้เข้าเกณฑ์การสอบสวนโรคให้รักษาไว้ที่ รพ.นั้นๆ
- 7. ถ้าผู้ป่วย มีอาการหนักขึ้น ให้ส่งต่อตามระบบเดิม โดยต้องรับรักษากันในจังหวัด ถ้าจะออกนอกจังหวัดจะอยู่ในความรับผิดชอบของ เขตสุขภาพที่ 5/ กระทรวงสาธารณสุข
- 8. สำนักงานสาธารณสุขจังหวัดประจวบคีรีขันธ์ พัฒนาทีม CDCU การใช้ PPE, การทำลายเชื้อ, การสอบสวน, เก็บตัวอย่าง
- 9. ประชาสัมพันธ์เชิงรุกและการให้ข้อมูลแก่สาธารณะ
 - ให้ประชาชนมีการสวมใส่หน้ากากอนามัยชนิดกระดาษหรือผ้า ในกรณีเข้าไปที่ที่มีคนจำนวนมาก ได้แก่ ตลาด ห้างสรรพสินค้า โรงภาพยนตร์ โรงพยาบาล รถตู้ รถแท็กซี่ เครื่องบิน เป็นต้น
 - การกักต้งหน้ากากอนามัย สำหรับประชาชนให้ใส่ในถุงพลาสติกมัดปากถุงให้แน่นแล้วนำไปให้รพ.สต.ในพื้นที่กักต้งที่เตาเผาขยะติดเชื้อ สำหรับหน่วยงาน ให้มีถังขยะติดเชื้อเพื่อทิ้งหน้ากากอนามัยที่ใช้แล้ว
 - ล้างมือด้วยสบู่บ่อยๆหรือ 70% แอลกอฮอล์แฮนด์เจล
 - กินร้อน ช้อนกลาง ใช้ของใช้ส่วนตัว ไม่ใช้ร่วมกับคนอื่น รวมทั้งคนในบ้านด้วยกัน
 - จัดทำและให้ข้อมูลวิทยุ, สื่อสาธารณะต่างๆ ตามระบบการสื่อสารของกระทรวงสาธารณสุข

ทีมตระหนักรู้สถานการณ์จังหวัดประจวบคีรีขันธ์