



ศูนย์ปฏิบัติการภาวะฉุกเฉินด้านการแพทย์และสาธารณสุข สำนักงานสาธารณสุขจังหวัดประจวบคีรีขันธ์ กรณี โรคติดเชื้อไวรัสโคโรนา 2019

ฉบับที่ 84 EOC ครั้งที่ 70 ประจำวันที่ 6 เมษายน 2563 เวลา 09.00 น.

สถานการณ์ต่างประเทศ พบผู้ป่วยยืนยัน ใน 208 ประเทศ/

ดินแดน/2 เรือสำราญ ประเทศ ดินแดนพบใหม่ 2 ประเทศ ได้แก่

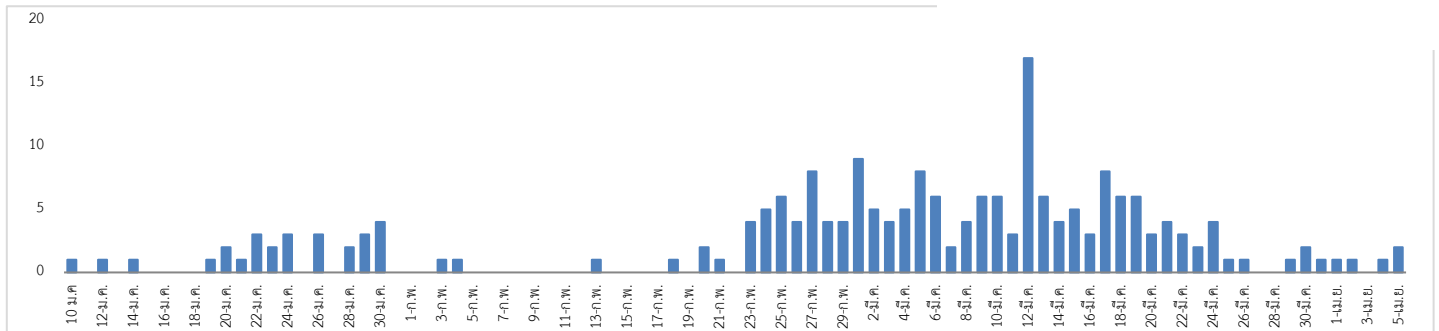
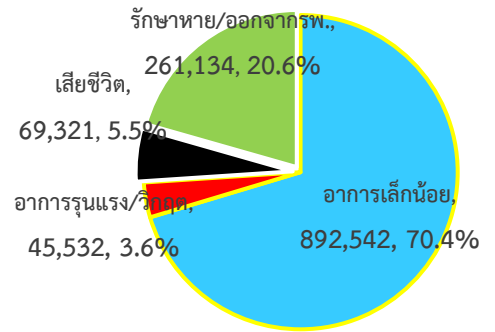
แซ็งปีแยร์และมีเกอลง สาธารณรัฐเซาท์ซูดาน

พบผู้ป่วยทั่วโลก 1,268,529 ราย เสียชีวิต 69,321 ราย อัตราป่วยตาย ร้อยละ 5.5

รักษาหาย/ออกจาก รพ. 261,134 ราย ร้อยละ 20.6

ผู้ป่วยที่กำลังรักษา อาการเล็กน้อย 70.4 อาการรุนแรง/วิกฤติ ร้อยละ 3.6

แผนภูมิแสดงจำนวนประเทศใหม่ที่พบผู้ป่วยครั้งแรก รายวัน



ลำดับประเทศ ที่พบโรคติดเชื้อไวรัสโคโรนา 2019 สูงสุด ดังนี้

ประเทศ/อื่นๆ	รวมป่วย	ป่วยใหม่	รวมเสียชีวิต	%	เสียชีวิตใหม่	รักษาหาย	%	อาการรุนแรง	หมายเหตุ
สหรัฐอเมริกา	334,125	22,768	9,557	2.86	1106	17,177	5.14	8,623	พบผู้เสียชีวิตนอกประเทศจีน 152 ประเทศ จำนวน 65,992 ราย ประเทศที่มีผู้เสียชีวิตเกิน 200 ราย ได้แก่ อิตาลี 15,887 สเปน 12,641 สหรัฐอเมริกา 9,557 ฝรั่งเศส 8,078 สหราชอาณาจักร 4,934 อิหร่าน 3,603 เนเธอร์แลนด์ 1,766 เยอรมัน 1,576 เบลเยียม 1,447 สวิตเซอร์แลนด์ 715 ตุรกี 574 บราซิล 486 สวีเดน 401 โปรตุเกส 295 แคนาดา 277 ออสเตรเลีย 204
สเปน	131,646	5,478	12,641	9.60	694	38,080	28.93	6,861	
อิตาลี	128,948	4,316	15,887	12.32	525	21,815	16.92	3,977	
เยอรมัน	100,024	3,932	1,576	1.58	132	28,700	28.69	3,936	
ฝรั่งเศส	92,839	2,886	8,078	8.70	518	16,183	17.43	6,838	
จีน	81,669	30	3,329	4.08	3	76,964	94.24	295	
อิหร่าน	58,226	2,483	3,603	6.19	151	19,736	33.90	4,103	
สหราชอาณาจักร	47,806	5,903	4,934	10.32	621	135	0.28	1,559	
ตุรกี	27,069	3,135	574	2.12	73	1,042	3.85	1,381	
สวิสเซอร์แลนด์	21,100	595	715	3.39	49	6,415	30.40	391	
ประเทศกลุ่ม ASEAN									
มาเลเซีย(29)	3,662	179	61	1.67	4	1005	27.44	99	
ฟิลิปปินส์(32)	3,246	152	152	4.68	8	64	1.97	1	
อินโดนีเซีย(38)	2,273	181	198	8.71	7	164	7.22		
ไทย(39)	2,169	102	23	1.06	3	793	36.56	23	

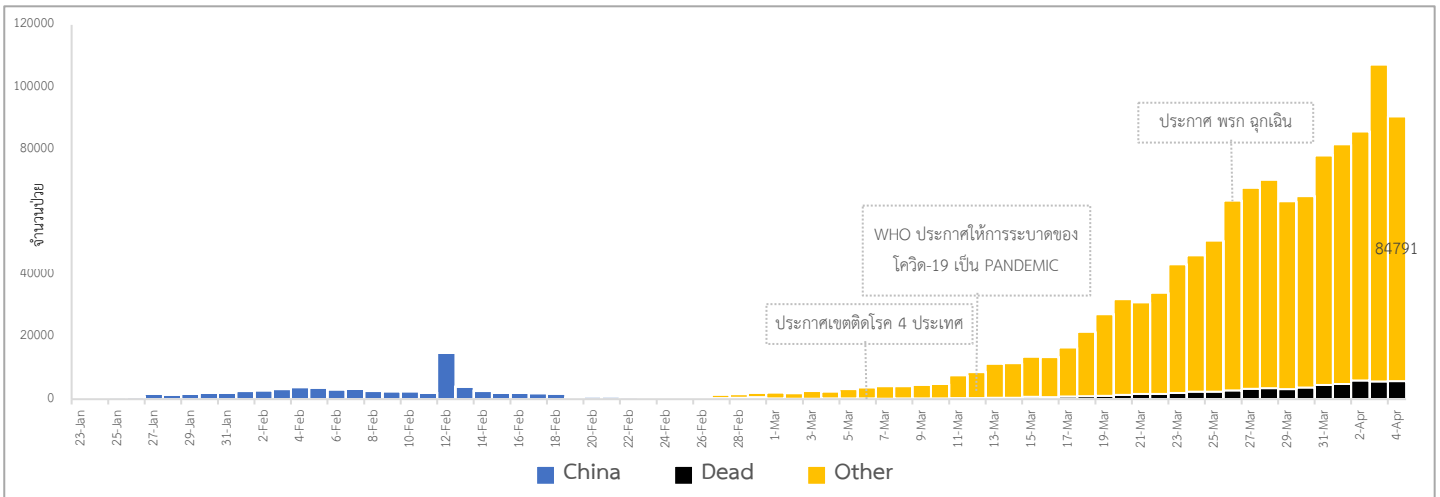
สิงคโปร์	1309	120	6	0.46		320	24.45	25	ประเทศ/พื้นที่พบผู้เสียชีวิตใหม่ ได้แก่ เฮติ หมู่เกาะเติกส์และเคคอส ■ พื้นที่ประกาศเขตติดโรค ■ พื้นที่ระบาคต่อเนื่อง
เวียดนาม	241	1		0.00		90	37.34	3	
บรูไน	135		1	0.74		73	54.07	3	
กัมพูชา	114			0.00		50	43.86	1	
พม่า	21		1	4.76			0.00		
ลาว	11	1		0.00			0.00		

ข้อมูล <https://www.worldometers.info/coronavirus/> 06.00 น.

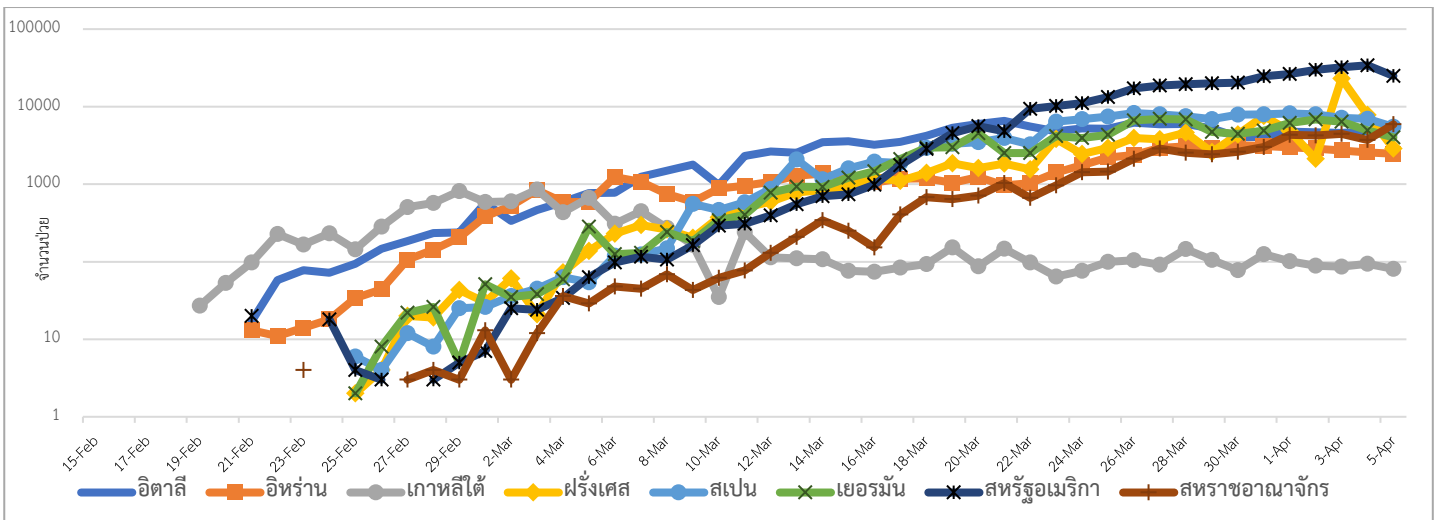
เขตติดโรคติดต่ออันตราย เมื่อเดินทางมาถึงประเทศไทย ต้องกักกันตัวอยู่ในที่พำนัก เป็นเวลา 14 วัน ห้ามออกจากสถานที่เด็ดขาด (ตามประกาศกระทรวงสาธารณสุขวันที่ 5 มีนาคม 2563)

1.สาธารณรัฐประชาชนจีน (รวมถึงเขตบริหารพิเศษมาเก๊า และ เขตบริหารพิเศษฮ่องกง)
 2.เกาหลีใต้ 3.สาธารณรัฐอิตาลี 4.สาธารณรัฐอิสลามอิหร่าน

แนวโน้มจำนวนผู้ป่วย ผู้เสียชีวิต รายใหม่ โรคติดเชื้อไวรัสโคโรนา 2019 ประเทศจีน และ นอกประเทศจีน



แนวโน้มจำนวนผู้ป่วยใหม่รายวัน โรคติดเชื้อไวรัสโคโรนา 2019 นอกประเทศจีน



ประเด็นข่าวที่น่าสนใจ ณ วันที่ 5 เมษายน 2563

องค์การอนามัยโลก : นายแพทย์ไมเคิล ไรอัน ผู้อำนวยการพิเศษโครงการสาธารณสุขฉุกเฉินของ WHO กล่าวเมื่อวันศุกร์ที่ 3 เมษายน ว่า เราสามารถเห็นสถานการณ์ของผู้คนที่สวมหน้ากากที่ทำจากผ้า และหน้ากากอนามัยที่ทำขึ้นเองในระดับชุมชน ซึ่งอาจช่วยในการป้องกันการติดเชื้อโควิด-19 ได้ อาจมีหลายสถานการณ์ที่คนสวมหน้ากาก อาจช่วยลดอัตราการติดเชื้อจากผู้ติดเชื้อไวรัสโควิด-19 ด้วยเหตุนี้ เรา-องค์การอนามัยโลกจะสนับสนุนรัฐบาลที่มีความประสงค์ให้ประชาชนใช้หน้ากากอนามัย ซึ่งเป็นส่วนหนึ่งของกลยุทธ์ที่ครอบคลุมมากขึ้นในการควบคุมการระบาดของเชื้อโควิด-19 ทั้งนี้ กลยุทธ์ที่ครอบคลุมขององค์การอนามัยโลกในการป้องกันการติดเชื้อโควิด-19 ในขณะนี้ คือ การเรียกร้องให้ประชาชนล้างมือบ่อยๆ การเว้นระยะห่างทางสังคม (social distancing) และการตรวจสอบว่าติดเชื้อหรือไม่อย่างรวดเร็ว รวมถึงการกักตัวสำหรับผู้ติดเชื้อโควิด-19 โดยที่ผ่านมา องค์การอนามัยโลกได้แสดงความกังวลเกี่ยวกับการแนะนำให้ประชาชนสวมหน้ากากอนามัยป้องกันติดเชื้อโควิด เพราะเกรงว่าหน้ากากอนามัยจะไม่เพียงพอ ประสบปัญหาขาดแคลนสำหรับผู้ติดเชื้อ รวมทั้งบุคลากรทางการแพทย์ที่มีความจำเป็นต้องใช้

สหรัฐอเมริกา : รอยเตอร์ รายงานสถานการณ์โควิด-19 ระบาดในสหรัฐอเมริกา วันที่ 6 เม.ย. ว่า สหรัฐเข้าสู่สัปดาห์ที่คาดหมายว่าจะหนักหนาสาหัสที่สุด หลังจากมียอดผู้เสียชีวิตเกิน 9,500 รายแล้ว พร้อมกับจำนวนผู้ติดเชื้อเพิ่มเกิน 3.3 แสนคน แต่มีผู้ว่าการมลรัฐไม่กี่รัฐที่อดทนใช้มาตรการสั่งให้ประชาชนเก็บตัวอยู่ในบ้าน อีกทั้งยังมีโบสถ์หลายแห่งประกอบพิธีปาล์มสันเดย์ ของชาวคริสต์ จำนวนยอดผู้เสียชีวิตที่รัฐนิวยอร์ก ศูนย์กลางการระบาดของสหรัฐ ลดลงเล็กน้อย แต่ยังมีจำนวนสูงเกือบ 600 รายภายในวันเดียว ส่วนจำนวนผู้ติดเชื้อภายในวันเดียวเพิ่มถึง 7,300 คน ทำให้ยอดผู้ติดเชื้อของรัฐนิวยอร์กเพิ่มเป็น 122,000 คน และเสียชีวิตแล้ว 1,459 ราย ขณะที่รัฐเพนซิลเวเนีย รัฐโคโลราโด และวอชิงตัน ดี.ซี. เริ่มมียอดผู้ตายเพิ่มขึ้นเรื่อยๆ ภาพที่น่าสลดใจและบ่งบอกว่า สัปดาห์ขณะที่ประธานาธิบดี โดนัลด์ ทรัมป์ แถลงว่าจะเป็นสัปดาห์ที่หนักที่สุดมาถึงแล้ว คือมีศพจำนวนมาก ที่เจ้าหน้าที่เร่งบรรจุในถุงสีแสด และใส่ไว้ในห้องเก็บศพของศูนย์วิกคอฟฟ์ เต็มแน่นห้อง

อินโดนีเซีย : สาธารณรัฐ กระทรวงสาธารณสุขอินโดนีเซียสั่งให้ประชาชนสวมหน้ากากผ้าเมื่อออกไปข้างนอก เนื่องจากจำนวนผู้ติดเชื้อไวรัสโคโรนา 2019 มีจำนวนเพิ่มขึ้น

ไทย : เมื่อวันที่ 5 เม.ย.63 นายฉัตรชัย พรหมเลิศ ปลัดกระทรวงมหาดไทย เปิดเผยว่า ตามที่ได้เกิดสถานการณ์การแพร่ระบาดของโรคติดเชื้อไวรัสโคโรนา 2019 (โควิด-19) ซึ่ง พล.อ.ประยุทธ์ จันทร์โอชา นายกรัฐมนตรี ได้ประกาศสถานการณ์ฉุกเฉินในทุกเขตท้องที่ทั่วราชอาณาจักร เพื่อให้การแก้ไขปัญหาเป็นไปอย่างมีประสิทธิภาพ เกิดความปลอดภัยกับประชาชน

นายฉัตรชัย พรหมเลิศ กล่าวว่ กระทรวงมหาดไทยได้สั่งการไปยังผู้ว่าราชการจังหวัดทุกจังหวัดเตรียมพร้อมดำเนินการ ในกรณีศูนย์บริหารสถานการณ์การแพร่ระบาดของโรคติดเชื้อไวรัสโคโรนา 2019 (โควิด-19) ยกระดับการปฏิบัติการ ได้แก่

1) จัดเตรียมพื้นที่รองรับการกักกันตัวของจังหวัด (Local Quarantine) ให้มีความพร้อม โดยสามารถพิจารณาใช้พื้นที่ของภาคเอกชนได้ ทั้งในด้านการจัดทำเป็นสถานที่กักกันตัว โรงพยาบาลสนาม คลังเก็บอาหาร เครื่องดื่ม จุดรับบริจาค จุดประชาสัมพันธ์ให้ข่าว รวมทั้งกำหนดผู้ให้ข่าวที่ชัดเจน

2) ชี้แจงทำความเข้าใจกับประชาชนและทุกภาคส่วน ถึงความจำเป็นในการปฏิบัติการเพื่อยับยั้งการแพร่ระบาดของโรคติดเชื้อไวรัสโคโรนา 2019 (โควิด-19) โดยให้ประชาชนอยู่ในที่พำนัก ไม่เคลื่อนย้าย/เดินทาง อีกทั้งมอบหมายภารกิจหน้าที่แก่ส่วนราชการ/หน่วยงานที่เกี่ยวข้อง ผู้บริหารท้องถิ่น ผู้ปกครองท้องที่ ถึงภารกิจและแนวทางการปฏิบัติงาน ตลอดจนกำหนดแผนเผชิญเหตุและซักซ้อมแนวทางการปฏิบัติให้มีความเข้าใจร่วมกัน

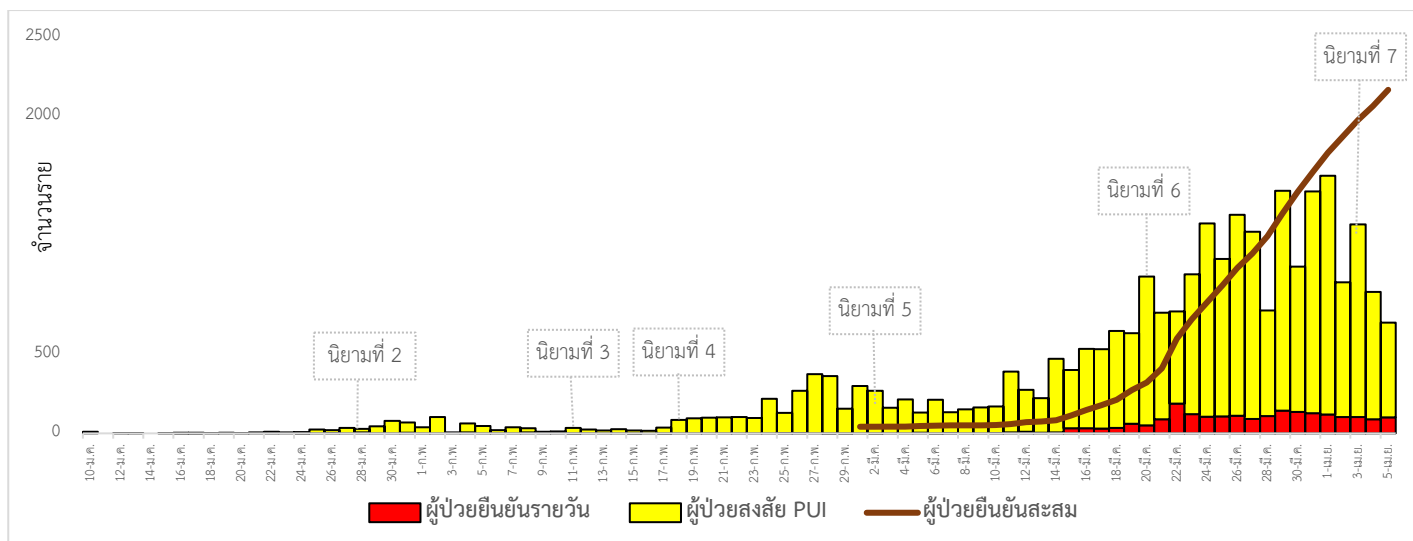
3) วางมาตรการควบคุมการกักตุนสินค้า โดยเชิญประชุมส่วนราชการที่เกี่ยวข้อง หากพบการกระทำความผิดให้ดำเนินการตามกฎหมายโดยเคร่งครัด

4) วางแผนจัดระบบการขนส่งสินค้า เครื่องอุปโภคบริโภค สิ่งของจำเป็นต่อการดำรงชีวิตประจำวัน มีการกำหนดจุดบริการอาหาร เครื่องดื่ม เพื่อดูแลประชาชนถึงระดับหมู่บ้าน/ชุมชนให้ชัดเจน และกำหนดในแผนปฏิบัติการ

- ศูนย์บริหารสถานการณ์การแพร่ระบาดของโรคติดเชื้อไวรัสโคโรนา 2019 (โควิด-19) (ศบค.) โถงกลาง ตึกสันติไมตรี ทำเนียบรัฐบาล นายแพทย์ทวีศิลป์ วิษณุโยธิน โฆษก ศบค. เปิดเผยหลังการประชุมว่า พลเอก ประยุทธ์ จันทร์โอชา นายกรัฐมนตรีและรัฐมนตรีว่าการกระทรวงกลาโหม ติดตามกรณี 158 คนไทยที่ได้ออกไปจากสนามบินสุวรรณภูมิ ซึ่งได้กลับมา รายงานตัวครบเรียบร้อยแล้ว โดยนายกรัฐมนตรีสั่งการให้ผู้ที่รับผิดชอบทำงานกันอย่างเต็มที่ให้เกิดการทำงานแบบบูรณาการ ทำให้สามารถจัดการทุกอย่างได้อย่างเรียบร้อย ซึ่งนายกรัฐมนตรีก็ได้ขอบคุณบุคคลทั้ง 158 ราย รวมถึงพ่อแม่ ผู้ปกครองของ บุคคลดังกล่าวที่ร่วมมือกับภาครัฐ โดยทุกคนได้เข้าสู่ State Quarantine 14 วัน ขอให้มั่นใจระบบเฝ้าระวังของไทย

- ศูนย์บริการโลหิตแห่งชาติ มีโครงการที่จะรับบริจาคพลาสมาจากผู้ที่ยหายจากโรคติดเชื้อไวรัสโคโรนา 2019 แล้ว ช่วยยับยั้งไม่ให้ปอดอักเสบรุนแรง และประโยชน์ในการใช้รักษาผู้ป่วย COVID-19 ที่มีอาการรุนแรง โดยผู้จะบริจาค พลาสมา ต้องเป็นผู้ป่วยที่หาย ไม่มีอาการ ออกจากโรงพยาบาลกักตัวที่บ้านครบ 14 วัน และแข็งแรงดีแล้ว จึงจะสามารถมาบริจาคพลาสมาได้

สถานการณ์การคัดกรองผู้ป่วยสงสัยโรคติดเชื้อไวรัสโคโรนา 2019 ในประเทศไทย ตามอาการ



วันที่ 5 เมษายน 2563 ณ เวลา 18.00 น. พบผู้ป่วยที่มีอาการตามนิยามเฝ้าระวังโรครายใหม่ จำนวน 597 ราย ดังตาราง

สถานการณ์	ผู้ป่วย PUI สะสม
จำนวนผู้ป่วยที่มีอาการเข้าได้ตามนิยาม	25,071(+597)
<ul style="list-style-type: none"> • คัดกรองพบที่สนามบิน • คัดกรองที่ทำเรือ • เข้ารับการรักษาที่โรงพยาบาลด้วยตนเอง (รพ.เอกชน 8,714 ราย รพ.รัฐ 15,707 ราย) • รับแจ้งจากโรงแรม ศูนย์เฮอร์วีน มหาวิทยาลัยและมัคคุเทศก์และอยู่ตะเภา 	560(+5) 2 24,421(+592) 88
<ul style="list-style-type: none"> • จำนวนผู้ป่วยยืนยัน 	2,169 (+102)
<ul style="list-style-type: none"> • หายป่วยและแพทย์อนุญาตให้ออกจากโรงพยาบาล • อยู่ระหว่างการรักษาพยาบาล 	793 (+119) 1,353 (-20)

เสียชีวิต	23 (+3)
● ผู้ป่วยยืนยันที่มีอาการรุนแรง	23

ผู้ป่วยกลับบ้านได้ 62 ราย ผู้ป่วยรายใหม่เพิ่ม 102 ราย นับเป็นลำดับที่ 2,068-2,169 จำแนกเป็นกลุ่มดังนี้

กลุ่มที่ 1 ผู้ป่วยที่มีประวัติสัมผัสกับผู้ป่วย หรือเกี่ยวข้องกับสถานที่ที่พบผู้ป่วยก่อนหน้านี้ จำนวน 48 ราย มีรายละเอียด ดังนี้

- 1.1 สถานบันเทิง 2 ราย
- 1.2 ร่วมพิธีกรรมทางศาสนา ประเทศอินโดนีเซีย 2 ราย
- 1.3 สัมผัสกับผู้ป่วยที่มีรายงานมาแล้ว 44 ราย

กลุ่มที่ 2 ผู้ป่วยรายใหม่ จำนวน 42 ราย มีรายละเอียด ดังนี้

- 2.1 คนที่เดินทางกลับจากต่างประเทศ รวม 14 ราย (เป็นคนไทย 13 ราย /ต่างชาติ 1 ราย)
- 2.2 สัมผัสผู้เดินทางจากต่างประเทศ 2 ราย
- 2.3 ไปสถานที่ชุมชน 5 ราย
- 2.4 อาชีพเสี่ยง 19 ราย
- 2.5 บุคลากรทางการแพทย์ 2 ราย (สะสม 37 ราย)

กลุ่มที่ 3 ได้รับผล lab ยืนยันพบเชื้อ อยู่ระหว่างรอประวัติและสอบสวนโรค 12 ราย ได้รับรายงานผู้ป่วยเสียชีวิตเพิ่ม 3 ราย

รายที่ 1 เป็นชายไทย อายุ 46 ปี มีประวัติเดินทางมาจากประเทศอังกฤษ รักษาตัวที่โรงพยาบาลเอกชนแห่งหนึ่ง ด้วยอาการ ไอ เจ็บคอ มีน้ำมูก ปวดกล้ามเนื้อ หายใจลำบาก เสียชีวิตวันที่ 3 เมษายน 2563 (เป็นผู้เสียชีวิตรายที่ 21)

รายที่ 2 เป็นชายสัญชาติสวิตเซอร์แลนด์ อายุ 82 ปี มีโรคประจำตัว คือ โรคหัวใจ หัวใจเต้นผิดจังหวะ ไขมันในเลือดสูง และความดันโลหิตสูง มีประวัติเสี่ยงไปกรุงเทพมหานคร และไปร่วมงานเลี้ยง บาร์ ร้านอาหาร เข้ารับรักษาที่โรงพยาบาลเอกชนแห่งหนึ่งในจังหวัดประจวบคีรีขันธ์ ด้วยอาการไข้ เหนื่อยหอบ พบปอดบวม ก่อนส่งต่อไปโรงพยาบาลเอกชนนอกจังหวัด ต่อมาเสียชีวิตด้วยภาวะหายใจล้มเหลว

ผลงานการคัดกรองผู้ป่วยสงสัยโรคติดเชื้อไวรัสโคโรนา 2019 ในจังหวัดประจวบคีรีขันธ์

1.การคัดกรองผู้โดยสารด่านสนามบินหัวหิน อ.หัวหิน จ.ประจวบคีรีขันธ์

ตั้งแต่วันที่ 5 มกราคม-19 มีนาคม 2563 จำนวนผู้โดยสารทั้งสิ้น 4,832 คน เป็นชาวจีน 32 คน ญี่ปุ่น 2 คน เยอรมัน 1 คน

อิตาลี 1 ไม่พบผู้มีอาการเข้านิยามการเฝ้าระวัง

2.การคัดกรองผู้เดินทางเข้าประเทศที่จุดผ่อนปรนพิเศษชายแดนไทย-พม่า ช่องทางด่านสิงขร อ.เมือง จ.ประจวบคีรีขันธ์

ตั้งแต่วันที่ 1 กุมภาพันธ์ – 21 มีนาคม 2563 จำนวนคัดกรองสะสม เป็นชาวไทย 1,035 คน ชาวพม่า 6,685 คน รวม 7,720คน

3.การคัดกรองท่าเรือบางสะพาน

วันที่ 3 เมษายน 2563 มีเรือ SUN BRAVE เดินทางจากท่า Fukuyama ประเทศญี่ปุ่น มีลูกเรือเป็นชาวเมียนมา 17 คน ตรวจคัดกรอง ไม่พบผู้เข้านิยามเฝ้าระวัง

ตั้งแต่วันที่ 31 มกราคม ถึงวันที่ 3 เมษายน 2563 คัดกรองทั้งหมด 2,238 ราย ชาวจีน 181 ราย ฟิลิปปินส์ 42 ราย เวียดนาม 2 ราย, และ ไต้หวัน 1 ราย, เมียนมา 17 ราย ไม่พบผู้เข้านิยามเฝ้าระวัง

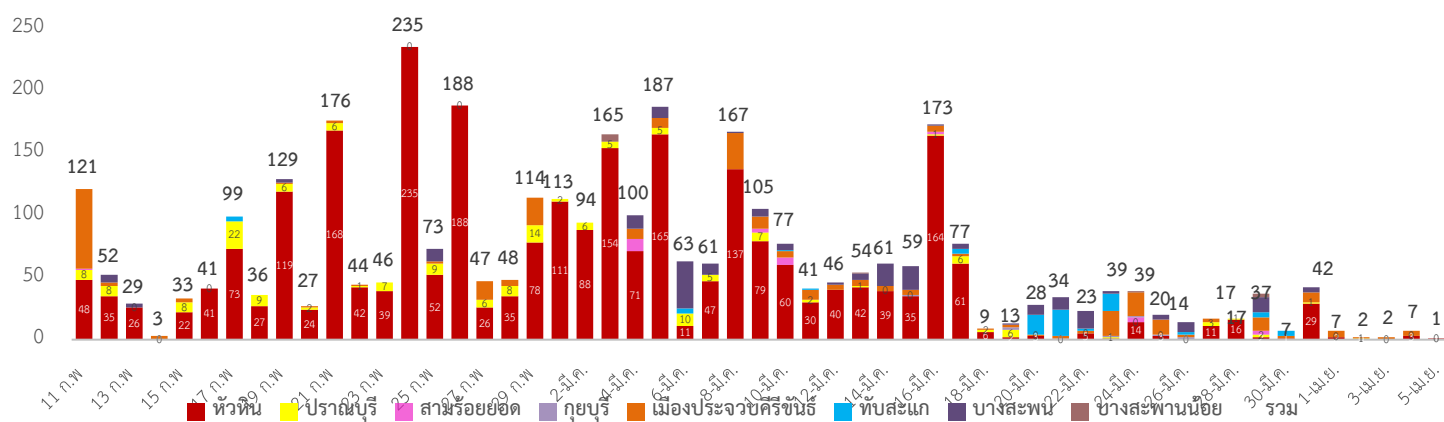
4.จุดตรวจการควบคุมการแพร่ระบาดของโรคติดเชื้อไวรัสโคโรนา 2019

จุดที่ 1 อำเภอหัวหิน วันที่ 5 เมษายน 2563 คัดกรอง 99 ราย สวมคัดกรองตั้งแต่วันที่ 28 มีนาคม - 5 เมษายน 2563 คัดกรองทั้งหมด 2,785 ราย ไม่พบผู้มีอาการ

จุดที่ 2 อำเภอบางสะพานน้อย วันที่ 5 เมษายน 2563 คัดกรอง 636 ราย สวมคัดกรองตั้งแต่วันที่ 26 มีนาคม - 5 เมษายน 2563 คัดกรองทั้งหมด 4,966 ราย พบผู้มีอาการ 5 ราย (2 ราย ส่งต่อ ให้อ.เมืองดูแล, 1 ราย รักษาที่ รพ.บางสะพานน้อย, อีก 2 ราย รักษาที่ รพ.สมิติเวช และ รพ.ในเขต บางใหญ่)

กิจกรรมการเฝ้าระวัง ค้นหาผู้ป่วยสงสัยโรคติดเชื้อไวรัสโคโรนา 2019 ในพื้นที่

จำนวนคัดกรองนักท่องเที่ยวต่างชาติจากพื้นที่ระบาด ที่เดินทางเข้ามาพักในจังหวัดประจวบคีรีขันธ์ ตั้งแต่วันที่ 11 กุมภาพันธ์-5 เมษายน 2563 จำนวน 3,561 ราย พบผู้มีอาการเข้าตามนิยาม 12 ราย (อำเภอหัวหิน 3 ราย, อำเภอสามร้อยยอด 3 ราย, อำเภอเมือง 5 ราย, อำเภอบางสะพานน้อย 1 ราย)



	ผู้เดินทางมาจากประเทศ เฝ้ารายใหม่				อยู่ระหว่างติดตามรายเก่า				อยู่ระหว่างติดตามทั้งหมด (ใหม่+เก่า)				จบการติดตาม				ผู้มีอาการ ตาม นิยามเฝ้า ระวัง
	แรงงาน ไทยใน เกาหลี ใต้	พื้นที่ เขต ติด โรค	พื้นที่ ระบ าด	รวม	แรงงาน ไทยใน เกาหลี ใต้	พื้นที่ เขตติด โรค	พื้นที่ ระบ าด	รวม	แรงงาน ไทยใน เกาหลี ใต้	พื้นที่ เขตติด โรค	พื้นที่ ระบ าด	รวม	แรงงาน ไทยใน เกาหลี ใต้	พื้นที่ เขตติด โรค	พื้นที่ ระบ าด	รวม	
หัวหิน			1	1	5	3	25	33	5	3	26	34	3	328	180	511	3
ปรานบุรี				0		1	4	5		1	4	5	0	13	18	31	0
สามร้อยยอด				0			3	3		0	3	3	0	13	8	21	3
กุยบุรี				0			2	2		0	2	2	0	2	8	10	0
เมือง				0		1	37	38	0	1	37	38	0	32	87	119	5
ทับสะแก				0			4	4	0	0	4	4	0	2	68	70	0
บางพาน				0			14	14	0	0	14	14	0	9	132	141	0
บางพานน้อย				0			4	4	0		4	4	0	0	1	1	1
รวม	0	0	1	1	5	5	93	103	5	5	94	104	3	399	502	904	12

ผลการคัดกรองผู้เดินทางกลับจาก กทม.และปริมณฑล ระหว่างวันที่ 6 มีนาคม – 5 เมษายน 2563

อำเภอ	ผู้เดินทางกลับจาก กทม.และปริมณฑล			
	รายใหม่	รายเก่า	รวม	จบการติดตาม
หัวหิน	34	426	460	184
ปราณบุรี	6	142	148	40
สามร้อยยอด	2	339	341	
กุยบุรี	6	388	394	40
เมือง	23	668	691	95
ทับสะแก	31	615	646	
บางสะพาน	17	598	615	177(ไม่ได้มาจาก กทม.)
บางพานน้อย	12	375	387	28
รวม	131	3,551	3,682	564

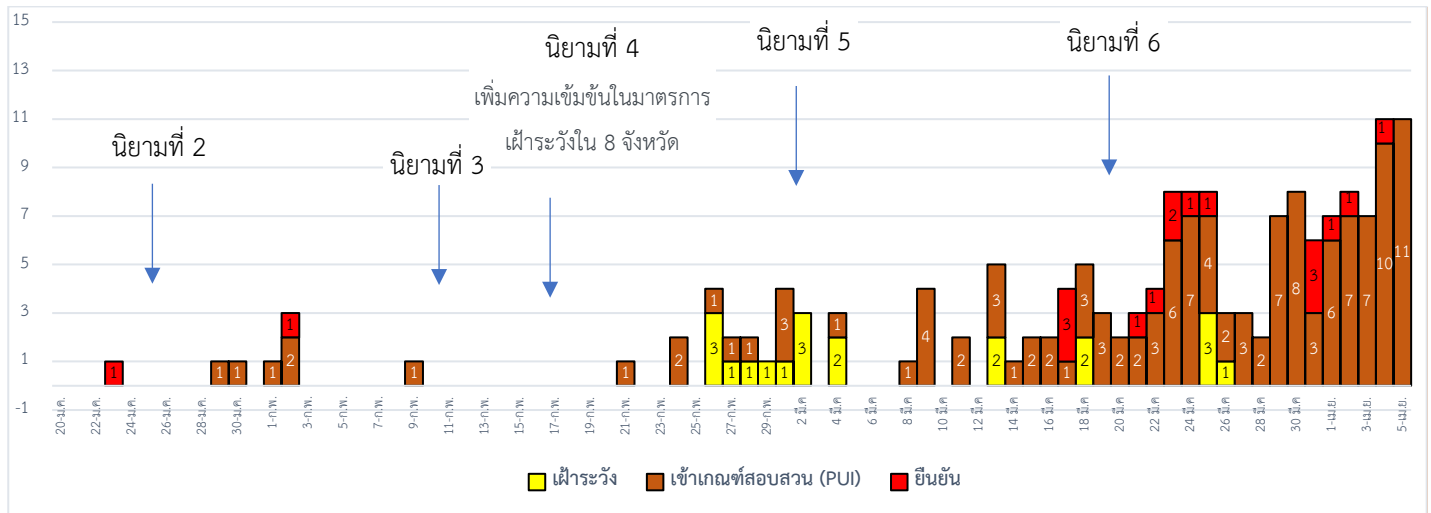
ติดตามผู้เดินทางจากประเทศอินโดนีเซียและมาเลเซีย วันที่ 30 มีนาคม 2563 และ มาเลเซีย วันที่ 5 เมษายน 2563

อำเภอ	ผู้เดินทางจากประเทศอินโดนีเซียและมาเลเซีย							
	อินโดนีเซีย	ติดตาม	ส่งตรวจ	ผลปกติ	มาเลเซีย	ติดตาม	ส่งตรวจ	ผลปกติ
หัวหิน					1	1		
ปราณบุรี								
สามร้อยยอด	3	3	3	3				
กุยบุรี								
เมือง	4	4	4	4	23	23	1	1
ทับสะแก					5	4		
บางสะพาน					8	8		
บางพานน้อย					4	3	1	1
รวม	7	7	7	7	41	39	2	2

สรุป ผลการติดตามคัดกรองผู้เดินทางจากประเทศอินโดนีเซียและมาเลเซีย จังหวัดประจวบคีรีขันธ์

1. คนไทยเดินทางจากประเทศอินโดนีเซีย จำนวน 7 ราย ติดตามและส่งตรวจทางห้องปฏิบัติการ 7 ราย ผลไม่พบเชื้อ
2. คนไทยเดินทางจากประเทศมาเลเซีย จำนวน 41 ราย ติดตามได้ 39 ราย ส่งตรวจทางห้องปฏิบัติการ 2 ราย ผลไม่พบเชื้อ อยู่นอกพื้นที่ 2 ราย (อำเภอทับสะแก 1 ราย อยู่อำเภอหลังสวน จ.ชุมพร, อำเภอบางสะพานน้อย 1 ราย อยู่ จ.ปัตตานี)

จำนวนผู้ป่วยเฝ้าระวัง เข้าเกณฑ์สอบสวน (PUI) และ ผู้ป่วยยืนยันโรคติดเชื้อไวรัสโคโรนา 2019 จังหวัดประจวบคีรีขันธ์



การรับแจ้งผู้ป่วยเฝ้าระวัง ประจำวันที่ 5 เมษายน 2563 จำนวน 11 ราย

อำเภอสามร้อยยอด 2 ราย

รายที่ 1 เพศชาย อายุ 29 ปี สัญชาติไทย ผู้สัมผัสผู้ป่วยยืนยัน COVID-19 เริ่มป่วย 2 เม.ย.63 รักษา 5 เม.ย.63 ด้วยอาการ ไอ เจ็บคอ ปวดกล้ามเนื้อ **ผลไม่พบเชื้อ**

รายที่ 2 เพศหญิง อายุ 20 ปี สัญชาติไทย พนักงานเสิร์ฟอาหารในห้างแห่งหนึ่ง สัมผัสลูกค้าชาวต่างชาติ เริ่มป่วย 4 เม.ย.63 รักษา 5 เม.ย.63 ด้วยอาการ ไอ เจ็บคอ ปวดกล้ามเนื้อ ปวดศีรษะ **รอผลตรวจ**

อำเภอปราณบุรี 2 ราย

รายที่ 1 เพศหญิง อายุ 41 ปี สัญชาติไทย ประวัติเดินซื้อของในห้างแห่งหนึ่ง เริ่มป่วย 28 มี.ค.63 รักษา 1เม.ย.63 อาการ เจ็บคอ มีเสมหะ ปวดศีรษะ หายใจเหนื่อยเล็กน้อย **รอผลตรวจ**

รายที่ 2 เพศหญิง อายุ 29 ปี สัญชาติไทย เดินทางไปเที่ยวต่างจังหวัด เดินซื้อของในห้างสรรพสินค้า สัมผัสเพื่อนชาวต่างชาติ เริ่มป่วย 1 เม.ย.63 รักษา 5 เม.ย.63 ด้วยอาการ ไข้ 38.5 ปวดศีรษะ **รอผลตรวจ**

อำเภอหัวหิน จำนวน 3 ราย

รายที่ 1 เพศหญิง อายุ 31 ปี สัญชาติไทย บุคลากรทางการแพทย์ เป็นหัวหน้าทีมออกไปรับผู้ป่วย PUI เริ่มป่วย 31 มี.ค.63 รักษา 5 เม.ย.63 ด้วยอาการ เจ็บคอ ปวดกล้ามเนื้อ **รอผลตรวจ**

รายที่ 2 เพศชาย อายุ 53 ปี สัญชาติสวีเดน เดินทางมาจากสวีเดน ถึงหัวหิน 17 มี.ค.63 พักที่รีสอร์ทแห่งหนึ่ง อยู่ในตำบลที่มีผู้ป่วยยืนยัน มารายงานตัวที่จุดคัดกรอง 5 เม.ย.63 ไม่มีอาการ **รอผลตรวจ**

รายที่ 3 เพศชาย อายุ 38 ปี สัญชาติไทย เวิร์กเปอของโรงพยาบาล เริ่มป่วย 2 เม.ย.63 รักษา 5 เม.ย.63 ด้วยอาการ ไอ มีเสมหะ ปวดกล้ามเนื้อ **รอผลตรวจ**

อำเภอเมือง 3 ราย

รายที่ 1 เพศหญิง อายุ 39 ปี สัญชาติไทย เซลขายสินค้าเดินทางไปในหลายจังหวัด เริ่มป่วย 25 มี.ค.63 รักษา 5 เม.ย.63 ด้วยอาการ ไข้ 37.5 ไอ มีน้ำมูก เจ็บคอ **รอผลตรวจ**

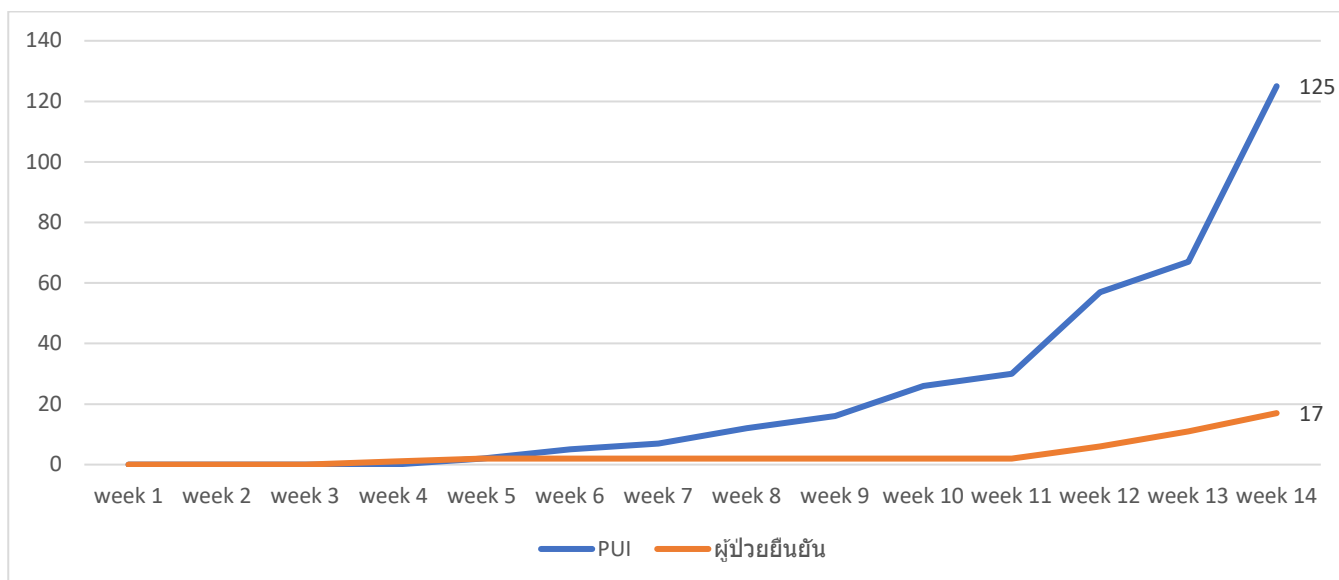
รายที่ 2 เพศชาย อายุ 19 ปี สัญชาติไทย นักศึกษามหาวิทยาลัยแห่งหนึ่ง ในจังหวัดทางภาคใต้ มหาวิทยาลัยปิด กลับบ้านที่อำเภอเมือง จังหวัดประจวบคีรีขันธ์ เริ่มป่วย 5 เม.ย.63 รักษาด้วยอาการ ใช้ 38.2 มีน้ำมูก **รอดตรวจ**

รายที่ 3 เพศหญิง อายุ 58 ปี สัญชาติไทย ไม่ได้ประกอบอาชีพ เริ่มป่วย 27 มี.ค.63 มีอาการ ไอ หอบเหนื่อย 5 เม.ย. 63 อาการไม่ดีขึ้น จึงมารพ. ด้วยอาการ ไอ เจ็บคอ เหนื่อย จุกแน่นท้อง **รอดตรวจ**

อำเภอบางสะพานน้อย 1 ราย

เพศชาย อายุ 45 ปี สัญชาติไทย ออกเรือที่จังหวัดสตูล ขึ้นจากเรือเดินทางกลับบ้านที่อำเภอบางสะพานน้อย ถึงด่านตรวจพบมีไข้ 37.5 **รอดตรวจ**

จำนวนผู้ป่วย เข้าเกณฑ์สอบสวน (PUI) และ ผู้ป่วยยืนยันโรคติดเชื้อไวรัสโคโรนา 2019 สะสม



สรุปจำนวนผู้ป่วยสงสัย/ยืนยันโรคติดเชื้อไวรัสโคโรนา 2019 ในจังหวัดประจวบคีรีขันธ์ ข้อมูลถึงวันที่ 5 เมษายน 2563

ผู้ป่วยยืนยันพบเชื้อ		รักษาอยู่	อาการรุนแรง	รักษาหาย/ออก จาก รพ.	เสียชีวิต
รายใหม่	สะสม	8 รพ.รัฐ 3 รพ.เอกชน 3 ขอไปรักษาที่อื่น 2	0	7	2 รายที่ 1 เสียชีวิตก่อน ได้รับการรักษาในรพ. รายที่ 2 เสียชีวิต รพ.นอกจังหวัด สูงอายุ มีโรคประจำตัว
0	17				

ผู้ป่วยเข้าเกณฑ์สอบสวนโรค		ไม่พบเชื้อ	รอดผลห้องปฏิบัติการ	รักษาอยู่	ออกจาก รพ.
รายใหม่	สะสม	114	11	20	105
11	125				

มาตรการภายในจังหวัดประจวบคีรีขันธ์

1. ทุกโรงพยาบาล/โรงพยาบาลส่งเสริมสุขภาพตำบล จัดทำป้ายคัดกรองไว้ที่ OPD/ ER ทั้งในเวลาและนอกเวลา
2. ทุกโรงพยาบาลกำหนดเส้นทางเคลื่อนย้ายผู้ป่วยที่เข้าเกณฑ์สอบสวนโรคและซ้อมการเคลื่อนย้ายผู้ป่วย
3. กำหนดห้องแยกผู้ป่วย (ห้องพิเศษ) และเตรียม Cohort Ward
4. กำหนดทีมงาน/ ฝึกซ้อมการใส่ชุด PPE และการทำลายเชื้อ
 - ทีมแพทย์รักษา - ทีมพยาบาล
 - ทีม Lab - ทีมสอบสวนโรค
 - ทีมทำความสะอาด - ทีม IC ที่คอยกำกับ
5. จัดเตรียมยา เวชภัณฑ์ และทรัพยากร ให้เหมาะสมและเพียงพอ
6. หากพบผู้ที่เข้าเกณฑ์การสอบสวนโรคให้รักษาไว้ที่ รพ.นั้นๆ
7. ถ้าผู้ป่วย มีอาการหนักขึ้น ให้ส่งต่อตามระบบเดิม โดยต้องรับรักษาภายในจังหวัด ถ้าจะออกนอกจังหวัดจะอยู่ในความรับผิดชอบของ เขตสุขภาพที่ 5/ กระทรวงสาธารณสุข
8. สำนักงานสาธารณสุขจังหวัดประจวบคีรีขันธ์ พัฒนาทีม CDCU การใช้ PPE, การทำลายเชื้อ, การสอบสวน, เก็บตัวอย่าง
9. ประชาสัมพันธ์เชิงรุกและการให้ข้อมูลแก่สาธารณะ
 - ให้ประชาชนมีการสวมใส่หน้ากากอนามัยชนิดกระดาษหรือผ้า ในกรณีเข้าไปที่มีคนจำนวนมาก ได้แก่ ตลาด ห้างสรรพสินค้า โรงภาพยนตร์ โรงพยาบาล รถตู้ รถแท็กซี่ เครื่องบิน เป็นต้น
 - การกำจัดหน้ากากอนามัย สำหรับประชาชนให้ใส่ในถุงพลาสติกมัดปากถุงให้แน่นแล้วนำไปให้รพ.สต.ในพื้นที่กำจัดที่เตาเผาขยะติดเชื้อ สำหรับหน่วยงาน ให้มีถังขยะติดเชื้อเพื่อทิ้งหน้ากากอนามัยที่ใช้แล้ว
 - ล้างมือด้วยสบู่บ่อยๆหรือ 70% แอลกอฮอล์แฮนด์เจล
 - กินร้อน ช้อนกลาง ใช้ของใช้ส่วนตัว ไม่ใช้ร่วมกับคนอื่น รวมทั้งคนในบ้านด้วยกัน
 - จัดทำและให้ข้อมูลวิทยุ, สื่อสาธารณะต่างๆ ตามระบบการสื่อสารของกระทรวงสาธารณสุข

ทีมตระหนักรู้สถานการณ์จังหวัดประจวบคีรีขันธ์