



# ศูนย์ปฏิบัติการภาวะฉุกเฉินด้านการแพทย์และสาธารณสุข สำนักงานสาธารณสุขจังหวัดประจวบคีรีขันธ์ กรณี โรคติดเชื้อไวรัสโคโรนา 2019

ฉบับที่ 85 EOC ครั้งที่ 71 ประจำวันที่ 7 เมษายน 2563 เวลา 09.00 น.

สถานการณ์ต่างประเทศ พบผู้ป่วยยืนยัน ใน 209 ประเทศ/

ดินแดน/2 เรือสำราญ ประเทศ ดินแดนพบใหม่ 1 ประเทศ ได้แก่

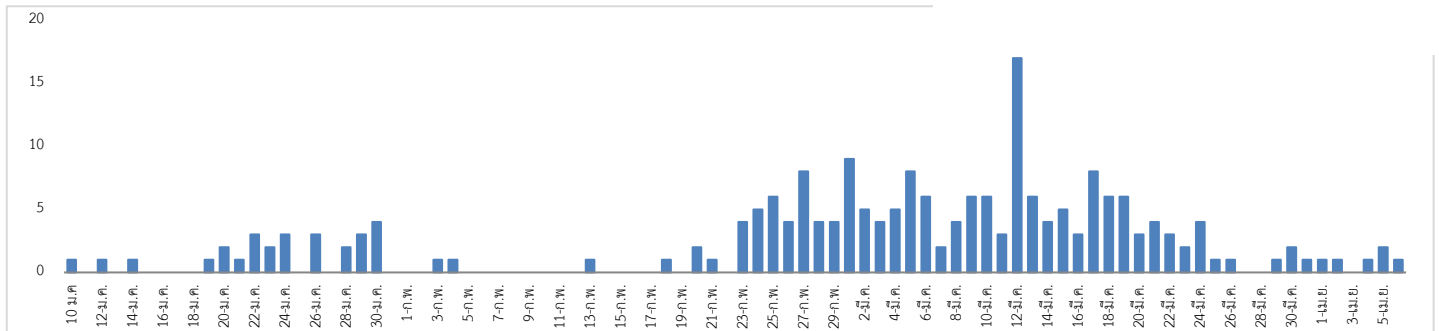
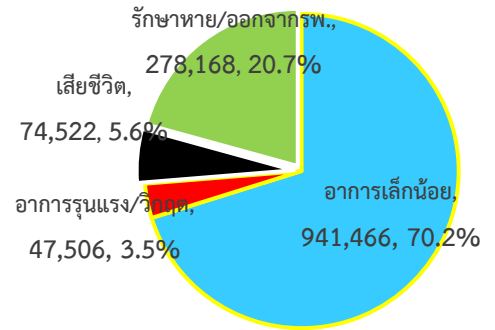
สาธารณรัฐประชาธิปไตยเฮาตูเมและปรินซิปี

พบผู้ป่วยทั่วโลก 1,341,662 ราย เสียชีวิต 74,522 ราย อัตราป่วยตาย ร้อยละ 5.6

รักษาหาย/ออกจาก รพ. 278,168 ราย ร้อยละ 20.7

ผู้ป่วยที่กำลังรักษา อาการเล็กน้อย 70.2 อาการรุนแรง/วิกฤติ ร้อยละ 3.5

แผนภูมิแสดงจำนวนประเทศใหม่ที่พบผู้ป่วยครั้งแรก รายวัน



ลำดับประเทศ ที่พบโรคติดเชื้อไวรัสโคโรนา 2019 สูงสุด ดังนี้

ประเทศ/อื่นๆ	รวมป่วย	ป่วยใหม่	รวมเสียชีวิต	%	เสียชีวิตใหม่	รักษาหาย	%	อาการรุนแรง	หมายเหตุ
สหรัฐอเมริกา	364,059	27,386	10,792	2.96	1176	19,536	5.37	8,878	พบผู้เสียชีวิตนอกประเทศจีน 155 ประเทศ จำนวน 71,191 ราย ประเทศที่มีผู้เสียชีวิตเกิน 200 ราย ได้แก่ อิตาลี 16,523 สเปน 13,341 สหรัฐอเมริกา 10,792 ฝรั่งเศส 8,911 สหราชอาณาจักร 5,373 อิหร่าน 3,739 เนเธอร์แลนด์ 1,867 เยอรมัน 1,776 เบลเยียม 1,632 สวิตเซอร์แลนด์ 765 ตุรกี 649 บราซิล 562 สวีเดน 477 โปรตุเกส 311
สเปน	136,675	5,029	13,341	9.76	700	40,437	29.59	6,931	
อิตาลี	132,547	3,599	16,523	12.47	636	22,837	17.23	3,898	
เยอรมัน	102,903	2,780	1,776	1.73	192	28,700	27.89	4,895	
ฝรั่งเศส	98,010	5,171	8,911	9.09	833	17,250	17.60	7,072	
จีน	81,708		3,331	4.08		77,078	94.33	265	
อิหร่าน	60,500	2,274	3,739	6.18	136	24,236	40.06	4,083	
สหราชอาณาจักร	51,608	3,802	5,373	10.41	439	135	0.26	1,559	
ตุรกี	30,217	3,148	649	2.15	75	1,326	4.39	1,415	
สวิตเซอร์แลนด์	21,657	557	765	3.53	50	8,056	37.20	391	
ประเทศกลุ่ม ASEAN									
มาเลเซีย (30)	3,793	131	62	1.63	1	1,241	32.72	102	
ฟิลิปปินส์ (33)	3,660	414	163	4.45	11	73	1.99	1	
อินโดนีเซีย (38)	2,491	218	209	8.39	11	192	7.71		
ไทย (39)	2,220	51	26	1.17	3	793	35.72	23	

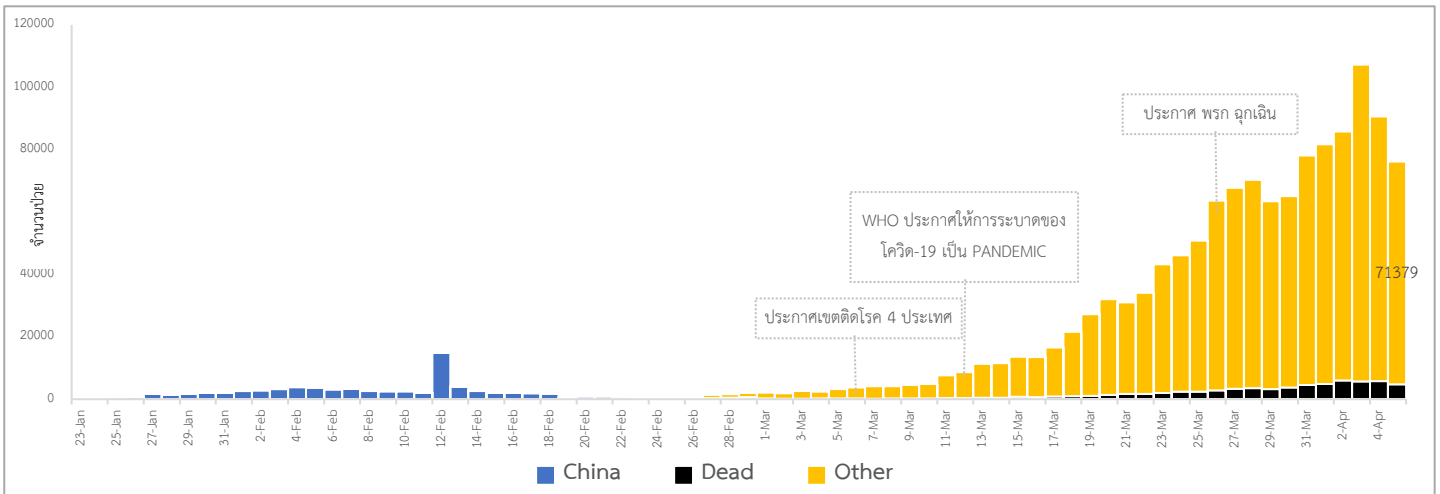
สิงคโปร์ (53)	1375	66	6	0.44		344	25.02	25	แคนาดา 323 ออสเตรเลีย 220 อินโดนีเซีย 209  ■ พื้นที่ประกาศเขตติดโรค ■ พื้นที่ระบาคต่อเนื่อง
เวียดนาม	245	4		0.00		95	38.78	8	
บรูไน	135		1	0.74		82	60.74	3	
กัมพูชา	114			0.00		53	46.49	1	
เมียนมา	22	1	1	4.55			0.00		
ลาว	12	1		0.00			0.00		

ข้อมูล <https://www.worldometers.info/coronavirus/> 06.00 น.

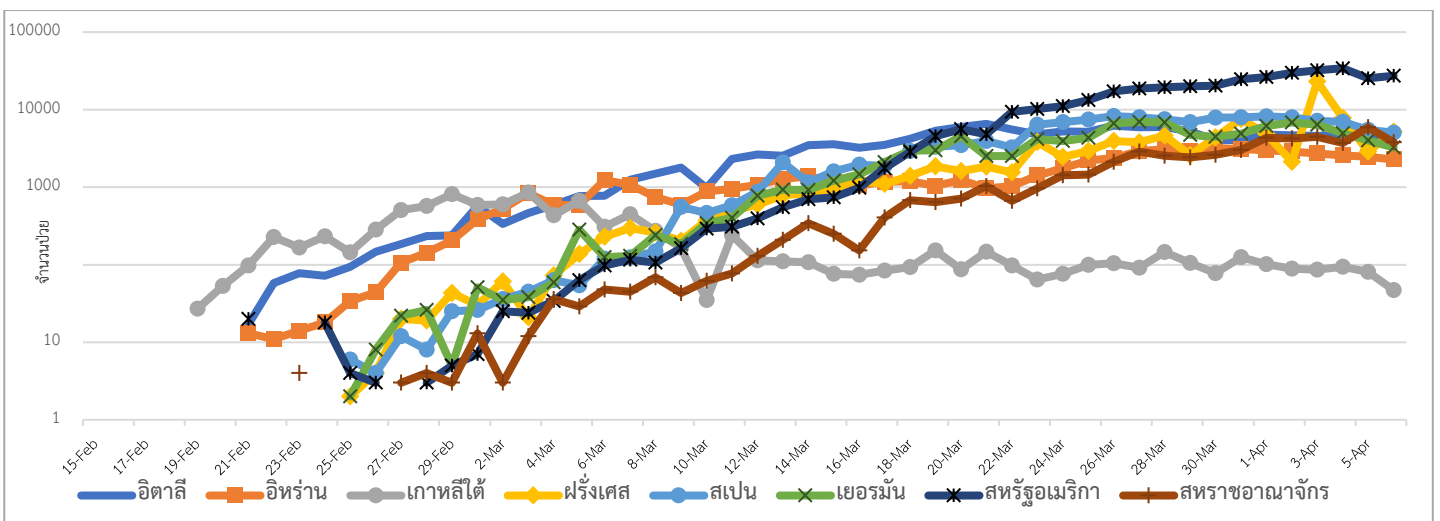
**เขตติดโรคติดต่ออันตราย** เมื่อเดินทางมาถึงประเทศไทย ต้องกักกันตัวอยู่ในที่พัก เป็นเวลา 14 วัน ห้ามออกจากสถานที่เด็ดขาด (ตามประกาศกระทรวงสาธารณสุขวันที่ 5 มีนาคม 2563)

1.สาธารณรัฐประชาชนจีน (รวมถึงเขตบริหารพิเศษมาเก๊า และ เขตบริหารพิเศษฮ่องกง)  
2.เกาหลีใต้ 3.สาธารณรัฐอิตาลี 4.สาธารณรัฐอิสลามอิหร่าน

**แนวโน้มจำนวนผู้ป่วย ผู้เสียชีวิต รายใหม่ โรคติดเชื้อไวรัสโคโรนา 2019 ประเทศจีน และ นอกประเทศจีน**



**แนวโน้มจำนวนผู้ป่วยใหม่รายวัน โรคติดเชื้อไวรัสโคโรนา 2019 นอกประเทศจีน**

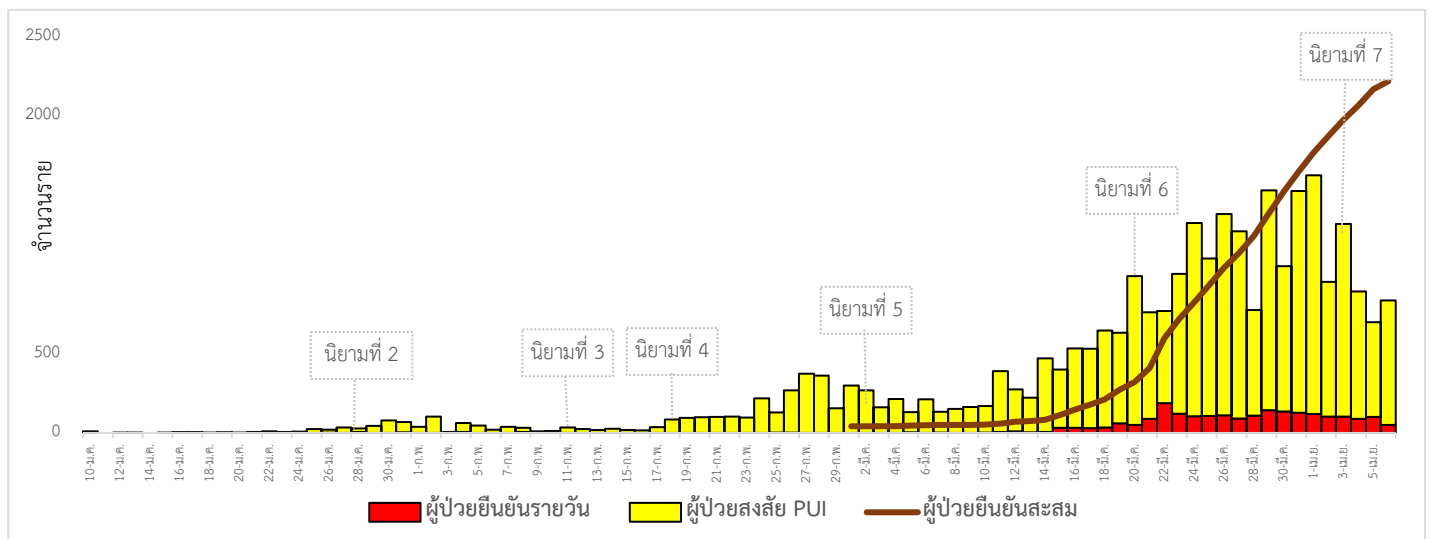


**ประเด็นข่าวที่น่าสนใจ ณ วันที่ 6 เมษายน 2563**

**อังกฤษ :** บอริส จอห์นสัน นายกรัฐมนตรีอังกฤษ ต้องเข้ารับรักษาในห้องไอซียู เพียงวันเดียวหลังแอดมิทเข้าโรงพยาบาล เพราะอาการป่วยโควิด-19 ไม่ยอมหายแม้ผ่านมานับสัปดาห์ สำนักข่าว ซีเอ็นเอ็น รายงานว่า นายบอริส จอห์นสัน นายกรัฐมนตรีแห่ง

สหราชอาณาจักร วัย 55 ปี ต้องเข้ารับการรักษาในห้องไอซียู ของโรงพยาบาล เซนต์ โทมัส ในกรุงลอนดอนแล้ว เมื่อวันจันทร์ที่ 6 เม.ย. 2563 หลังจากอาการป่วยติดเชื้อโควิด-19 ของเขาเลวร้ายลง โฆษกของบ้านเลขที่ 10 ถนนดาวนิง สตรีท ซึ่งเป็นที่พำนักของนายกรัฐมนตรีแห่งสหราชอาณาจักรออกแถลงการณ์ระบุว่า “ตลอดช่วงป่วยวันนี้ อาการของนายกรัฐมนตรีแย่ลง และถูกย้ายไปรักษาตัวในห้องไอซียูของโรงพยาบาลแห่งนี้ ตามคำแนะนำจากทีมแพทย์ของเขา” ทั้งนี้ นายจอห์นสันได้รับการยืนยันว่าติดเชื้อโควิด-19 ตั้งแต่วันที่ 26 มี.ค. 2563 ทำให้เขาต้องกักตัวอยู่ที่บ้านมาตลอด กระทั่งในวันที่ 5 เม.ย. ที่ผ่านมา เขาถูกส่งตัวเข้าแอดมิทที่โรงพยาบาลเซนต์ โทมัส เนื่องจากอาการไม่ดีขึ้นแม้จะผ่านมาถึง 10 วันจากวันที่พบว่าติดเชื้อ ขณะที่สำนักข่าว บีบีซี ระบุว่า การเข้าไอซียูของนายจอห์นสันเป็นขั้นตอนเพื่อป้องกันเอาไว้ก่อน และตัวนายจอห์นสันตอนนี้ยังมีสติดี อย่างไรก็ตาม ในช่วงที่เขาอยู่ในห้องไอซียู นาย โดมินิค ราบ รัฐมนตรีว่าการกระทรวงต่างประเทศ จะปฏิบัติหน้าที่แทนไปก่อน นอกจากนี้ยังมีข่าวดีว่า น.ส. แครร์รี ไชมอนด์ส แฟนสาวที่กำลังตั้งครรภ์ของนายจอห์นสัน กำลังฟื้นตัวจากการติดเชื้อโควิด-19 ขึ้นเรื่อยๆ แล้ว

**ไทย :** เมื่อวันที่ 6 เม.ย.63 นายจุฬา สุขมานพ ผู้อำนวยการสำนักงานการบินพลเรือนแห่งประเทศไทย (กพท.) เปิดเผยว่า วันนี้ (6 เม.ย. 2563) ตนได้ลงนามออกประกาศสำนักงานการบินพลเรือนแห่งประเทศไทย เรื่องห้ามอากาศยานทำการบินเข้าสู่ประเทศไทยเป็นการชั่วคราว (ฉบับที่ 2) หลังจากเมื่อวันที่ 3 เม.ย. ที่ผ่านมา ได้ออกประกาศห้ามอากาศยานขนส่งคนโดยสารทำการบินเข้ามายังท่าอากาศยานในประเทศไทยเป็นการชั่วคราว ตั้งแต่วันที่ 4 เม.ย. 2563 เวลา 00.01 น. จนถึงวันที่ 6 เม.ย. 2563 เวลา 23.59 น. โดยประกาศฉบับที่ 2 ล่าสุด กพท. จึงมีคำสั่งห้ามอากาศยานขนส่งคนโดยสารทำการบินเข้ามายังท่าอากาศยานในประเทศไทยเป็นการชั่วคราว ตั้งแต่วันที่ 7 เม.ย. 2563 เวลา 00.01 น. ถึงวันที่ 18 เม.ย. 2563 เวลา 23.59 น. ด้วยเหตุผลและความจำเป็นในการคงความต่อเนื่องของมาตรการดังกล่าว เพื่อประโยชน์ในการป้องกันไม่ให้สถานการณ์การระบาดของโรคติดเชื้อไวรัสโคโรนา 2019 (โควิด-19) รุนแรงมากยิ่งขึ้น และเพื่อสนับสนุนการแก้ไขสถานการณ์ดังกล่าว ให้ยุติลงโดยเร็ว พร้อมทั้งเพื่อประสิทธิผลในการป้องกันและควบคุมโรค ในส่วนของผู้โดยสารบนอากาศยาน ที่ได้ออกเดินทางจากท่าอากาศยานต้นทางก่อนประกาศนี้ใช้บังคับ อยู่ภายใต้บังคับของกฎหมายว่าด้วยโรคติดต่อและข้อกำหนดที่ออกตามความในมาตรา 9 แห่งพระราชกำหนดการบริหารราชการในสถานการณ์ฉุกเฉิน พ.ศ. 2548 โดยต้องได้รับการกักตัวเป็นเวลา 14 วัน สถานการณ์การคัดกรองผู้ป่วยสงสัยโรคติดเชื้อไวรัสโคโรนา 2019 ในประเทศไทย ตามอาการ



วันที่ 5 เมษายน 2563 ณ เวลา 18.00 น. พบผู้ป่วยที่มีอาการตามนิยามเฝ้าระวังโรครายใหม่ จำนวน 786 ราย ดังตาราง

สถานการณ์	ผู้ป่วย PUI สะสม
<b>จำนวนผู้ป่วยที่มีอาการเข้าได้ตามนิยาม</b>	<b>25,857(+786)</b>
<ul style="list-style-type: none"> <li>● คัดกรองพบที่สนามบิน</li> <li>● คัดกรองที่ทำเรือ</li> <li>● เข้ารับการรักษาที่โรงพยาบาลด้วยตนเอง (รพ.เอกชน 8,916 ราย รพ.รัฐ 16,286 ราย)</li> <li>● รับแจ้งจากโรงแรม ศูนย์เฮอร์วีน มหาวิทยาลัยและมัคคุเทศก์และอู่ตะเภา</li> </ul>	<p>565(+5)</p> <p>2</p> <p>25,202(+781)</p> <p>88</p>
<ul style="list-style-type: none"> <li>● จำนวนผู้ป่วยยืนยัน (6 เม.ย.63) <ul style="list-style-type: none"> <li>หายป่วยและแพทย์อนุญาตให้ออกจากโรงพยาบาล</li> <li>อยู่ระหว่างการรักษาพยาบาล</li> <li>เสียชีวิต</li> </ul> </li> <li>● ผู้ป่วยยืนยันที่มีอาการรุนแรง</li> </ul>	<p>2,220 (+51)</p> <p>824 (+31)</p> <p>1,370 (+48)</p> <p>26 (+3)</p> <p>23</p>

สถานการณ์ในประเทศไทย (5 เม.ย.63 เวลา 16.00 น.) ผู้ป่วยกลับบ้านได้ 119 ราย ผู้ป่วยรายใหม่เพิ่ม 51 ราย นับเป็นลำดับที่ 2,170-2,220 จำแนกเป็นกลุ่มดังนี้

**กลุ่มที่ 1** ผู้ป่วยที่มีประวัติสัมผัสกับผู้ป่วย หรือเกี่ยวข้องกับสถานที่ที่พบผู้ป่วยก่อนหน้านี้ 25 ราย มีรายละเอียด ดังนี้

1.1 ร่วมพิธีกรรมทางศาสนาอิสลาม 3 ราย

1.2 สัมผัสกับผู้ป่วยที่มีรายงานมาแล้ว 22 ราย

**กลุ่มที่ 2** ผู้ป่วยรายใหม่ จำนวน 19 ราย มีรายละเอียด ดังนี้

2.1 คนที่เดินทางกลับจากต่างประเทศ รวม 2 ราย (เป็นคนไทย 1 ราย /ต่างชาติ 1 ราย)

2.2 สัมผัสผู้เดินทางจากต่างประเทศ 1 ราย

2.3 อาชีพเสี่ยง 3 ราย

2.4 บุคลากรทางการแพทย์ 13 ราย (สะสม 50 ราย)

**กลุ่มที่ 3** ได้รับผล lab ยืนยันพบเชื้อ อยู่ระหว่างรอประวัติและสอบสวนโรค 7 ราย

วันนี้ ได้รับรายงานผู้ป่วยเสียชีวิตเพิ่ม 3 ราย

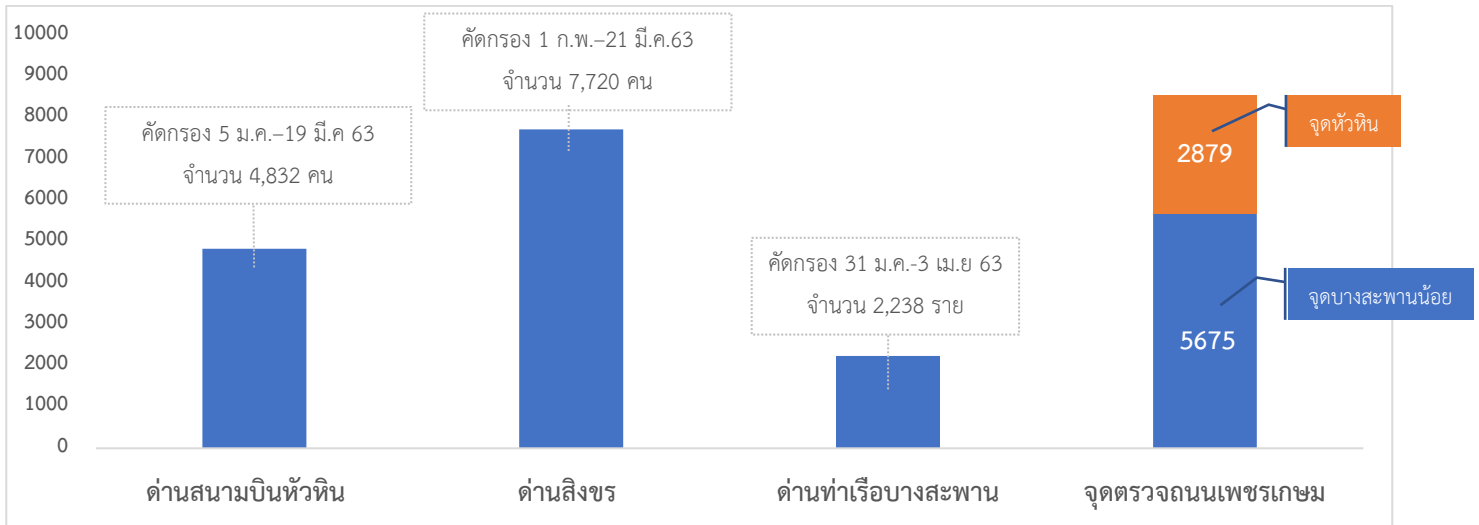
รายที่ 1 เป็นชายไทย อายุ 28 ปี อาชีพพนักงานบริษัทใน กทม. เพื่อนร่วมงานของภรรยาติดโควิด-19 เริ่มป่วย 27 มีนาคม ด้วยอาการไข้ ไอเจ็บคอ รักษาที่ รพ.เอกชน และย้ายไปรักษาต่อที่ รพ.ในจังหวัดสมุทรปราการในวันที่ 4 เมษายน ด้วยอาการมีไข้สูง ออกซิเจนในเลือดลดลงมาก หลังจากนั้น ถูกส่งตัวไปที่ รพ.เอกชนแห่งหนึ่งในกทม. และเก็บตัวอย่างตรวจพบว่า ติดเชื้อโควิด-19 และเสียชีวิตในวันเดียวกัน

รายที่ 2 เป็นชายไทย อายุ 51 ปี อาชีพธุรกิจส่วนตัว มีโรคประจำตัว เบาหวาน ภาวะอ้วน เริ่มป่วยวันที่ 28 มีนาคม รักษาใน รพ.เอกชนแห่งหนึ่งในกทม. ด้วยอาการ ไอ ปวดกล้ามเนื้อ หนาวสั่น หลังจากนั้น 1 เมษายน เข้ารับการรักษา และแอดมิทอีกครั้ง ด้วยอาการปวดกล้ามเนื้อหายใจลำบาก พบว่าออกซิเจนในเลือดลดลง ปอดอักเสบรุนแรง และผลออกมาเป็นบวก วันที่ 2 เมษายน และเสียชีวิตวันที่ 4 เมษายน

รายที่ 3 เป็นหญิงไทย อายุ 59 ปี อาชีพค้าขาย มีโรคประจำตัว คือ โรคเบาหวาน ก่อนหน้านี้ไปเล่นการพนัน ในหลายแห่งในกทม. เจอผู้คนจำนวนมาก เริ่มป่วย 29 มีนาคม เข้ารักษาใน รพ.เอกชน กทม. เมื่อวันที่ 1 เมษายน ไม่มีไข้ แต่หายใจหอบเหนื่อย ออกซิเจนในเลือดลด ตรวจพบปอดอักเสบรุนแรง แพทย์จึงส่งตรวจตัวอย่างพบว่าผลออกมาเป็นบวก

จะเห็นว่า ผู้เสียชีวิต 3 ราย อายุต่ำกว่า 60 ทั้งสิ้น แสดงให้เห็นว่าทุกอย่างคือความเมสียง แต่ที่สำคัญอีกอย่างคือทั้งหมด มีประวัติโรคประจำตัว ซึ่งคือความเสี่ยง ขณะเดียวกัน กลุ่มที่อายุระหว่าง 20-29 ปี เป็นกลุ่มคนที่ต้องเฝ้าระวังที่สุด เพราะท่านสามารถแพร่เชื้อให้ผู้อื่นได้

### ผลงานการคัดกรองผู้ป่วยสงสัยโรคติดเชื้อไวรัสโคโรนา 2019 ในจังหวัดประจวบคีรีขันธ์



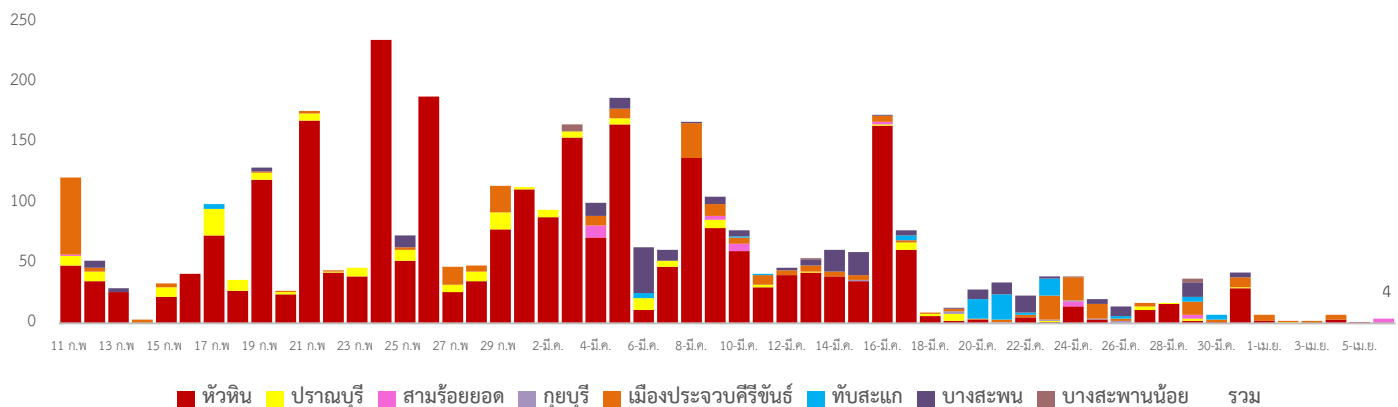
จำนวนคัดกรองที่ด้านสนามบินหัวหิน ด้านสิงขร และด้านท่าเรือ จำนวน 4832, 7,720 และ 2,238 ราย ตามลำดับ ไม่พบผู้มีอาการเข้าได้ตามนิยาม ส่วนจุดตรวจควบคุมการแพร่ระบาดโรคติดเชื้อไวรัสโคโรนา 2019 (จุดตรวจถนนเพชรเกษม) รวมคัดกรอง 8,554 ราย ดังนี้

จุดที่ 1 อำเภอหัวหิน วันที่ 6 เมษายน 2563 คัดกรอง 94 ราย สละสมคัดกรองตั้งแต่วันที่ 28 มีนาคม - 6 เมษายน 2563 รวม 2,879 ราย ไม่พบผู้มีอาการ

จุดที่ 2 อำเภอบางสะพานน้อย วันที่ 6 เมษายน 2563 คัดกรอง 709 ราย สละสมคัดกรองตั้งแต่วันที่ 26 มีนาคม -6 เมษายน 2563 รวม 5,675 ราย พบผู้มีอาการ (ไข้มากกว่า 37.5) จำนวน 12 ราย ในจังหวัด 3 ราย เก็บตัวอย่าง 2 คน ผลไม่พบเชื้อ นอกจังหวัด 9 ราย

### กิจกรรมการเฝ้าระวัง ค้นหาผู้ป่วยสงสัยโรคติดเชื้อไวรัสโคโรนา 2019 และการทำ Home Quarantine ในพื้นที่

#### 1.การเฝ้าระวังในผู้ที่เดินทางมาจากพื้นที่เสี่ยง เขตติดโรคและพื้นที่ระบาด ในจังหวัดประจวบคีรีขันธ์



จำนวนคัดกรองผู้เดินทางมาจากพื้นที่เสี่ยง เขตติดโรคและพื้นที่ระบาด ในจังหวัดประจวบคีรีขันธ์ ตั้งแต่วันที่ 11 กุมภาพันธ์-6 เมษายน 2563 จำนวน 3,565 ราย พบผู้มีอาการเข้าตามนิยามเฝ้าระวัง 12 ราย (อำเภอหัวหิน 3 ราย, อำเภอสามร้อยยอด 3 ราย, อำเภอเมือง 5 ราย, อำเภอบางสะพานน้อย 1 ราย)

วันที่ 7 เมษายน 2563 ได้รับรายงานผู้เดินทางมาจากพื้นที่เสี่ยง ทั้งหมด 4 ราย ในอำเภอ สามร้อยยอด คนไทยเดินทางกลับจากต่างประเทศ รายละเอียดดังนี้

**ตารางกิจกรรมเฝ้าระวัง ค้นหาผู้ป่วยสงสัยโรคติดเชื้อ และการทำ Home Quarantine รายอำเภอ**

	จำนวน Home Quarantine				อยู่ระหว่างติดตามทั้งหมด				จบการติดตาม ครบ 14 วัน				อาการตามนิยาม
	แรงงานไทยในเกาหลีใต้	พื้นที่เขตติดโรค	พื้นที่ระบาด	รวม	แรงงานไทยในเกาหลีใต้	พื้นที่เขตติดโรค	พื้นที่ระบาด	รวม	แรงงานไทยในเกาหลีใต้	พื้นที่เขตติดโรค	พื้นที่ระบาด	รวม	
หัวหิน	8	331	206	545	5	3	26	34	3	328	180	511	3
ปราณบุรี	0	14	22	36		1	4	5	0	13	18	31	0
สามร้อยยอด	0	13	11	24		0	3	3	0	13	8	21	3
กุยบุรี	0	2	10	12		0	2	2	0	2	8	10	0
เมือง	0	33	124	157	0	1	37	38	0	32	87	119	5
ทับสะแก	0	2	72	74	0	0	4	4	0	2	68	70	0
บางพาน	0	9	146	155	0	0	14	14	0	9	132	141	0
บางพานน้อย	0	0	5	5	0		4	4	0	0	1	1	1
<b>รวม</b>	<b>8</b>	<b>404</b>	<b>596</b>	<b>1008</b>	<b>5</b>	<b>5</b>	<b>94</b>	<b>104</b>	<b>3</b>	<b>399</b>	<b>502</b>	<b>904</b>	<b>12</b>

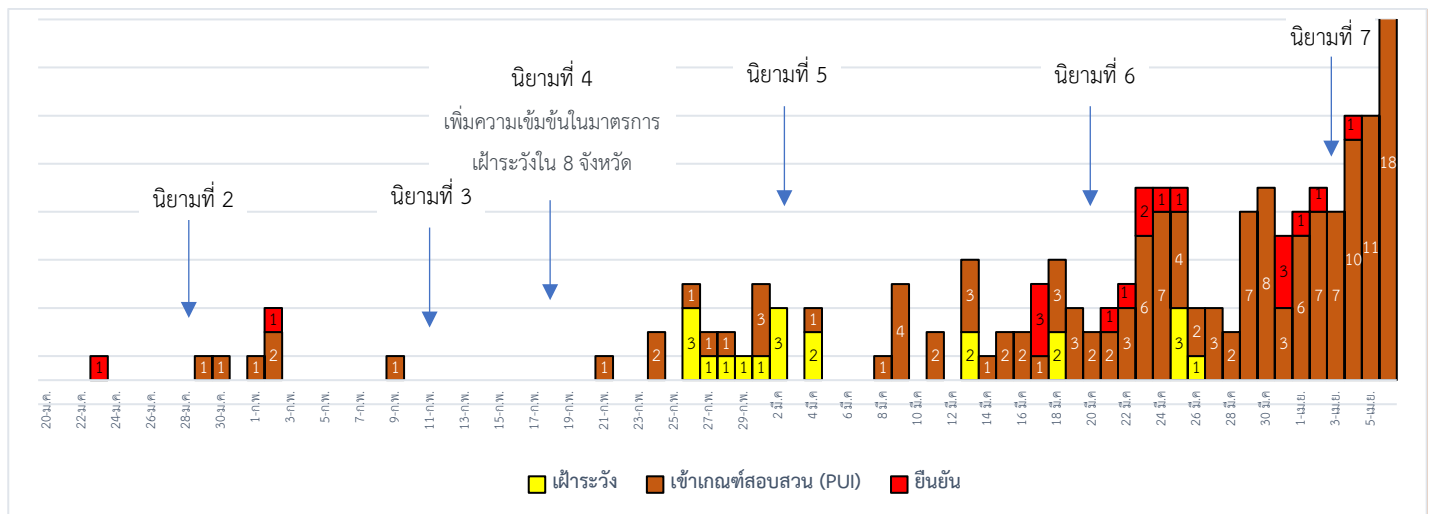
**2.การคัดกรองผู้เดินทางกลับจาก กทม.และปริมณฑล ระหว่างวันที่ 6 มีนาคม-6 เมษายน 2563**

อำเภอ	ผู้เดินทางกลับจาก กทม.และปริมณฑล			
	รายใหม่	รายเก่า	รวม	จบการติดตาม
หัวหิน	41	460	501	184
ปราณบุรี	5	148	153	104
สามร้อยยอด	3	341	344	
กุยบุรี	2	394	396	177
เมือง	15	691	706	287
ทับสะแก	26	646	672	
บางสะพาน	14	615	629	177(ไม่ได้มาจาก กทม.)
บางพานน้อย	10	387	397	78
<b>รวม</b>	<b>116</b>	<b>3682</b>	<b>3798</b>	<b>1007</b>

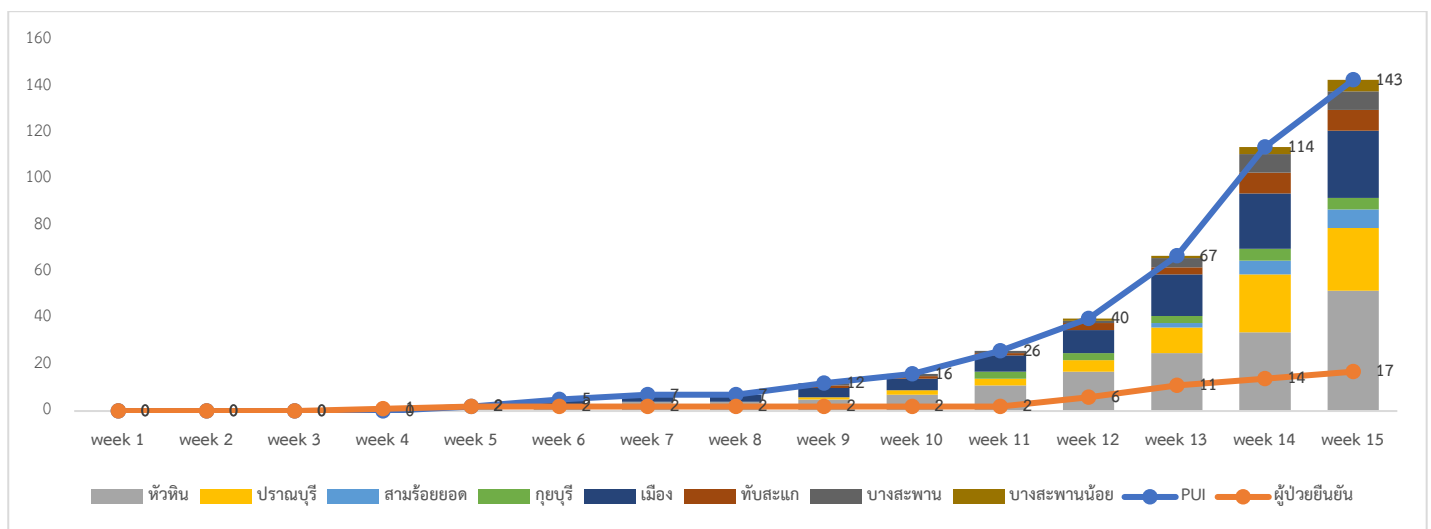
ติดตามผู้เดินทางจากประเทศอินโดนีเซียและมาเลเซีย วันที่ 30 มีนาคม 2563 และ มาเลเซีย วันที่ 6 เมษายน 2563

อำเภอ	ผู้เดินทางจากประเทศอินโดนีเซียและมาเลเซีย							
	อินโดนีเซีย	ติดตาม	ส่งตรวจ	ผลปกติ	มาเลเซีย	ติดตาม	ส่งตรวจ	ผลปกติ
หัวหิน					1	1		
ปราณบุรี								
สามร้อยยอด	3	3	3	3				
กุยบุรี								
เมือง	4	4	4	4	23	23	1	1
ทับสะแก					5	4		
บางสะพาน					8	8		
บางพานน้อย					4	3	1	1
รวม	7	7	7	7	41	39	2	2

จำนวนผู้ป่วยเฝ้าระวัง เข้าเกณฑ์สอบสวน (PUI) และ ผู้ป่วยยืนยันโรคติดเชื้อไวรัสโคโรนา 2019 จังหวัดประจวบคีรีขันธ์



จำนวนผู้ป่วย เข้าเกณฑ์สอบสวน (PUI) และ ผู้ป่วยยืนยันโรคติดเชื้อไวรัสโคโรนา 2019 สะสมรายสัปดาห์



การรับแจ้งผู้ป่วยเฝ้าระวังรายใหม่ ประจำวันที่ 6 เมษายน 2563 จำนวน 18 ราย

อำเภอ	รายละเอียด	ผลตรวจ
เมือง 2 ราย	<u>รายที่ 1</u> เพศชาย อายุ 38 ปี สัญชาติไทย เริ่มป่วย 5 เม.ย.63 รักษา 6 เม.ย.63 ด้วยอาการ ไอ มีน้ำมูก มีเสมหะอาชีพออกเรือประมงที่จังหวัดสตูล ขึ้นจากเรือเดินทางกลับบ้านที่อำเภอเมือง ตรวจพบมีไข้ที่ด้านบางสะพานน้อย	ไม่พบเชื้อ
	<u>รายที่ 2</u> เพศชาย อายุ 2 ขวบ สัญชาติไทย รักษา รพ. ตั้งแต่ 3 เม.ย.63 ด้วย ไข้ ไอ มีน้ำมูก มีเสมหะ 6 เม.ย.63 อาการไม่ดีขึ้น ไข้ 38.0 เปลือกตาบวม ไอมากขึ้น มีน้ำมูก มีเสมหะในลำคอ	ไม่พบเชื้อ
หัวหิน 15 ราย	<u>รายที่ 1</u> เพศชาย อายุ 17 ปี สัญชาติอังกฤษ 15 มี.ค.63 เดินทางมาจากประเทศอังกฤษ 17 มี.ค.63 เดินทางมาถึงหัวหิน พักที่หมู่บ้านแห่งหนึ่ง เดินซื้อของในห้าง 5 เม.ย.63 มารายงานตัวที่จุดคัดกรอง อาการ ไข้ 37.5 อ่อนเพลีย	ไม่พบเชื้อ
	<u>รายที่ 2</u> เพศชาย อายุ 43 ปี สัญชาติฝรั่งเศส 23 มี.ค.63 เดินทางมาจากประเทศฝรั่งเศส 23 มี.ค.63 เดินทางมาหัวหิน 24 มี.ค.63 พักรีสอร์ตแห่งหนึ่ง 5 เม.ย.63 มารายงานตัวที่จุดคัดกรอง ไม่มีอาการ	ไม่พบเชื้อ
	<u>รายที่ 3</u> เพศหญิง อายุ 46 ปี สัญชาติไทย 15 ก.พ.63 เดินทางมาจากประเทศอังกฤษพร้อมสามี แล้วเดินทางต่อมาที่หัวหิน 13-15 มี.ค.63 เดินทางไปต่อวีซ่าที่แจ้งวัฒนะ พักที่บ้านพักตลอด ไม่ได้เดินทางไปไหน 5 เม.ย.63 มารายงานตัวที่จุดคัดกรองพร้อมสามี อาการ ไอ มีน้ำมูก	ไม่พบเชื้อ
	<u>รายที่ 4</u> เพศชาย อายุ 55 ปี สัญชาติอังกฤษ 15 ก.พ.63 เดินทางมาจากประเทศอังกฤษพร้อมภรรยา แล้วเดินทางต่อมาที่หัวหิน 13-15 มี.ค.63 เดินทางไปต่อวีซ่าที่แจ้งวัฒนะ พักที่บ้านพักตลอดไม่ได้เดินทางไปไหน 5 เม.ย.63 มารายงานตัวที่จุดคัดกรองพร้อมภรรยา ไม่มีอาการ	ไม่พบเชื้อ
	<u>รายที่ 5</u> เพศหญิง อายุ 39 ปี สัญชาติอเมริกัน 19 มี.ค.63 เดินทางมาจากซานฟรานซิสโก 20 มี.ค.63 ถึงหัวหิน 26-28 มี.ค.63 เดินทางไปเที่ยวกาญจนบุรี 5 เม.ย.63 มารายงานตัวที่จุดคัดกรอง ไม่มีอาการ	รอผล
	<u>รายที่ 6</u> เพศชาย อายุ 51 ปี สัญชาติอังกฤษ 16 มี.ค.63 เดินทางถึงประเทศไทย 4 เม.ย.63 ถึงหัวหินพักที่ภูมंत्रา 6 เม.ย.63 มารายงานตัวที่จุดคัดกรอง ไม่มีอาการ	รอผล
	<u>รายที่ 7</u> เพศหญิง อายุ 7 ปี สัญชาติอังกฤษ 16 มี.ค.63 เดินทางถึงประเทศไทย 4 เม.ย.63 ถึงหัวหินพักที่ภูมंत्रา 6 เม.ย.63 มารายงานตัวที่จุดคัดกรอง ไม่มีอาการ	รอผล
	<u>รายที่ 8</u> เพศชาย อายุ 6 ปี สัญชาติอังกฤษ 16 มี.ค.63 เดินทางถึงประเทศไทย 4 เม.ย.63 ถึงหัวหินพักที่ภูมंत्रา 6 เม.ย.63 มารายงานตัวที่จุดคัดกรอง ไม่มีอาการ	รอผล
	<u>รายที่ 9</u> เพศหญิง อายุ 43 ปี สัญชาติอังกฤษ 16 มี.ค.63 เดินทางถึงประเทศไทย 4 เม.ย.63 ถึงหัวหินพักที่ภูมंत्रา 6 เม.ย.63 มารายงานตัวที่จุดคัดกรอง ไม่มีอาการ	รอผล
	<u>รายที่ 10</u> เพศชาย อายุ 27 ปี สัญชาติอังกฤษ 17 มี.ค.63 เดินทางมาจากประเทศอังกฤษ 19 มี.ค.63 เข้าพักที่หัวหิน 5 เม.ย.63 มารายงานตัวที่จุดคัดกรอง ไม่มีอาการ	รอผล
	<u>รายที่ 11</u> เพศชาย อายุ 20 ปี สัญชาติอังกฤษ เดินทางมาจากลอนดอน 19 มี.ค.63 ถึงประเทศไทยและมาหัวหินโดยรถแท็กซี่ 5 เม.ย.63 มารายงานตัวที่จุดคัดกรอง ไม่มีอาการ	รอผล



	<p>รายชื่อ 12 เพศหญิง อายุ 54 ปี สัญชาติอังกฤษ 12 มี.ค.63 เดินทางมาจากลอนดอนแคว่พักที่ฮ่องกง 2 คืน 14 มี.ค.63 ถึงประเทศไทยและมาหัวหินโดยรถแท็กซี่ 5 เม.ย.63 มารายงานตัวที่จุดคัดกรอง ไม่มีอาการ</p> <p>รายชื่อ 13 เพศชาย อายุ 60 ปี สัญชาติเนเธอร์แลนด์ เดินทางมาจากเนเธอร์แลนด์ 22 มี.ค.63 ถึงประเทศไทยและมาหัวหินโดยรถแท็กซี่ 5 เม.ย.63 มารายงานตัวที่จุดคัดกรอง ไม่มีอาการ</p> <p>รายชื่อ 14 เพศหญิง อายุ 25 ปี สัญชาติไทย เจ้าหน้าที่ รพ.สต. ออกหน่วยคัดกรองที่ว่าการอำเภอ เริ่มป่วย 5 เม.ย.63 รักษา 6 เม.ย.63 ด้วยอาการ ไอ เจ็บคอ มีน้ำมูก ครั่นเนื้อครั่นตัว ปวดเมื่อยกล้ามเนื้อ</p> <p>รายชื่อ 15 เพศหญิง อายุ 54 ปี สัญชาติไทย บุคลากรทางสาธารณสุข ออกคัดกรองชาวต่างชาติที่โรงเรียนเทศบาลบ้านบ่อฝ้าย เริ่มป่วย 4 เม.ย.63 รักษา 6 เม.ย.63 ด้วยอาการ ไอ เจ็บคอ มีน้ำมูก ครั่นเนื้อครั่นตัว ปวดเมื่อยกล้ามเนื้อ</p>	<p>รอฟผล</p> <p>รอฟผล</p> <p>รอฟผล</p> <p>รอฟผล</p>
บางสะพานน้อย 1 ราย	<p>รายชื่อ 1 เพศหญิง อายุ 37 ปี สัญชาติไทย อาชีพพยาบาล เดินทางไปสถานที่ที่มีคนแออัด เริ่มป่วย 6 เม.ย.63 รักษา 6 เม.ย.63 ด้วยอาการ ไข้ 37.5 ปวดกล้ามเนื้อ</p>	รอฟผล

### สรุปการติดตาม Home Quarantine จังหวัดประจวบคีรีขันธ์

จังหวัด	Home Quarantine					รวมติดตาม	ผลการติดตาม		หมายเหตุ อื่นๆ
	PUI + HR contact case	เขตติดโรค	พื้นที่ระบาดต่อเนื่อง	กรุงเทพ/ปริมณฑล	อื่นๆ		ครบ 14 วัน	ไม่ครบ	
ประจวบคีรีขันธ์	197	404	596	3682	42	4,921	1,533 (31.15%)	3,388	มาเลเซีย อินโดนีเซีย

### สรุปผู้ป่วยยืนยัน/เข้าเกณฑ์สอบสวนโรคติดเชื้อไวรัสโคโรนา 2019 จังหวัดประจวบคีรีขันธ์ ข้อมูลวันที่ 6 เมษายน 2563

ผู้ป่วยยืนยันพบเชื้อ		รักษาอยู่	อาการรุนแรง	รักษาหาย/ออกจาก รพ.	เสียชีวิต
รายใหม่	สะสม	5	0	10	2
0	17	รพ.รัฐ 1 รพ.เอกชน 3 ขอไปรักษาที่อื่น 1			ราย 1 เสียชีวิตก่อนได้รับการรักษาในรพ. ราย 2 เสียชีวิต รพ.นอกจังหวัด สูงอายุ มีโรคประจำตัว

ผู้ป่วยเข้าเกณฑ์สอบสวนโรค		ไม่พบเชื้อ	รอฟผลห้องปฏิบัติการ	รักษาอยู่	ออกจาก รพ.
รายใหม่	สะสม	131	12	27	116
18	143				

### มาตรการภายในจังหวัดประจวบคีรีขันธ์

1. ทุกโรงพยาบาล/โรงพยาบาลส่งเสริมสุขภาพตำบล จัดทำป้ายคัดกรองไว้ที่ OPD/ ER ทั้งในเวลาและนอกเวลา
2. ทุกโรงพยาบาลกำหนดเส้นทางเคลื่อนย้ายผู้ป่วยที่เข้าเกณฑ์สอบสวนโรคและซ้อมการเคลื่อนย้ายผู้ป่วย
3. กำหนดห้องแยกผู้ป่วย (ห้องพิเศษ) และเตรียม Cohort Ward

4. กำหนดทีมงาน/ ฝึกซ้อมการใส่ชุด PPE และการทำลายเชื้อ

- ทีมแพทย์รักษา           - ทีมพยาบาล
- ทีม Lab                   - ทีมสอบสวนโรค
- ทีมทำความสะอาด       - ทีม IC ที่คอยกำกับ

5. จัดเตรียมยา เวชภัณฑ์ และทรัพยากร ให้เหมาะสมและเพียงพอ

6. หากพบผู้ที่เข้าเกณฑ์การสอบสวนโรคให้รักษาไว้ที่ รพ.นั้นๆ

7. ถ้าผู้ป่วย มีอาการหนักขึ้น ให้ส่งต่อตามระบบเดิม โดยต้องรับรักษาภายในจังหวัด ถ้าจะออกนอกจังหวัดจะอยู่ในความรับผิดชอบของ เขตสุขภาพที่ 5/ กระทรวงสาธารณสุข

8. สำนักงานสาธารณสุขจังหวัดประจวบคีรีขันธ์ พัฒนาทีม CDCU การใช้ PPE, การทำลายเชื้อ, การสอบสวน, เก็บตัวอย่าง

9. ประชาสัมพันธ์เชิงรุกและการให้ข้อมูลแก่สาธารณะ

- ให้ประชาชนมีการสวมใส่หน้ากากอนามัยชนิดกระดาษหรือผ้า ในกรณีเข้าไปที่มีคนจำนวนมาก ได้แก่ ตลาด ห้างสรรพสินค้า โรงภาพยนตร์ โรงพยาบาล รถตู้ รถแท็กซี่ เครื่องบิน เป็นต้น
- การกำจัดหน้ากากอนามัย สำหรับประชาชนให้ใส่ในถุงพลาสติกมัดปากถุงให้แน่นแล้วนำไปให้รพ.สต.ในพื้นที่กำจัดที่เตาเผาขยะติดเชื้อ สำหรับหน่วยงาน ให้มีถังขยะติดเชื้อเพื่อทิ้งหน้ากากอนามัยที่ใช้แล้ว
- ล้างมือด้วยสบู่บ่อยๆหรือ 70% แอลกอฮอล์แฮนด์เจล
- กินร้อน ช้อนกลาง ใช้ของใช้ส่วนตัว ไม่ใช้ร่วมกับคนอื่น รวมทั้งคนในบ้านด้วยกัน
- จัดทำและให้ข้อมูลวิทยุ, สื่อสาธารณะต่างๆ ตามระบบการสื่อสารของกระทรวงสาธารณสุข

ทีมตระหนักรู้สถานการณ์จังหวัดประจวบคีรีขันธ์