



# ศูนย์ปฏิบัติการภาวะฉุกเฉินด้านการแพทย์และสาธารณสุข สำนักงานสาธารณสุขจังหวัดประจวบคีรีขันธ์ กรณี โรคติดเชื้อไวรัสโคโรนา 2019

ฉบับที่ 86 EOC ครั้งที่ 72 ประจำวันที่ 8 เมษายน 2563 เวลา 09.00 น.

สถานการณ์ต่างประเทศ พบผู้ป่วยยืนยัน ใน 209 ประเทศ/

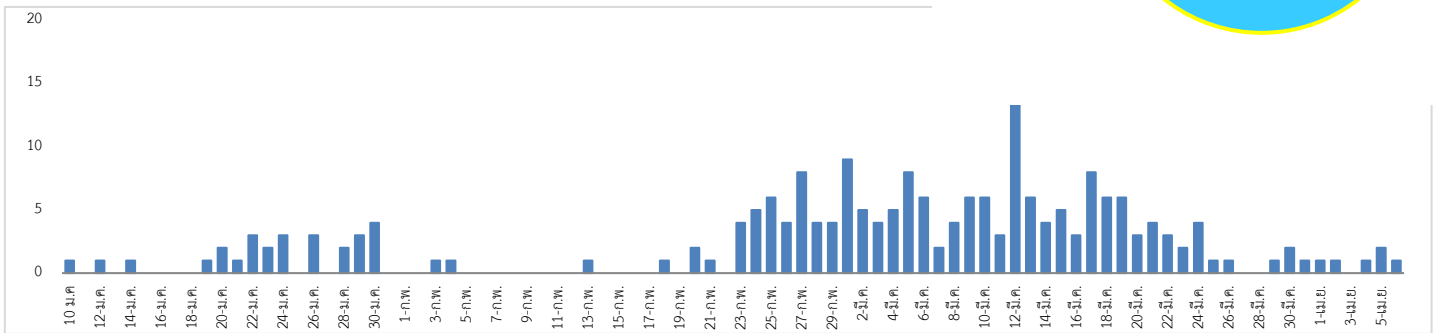
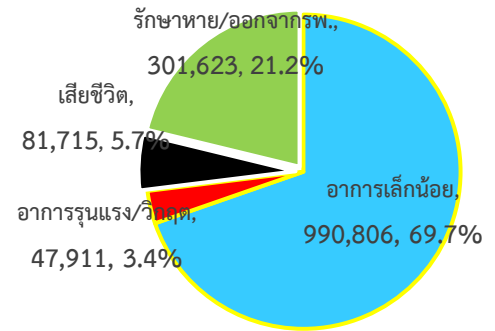
ดินแดน/2 เรือสำราญ ไม่พบประเทศ ดินแดนพบใหม่

พบผู้ป่วยทั่วโลก 1,422,055 ราย เสียชีวิต 81,715 ราย อัตราป่วยตาย ร้อยละ 5.7

รักษาหาย/ออกจาก รพ. 301,623 ราย ร้อยละ 21.2

ผู้ป่วยที่กำลังรักษา อาการเล็กน้อย 69.7 อาการรุนแรง/วิกฤติ ร้อยละ 3.4

แผนภูมิแสดงจำนวนประเทศใหม่ที่พบผู้ป่วยครั้งแรก รายวัน



ลำดับประเทศ ที่พบโรคติดเชื้อไวรัสโคโรนา 2019 สูงสุด ดังนี้

ประเทศ/อื่นๆ	รวมป่วย	ป่วยใหม่	รวมเสียชีวิต	%	เสียชีวิตใหม่	รักษาหาย	%	อาการรุนแรง	หมายเหตุ
สหรัฐอเมริกา	394,182	27,178	12,716	3.23	1845	21,571	5.47	9,169	พบผู้เสียชีวิตนอกประเทศจีน 157 ประเทศ จำนวน 78,384 ราย ประเทศที่มีผู้เสียชีวิตเกิน 200 ราย ได้แก่ อิตาลี 17,127 สเปน 13,912 สหรัฐอเมริกา 12,716 ฝรั่งเศส 10,328 สหราชอาณาจักร 6,159 อิหร่าน 3,872 เนเธอร์แลนด์ 2,101 เบลเยียม 2,035 เยอรมัน 2,012 สวิตเซอร์แลนด์ 821 ตุรกี 725 บราซิล 681 สวีเดน 591 แคนาดา 377 โปรตุเกส 345 ออสเตรเลีย 243 อินโดนีเซีย 221 ไอร์แลนด์ 210 เดนมาร์ก 203
สเปน	140,618	3,943	13,912	9.89	571	43,208	30.73	7,069	
อิตาลี	135,586	3,039	17,127	12.63	604	24,392	17.99	3,792	
ฝรั่งเศส	109,069	11,059	10,328	9.47	1417	19,337	17.73	7,131	
เยอรมัน	107,591	4,216	2012	1.87	202	36,081	33.54	4895	
จีน	81,740	32	3,331	4.08		77,167	94.41	211	
อิหร่าน	62,589	2,089	3,872	6.19	133	27,039	43.20	3,987	
สหราชอาณาจักร	55,242	3,634	6159	11.15	786	135	0.24	1559	
ตุรกี	34,109	3,892	725	2.13	76	1,582	4.64	1474	
สวิสเซอร์แลนด์	22,253	596	821	3.69	56	8,704	39.11	391	
ประเทศกลุ่ม ASEAN									
มาเลเซีย(31)	3,963	170	63	1.59	1	1321	33.33	92	
ฟิลิปปินส์(33)	3,764	104	177	4.70	14	84	2.23	1	
อินโดนีเซีย(38)	2738	247	221	8.07	12	204	7.45		
ไทย(43)	2258	38	27	1.20	1	888	39.33	61	
สิงคโปร์(52)	1481	106	6	0.41		377	25.46	29	

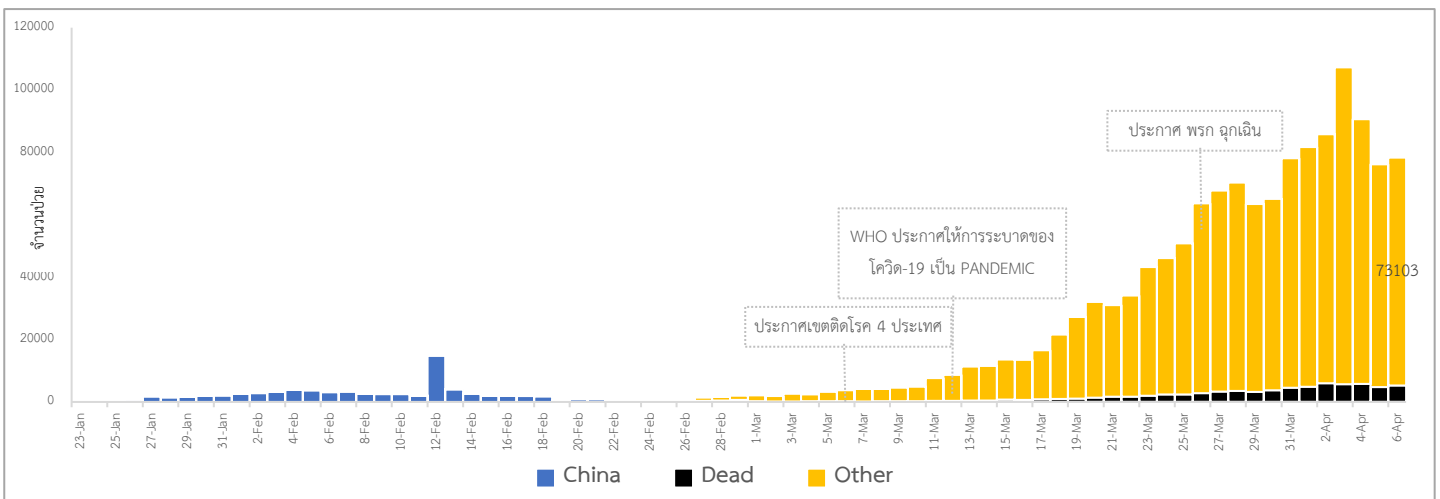
เวียดนาม	249	4		0.00		123	49.40	8	ประเทศ/พื้นที่พบผู้เสียชีวิตใหม่ ได้แก่ แอนดิกาและบาร์บูดา มาลาวี พื้นที่ประกาศเขตติดโรค พื้นที่ระบาคต่อเนื่อง
บรูไน	135		1	0.74		85	62.96	3	
กัมพูชา	115	1		0.00		58	50.43	1	
พม่า	22		1	4.55			0.00		
ลาว	14	2		0.00			0.00		

ข้อมูล <https://www.worldometers.info/coronavirus/> 06.00 น.

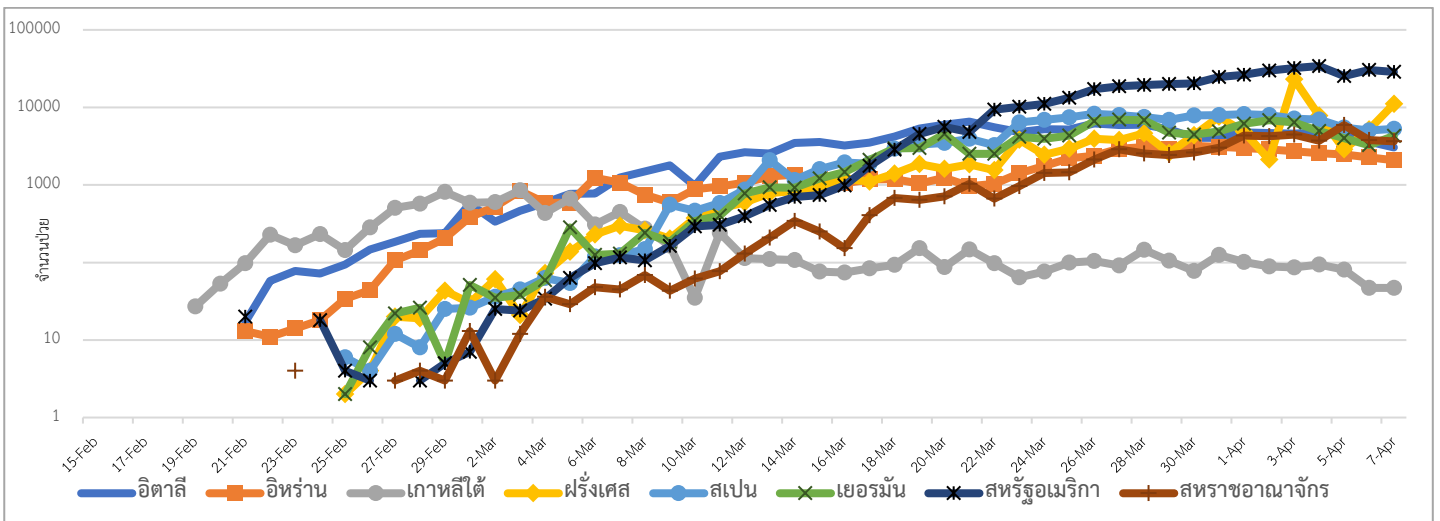
**เขตติดโรคติดต่ออันตราย** เมื่อเดินทางมาถึงประเทศไทย ต้องกักกันตัวอยู่ในที่พำนัก เป็นเวลา 14 วัน ห้ามออกจากสถานที่เด็ดขาด  
(ตามประกาศกระทรวงสาธารณสุขวันที่ 5 มีนาคม 2563)

1.สาธารณรัฐประชาชนจีน (รวมถึงเขตบริหารพิเศษมาเก๊า และ เขตบริหารพิเศษฮ่องกง)  
2.เกาหลีใต้ 3.สาธารณรัฐอิตาลี 4.สาธารณรัฐอิสลามอิหร่าน

**แนวโน้มจำนวนผู้ป่วย ผู้เสียชีวิต รายใหม่ โรคติดเชื่อไวรัสโคโรนา 2019 ประเทศจีน และ นอกประเทศจีน**



**แนวโน้มจำนวนผู้ป่วยใหม่รายวัน โรคติดเชื่อไวรัสโคโรนา 2019 นอกประเทศจีน**



**ประเด็นข่าวที่น่าสนใจ ณ วันที่ 7 เมษายน 2563**

**ญี่ปุ่น :** ประกาศสถานการณ์ฉุกเฉินโดยมีแผนจะบังคับใช้ตั้งแต่วันนี้เป็นต้นไป โดยใช้ในเขตการปกครองของ โตเกียว คานากาว่า ไชตามะ ชิเบะ โอซาก้า ฮิโระชิมะ และฟูกูโอกะ หลังจากพบผู้ป่วยเพิ่มขึ้น และให้ประชาชนปฏิบัติตามมาตรการการป้องกันโรคไข้หวัดและไข้หวัดใหญ่ตามฤดูกาลอย่างเคร่งครัด หากมีอาการของโรคไข้หวัดหรือมีไข้ 37.5 องศาเซลเซียสขึ้นไปต่อเนื่อง

นาน 4 วัน หรือมากกว่า ร่วมกับเวียน หายใจลำบาก ถ้าผู้สูงอายุหรือผู้ที่มีโรคประจำตัวมีอาการข้างต้น 2 วันให้รีบพบแพทย์ทันทีโดยสวมหน้ากากอนามัยแบบพิเศษ และหลีกเลี่ยงการใช้ระบบขนส่งสาธารณะ และขอความร่วมมืออย่างเคร่งครัดให้ข้อมูลแก่เจ้าหน้าที่โรงพยาบาลที่ถูกต้อง

**อินโดนีเซีย :** สมาคมแพทย์ของอินโดนีเซีย ออกแถลงการณ์เมื่อวานนี้ (6 เม.ย.) ว่า นับเป็นการสูญเสียครั้งใหญ่ที่แพทย์จำนวน 24 คนเสียชีวิตในการปฏิบัติหน้าที่รักษาผู้ป่วยติดเชื้อไวรัสโคโรนาสายพันธุ์ใหม่ (โควิด-19) ทั้งนี้ จำนวนแพทย์ที่เสียชีวิตเพิ่มขึ้นสองเท่าตั้งแต่สัปดาห์ก่อน ทำให้เกิดเสียงวิพากษ์วิจารณ์เกี่ยวกับการขาดแคลนอุปกรณ์ช่วยป้องกันโควิด-19 ของบุคลากรแพทย์

**ไทย :** คณะรัฐมนตรีมีมติเห็นชอบตามที่กระทรวงศึกษาธิการ เสนอปรับการเปิดภาคเรียนที่1/2563 โดยให้เลื่อนการเปิดภาคเรียน จากวันที่ 16 พฤษภาคม พ.ศ. 2563 เป็นวันที่ 1 กรกฎาคม พ.ศ. 2563 ทั้งนี้กระทรวงศึกษาธิการจะปรับวิธีการเรียนการสอนให้สอดคล้องกับหลักสูตรที่กำหนดไว้ในแต่ละระดับการศึกษาและจะประสานงานอย่างใกล้ชิดกับศูนย์บริหารสถานการณ์การแพร่ระบาดของโรคติดเชื้อไวรัสโคโรนา 2019 (ศบค.) ต่อไป

- กระทรวงสาธารณสุข รายงานถึงการนำโรงแรมมาใช้เป็นโรงพยาบาลสนามว่า ปัจจุบันมีผู้ประกอบการโรงแรมสนใจเข้าร่วมจำนวนมาก แต่ต้องผ่านประเมินมาตรฐานและการอนุมัติเรื่องบุคลากรทางการแพทย์จากกรมการแพทย์ก่อน โดยในพื้นที่กรุงเทพฯมีโรงแรมที่มีความพร้อมและผ่านการประเมินแล้ว 2 แห่ง ได้แก่ โรงแรมปรี้นซ์ตัน ขนาด270ห้องพัก รับผู้ติดเชื้อมาดูแลแล้วประมาณ50ราย และโรงแรมเดอะพาลาสโซขนาด 439 ห้องพัก
- นพ.สุวรรณชัย วัฒนายิ่งเจริญ อธิบดีกรมควบคุมโรค กล่าวว่า กระทรวงสาธารณสุขปรับเกณฑ์เฝ้าระวังสอบสวนโรคผู้ต้องสงสัยติดเชื้อโควิด-19 ที่เข้าเกณฑ์สอบสวนโรค หรือ PUI เพื่อให้มีการตรวจประชาชนครอบคลุมตามสถานการณ์ปัจจุบัน จากเดิมจะต้องมีประวัติเดินทางในประเทศกลุ่มเสี่ยงหรือมีประวัติในพื้นที่พบผู้ติดเชื้อ เพิ่มขยายเป็น 3 กรณีที่ต้องอยู่ในข่ายสอบสวนและตรวจหาเชื้อโควิด-19 ประกอบด้วย

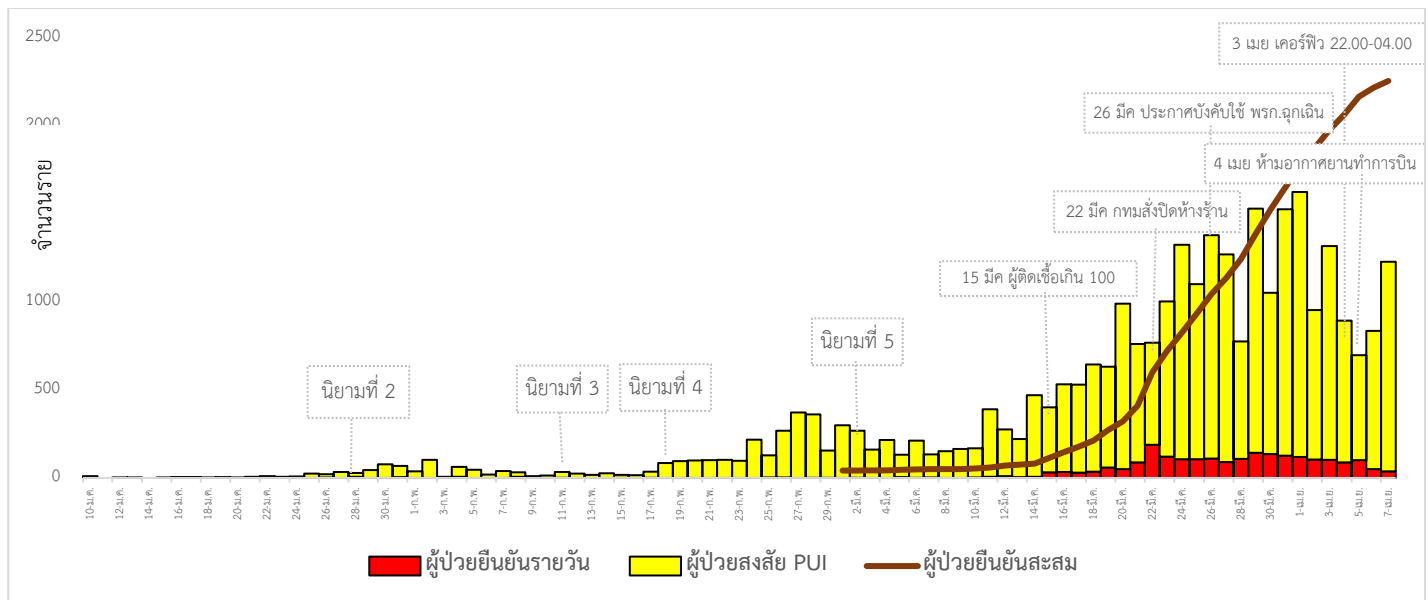
**นิยามผู้สงสัยติดเชื้อไวรัสโคโรนา 2019 ที่เข้าเกณฑ์สอบสวนโรค (Patient Under Investigation : PUI) 7 เมษายน 2563**

อาการและอาการแสดง	ปัจจัยเสี่ยง
<b>กรณีที่ 1 การเฝ้าระวังที่ด้านควบคุมโรคติดต่อระหว่างประเทศ</b> ผู้ที่มีอาการ และอาการแสดง ดังนี้ อุณหภูมิร่างกายตั้งแต่ 37.3 องศาเซลเซียสขึ้นไป หรือ อาการของระบบทางเดินหายใจอย่างใดอย่างหนึ่ง ดังต่อไปนี้ ไอ น้ำมูก เจ็บคอ หายใจเหนื่อย หรือ หายใจลำบาก	<b>ร่วมกับ</b> มีประวัติเดินทางไปยัง หรือ มาจากต่างประเทศทุกเที่ยวบิน ทุกช่องทางระหว่างประเทศ
<b>กรณีที่ 2 การเฝ้าระวังในผู้สงสัยติดเชื้อ/ผู้ป่วย</b> กรณีที่ 2.1 ผู้สงสัยติดเชื้อที่มีอาการ ดังต่อไปนี้ อุณหภูมิร่างกายตั้งแต่ 37.5 องศาเซลเซียสขึ้นไป หรือประวัติมีใช้ <b>ร่วมกับ</b> อาการของระบบทางเดินหายใจ อย่างใดอย่างหนึ่ง ดังต่อไปนี้ ไอ น้ำมูก เจ็บคอ หายใจเหนื่อย หรือหายใจลำบาก หรือ ผู้ป่วยโรคปอดอักเสบ	<b>ร่วมกับ</b> การมีประวัติในช่วงเวลา 14 วันก่อนวันเริ่มป่วย อย่างใดอย่างหนึ่งต่อไปนี้ 1) มีประวัติเดินทางไปยัง หรือ มาจาก หรืออยู่อาศัยในพื้นที่เกิดโรคติดเชื้อไวรัสโคโรนา 2019 2) ประกอบอาชีพที่เกี่ยวข้องกับนักท่องเที่ยว สถานที่แออัด หรือติดต่อกับคนจำนวนมาก 3) ไปในสถานที่ชุมนุมชน หรือ สถานที่ที่มีการรวมกลุ่มคน เช่น ตลาดนัด ห้างสรรพสินค้า สถานพยาบาล หรือขนส่งสาธารณะ 4) สัมผัสกับผู้ป่วยยืนยันโรคติดเชื้อไวรัสโคโรนา 2019
<b>กรณีที่ 2.2 ผู้ป่วยโรคปอดอักเสบ</b>	<b>ร่วมกับ</b> ข้อใดข้อหนึ่งต่อไปนี้ 1) หายใจเหนื่อยได้ หรือ รักษาแล้วไม่ดีขึ้นภายใน 48 ชั่วโมง 2) มีอาการรุนแรง หรือ เสียชีวิตโดยหายใจไม่ได้ 3) ภาพถ่ายรังสีปอดเข้าได้กับโรคติดเชื้อไวรัสโคโรนา 2019
<b>กรณีที่ 3 การเฝ้าระวังในบุคลากรด้านการแพทย์และสาธารณสุข</b> อุณหภูมิร่างกายตั้งแต่ 37.5 องศาเซลเซียสขึ้นไป หรือประวัติมีใช้ <b>ร่วมกับ</b> อาการของระบบทางเดินหายใจอย่างใดอย่างหนึ่ง ดังต่อไปนี้ ไอ น้ำมูก เจ็บคอ หายใจเหนื่อยหรือหายใจลำบาก หรือ มีโรคปอดอักเสบ	<b>ร่วมกับ</b> ข้อใดข้อหนึ่งต่อไปนี้ 1) แพทย์ผู้ตรวจรักษาสงสัยว่าติดเชื้อไวรัสโคโรนา 2019 2) มีประวัติสัมผัสผู้ป่วย/ผู้สงสัยว่าป่วยฯ ด้วยโรคติดเชื้อไวรัสโคโรนา 2019
<b>กรณีที่ 4 การเฝ้าระวังการป่วยเป็นกลุ่มก้อน</b> กลุ่มก้อน (cluster) ของผู้มีอาการติดเชื้อระบบทางเดินหายใจ (Acute respiratory tract infection) ที่ผลตรวจ rapid test หรือ PCR ต่อเชื้อไวรัสใช้หัตถ์ใหญ่ให้ผลลบจากทุกรายที่มีการส่งตรวจ	<ul style="list-style-type: none"> <li>• <b>กรณีเป็นบุคลากรทางการแพทย์</b> ตั้งแต่ 3 รายขึ้นไป ในแผนกเดียวกัน ในช่วงสัปดาห์เดียวกัน (หากสถานพยาบาลขนาดเล็ก เช่น คลินิก ใช้เกณฑ์ 3 รายขึ้นไปในสถานพยาบาลนั้น ๆ)</li> <li>• <b>กรณีบุคคลในสถานที่แห่งเดียวกัน (ไม่ใช่บุคลากรทางการแพทย์)</b> ตั้งแต่ 5 รายขึ้นไป ในช่วงสัปดาห์เดียวกัน โดยมีความเชื่อมโยงทางระบาดวิทยา</li> </ul>

ขณะที่ นพ.โอภาส การย์กวินพงษ์ อธิบดีกรมวิทยาศาสตร์ทางแพทย์ กล่าวว่า การปรับเกณฑ์ PUI ให้ขยายครอบคลุมหลายกลุ่มมากขึ้น ขณะนี้ในไทยการตรวจหาเชื้อไวรัสโควิด-19 อย่างน้อย 78,560 ตัวอย่าง จากนั้นไปการตรวจคัดกรองจะมากขึ้น โดยจัดทำโครงการ 1 แล็บ 1 จังหวัด 100 ห้องปฏิบัติการรู้ผลใน 1 วัน เป้าหมายเพิ่มห้องปฏิบัติการเป็น 110 ห้อง ขณะนี้มีห้องปฏิบัติการจำนวน 80 ห้อง ซึ่งห้องปฏิบัติการที่จะเข้าเกณฑ์คือ โดยมีบุคลากรเพียงพอ ห้องปฏิบัติการได้มาตรฐาน ระบบควบคุมได้มาตรฐาน และข้อมูลเชื่อมโยงกันได้

ขณะนี้ ในกรุงเทพฯ มีห้องปฏิบัติการจำนวน 40 กว่าห้อง ในต่างจังหวัดมีห้องปฏิบัติการ 40 กว่าห้อง สามารถตรวจได้จำนวน 10,000 ตัวอย่างต่อวัน ในต่างจังหวัด 10,000 ตัวอย่าง คาดสิ้นเดือน เม.ย. จะมีห้องปฏิบัติการอย่างน้อย 110 ห้อง และจำนวนห้องปฏิบัติการจะมากขึ้นเรื่อย ๆ อย่างน้อยในแต่ละจังหวัดต้องมีห้องปฏิบัติการ 1 ห้อง รวมถึงการเตรียมน้ำยาให้เพียงพอ ภาครัฐจะใช้น้ำยาที่ผลิตโดยกรมวิทยาศาสตร์การแพทย์ ขณะเอกชนใช้น้ำยาจากต่างประเทศ ผ่านมาตรฐานของกรมวิทยาศาสตร์การแพทย์ ซึ่งจากนี้การรายงาน PUI เป็นระบบออนไลน์ จะทราบผลภายใน 24 ชม.

นอกจากนี้ อธิบดีกรมวิทยาศาสตร์ทางแพทย์ ชี้แจงข้อสงสัย กรณีวันนี้กระทรวงสาธารณสุขพบผู้ติดเชื้อเพิ่ม 38 ราย โดยระบุว่า ยอดผู้ติดเชื้อที่น้อยนั้นไม่ได้เป็นผลจากการตรวจน้อยแต่อย่างใด แต่เป็นผลตามที่ โฆษก ศบค.ได้แถลง เช่น การบังคับใช้ พ.ร.ก.ฉุกเฉิน มาตรการประกาศเคอร์ฟิว การหยุดการเคลื่อนย้ายระหว่างจังหวัด และการหาสถานที่ให้ผู้กลุ่มเสี่ยงได้กักตัว 14 วัน สถานการณ์การคัดกรองผู้ป่วยสงสัยโรคติดเชื้อไวรัสโคโรนา 2019 ในประเทศไทย ตามอาการ



วันที่ 7 เมษายน 2563 ณ เวลา 18.00 น. พบผู้ป่วยที่มีอาการตามนิยามเฝ้าระวังโรครายใหม่ จำนวน 1,192 ราย ดังตาราง

สถานการณ์	ผู้ป่วย PUI สะสม
จำนวนผู้ป่วยที่มีอาการเข้าได้ตามนิยาม	27,049 (+1192)
<ul style="list-style-type: none"> <li>● คัดกรองพบที่สนามบิน</li> <li>● คัดกรองที่ทำเรือ</li> <li>● เข้ารับการรักษาที่โรงพยาบาลด้วยตนเอง (รพ.เอกชน 9,228 ราย รพ.รัฐ 17,163 ราย)</li> <li>● รับแจ้งจากโรงแรม ศูนย์เฮอร์ราวิณ มหาวิทยาลัยและมัคคุเทศก์และอยู่ตะเภา</li> </ul>	<p>568(+3)</p> <p>2</p> <p>26,391(+1189)</p> <p>88</p>

<ul style="list-style-type: none"> <li>● จำนวนผู้ป่วยยืนยัน หายป่วยและแพทย์อนุญาตให้ออกจากโรงพยาบาล อยู่ระหว่างการรักษาพยาบาล เสียชีวิต</li> </ul>	<p>2,258 (+38)</p> <p>888 (+64)</p> <p>1,343 (-27)</p> <p>27 (+1)</p>
<ul style="list-style-type: none"> <li>● ผู้ป่วยยืนยันที่มีอาการรุนแรง</li> </ul>	<p>61</p>

สถานการณ์ในประเทศไทย ผู้ป่วยกลับบ้านได้ 31 ราย ผู้ป่วยรายใหม่ 38 ราย นับเป็นลำดับที่ 2,221-2,258 จำแนกเป็นกลุ่ม  
กลุ่มที่ 1 ผู้ป่วยที่มีประวัติสัมผัสกับผู้ป่วย หรือเกี่ยวข้องกับสถานที่ที่พบผู้ป่วยก่อนหน้านี้ จำนวน 17 รายมีรายละเอียด ดังนี้

1.1 สัมผัสกับผู้ป่วยที่มีรายงานมาแล้ว 17 ราย

กลุ่มที่ 2 ผู้ป่วยรายใหม่ จำนวน 16 ราย มีรายละเอียด ดังนี้

2.1 คนไทยเดินทางกลับจากต่างประเทศ 3 ราย

2.2 ไปสถานที่ชุมนุมชน 3 ราย

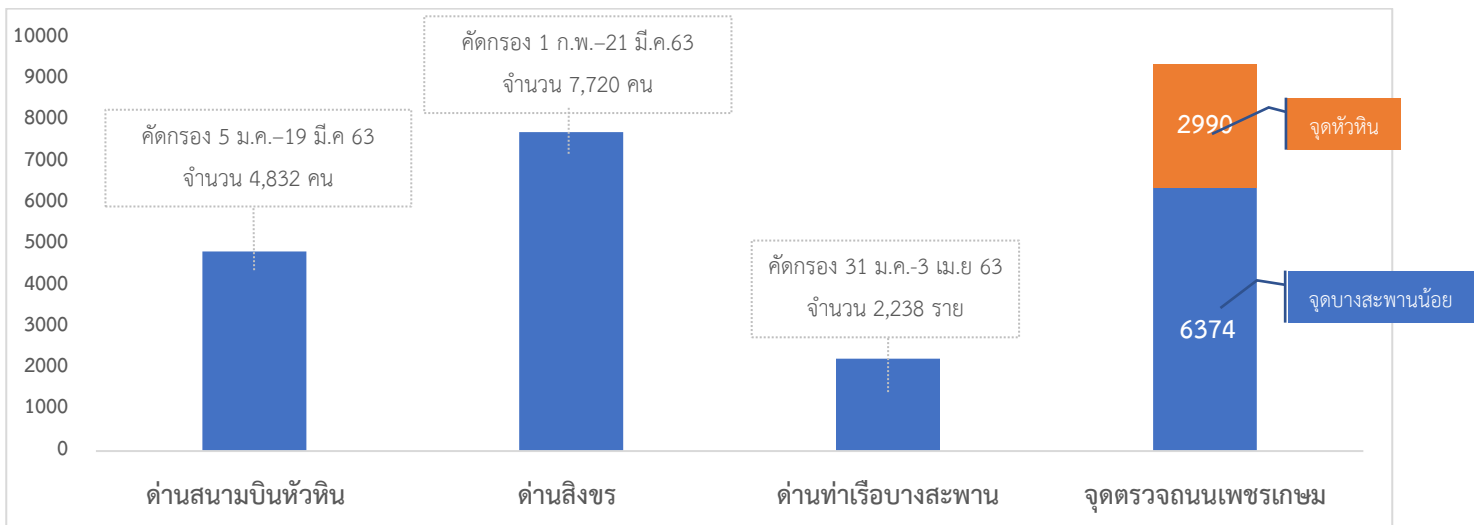
2.3 อาชีพเสี่ยง 7 ราย

2.4 บุคลากรทางการแพทย์ 3 ราย (สะสม 53 ราย)

กลุ่มที่ 3 ได้รับผล lab ยืนยันพบเชื้อ อยู่ระหว่างรอประวัติและสอบสวนโรค 5 ราย

วันนี้ ได้รับรายงานผู้ป่วยเสียชีวิตเพิ่ม 1 ราย เป็นชายไทย อายุ 54 ปี มีประวัติเที่ยวสถานบันเทิงย่านทองหล่อ เข้ารับรักษาที่  
โรงพยาบาลเอกชนแห่งหนึ่งในกรุงเทพฯ ด้วยอาการหายใจเร็ว เหนื่อย เสียชีวิตวันที่ 6 เมษายน 2563

### ผลงานการคัดกรองผู้ป่วยสงสัยโรคติดเชื้อไวรัสโคโรนา 2019 ในจังหวัดประจวบคีรีขันธ์



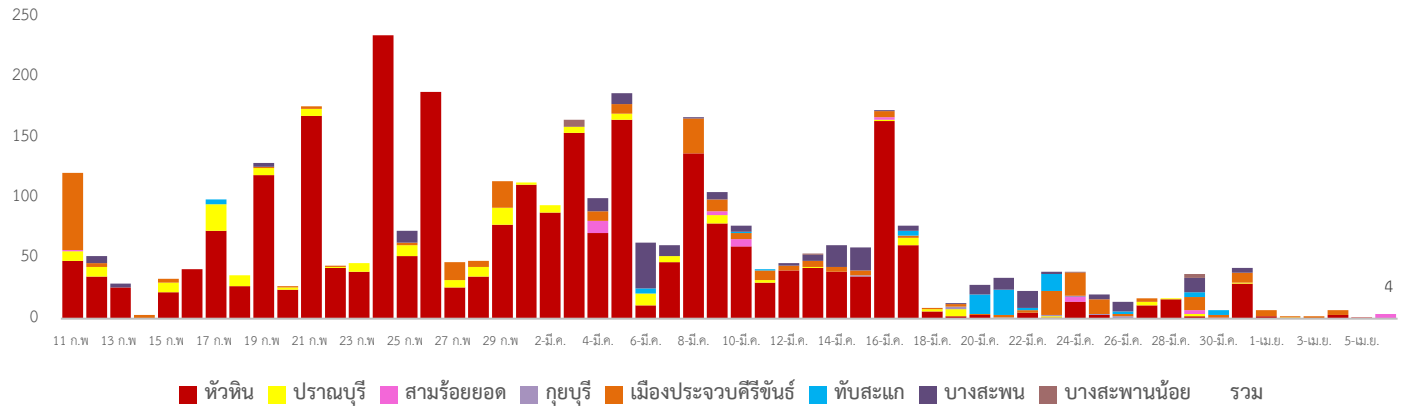
จำนวนคัดกรองที่ด้านสนามบินหัวหิน ด้านสิงขร และด้านท่าเรือ จำนวน 4,832, 7,720 และ 2,238 ราย ตามลำดับ ไม่พบ  
ผู้มีอาการเข้าได้ตามนิยาม ส่วนจุดตรวจควบคุมการแพร่ระบาดของโรคติดเชื้อไวรัสโคโรนา 2019 (จุดตรวจถนนเพชรเกษม) รวม  
คัดกรอง 9,364 ราย ดังนี้

จุดที่ 1 อำเภอหัวหิน วันที่ 7 เมษายน 2563 คัดกรอง 111 ราย สะสมคัดกรองตั้งแต่วันที่ 28 มีนาคม - 7 เมษายน  
2563 คัดกรองทั้งหมด 2,990 ราย ไม่พบผู้มีอาการ

จุดที่ 2 อำเภอบางสะพานน้อย วันที่ 7 เมษายน 2563 คัดกรอง 699 ราย ไม่พบผู้มีอาการ สะสมคัดกรองตั้งแต่วันที่  
26 มีนาคม - 7 เมษายน 2563 รวมคัดกรอง 6,374 ราย พบมีอาการใช้ >37.5 จำนวน 12 ราย ในจังหวัด 3 นอกจังหวัด 9 ราย

# กิจกรรมการเฝ้าระวัง ค้นหาผู้ป่วยสงสัยโรคติดเชื้อไวรัสโคโรนา 2019 และการทำ Home Quarantine ในพื้นที่

## 1. การเฝ้าระวังในผู้ที่เดินทางมาจากพื้นที่เสี่ยง เขตติดโรคและพื้นที่ระบาด ในจังหวัดประจวบคีรีขันธ์



จำนวนคัดกรองผู้ที่เดินทางมาจากพื้นที่เสี่ยง เขตติดโรคและพื้นที่ระบาด ในจังหวัดประจวบคีรีขันธ์ ตั้งแต่วันที่ 11 กุมภาพันธ์- 7 เมษายน 2563 จำนวน 3,565 ราย พบผู้มีอาการเข้าตามนิยามเฝ้าระวัง 12 ราย (อำเภอหัวหิน 3 ราย, อำเภอสามร้อยยอด 3 ราย, อำเภอเมือง 5 ราย, อำเภอบางสะพานน้อย 1 ราย)

วันที่ 7 เมษายน 2563 ไม่มีรายงานผู้เดินทางมาจากพื้นที่เสี่ยง รายละเอียดดังนี้

### ตารางกิจกรรมเฝ้าระวัง ค้นหาผู้ป่วยสงสัยโรคติดเชื้อ และการทำ Home Quarantine รายอำเภอ

	จำนวน Home Quarantine				อยู่ระหว่างติดตามทั้งหมด				จบการติดตาม ครบ 14 วัน				อาการตามนิยาม
	แรงงานไทยในเกาหลีใต้	พื้นที่เขตติดโรค	พื้นที่ระบาด	รวม	แรงงานไทยในเกาหลีใต้	พื้นที่เขตติดโรค	พื้นที่ระบาด	รวม	แรงงานไทยในเกาหลีใต้	พื้นที่เขตติดโรค	พื้นที่ระบาด	รวม	
หัวหิน	8	331	206	545	5		23	28	3	331	183	517	3
ปราณบุรี	0	14	22	36		1	2	3	0	13	20	33	0
สามร้อยยอด	0	13	15	28			4	4	0	13	11	24	3
กุยบุรี	0	2	10	12			2	2	0	2	8	10	0
เมือง	0	33	124	157		1	28	29	0	32	96	128	5
ทับสะแก	0	2	72	74			4	4	0	2	68	70	0
บางพาน	0	9	146	155			11	11	0	9	135	144	1
บางพานน้อย	0	0	5	5			3	3	0	0	2	2	1
รวม	8	404	600	1,012	5	2	77	84	3	402	523	928	13

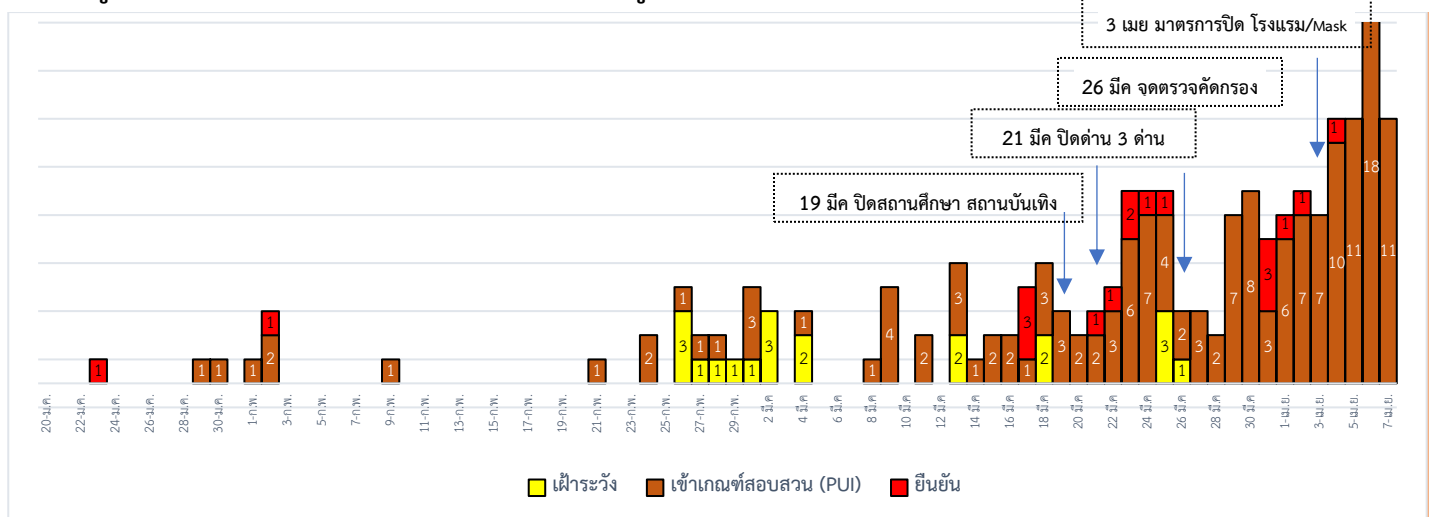
2.การคัดกรองผู้เดินทางกลับจาก กทม.และปริมณฑล ระหว่างวันที่ 6 มีนาคม-7 เมษายน 2563

อำเภอ	ผู้เดินทางกลับจาก กทม.และปริมณฑล			
	รายใหม่	รายเก่า	รวม	จบการติดตาม
หัวหิน	12	501	513	184
ปราณบุรี	12	75	87	78
สามร้อยยอด	3	344	347	
กุยบุรี	2	177	179	435
เมือง	49	706	755	748
ทับสะแก	34	672	706	
บางสะพาน	12	462	474	344
บางพานน้อย	18	397	415	124
รวม	142	3,334	3,476	1,913

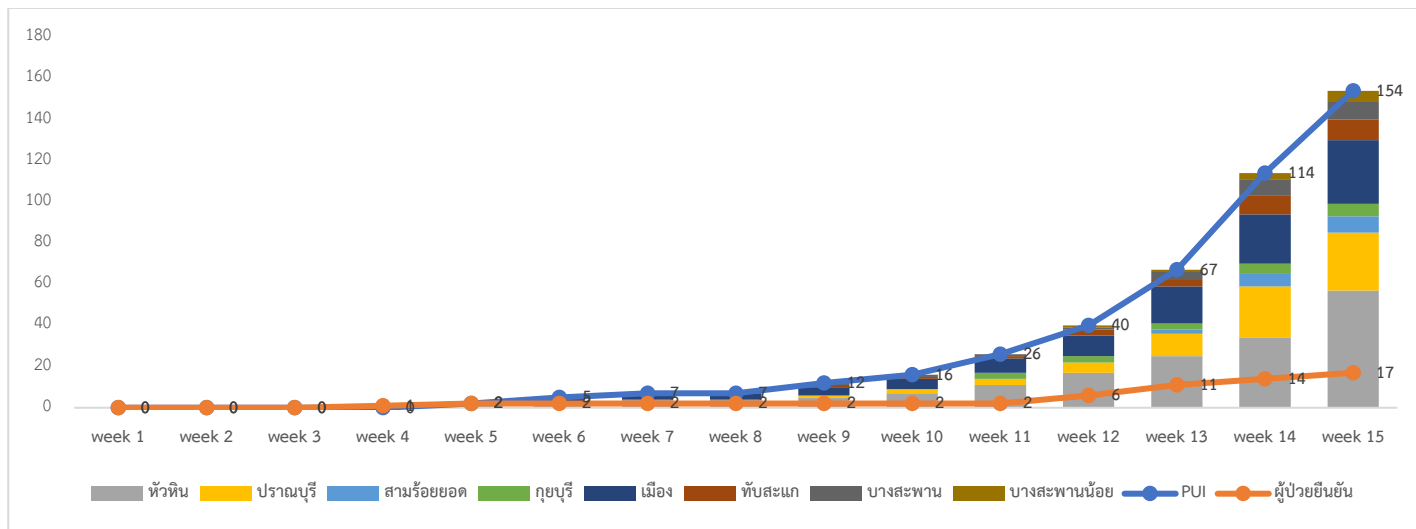
ติดตามผู้เดินทางจากประเทศอินโดนีเซียและมาเลเซีย วันที่ 30 มีนาคม 2563 และ มาเลเซีย วันที่ 7 เมษายน 2563

อำเภอ	ผู้เดินทางจากประเทศอินโดนีเซียและมาเลเซีย							
	อินโดนีเซีย	ติดตาม	ส่งตรวจ	ผลปกติ	มาเลเซีย	ติดตาม	ส่งตรวจ	ผลปกติ
หัวหิน					1	1		
ปราณบุรี								
สามร้อยยอด	3	3	3	3				
กุยบุรี								
เมือง	4	4	4	4	23	23	1	1
ทับสะแก					5	4		
บางสะพาน					8	8	1	1
บางพานน้อย					4	3	1	1
รวม	7	7	7	7	41	39	3	3

จำนวนผู้ป่วยเฝ้าระวัง เข้าเกณฑ์สอบสวน (PUI) และ ผู้ป่วยยืนยันโรคติดเชื้อไวรัสโคโรนา 2019 จังหวัดประจวบคีรีขันธ์



จำนวนผู้ป่วย เข้าเกณฑ์สอบสวน (PUI) และ ผู้ป่วยยืนยันโรคติดเชื้อไวรัสโคโรนา 2019 สะสมรายสัปดาห์



การรับแจ้งผู้ป่วยเฝ้าระวังรายใหม่ ประจำวันที่ 7 เมษายน 2563 จำนวน 11ราย

อำเภอ	รายละเอียด	ผลตรวจ
อำเภอบางสะพาน 1 ราย	เพศชาย อายุ 55 ปี สัญชาติไทย เดินทางกลับจากประเทศมาเลเซีย ถึงบางสะพาน 29 มี.ค.63 เริ่มป่วย 4 เม.ย.63 รักษา 7 เม.ย.63 ด้วยอาการ ไอแห้งๆ มีน้ำมูก	ผลไม่พบเชื้อ
อำเภอทับสะแก 1 ราย	เพศหญิง อายุ 45 ปี สัญชาติไทย อาชีพค้าขาย ขายของในตลาดนัด เริ่มป่วย 5 เม.ย.63 รักษา 6 เม.ย.63 ด้วยอาการ ไอ เจ็บคอ ปวดกล้ามเนื้อ มีน้ำมูก	ผลไม่พบเชื้อ
อำเภอกุยบุรี 1 ราย	เพศชาย อายุ 81 ปี สัญชาติไทย ผู้ป่วยปอดอักเสบรุนแรงไม่ทราบสาเหตุ ไตวาย ติดเชื้อในกระแสเลือด เริ่มป่วย 6 เม.ย.63 รักษา 7 เม.ย.63 ด้วยอาการ ไข้ 38.4 ไอ มีเสมหะ หายใจลำบาก อาเจียน	ผลไม่พบเชื้อ
อำเภอเมือง 2 ราย	รายที่ 1 เพศหญิง อายุ 45 ปี สัญชาติไทย ลูกจ้างอยู่สำนักงานประกันสังคม มีชาวต่างด้าวมารายงานตัวหลายคน เริ่มป่วย 5 เม.ย.63 รักษา 7 เม.ย.63 ด้วยอาการ ไอ เจ็บคอ มีน้ำมูก หนาวๆร้อนๆ รายที่ 2 เพศหญิง อายุ 69 ปี สัญชาติไทย 1 เม.ย.63 มารักษาด้วยอาการ แผลที่ขาขวาติดเชื้อ 7 เม.ย.63 อาการไม่ดีขึ้น ไข้ 39.8 ผล X-ray ปอดมีความผิดปกติ	ผลไม่พบเชื้อ
อำเภอปราณบุรี 1 ราย	เพศชาย อายุ 39 ปี สัญชาติไทย เจ้าหน้าที่สาธารณสุข รพ.สต. 1 เม.ย.63 ขึ้นทะเบียนชาวไทยที่เดินทางกลับจากประเทศโอมาน เริ่มป่วย 5 เม.ย.63 รักษา 7 เม.ย.63 ด้วยอาการ เจ็บคอ ปวดศีรษะ	รอผล
อำเภอหัวหิน 5 ราย	รายที่ 1 เพศชาย อายุ 33 ปี สัญชาติเดนมาร์ก 15ม.ค.-29ก.พ.63พักอยู่พม่า 29 ก.พ.63 เดินทางจากพม่ามาประเทศไทย 11 มี.ค.63 เดินทางมาหัวหิน 7 เม.ย.63 มารายงานตัวที่จุดคัดกรอง ไข้ 38.3 รายที่ 2 เพศชาย อายุ 72 ปี สัญชาติอังกฤษ 21มี.ค.63 เดินทางมาจากประเทศสเปน 22มี.ค.63 เดินทางมาหัวหิน 7เม.ย.63 มารายงานตัวที่จุดคัดกรอง ไม่มีอาการ รายที่ 3 เพศหญิง อายุ 35 ปี สัญชาติไทย 21มี.ค.63 เดินทางมาจากประเทศสเปน 22มี.ค.63 เดินทางมาหัวหิน 7เม.ย.63 มารายงานตัวที่จุดคัดกรอง ไม่มีอาการ	รอผล



<p>รายที่ 4 เพศหญิง อายุ 48 ปี สัญชาติฝรั่งเศส 20มี.ค.63 เดินทางมาจากฟิลิปปินส์ 21 มี.ค.63 เดินทางถึงประเทศไทย 25 มี.ค.63 เดินทางมาหัวหิน 7เม.ย.63 มารายงานตัวที่จุดคัดกรอง ไม่มีอาการ</p> <p>รายที่ 5 เพศชาย อายุ 44 ปี สัญชาติฝรั่งเศส 20มี.ค.63 เดินทางมาจากฟิลิปปินส์ 21 มี.ค.63 เดินทางถึงประเทศไทย 25 มี.ค.63 เดินทางมาหัวหิน 7เม.ย.63 มารายงานตัวที่จุดคัดกรอง ไม่มีอาการ</p>
--

สรุปการติดตาม Home Quarantine จังหวัดประจวบคีรีขันธ์

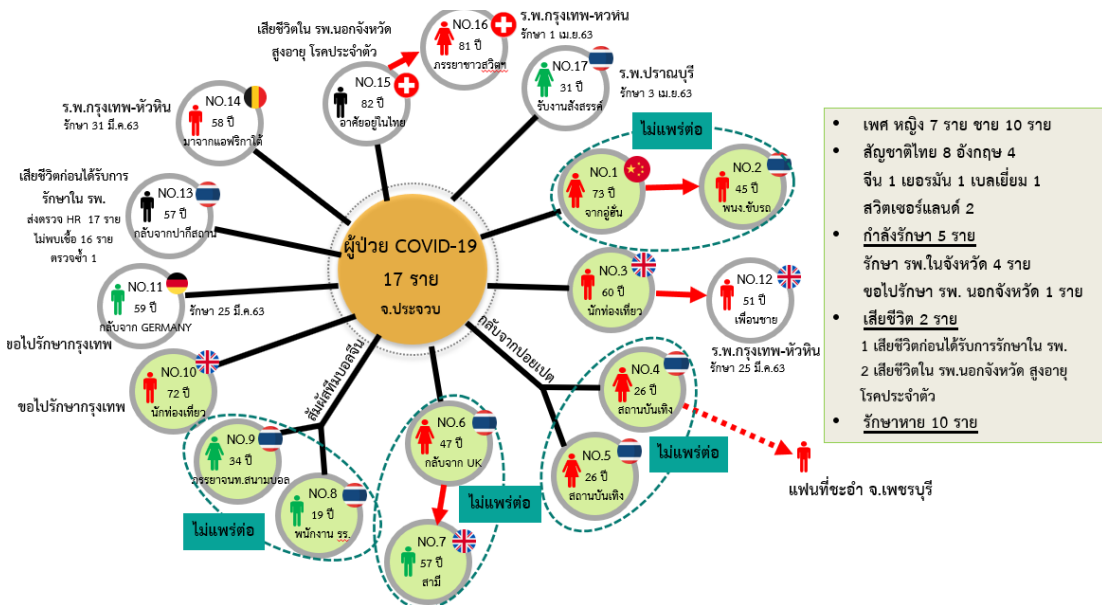
จังหวัด	Home Quarantine					รวมติดตาม	ผลการติดตาม		หมายเหตุ อื่นๆ
	PUI + HR contact case	เขตติดโรค	พื้นที่ระบาด ต่อเนื่อง	กรุงเทพ/ ปริมณฑล	อื่นๆ		ครบ 14 วัน	ไม่ครบ	
ประจวบคีรีขันธ์	213	412	554	5,389	46	6,614	2,916 (44.00%)	3,698	มาเลเซีย อินโดนีเซีย

สรุปผู้ป่วยเข้าเกณฑ์สอบสวนโรคติดเชื้อไวรัสโคโรนา 2019 จังหวัดประจวบคีรีขันธ์

ผู้ป่วยเข้าเกณฑ์สอบสวนโรค		ไม่พบเชื้อ	รอผลห้องปฏิบัติการ	รักษาอยู่	ออกจาก รพ.
รายใหม่	สะสม				
11	154	148	6	19	135

สรุปผู้ป่วยยืนยันโรคติดเชื้อไวรัสโคโรนา 2019 จังหวัดประจวบคีรีขันธ์

ผู้ป่วยยืนยันพบเชื้อ		รักษาอยู่	อาการรุนแรง	รักษาหาย/ออกจาก รพ.	เสียชีวิต
รายใหม่	สะสม				
0	17	5	0	10	2
		รพ.รัฐ 1 รพ.เอกชน 3 ขอไปรักษาที่อื่น 1			ราย 1 เสียชีวิตก่อนได้รับการรักษาในรพ. ราย 2 เสียชีวิต รพ.นอกจังหวัด สูงอายุ มีโรคประจำตัว



## มาตรการภายในจังหวัดประจวบคีรีขันธ์

1. ทุกโรงพยาบาล/โรงพยาบาลส่งเสริมสุขภาพตำบล จัดทำป้ายคัดกรองไว้ที่ OPD/ ER ทั้งในเวลาและนอกเวลา
2. ทุกโรงพยาบาลกำหนดเส้นทางเคลื่อนย้ายผู้ป่วยที่เข้าเกณฑ์สอบสวนโรคและซ้อมการเคลื่อนย้ายผู้ป่วย
3. กำหนดห้องแยกผู้ป่วย (ห้องพิเศษ) และเตรียม Cohort Ward
4. กำหนดทีมงาน/ ฝึกซ้อมการใส่ชุด PPE และการทำลายเชื้อ
  - ทีมแพทย์รักษา           - ทีมพยาบาล
  - ทีม Lab                   - ทีมสอบสวนโรค
  - ทีมทำความสะอาด       - ทีม IC ที่คอยกำกับ
5. จัดเตรียมยา เวชภัณฑ์ และทรัพยากร ให้เหมาะสมและเพียงพอ
6. หากพบผู้ที่เข้าเกณฑ์การสอบสวนโรคให้รักษาไว้ที่ รพ.นั้นๆ
7. ถ้าผู้ป่วย มีอาการหนักขึ้น ให้ส่งต่อตามระบบเดิม โดยต้องรับรักษาภายในจังหวัด ถ้าจะออกนอกจังหวัดจะอยู่ในความรับผิดชอบของ เขตสุขภาพที่ 5/ กระทรวงสาธารณสุข
8. สำนักงานสาธารณสุขจังหวัดประจวบคีรีขันธ์ พัฒนาทีม CDCU การใช้ PPE, การทำลายเชื้อ, การสอบสวน, เก็บตัวอย่าง
9. ประชาสัมพันธ์เชิงรุกและการให้ข้อมูลแก่สาธารณะ
  - ให้ประชาชนมีการสวมใส่หน้ากากอนามัยชนิดกระดาษหรือผ้า ในกรณีเข้าไปที่มีคนจำนวนมาก ได้แก่ ตลาด ห้างสรรพสินค้า โรงภาพยนตร์ โรงพยาบาล รถตู้ รถแท็กซี่ เครื่องบิน เป็นต้น
  - การกำจัดหน้ากากอนามัย สำหรับประชาชนให้ใส่ในถุงพลาสติกมัดปากถุงให้แน่นแล้วนำไปให้รพ.สต.ในพื้นที่กำจัดที่เตาเผาขยะติดเชื้อ สำหรับหน่วยงาน ให้มีถังขยะติดเชื้อเพื่อทิ้งหน้ากากอนามัยที่ใช้แล้ว
  - ล้างมือด้วยสบู่บ่อยๆหรือ 70% แอลกอฮอล์แฮนด์เจล
  - กินร้อน ช้อนกลาง ใช้ของใช้ส่วนตัว ไม่ใช้ร่วมกับคนอื่น รวมทั้งคนในบ้านด้วยกัน
  - จัดทำและให้ข้อมูลวิทยุ, สื่อสาธารณะต่างๆ ตามระบบการสื่อสารของกระทรวงสาธารณสุข

ทีมตระหนักรู้สถานการณ์จังหวัดประจวบคีรีขันธ์