



# ศูนย์ปฏิบัติการภาวะฉุกเฉินด้านการแพทย์และสาธารณสุข สำนักงานสาธารณสุขจังหวัดประจวบคีรีขันธ์ กรณี โรคติดเชื้อไวรัสโคโรนา 2019

ฉบับที่ 87 EOC ครั้งที่ 73 ประจำวันที่ 9 เมษายน 2563 เวลา 09.00 น.

สถานการณ์ต่างประเทศ พบผู้ป่วยยืนยัน ใน 209 ประเทศ/

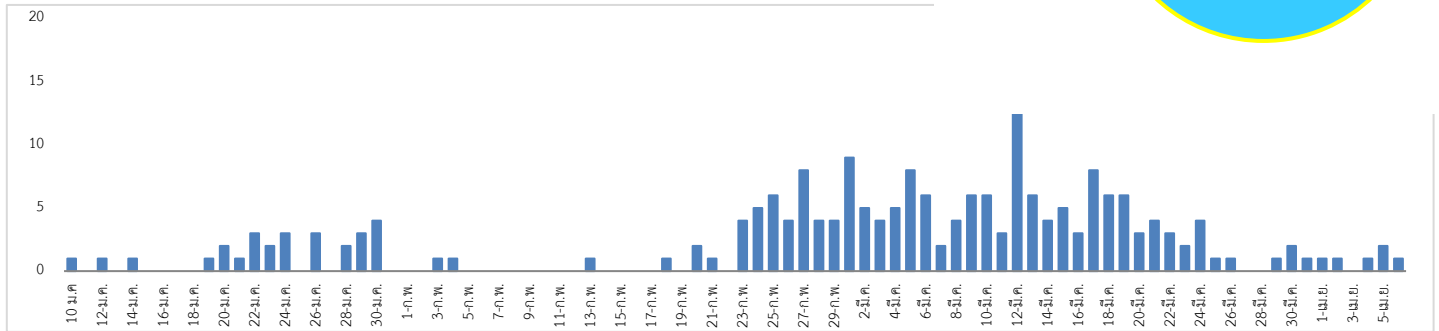
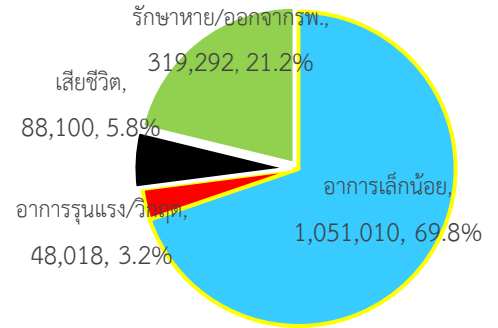
ดินแดน/2 เรือสำราญ ไม่พบประเทศ ดินแดนพบใหม่

พบผู้ป่วยทั่วโลก 1,506,420 ราย เสียชีวิต 88,100 ราย อัตราป่วยตาย ร้อยละ 5.8

รักษาหาย/ออกจาก รพ. 319,292 ราย ร้อยละ 21.2

ผู้ป่วยที่กำลังรักษา อาการเล็กน้อย 69.8 อาการรุนแรง/วิกฤติ ร้อยละ 3.2

แผนภูมิแสดงจำนวนประเทศใหม่ที่พบผู้ป่วยครั้งแรก รายวัน



ลำดับประเทศ ที่พบโรคติดเชื้อไวรัสโคโรนา 2019 สูงสุด ดังนี้

ประเทศ/อื่นๆ	รวมป่วย	ป่วยใหม่	รวมเสียชีวิต	%	เสียชีวิตใหม่	รักษาหาย	%	อาการรุนแรง	หมายเหตุ
สหรัฐอเมริกา	425,828	25,493	14,604	3.43	1763	22,202	5.21	274,613	<b>พบผู้เสียชีวิตนอกประเทศจีน 159 ประเทศ จำนวน 84,767 ราย</b> <b>ประเทศที่มีผู้เสียชีวิตเกิน 200 ราย ได้แก่ อิตาลี 17,669 สเปน 14,792 สหรัฐอเมริกา 14,604 ฝรั่งเศส 10,869 สหราชอาณาจักร 7,097 อิหร่าน 3,993 เนเธอร์แลนด์ 2,248 เบลเยียม 2,240 เยอรมัน 2,208 สวิตเซอร์แลนด์ 895 ตุรกี 812 บราซิล 800 สวีเดน 687 แคนาดา 427 โปรตุเกส 380 ออสเตรเลีย 273 เอกวาดอร์ 242 อินโดนีเซีย 240 ไอร์แลนด์ 235 โรมาเนีย 220 เดนมาร์ก 218 แอลจีเรีย 205 เกาหลีใต้ 200</b>
สเปน	148,220	6,278	14,792	9.98	747	48,021	32.40	4,735	
อิตาลี	139,422	3,836	17,669	12.67	542	26,491	19.00	50,418	
ฝรั่งเศส	112,950	3,881	10,869	9.62	541	21,254	18.82	45,291	
เยอรมัน	112,113	4,450	2208	1.97	192	36,081	32.18	33,183	
จีน	81,802		3,333	4.07		77,279	94.47	30,379	
อิหร่าน	64,586	1,997	3,993	6.18	121	29,812	46.16	13,964	
สหราชอาณาจักร	60,733	5,491	7097	11.69	938	135	0.22	16,796	
ตุรกี	38,226	4,117	812	2.12	87	1,846	4.83	8,864	
เบลเยียม	23,403	1,209	2240	9.57	205	4,681	20.00	5,410	
ประเทศกลุ่ม ASEAN									
มาเลเซีย (34)	4,119	156	65	1.58	2	1487	36.10	76	
ฟิลิปปินส์ (35)	3,870	106	182	4.70	5	96	2.48	1	
อินโดนีเซีย (38)	2956	218	240	8.12	19	222	7.51		
ไทย (43)	2369	111	30	1.27	3	888	37.48	61	
สิงคโปร์ (52)	1623	142	6	0.37		406	25.02	29	

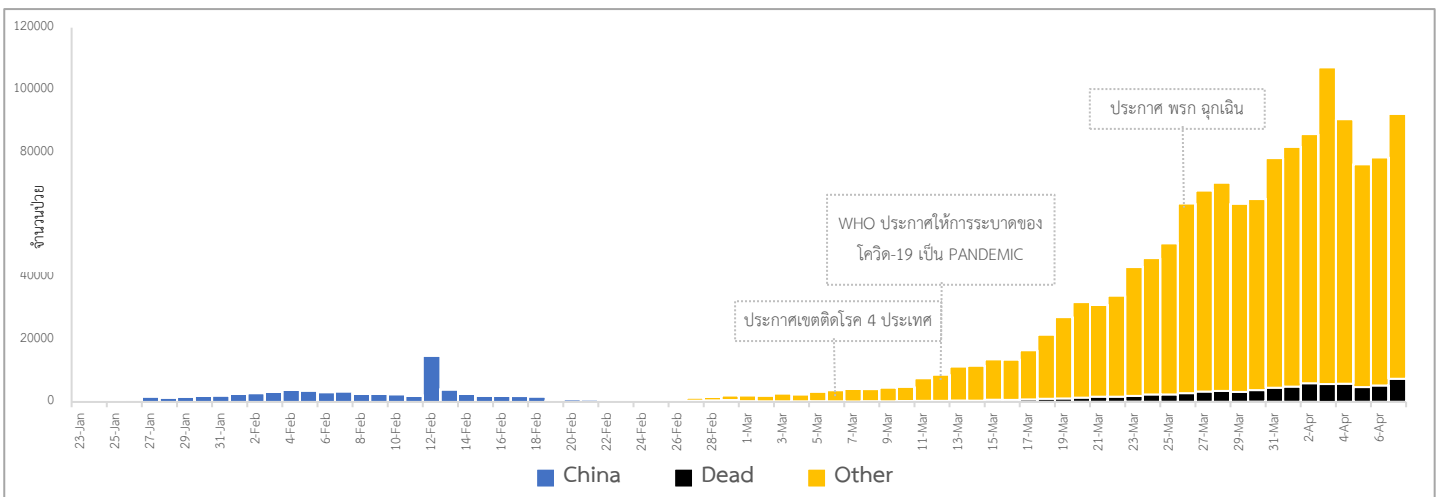
เวียดนาม	251			0.00		126	50.20	8	ประเทศ/พื้นที่ที่พบผู้เสียชีวิต ใหม่ ได้แก่ เกาหลีใต้ โซมาเลีย พื้นที่ที่ประกาศเขตติดโรค พื้นที่ที่ระบาคต่อเนื่อง
บรูไน	135		1	0.74		91	67.41	3	
กัมพูชา	117	2		0.00		63	53.85	1	
พม่า	22		3	13.64	2		0.00		
ลาว	15	1		0.00			0.00		

ข้อมูล <https://www.worldometers.info/coronavirus/> 06.00 น.

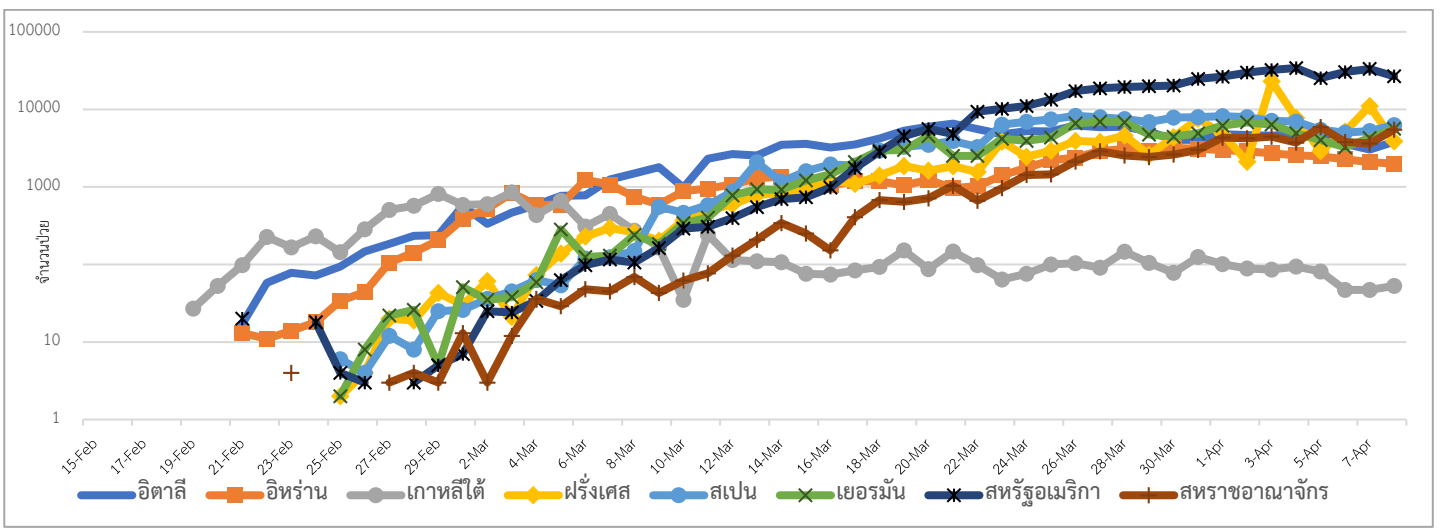
**เขตติดโรคติดต่ออันตราย** เมื่อเดินทางมาถึงประเทศไทย ต้องกักกันตัวอยู่ในที่พำนัก เป็นเวลา 14 วัน ห้ามออกจากสถานที่เด็ดขาด  
(ตามประกาศกระทรวงสาธารณสุขวันที่ 5 มีนาคม 2563)

1.สาธารณรัฐประชาชนจีน (รวมถึงเขตบริหารพิเศษมาเก๊า และ เขตบริหารพิเศษฮ่องกง)  
2.เกาหลีใต้ 3.สาธารณรัฐอิตาลี 4.สาธารณรัฐอิสลามอิหร่าน

**แนวโน้มจำนวนผู้ป่วย ผู้เสียชีวิต รายใหม่ โรคติดเชื้อไวรัสโคโรนา 2019 ประเทศจีน และ นอกประเทศจีน**



**แนวโน้มจำนวนผู้ป่วยใหม่รายวัน โรคติดเชื้อไวรัสโคโรนา 2019 นอกประเทศจีน**



**ประเด็นข่าวที่น่าสนใจ ณ วันที่ 8 เมษายน 2563**

สาธารณรัฐประชาชนจีน : เมืองอู่ฮั่น ได้ยกเลิกมาตรการปิดเมืองหลังปิดไปเป็นเวลา 76 วันและได้เริ่ม เปิดเมืองแล้ว แต่ยังคงจำกัดการเดินทางเข้าออกต่างประเทศ โดยสนามบินในเมืองอู่ฮั่นได้เปิดให้บริการเฉพาะ เที่ยวบินเข้าออกภายในประเทศ และยังไม่อนุญาตเที่ยวบินเข้าออกไปยังปักกิ่ง ฮ่องกง มาเก๊า และได้หวั่น สำหรับ การใช้บริการขนส่งสาธารณะในอู่ฮั่น ยังคงมีการใช้

มาตรการป้องกันและควบคุมโรคติดเชื้อไวรัสโคโรนา 2019 ดังนี้ คนขับรถและผู้โดยสาร ต้องสวมหน้ากากอนามัยตลอดเวลา มีการวัดอุณหภูมิและต้องโชว์Health code บนแอปมือถือ ซึ่งจะต้องมีสีเขียวจึงจะอนุญาตให้นั่งได้มีการลงทะเบียน โดยการสแกน QR Code เพื่อนั่งรถเมล์ สำหรับผู้ที่อายุ 65 ปีขึ้นไป นอกจากนี้มีการปิดเมืองชายแดนจีนกับรัสเซีย โดยปิดด่านชายแดนที่ซุ่ยเฟินเหอในจังหวัดยูนนาน หลังพบว่า ผู้ป่วยที่ติดเชื้อไวรัสโคโรนา 2019 และไม่แสดงอาการเดินทางมาจากรัสเซีย

**สหรัฐอเมริกา :** โดยสำนักงานคณะกรรมการอาหารและยา (FDA) ได้อนุมัติการใช้ยาใหม่ ชื่อ “INO-4800” ซึ่งเป็น DNA วัคซีนที่ออกแบบมาเพื่อป้องกันการติดเชื้อไวรัสโคโรนา 2019 โดยเฉพาะ ซึ่งได้เริ่มทำการทดสอบยาดังกล่าวในระยะแรกกับมนุษย์ ในกลุ่มอาสาสมัครที่มีสุขภาพดี 40 คนเข้าร่วมทดสอบในสัปดาห์นี้การทดสอบระยะแรกจำนวน 2 ครั้ง และเว้นระยะห่างกัน 4 สัปดาห์ หลังจากนั้น จะศึกษาผลการตอบสนองของภูมิคุ้มกัน และเก็บข้อมูลความปลอดภัยเบื้องต้น อาจใช้เวลาศึกษาอย่างน้อย 1 ปี

**ไทย :** เมื่อเวลา 13.00 น.วันที่ 8 เมษายน 2563 ที่กระทรวงสาธารณสุข นายแพทย์สุวรรณชัย วัฒนายิ่งเจริญชัย อธิบดีกรมควบคุมโรค แถลงข่าวสถานการณ์โรคติดเชื้อไวรัสโคโรนาหรือโควิด-19(COVID-19)ว่า นับจากวันที่ 8 เมษายน 2563เป็นต้นไป ระบบจะแยกเป็น 2 กลุ่ม คือ

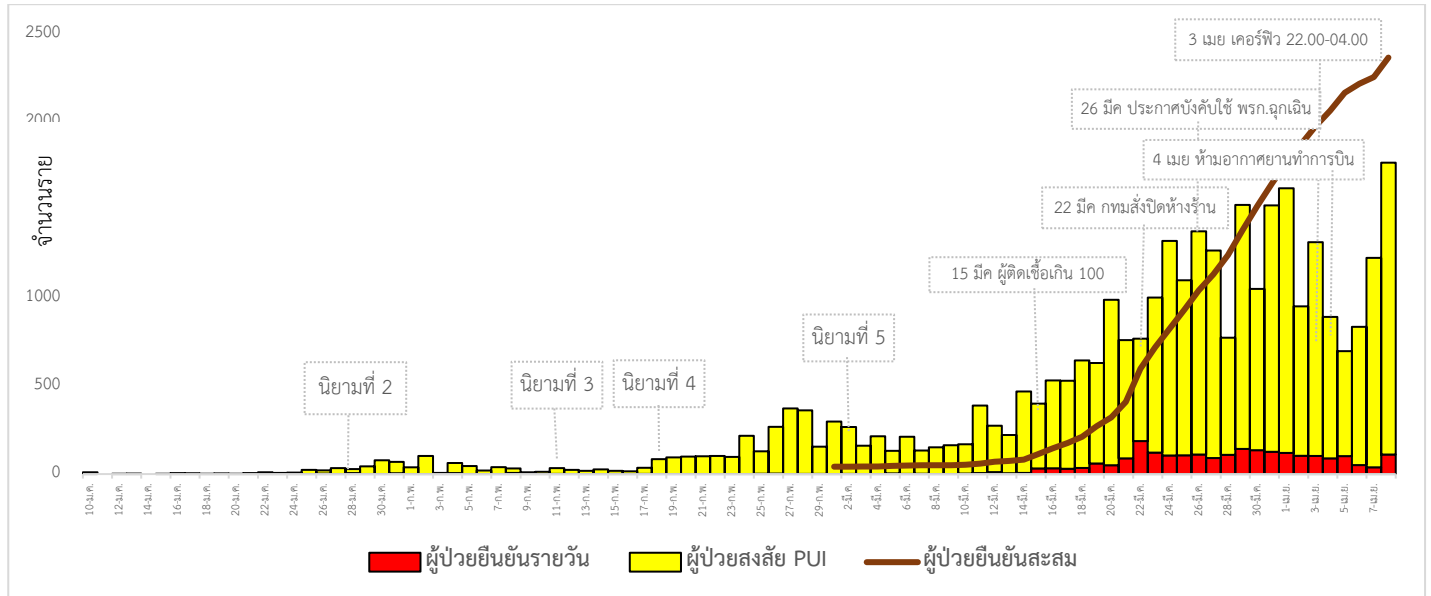
1.คนเดินทางจากต่างประเทศทุกคนทั้งคนไทยและชาวต่างชาติ จะมีการปรับวิธีการจัดการ โดยจะไม่ปล่อยให้ไปกักตัวหรือเดินทางเอง แต่ทุกคนจะต้องถูกกักกันในสถานที่รัฐกำหนดเท่านั้น เป็นเวลา 14 วัน โดยข้อมูล ณ วันที่ 8 เมษายน 2563 มีการเตรียมการในส่วนของสถานที่ที่รัฐกำหนดให้กักกันรวม 1,883 ห้อง ในส่วนที่เป็นสถานที่ราชการ 2 แห่ง มีจำนวนทั้งหมด 136 ห้อง มีผู้เข้ากักกันแล้วรวม 358 คน ประกอบด้วย โรงเรียนการบินกำแพงแสน มี 36 ห้อง เข้ากักกันแล้ว 75 คน และอาคารรับรองที่สัตหีบ มี 100 ห้อง เข้ากักกันแล้ว 283 คน และในภาคเอกชนอีก 1,747 ห้อง มีผู้เข้ากักกันแล้ว 307 คน ยังมีจำนวนห้องอีกมากกว่า 1,400 ห้องที่จะรองรับผู้เดินทางกลับมาจากต่างประเทศทั้งคนไทยและชาวต่างชาติ

2. ภายในประเทศ ปัจจุบันสถานการณ์ดีขึ้นตามลำดับ ในส่วนของกรุงเทพฯสถานการณ์อยู่ในระดับควบคุมได้ สิ่งที่จะดำเนินการถัดจากนี้ คือ จะมีการค้นหาผู้ป่วยเชิงรุก โดยมีการกำหนดวางจุดพื้นที่เป้าหมายในกรุงเทพมหานครที่จะมีหลายจุดเพื่อดำเนินการตรวจยืนยันเชื้อทางห้องปฏิบัติการ(ห้องแล็บ)ในกลุ่มคนจำนวนหนึ่งที่อยู่ในพื้นที่นั้น ซึ่งจะตรวจทั้งในคนปกติ คนที่มีความเสี่ยง และคนป่วย เป็นการดำเนินการตรวจจับดูว่ายังมีผู้ป่วยติดเชื้อแฝงอยู่ในกลุ่มประชากรของกรุงเทพฯหรือไม่อย่างไรก็ตาม ไม่มีความจำเป็นที่จะต้องปูพรมตรวจคนทั่วทั้งกรุงเทพฯแต่จะทำในพื้นที่ที่กรมควบคุมโรคมีกรชี้เป้าเท่านั้น

สำหรับพื้นที่ต่างจังหวัด แม้สถานการณ์ในภาพรวมจะดีขึ้น แต่ยังมีพื้นที่ที่จะต้องควบคุมโรคอย่างเข้มข้น เช่น จ.ภูเก็ตที่เป็นจังหวัดท่องเที่ยวและมีผู้เดินทางจากต่างประเทศเข้ามาจำนวนมากรวมถึงปัจจัยเรื่องของสถานบันเทิง จึงได้มีการค้นหาผู้ป่วยเชิงรุกในพื้นที่ที่เป็นซูเปอร์สีแดงของจ.ภูเก็ต ได้แก่ ย่านบางลา ป่าตอง โดยเก็บเสมหะในทางเดินหายใจส่งตรวจหาเชื้อจำนวนมากกว่า 1,500 ตัวอย่างทั้งคนที่ไม่มีอาการหรือมีอาการเล็กน้อย ผลการตรวจจะทยอยออกมาเรื่อยๆ ควบคู่กับผลการควบคุมโรคของภูเก็ต ขณะที่ 3 จังหวัดชายแดนภาคใต้ และแหล่งท่องเที่ยว เช่น พัทยา ต้องจับตาและเฝ้าระวังเป็นพิเศษด้วย

• สปสช. จึงได้ออกประกาศคณะกรรมการหลักประกันสุขภาพแห่งชาติ เรื่อง หลักเกณฑ์เพื่อสนับสนุนให้องค์กรปกครองส่วนท้องถิ่นดำเนินงานและบริหารจัดการระบบหลักประกันสุขภาพในระดับท้องถิ่นหรือพื้นที่ (ฉบับที่ 3) พ.ศ.2563 โดยประกาศลงในราชกิจจานุเบกษา เมื่อวันที่ 2 เมษายน 2563 ที่ผ่านมา มีสาระสำคัญ คือ ให้ประธานกรรมการของกองทุนฯ มีอำนาจอนุมัติโครงการหรือกิจกรรมเพื่อป้องกันและแก้ไขปัญหาด้านสาธารณสุขกรณีเกิดการระบาดของโรคติดต่ออันตรายตามกฎหมายว่าด้วยโรคติดต่อได้ตามความจำเป็นได้ไม่เกินหนึ่งแสนบาทต่อโครงการ

- สธ.ตอบเรื่องค่าใช้จ่ายคน ถ้าตรวจมากกว่านี้ ผู้ติดเชื้อจะเพิ่มหรือไม่ กระทรวงได้ตอบคำถามเหล่านี้ผ่านทางเพจ โดยระบุว่าเรามีศักยภาพในการตรวจคัดกรองผู้ป่วยจำนวน 1 แสน คนต่อวันจริงหรือไม่ ถ้าตรวจเพิ่มมากขึ้นอาจพบจำนวนผู้ติดเชื้อเพิ่มมากขึ้นกว่าหรือไม่ ซึ่งศักยภาพการตรวจหาเชื้อสามารถตรวจได้วันละ 2 หมื่นคน คือในกรุงเทพฯ 1 หมื่นคน และในต่างจังหวัด 1 หมื่นคน และยังไม่มีความจำเป็นต้องตรวจหาผู้ติดเชื้อเพิ่มวันละ 1 แสนคน เพราะจะตรวจเฉพาะผู้ที่เสี่ยงติดเชื้อ
- สถานการณ์การคัดกรองผู้ป่วยสงสัยโรคติดเชื้อไวรัสโคโรนา 2019 ในประเทศไทย ตามอาการ



วันที่ 8 เมษายน 2563 ณ เวลา 18.00 น. พบผู้ป่วยที่มีอาการตามนิยามเฝ้าระวังโรครายใหม่ จำนวน 1,660 ราย ดังตาราง

สถานการณ์	ผู้ป่วย PUI สะสม
จำนวนผู้ป่วยที่มีอาการเข้าได้ตามนิยาม	28,709 (+1660)
<ul style="list-style-type: none"> <li>● คัดกรองพบที่สนามบิน</li> <li>● คัดกรองที่ท่าเรือ</li> <li>● เข้ารับการรักษาที่โรงพยาบาลด้วยตนเอง (รพ.เอกชน 9,306 ราย รพ.รัฐ 17,609 ราย)</li> <li>● รับแจ้งจากโรงแรม ศูนย์เฮอร์วีน มหาวิทยาลัยและมัคคุเทศก์และอยู่ตะเภา</li> </ul>	573 (+5)
<ul style="list-style-type: none"> <li>● จำนวนผู้ป่วยยืนยัน</li> <li>    หายป่วยและแพทย์อนุญาตให้ออกจากโรงพยาบาล</li> <li>    อยู่ระหว่างการรักษาพยาบาล</li> <li>    เสียชีวิต</li> <li>● ผู้ป่วยยืนยันที่มีอาการรุนแรง</li> </ul>	2,369 (+111)
การติดเชื้อของผู้ป่วยยืนยันสะสม	2,369
<ul style="list-style-type: none"> <li>● จากภายในประเทศ</li> <li>● จากภายนอกประเทศ</li> </ul>	1,914
	455

ผู้ป่วยรายใหม่ (8 เม.ย.) เพิ่มขึ้น 111 ราย จากเมื่อวานนี้ (7 เม.ย.) พบเพียงเลข 2 หลัก คือ 38 ราย แต่วันนี้นักกลับพุ่งขึ้น ทำให้มีผู้ป่วยสะสม 2,369 ราย หายป่วยแล้ว 888 ราย เสียชีวิต 3 ราย รวมผู้เสียชีวิตแล้ว 30 ราย

“เมื่อวานดีใจอยู่หยกๆ วันนี้ตัวเลข 3 หลักมาอีก ซึ่งจากการวิเคราะห์จะเห็นว่า กลับจากต่างประเทศ อย่างอินโดนีเซีย พบติดเชื้อ 42 ท่าน และยังมีจากที่อื่นแต่ยังไม่พบเชื้อ อย่างกาตาร์มีจำนวน 14 คน ตรวจไม่มีอะไร จึงให้ไปอยู่ในสถานที่รัฐจัดให้ใน กทม. ส่วนเกาหลีใต้ 57 คน พบมีไข้ 8 คน อยู่ระหว่างตรวจหาเชื้อ” โฆษก ศบค. กล่าว

อย่างไรก็ตาม ตัวเลขพบเพิ่ม 111 ราย แบ่งเป็น 2 กลุ่ม

**กลุ่มที่ 1** ผู้ป่วยรายใหม่จากระบบเฝ้าระวังและระบบบริการฯ 69 ราย แบ่งเป็น

1.1 ผู้ป่วยที่มีประวัติสัมผัสกับผู้ป่วยยืนยันหรือเกี่ยวข้องกับสถานที่ที่พบผู้ป่วยก่อนหน้านี้ 37 ราย อย่างการสัมผัสใกล้ชิดกับผู้ป่วยยืนยันก่อนหน้านี้ ส่วนใหญ่จะมาจาก กทม.18 ราย นนทบุรี 7 ราย ยะลา 6 ราย

1.2 ผู้ป่วยกลุ่มอื่นที่ไม่เกี่ยวข้องกับกลุ่มก่อนหน้านี้ 11 ราย

-คนไทยเดินทางกลับจากต่างประเทศ (มาเดือน มี.ค.) 2 ราย

-ไปสถานที่ชุมนุม เช่น ห้างสรรพสินค้า ตลาดนัด สถานที่ท่องเที่ยว 3 ราย

-อาชีพเสี่ยง เช่น ทำงานในสถานที่แออัด หรือทำงานใกล้ชิดชาวต่างชาติ 4 ราย

-บุคลากรด้านการแพทย์และสาธารณสุข 2 ราย

1.3 อยู่ระหว่างการสอบสวนโรค 21 ราย

**กลุ่มที่ 2** ผู้ป่วยที่เดินทางจากต่างประเทศ (อินโดนีเซีย) 42 ราย

**สำหรับผู้เสียชีวิต 3 ราย ประกอบด้วย**

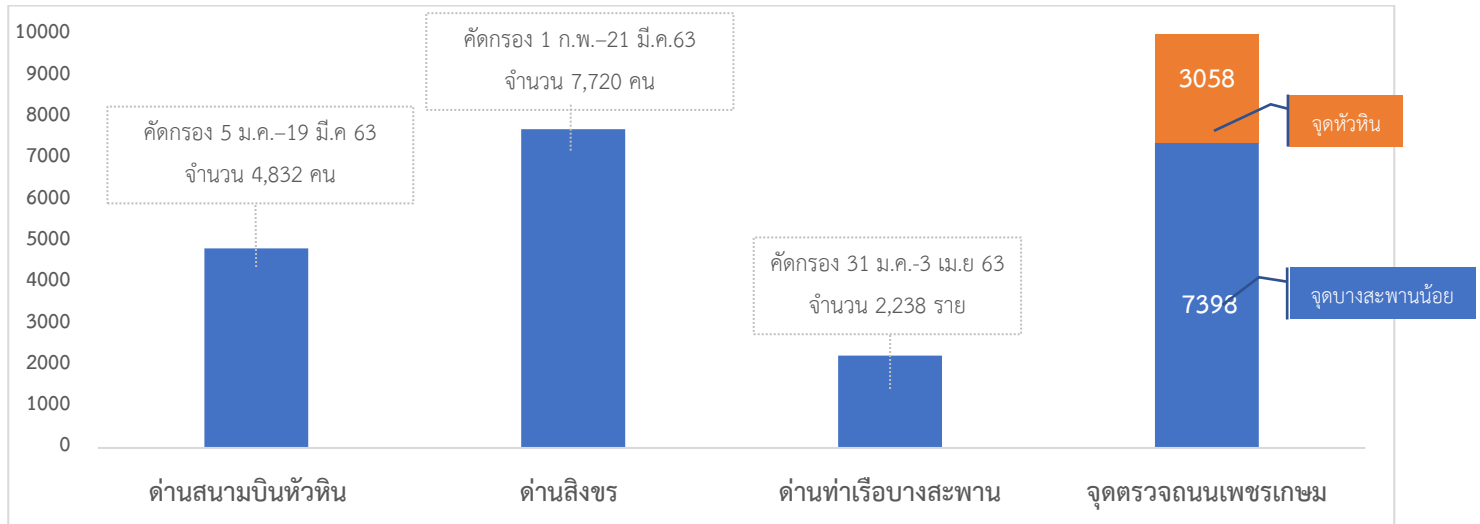
**รายที่ 1** (รายที่ 28) ชายสัญชาติรัสเซีย 48 ปี มีประวัติไปภูเก็ตวันที่ 18-21 มี.ค. เริ่มป่วยวันที่ 22 มี.ค. ขณะกลับไปพักพิงก็ได้รับการรักษา 25 มี.ค. ที่ รพ.แห่งหนึ่งในจ.ชลบุรี โดยอยู่บ้านด้วยตนเอง และเสียชีวิตวันที่ 5 เม.ย.

**รายที่ 2** (รายที่29) เป็นชายอินเดีย 69 ปี ทำธุรกิจส่วนตัว มีประวัติป่วยเบาหวาน โรคหัวใจ เริ่มป่วยวันที่ 17 มี.ค. เข้ารักษาใน รพ.เอกชนแห่งหนึ่ง ในกทม. มีอาการไข้ 39.3 องศา มีไอ น้ำมูก รายนี้มีถ่ายเหลว และเข้าไอซียู ส่งตัวรักษาใน รพ.เอกชน 29 มี.ค. ซึ่งอาการไม่ดีขึ้น และเสียชีวิตวันที่ 7 เม.ย.

**รายที่ 3** (รายที่ 30) เป็นชายอเมริกันอายุ 69 ปี มีโรคประจำตัวไตเรื้อรัง ปวดกล้ามเนื้อ ไอ หายใจลำบาก รักษาใน รพ.แห่งหนึ่งใน จ.บุรีรัมย์ ต่อมาวันที่ 21-22 มี.ค. หายใจหอบเหนื่อยมากขึ้น ต้องใส่ท่อช่วยหายใจ และเสียชีวิตวันที่ 7 เม.ย.

“จากเดิมเราเหลือ 11 จังหวัดที่ไม่พบผู้ป่วย ล่าสุด จ.สตูลพบผู้ป่วยแล้ว ทำให้เหลือ 10 จังหวัดที่ยังไม่พบผู้ป่วย คือ กำแพงเพชร ชัยนาท ตราด น่าน บึงกาฬ พังงา พิจิตร ระนอง สิงห์บุรี และอ่างทอง อย่างไรก็ตาม อัตราป่วยโรคติดเชื้อไวรัสโคโรนา 2019 ต่อประชากรแสนคน จำแนกตามจังหวัดที่รับรักษา โดยพบว่า ภูเก็ต มีอัตราป่วย 33.9 ต่อประชากรแสนคน ซึ่งถือว่ามากที่สุด ใน 10 อันดับ รองลงมาคือ กรุงเทพฯ พบอัตราป่วย 21.6 ต่อแสนประชากร ยะลา 12.7 ต่อประชากรแสนคน นนทบุรี 11.2 ต่อประชากรแสนคน ฯลฯ เห็นได้ว่าตัวเลขผู้ป่วยที่เพิ่มขึ้นมาจากต่างประเทศเป็นหลัก”

## ผลงานการคัดกรองผู้ป่วยสงสัยโรคติดเชื้อไวรัสโคโรนา 2019 ในจังหวัดประจวบคีรีขันธ์



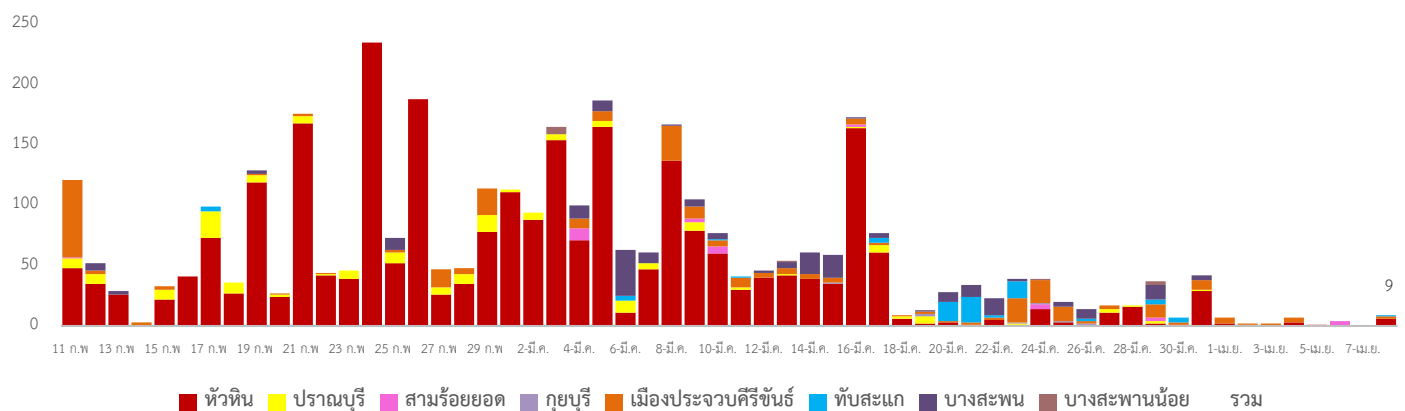
จำนวนคัดกรองที่ด้านสนามบินหัวหิน ด้านสิงขร และด้านท่าเรือ จำนวน 4832, 7,720 และ 2,238 ราย ตามลำดับ ไม่พบผู้มีอาการเข้าได้ตามนิยาม ส่วนจุดตรวจควบคุมการแพร่ระบาดของโรคติดเชื้อไวรัสโคโรนา 2019 (จุดตรวจถนนเพชรเกษม) รวมคัดกรอง 10,456 ราย ดังนี้

จุดที่ 1 อำเภอหัวหิน วันที่ 8 เมษายน 2563 คัดกรอง 68 ราย สะสมคัดกรองตั้งแต่วันที่ 28 มีนาคม - 8 เมษายน 2563 คัดกรองทั้งหมด 3,058 ราย ไม่พบผู้มีอาการ

จุดที่ 2 อำเภอบางสะพานน้อย วันที่ 8 เมษายน 2563 คัดกรอง 1,024 ราย สะสมคัดกรองตั้งแต่วันที่ 26 มีนาคม - 8 เมษายน 2563 คัดกรองทั้งหมด 7,398 ราย ไม่พบผู้มีอาการ  
พบมีอาการใช้ >37.5 จำนวน 12 ราย ในจังหวัด 3 นอกจังหวัด 9 ราย

### กิจกรรมการเฝ้าระวัง ค้นหาผู้ป่วยสงสัยโรคติดเชื้อไวรัสโคโรนา 2019 และการทำ Home Quarantine ในพื้นที่

#### 1. การเฝ้าระวังในผู้ที่เดินทางมาจากพื้นที่เสี่ยง เขตติดโรคและพื้นที่ระบาด ในจังหวัดประจวบคีรีขันธ์



จำนวนคัดกรองผู้เดินทางมาจากพื้นที่เสี่ยง เขตติดโรคและพื้นที่ระบาด ในจังหวัดประจวบคีรีขันธ์ ตั้งแต่วันที่ 11 กุมภาพันธ์- 8 เมษายน 2563 จำนวน 3,574 ราย พบผู้มีอาการเข้าตามนิยามเฝ้าระวัง 12 ราย (อำเภอหัวหิน 3 ราย, อำเภอสามร้อยยอด 3 ราย, อำเภอเมือง 5 ราย, อำเภอบางสะพานน้อย 1 ราย)

วันที่ 8 เมษายน 2563 มีรายงานผู้เดินทางมาจากพื้นที่เสี่ยง จำนวน 9 ราย รายละเอียดดังนี้

ตารางกิจกรรมเฝ้าระวัง ค้นหาผู้ป่วยสงสัยโรคติดเชื้อ และการทำ Home Quarantine รายอำเภอ

	จำนวน Home Quarantine				อยู่ระหว่างติดตามทั้งหมด				จบการติดตาม ครบ 14 วัน				อาการตามนิยาม
	แรงงานไทยในเกาหลีใต้	พื้นที่เขตติดโรค	พื้นที่ระบาด	รวม	แรงงานไทยในเกาหลีใต้	พื้นที่เขตติดโรค	พื้นที่ระบาด	รวม	แรงงานไทยในเกาหลีใต้	พื้นที่เขตติดโรค	พื้นที่ระบาด	รวม	
หัวหิน	8	331	212	551	5	0	27	32	3	331	185	8	3
ปราณบุรี	0	14	22	36	0	0	1	1	0	14	21	0	0
สามร้อยยอด	0	13	15	28	0	0	4	4	0	13	11	0	3
กุยบุรี	0	2	10	12	0	0	0	0	0	2	10	0	0
เมือง	0	33	126	159	0	1	26	27	0	32	100	0	5
ทับสะแก	0	2	73	75	0	0	5	5	0	2	68	0	0
บางพาน	0	9	146	155	0	0	10	10	0	9	136	0	1
บางพานน้อย	0	0	5	5	0	0	3	3	0	0	2	0	1
รวม	8	404	609	1,021	5	1	76	82	3	403	533	939	13

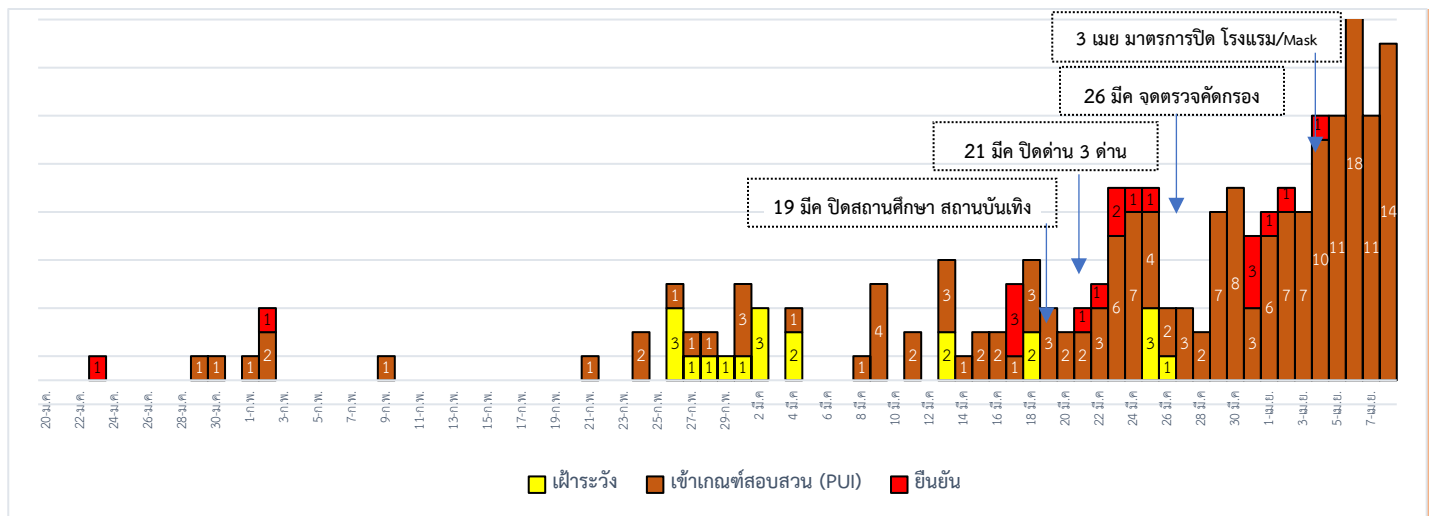
## 2.การคัดกรองผู้เดินทางกลับจาก กทม.และปริมณฑล ระหว่างวันที่ 6 มีนาคม-8 เมษายน 2563

อำเภอ	ผู้เดินทางกลับจาก กทม.และปริมณฑล			
	รายใหม่	รายเก่า	รวม	จบการติดตาม
หัวหิน	3	513	516	352
ปราณบุรี	26	63	89	102
สามร้อยยอด	2	1	3	
กุยบุรี	47	109	156	505
เมือง	29	755	784	868
ทับสะแก	29	706	735	
บางสะพาน	7	426	433	392
บางพานน้อย	0	345	345	243
รวม	143	2,918	3,061	2,462

ติดตามผู้เดินทางจากประเทศอินโดนีเซียและมาเลเซีย วันที่ 30 มีนาคม 2563 และ มาเลเซีย วันที่ 8 เมษายน 2563

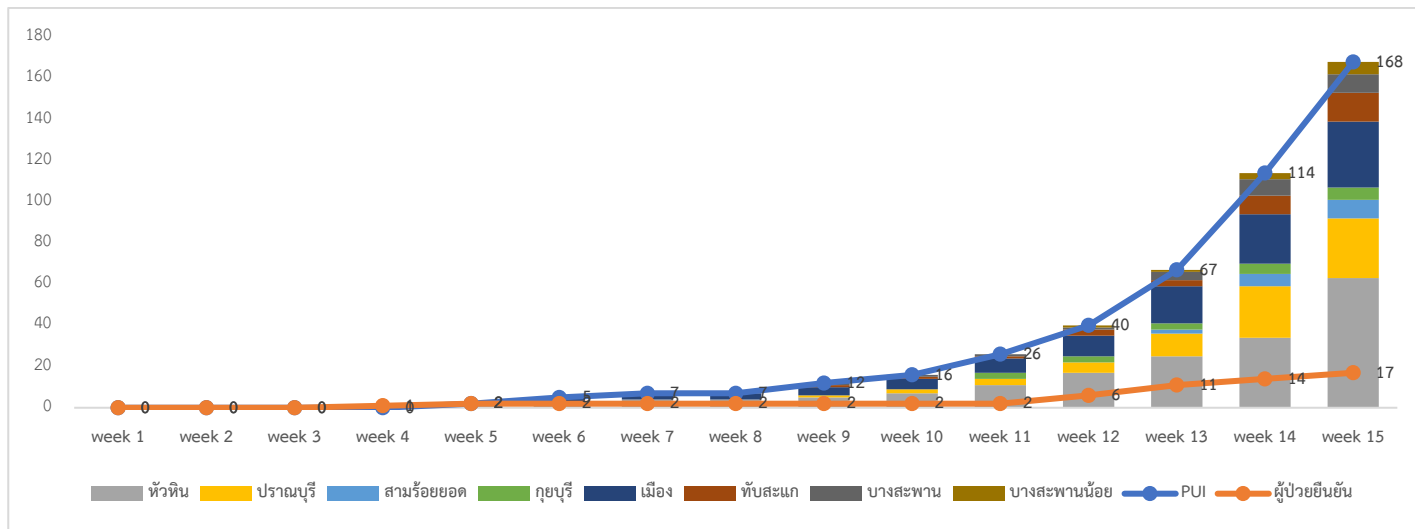
อำเภอ	ผู้เดินทางจากประเทศอินโดนีเซียและมาเลเซีย									
	อินโดนีเซีย	ติดตาม	ส่งตรวจ	ผลปกติ	จบการติดตาม	มาเลเซีย	ติดตาม	ส่งตรวจ	ผลปกติ	จบการติดตาม
หัวหิน						1	1			
ปราณบุรี										
สามร้อยยอด	3	3	3	3						
กุยบุรี										
เมือง	4	4	4	4		23	23	1	1	
ทับสะแก						5	4			
บางสะพาน						8	8	1	1	
บางพานน้อย						4	3	1	1	
รวม	7	7	7	7		41	39	3	3	

จำนวนผู้ป่วยเฝ้าระวัง เข้าเกณฑ์สอบสวน (PUI) และ ผู้ป่วยยืนยันโรคติดเชื้อไวรัสโคโรนา 2019 จังหวัดประจวบคีรีขันธ์





## จำนวนผู้ป่วย เข้าเกณฑ์สอบสวน (PUI) และ ผู้ป่วยยืนยันโรคติดเชื้อไวรัสโคโรนา 2019 สะสมรายสัปดาห์



### การรับแจ้งผู้ป่วยเฝ้าระวังรายใหม่ ประจำวันที่ 8 เมษายน 2563 จำนวน 14 ราย

อำเภอ	รายละเอียด	ผลตรวจ
อำเภอบางสะพานน้อย 1 ราย	เพศชาย อายุ 60 ปี สัญชาติไทย พนักงานขับรถส่งตัวอย่าง PUI และขับรถส่งผู้ป่วย เริ่มป่วย 8 เม.ย.63 รักษาด้วยอาการ ใช้ 38.7 คอแห้ง	ผลไม่พบเชื้อ
อำเภอทับสะแก 4 ราย	<p>รายที่ 1 เพศชาย อายุ 60 ปี สัญชาติไทย เดินทางไปซื้อผ้าที่ตลาดโบ้เบ้ มาขายที่ตลาดบางสะพานน้อย เริ่มป่วย 1 เม.ย.63 รักษา 7 เม.ย.63 ด้วยอาการ ไอ มีน้ำมูก มีเสมหะ ปวดกล้ามเนื้อ</p> <p>รายที่ 2 เพศชาย อายุ 4 ปี สัญชาติไทย ไม่มีประวัติเดินทางไปพื้นที่เสี่ยง ปอดมีความผิดปกติ เริ่มป่วย 6 เม.ย.63 รักษา 8 เม.ย.63 ด้วยอาการ ไอ มีน้ำมูก มีเสมหะ หายใจลำบาก 8 เม.ย.63 อาการไม่ดีขึ้น ปอดผิดปกติ</p> <p>รายที่ 3 เพศชาย อายุ 63 ปี สัญชาติไทย เดินทางไปขายของเก่าที่ตังไม้งาม เริ่มป่วย 5 เม.ย.63 รักษา 7 เม.ย.63 ด้วยอาการ ไอ มีน้ำมูก มีเสมหะ หายใจลำบาก 8 เม.ย.63 อาการไม่ดีขึ้น ปอดผิดปกติ</p> <p>รายที่ 4 เพศหญิง อายุ 20 ปี สัญชาติไทย พนักงานร้านสะดวกซื้อ เริ่มป่วย 8 เม.ย.63 รักษา 8 เม.ย.63 ด้วยอาการ ไอ มีน้ำมูก มีเสมหะ ปวดศีรษะ รอผล</p>	รอผล
อำเภอสามร้อยยอด 1 ราย	เพศหญิง อายุ 22 ปี สัญชาติพม่า พนักงานโรงงานลับปะรด ทำงานกับคนจำนวนมาก เริ่มป่วย 2 เม.ย.63 รักษา 8 เม.ย.63 ด้วยอาการ ไอ 40.2 ไอ เจ็บคอ มีน้ำมูก หายใจลำบาก	รอผล
อำเภอหัวหิน 6 ราย	<p>รายที่ 1 เพศหญิง อายุ 26 ปี พยาบาลแผนกฉุกเฉิน รพ.เอกชน เริ่มป่วย 6 เม.ย.63 รักษา 7 เม.ย.63 ด้วยอาการ ไอ 38.1 ปวดศีรษะ อ่อนเพลีย</p> <p>รายที่ 2 เพศชาย อายุ 31 ปี สัญชาติไทย เจ้าหน้าที่เคลื่อนย้ายผู้ป่วย รพ.เอกชน เริ่มป่วย 7 เม.ย.63 รักษา 7 เม.ย.63 ด้วยอาการ ไอ 38 ไอแห้งๆ ระบายคอ ถ่ายเหลว</p>	<p>รายที่ 1-3 ไม่พบเชื้อ</p> <p>รายที่ 4-6 รอผล</p>

	<p>รายที่ 3 เพศชาย อายุ 63 ปี สัญชาติไอร์แลนด์ เริ่มป่วย 31 มี.ค.63 รักษา 7 เม.ย.63 ด้วยอาการหายใจลำบาก มีเสมหะปนเลือด</p> <p>รายที่ 4 เพศชาย อายุ 44 ปี สัญชาติอเมริกัน 20ก.พ.63 เดินทางมาจากออสเตรเลีย เดินทางไปเที่ยวหลายจังหวัดในประเทศไทย 1 เม.ย.63 มาหัวหิน 8 เม.ย.63 มารายงานตัวที่จุดคัดกรอง ไม่มีอาการ</p> <p>รายที่ 5 เพศหญิง อายุ 46 ปี สัญชาติไทย พยาบาลคัดกรอง สัมผัสผู้ป่วยยืนยันที่เสียชีวิตบนรถไฟ เริ่มป่วย 6 เม.ย.63 รักษา 8 เม.ย.63 ด้วยอาการ ปวดกล้ามเนื้อ ปวดศีรษะ</p> <p>รายที่ 6 เพศหญิง อายุ 36 ปี สัญชาติไทย รพ.กรุงเทพเพชรบุรี Refer มารักษาตามสิทธิ ประกันสังคม ทำงานบริษัทเอกชนแห่งหนึ่ง เริ่มป่วย 5 เม.ย.63 รักษา 8 เม.ย.63 ด้วยอาการ ไอแห้งๆ ครั่นเนื้อครั่นตัว หอบเหนื่อยนอนราบไม่ได้</p>	
อำเภอเมือง 1 ราย	เพศหญิง อายุ 55 ปี สัญชาติไทย 1 เม.ย.63 มารักษาที่รพ 8 เม.ย.63 อาการไม่ดีขึ้น ปอดผิดปกติ ไข้ 38.5 เจ็บชายโครง	รพผล
อำเภอปราณบุรี 1 ราย	เพศหญิง อายุ 16 ปี สัญชาติไทย เดินทางซื้อของในห้างสรรพสินค้า และตลาดสด เริ่มป่วย 1 เม.ย.63 รักษา 8 เม.ย.63 ด้วยอาการ ไข้ต่ำๆ ไอมีเสมหะ ปวดศีรษะ หายใจลำบาก	รพผล

#### สรุปการติดตาม Home Quarantine จังหวัดประจวบคีรีขันธ์

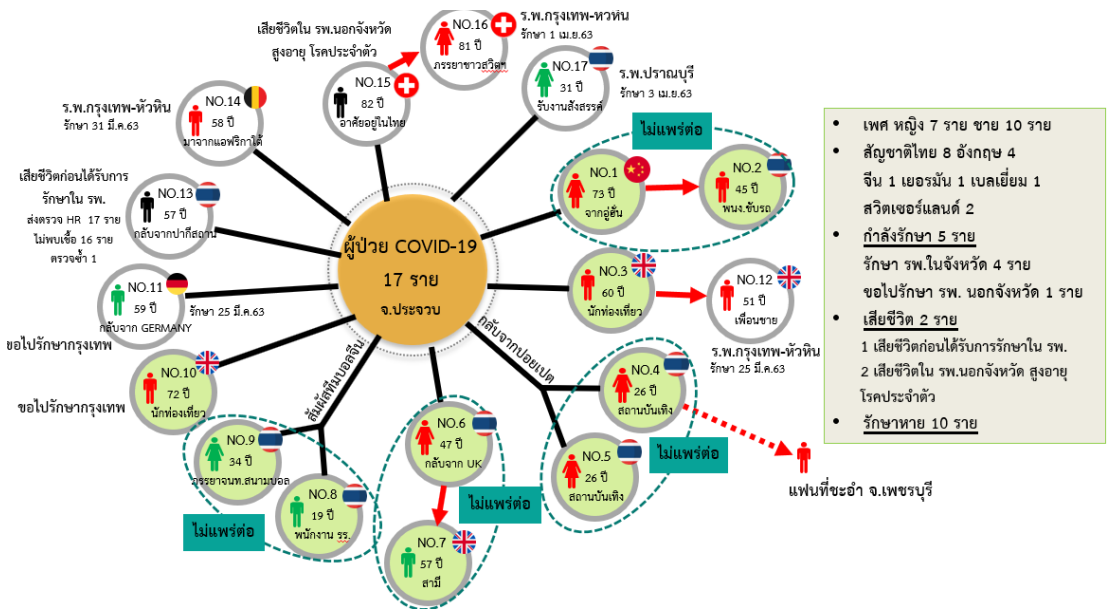
จังหวัด	Home Quarantine					รวมติดตาม	ผลการติดตาม		หมายเหตุ อื่นๆ
	PUI + HR contact case	เขตติดโรค	พื้นที่ระบาดต่อเนื่อง	กรุงเทพ/ปริมณฑล	อื่นๆ		ครบ 14 วัน	ไม่ครบ	
ประจวบคีรีขันธ์	227	412	563	5,523	46	6,771	3,491 (51.56%)	3,280	มาเลเซีย อินโดนีเซีย

#### สรุปผู้ป่วยเข้าเกณฑ์สอบสวนโรคติดเชื้อไวรัสโคโรนา 2019 จังหวัดประจวบคีรีขันธ์

ผู้ป่วยเข้าเกณฑ์สอบสวนโรค		ไม่พบเชื้อ	รพผลห้องปฏิบัติการ	รักษาอยู่	ออกจาก รพ.
รายใหม่	สะสม				
14	168	158	10	21	147

#### สรุปผู้ป่วยยืนยันโรคติดเชื้อไวรัสโคโรนา 2019 จังหวัดประจวบคีรีขันธ์

ผู้ป่วยยืนยันพบเชื้อ		รักษาอยู่	อาการรุนแรง	รักษาหาย/ออกจาก รพ.	เสียชีวิต
รายใหม่	สะสม				
0	17	5	0	10	2
		รพ.รัฐ 1 รพ.เอกชน 3 ขอไปรักษาที่อื่น 1			ราย 1 เสียชีวิตก่อนได้รับการรักษาในรพ. ราย 2 เสียชีวิต รพ.นอกจังหวัด สูงอายุ มีโรคประจำตัว



### มาตรการภายในจังหวัดประจวบคีรีขันธ์

1. ทุกโรงพยาบาล/โรงพยาบาลส่งเสริมสุขภาพตำบล จัดทำป้ายคัดกรองไว้ที่ OPD/ ER ทั้งในเวลาและนอกเวลา
2. ทุกโรงพยาบาลกำหนดเส้นทางเคลื่อนย้ายผู้ป่วยที่เข้าเกณฑ์สอบสวนโรคและซ้อมการเคลื่อนย้ายผู้ป่วย
3. กำหนดห้องแยกผู้ป่วย (ห้องพิเศษ) และเตรียม Cohort Ward
4. กำหนดทีมงาน/ ฝึกซ้อมการใส่ชุด PPE และการทำลายเชื้อ
  - ทีมแพทย์รักษา
  - ทีมพยาบาล
  - ทีม Lab
  - ทีมสอบสวนโรค
  - ทีมทำความสะอาด
  - ทีม IC ที่คอยกำกับ
5. จัดเตรียมยา เวชภัณฑ์ และทรัพยากร ให้เหมาะสมและเพียงพอ
6. หากพบผู้ที่เข้าเกณฑ์การสอบสวนโรคให้รักษาไว้ที่ รพ.นั้นๆ
7. ถ้าผู้ป่วย มีอาการหนักขึ้น ให้ส่งต่อตามระบบเดิม โดยต้องรับรักษาภายในจังหวัด ถ้าจะออกนอกจังหวัดจะอยู่ในความรับผิดชอบของ เขตสุขภาพที่ 5/ กระทรวงสาธารณสุข
8. สำนักงานสาธารณสุขจังหวัดประจวบคีรีขันธ์ พัฒนาทีม CDCU การใช้ PPE, การทำลายเชื้อ, การสอบสวน, เก็บตัวอย่าง
9. ประชาสัมพันธ์เชิงรุกและการให้ข้อมูลแก่สาธารณะ
  - ให้ประชาชนมีการสวมใส่หน้ากากอนามัยชนิดกระดาษหรือผ้า ในกรณีเข้าไปที่ที่มีคนจำนวนมาก ได้แก่ ตลาด ห้างสรรพสินค้า โรงภาพยนตร์ โรงพยาบาล รถตู้ รถแท็กซี่ เครื่องบิน เป็นต้น
  - การกำจัดหน้ากากอนามัย สำหรับประชาชนให้ใส่ในถุงพลาสติกมัดปากถุงให้แน่นแล้วนำไปให้รพ.สต.ในพื้นที่กำจัดที่เตาเผาขยะติดเชื้อ สำหรับหน่วยงาน ให้มีถังขยะติดเชื้อเพื่อทิ้งหน้ากากอนามัยที่ใช้แล้ว
  - ล้างมือด้วยสบู่บ่อยๆหรือ 70% แอลกอฮอล์แฮนด์เจล
  - กินร้อน ช้อนกลาง ใช้ของใช้ส่วนตัว ไม่ใช้ร่วมกับคนอื่น รวมทั้งคนในบ้านด้วยกัน
  - จัดทำและให้ข้อมูลวิทยุ, สื่อสาธารณะต่างๆ ตามระบบการสื่อสารของกระทรวงสาธารณสุข