



ศูนย์ปฏิบัติการภาวะฉุกเฉินด้านการแพทย์และสาธารณสุข สำนักงานสาธารณสุขจังหวัดประจวบคีรีขันธ์ กรณี โรคติดเชื้อไวรัสโคโรนา 2019

สถานการณ์ต่างประเทศ พบผู้ป่วยยืนยัน ใน 210 ประเทศ/

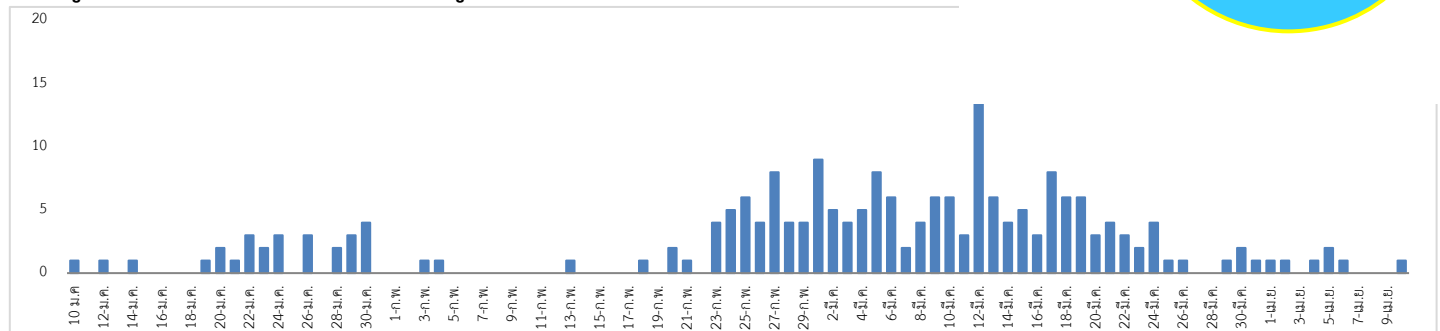
ดินแดน/2 เรือสำราญ ไม่พบประเทศ ดินแดนพบใหม่

พบผู้ป่วยทั่วโลก 1,774,448 ราย เสียชีวิต 108,504 ราย อัตราป่วยตาย ร้อยละ 6.1

รักษาหาย/ออกจาก รพ. 401,500 ราย ร้อยละ 22.6

ผู้ป่วยที่กำลังรักษา อาการเล็กน้อย 68.4 อาการรุนแรง/วิกฤติ ร้อยละ 2.8

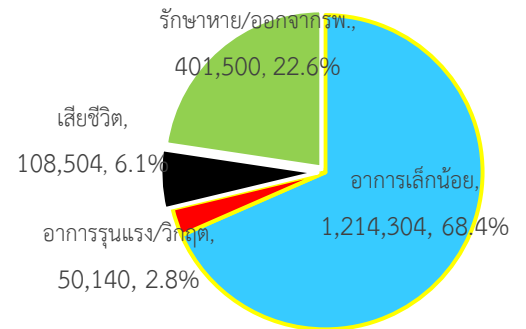
แผนภูมิแสดงจำนวนประเทศใหม่ที่พบผู้ป่วยครั้งแรก รายวัน



ลำดับประเทศ ที่พบโรคติดเชื้อไวรัสโคโรนา 2019 สูงสุด ดังนี้

| ประเทศ/อื่นๆ | รวมป่วย | ป่วยใหม่ | รวมเสียชีวิต | % | เสียชีวิตใหม่ | รักษาหาย | % | อาการรุนแรง | หมายเหตุ |
|-------------------|---------|----------|--------------|----|---------------|----------|----|-------------|-----------------------------|
| สหรัฐอเมริกา | 529,867 | 26,991 | 20,493 | 4 | 1,746 | 29,444 | 6 | 11,065 | พบผู้เสียชีวิตนอกประเทศจีน |
| สเปน | 163,027 | 4,754 | 16,606 | 10 | 525 | 59,109 | 36 | 7,371 | 160 ประเทศ จำนวน |
| อิตาลี | 152,271 | 4,694 | 19,468 | 13 | 619 | 32,534 | 21 | 3,381 | 105,165 ราย |
| ฝรั่งเศส | 129,654 | 4,785 | 13,832 | 11 | 635 | 26,391 | 20 | 6,883 | ประเทศที่มีผู้เสียชีวิตเกิน |
| เยอรมัน | 124,908 | 2,737 | 2,736 | 2 | | 57,400 | 46 | 4,895 | 200 ราย ได้แก่ สหรัฐอเมริกา |
| จีน | 81,953 | | 3,339 | 4 | | 77,525 | 95 | 141 | 20,493 อิตาลี 19,468 สเปน |
| สหราชอาณาจักร | 78,991 | 5,233 | 9,875 | 13 | 917 | 344 | 0 | 1,559 | 16,606 ฝรั่งเศส 13,832 |
| อิหร่าน | 70,029 | 1,837 | 4,357 | 6 | 125 | 41,947 | 60 | 3,987 | สหราชอาณาจักร 9,875 |
| ตุรกี | 52,167 | 5,138 | 1,101 | 2 | 95 | 2,965 | 6 | 1,626 | อิหร่าน 4,357 เบลเยียม |
| เบลเยียม | 28,018 | 1,351 | 3,346 | 12 | 327 | 5,986 | 21 | 1,262 | 3,346 เยอรมัน 2,736 |
| ประเทศกลุ่ม ASEAN | | | | | | | | | เนเธอร์แลนด์ 2,643 บราซิล |
| มาเลเซีย(34) | 4,530 | 184 | 73 | 2 | 3 | 1,995 | 44 | 72 | 1,124 ตุรกี 1,101 |
| ฟิลิปปินส์(35) | 4,428 | 233 | 247 | 6 | 26 | 157 | 4 | 1 | สวีเดน 887 แคนาดา 653 |
| อินโดนีเซีย(38) | 3,842 | 330 | 327 | 9 | 21 | 286 | 7 | | โปรตุเกส 470 ออสเตรเลีย 337 |
| ไทย(46) | 2,518 | 45 | 35 | 1 | 2 | 1,135 | 45 | 61 | อินโดนีเซีย 327 ไอร์แลนด์ |
| สิงคโปร์(49) | 2,299 | 191 | 8 | 0 | 1 | 528 | 23 | 31 | 320เอกวาดอร์ 315 โรมานี |
| | | | | | | | | | 291 อินเดีย 288 แอลจีเรีย |
| | | | | | | | | | 275 เดนมาร์ก 260 ฟิลิปปินส์ |

ฉบับที่ 90 EOC ครั้งที่ 76 ประจำวันที่ 12 เมษายน 2563 เวลา 09.00



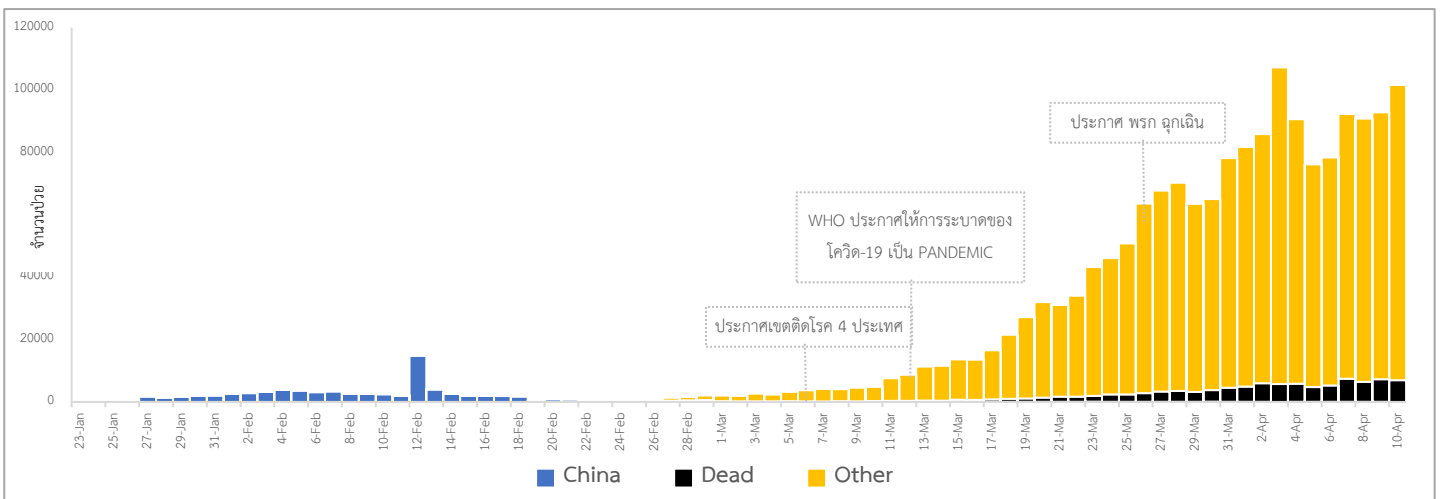
| | | | | | | | | |
|----------|-----|----|---|---|-----|----|---|---|
| เวียดนาม | 258 | 1 | 0 | | 144 | 56 | 8 | 247 เม็กซิโก 233 เกาหลีใต้ 211 โปแลนด์ 208 ไม่พบประเทศ/พื้นที่พบ ผู้เสียชีวิตใหม่ ■ พื้นที่ประกาศเขตติดโรค ■ พื้นที่ระบาดต่อเนื่อง |
| บรูไน | 136 | | 1 | 1 | 104 | 76 | 2 | |
| กัมพูชา | 120 | 1 | 0 | | 75 | 63 | 1 | |
| พม่า | 38 | 11 | 3 | 8 | 2 | 5 | | |
| ลาว | 18 | 2 | 0 | | | 0 | | |

ข้อมูล <https://www.worldometers.info/coronavirus/> 06.00 น.

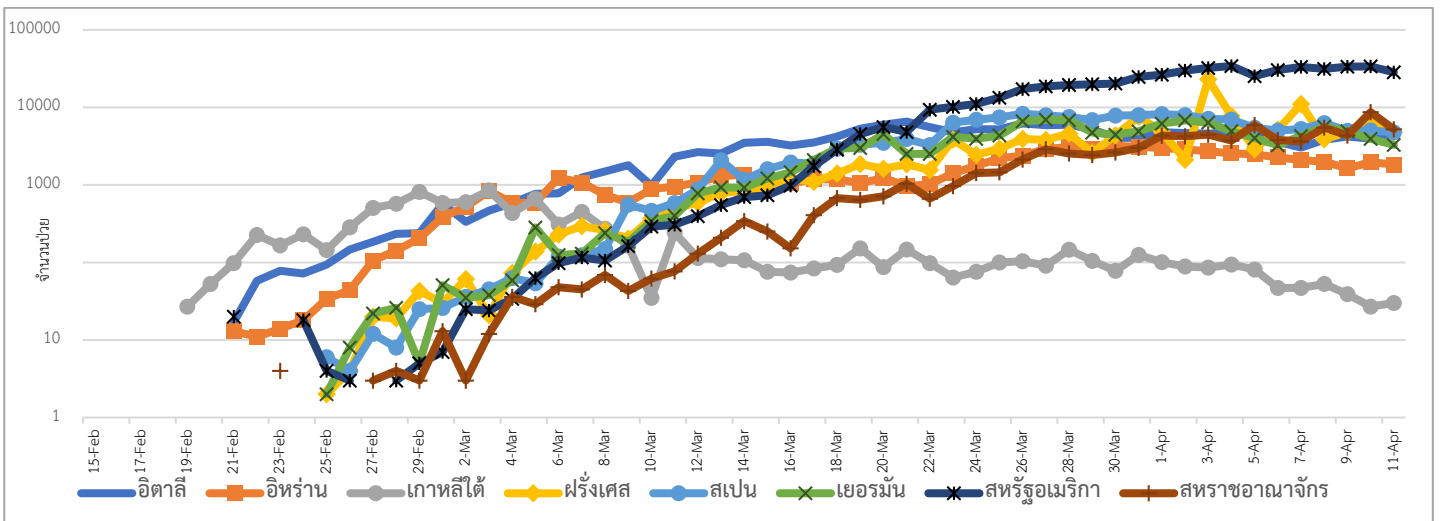
เขตติดโรคติดต่ออันตราย เมื่อเดินทางมาถึงประเทศไทย ต้องกักกันตัวอยู่ในที่พำนัก เป็นเวลา 14 วัน ห้ามออกจากสถานที่เด็ดขาด
(ตามประกาศกระทรวงสาธารณสุขวันที่ 5 มีนาคม 2563)

1.สาธารณรัฐประชาชนจีน (รวมถึงเขตบริหารพิเศษมาเก๊า และ เขตบริหารพิเศษฮ่องกง)
2.เกาหลีใต้ 3.สาธารณรัฐอิตาลี 4.สาธารณรัฐอิสลามอิหร่าน

แนวโน้มจำนวนผู้ป่วย ผู้เสียชีวิต รายใหม่ โรคติดเชื้อไวรัสโคโรนา 2019 ประเทศจีน และ นอกประเทศจีน



แนวโน้มจำนวนผู้ป่วยใหม่รายวัน โรคติดเชื้อไวรัสโคโรนา 2019 นอกประเทศจีน



ประเด็นข่าวที่น่าสนใจ ณ วันที่ 11 เมษายน 2563

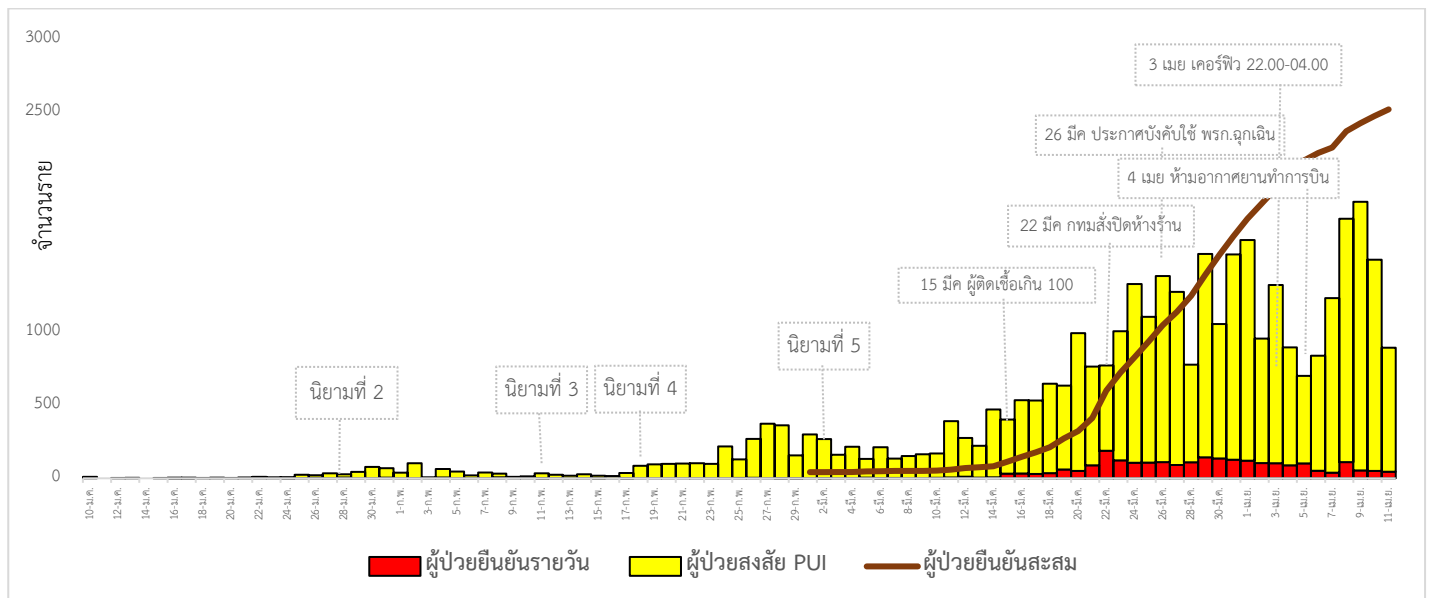
สหรัฐอเมริกา วันที่ 11 เม.ย. ปีชี่ รายงานว่า สหรัฐอเมริกกลายเป็นประเทศแรกในโลกที่มีจำนวนผู้เสียชีวิตจากไวรัสโคโรนาสายพันธุ์ใหม่มากกว่า 2,000 คน ในวันเดียว ด้วยตัวเลข 2,108 ราย

สาธารณสุขรัฐประชาชนจีน คณะกรรมการสาธารณสุขแห่งชาติจีนรายงานพบ ผู้ป่วยใหม่ส่วนใหญ่เป็นการติดเชื้อจากต่างประเทศ พบผู้เสียชีวิตเพิ่ม และยังพบผู้ติดเชื้อไม่มีอาการรายใหม่เพิ่มขึ้น ยืนยันถึงมาตรการการตรวจคัดกรองโรคยังเข้มงวดเหมือนเดิม แม้จะมีการยุติมาตรการล็อกดาวน์อย่างเป็นทางการเมื่อวันที่ 8 เมษายน 2563 ที่ผ่านมา และยังคงใช้บุคลากรทางการแพทย์และหุ่นยนต์เอไอ เพื่อให้ความช่วยเหลือประชาชน ที่ทำอากาศยานนานาชาติอุฮั่นและเทียนเหอ

ไทย : กระทรวงมหาดไทย ประกาศให้ผู้ว่าราชการจังหวัด เพิ่มมาตรการ ลาดตระเวนและตรวจสอบพื้นที่เสี่ยงต่อการแพร่ระบาดของโรค พร้อมเพิ่มความเข้มงวดในการบังคับใช้กฎหมายห้ามชุมนุม ตาม พรก.ฉุกเฉินหากผู้ใดฝ่าฝืน มีโทษจำคุกไม่เกิน 2 ปี หรือปรับไม่เกิน 40,000 บาทหรือทั้งจำทั้งปรับ

- กรมการแพทย์ ออกประกาศ เรื่อง แจ้งข้อมูลที่จำเป็นและประวัติส่วนบุคคลแก่บุคลากรทางการแพทย์หรือเจ้าหน้าที่ของโรงพยาบาลเพื่อประโยชน์ในการป้องกัน ควบคุมและรักษาโรคโควิด 19 กรณีแจ้งข้อความเท็จแก่บุคลากรทางการแพทย์หรือเจ้าหน้าที่ของโรงพยาบาลรัฐและเป็นเหตุให้ผู้อื่นหรือประชาชนเสียหาย จะมีความผิดโทษจำคุกไม่เกิน 6 เดือน หรือปรับไม่เกิน 10,000 บาท หรือทั้งจำทั้งปรับ

สถานการณ์การคัดกรองผู้ป่วยสงสัยโรคติดเชื้อไวรัสโคโรนา 2019 ในประเทศไทย ตามอาการ



วันที่ 11 เมษายน 2563 ณ เวลา 18.00 น. พบผู้ป่วยที่มีอาการตามนิยามเฝ้าระวังโรครายใหม่ จำนวน 846 ราย ดังตาราง

| สถานการณ์ | ผู้ป่วย PUI สะสม |
|---|------------------|
| จำนวนผู้ป่วยที่มีอาการเข้าได้ตามนิยาม | 32,830 |
| <ul style="list-style-type: none"> • คัดกรองพบที่สนามบิน • คัดกรองที่ทำเรือ • เข้ารับการรักษาที่โรงพยาบาลด้วยตนเอง (รพ.เอกชน 10,317 ราย รพ.รัฐ 19,396 ราย และอยู่ระหว่างสอบสวน 2,438) • รับแจ้งจากโรงแรม ศูนย์เฮอร์วัด มหาวิทยาลัยและมัคคุเทศก์และอยู่ตะเภา | 88 |
| <ul style="list-style-type: none"> • จำนวนผู้ป่วยยืนยัน | 2,518 |
| <ul style="list-style-type: none"> • หายป่วยและแพทย์อนุญาตให้ออกจากโรงพยาบาล | 1,218 |

| | |
|--|-------|
| อยู่ระหว่างการรักษาพยาบาล | 1,265 |
| เสียชีวิต | 35 |
| การติดเชื้อของผู้ป่วยยืนยันสะสม | 2,518 |
| ● จากภายในประเทศ | 2,043 |
| ● จากภายนอกประเทศ | 475 |
| กักกันในพื้นที่รัฐกำหนด* | 56 |
| *หมายเหตุ: เริ่มมีมาตรการกักกันผู้ที่เดินทางมาจากต่างประเทศตั้งแต่วันที่ 3 เมษายน 2563 | |

สถานการณ์ในประเทศไทย ผู้ป่วยกลับบ้านได้ 122 ราย ผู้ป่วยรายใหม่ 45 ราย นับเป็นลำดับที่ 2,474-2,518 จำแนกเป็นกลุ่มดังนี้

กลุ่มที่ 1 ผู้ป่วยที่มีประวัติสัมผัสกับผู้ป่วย หรือเกี่ยวข้องกับสถานที่ที่พบผู้ป่วยก่อนหน้านี้ จำนวน 23 ราย มีรายละเอียด ดังนี้

1.1 สัมผัสกับผู้ป่วยที่มีรายงานมาแล้ว 23 ราย

กลุ่มที่ 2 ผู้ป่วยรายใหม่ จำนวน 9 ราย มีรายละเอียด ดังนี้

2.1 คนที่เดินทางกลับจากต่างประเทศ 3 ราย (คนไทย 2 ราย / ต่างชาติ 1 ราย)

2.2 ไปสถานที่ชุมนุมชน 3 ราย

2.3 อาชีพเสี่ยง 1 ราย

2.4 บุคลากรทางการแพทย์ 2 ราย

กลุ่มที่ 3 ได้รับผล lab ยืนยันพบเชื้อ อยู่ระหว่างรอประวัติและสอบสวนโรค 4 ราย

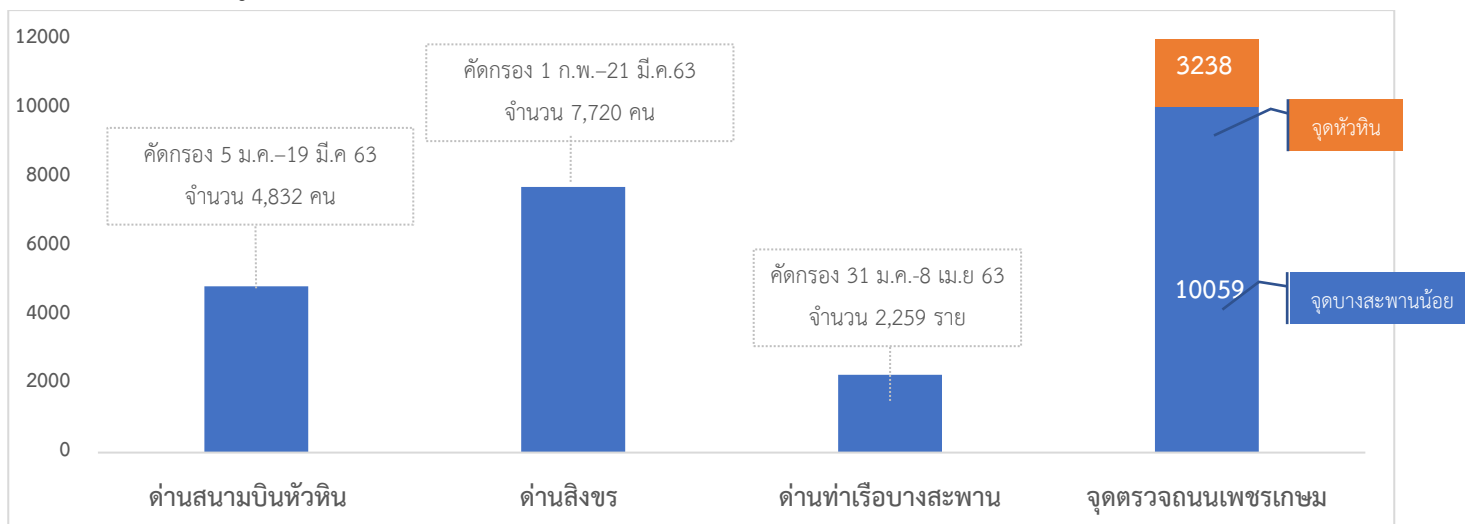
กลุ่มที่ 4 เดินทางมาจากต่างประเทศและเข้า State Quarantines 9 ราย

ได้รับรายงานผู้ป่วยเสียชีวิต 2 ราย

รายที่ 1 เป็นชายไทยอายุ 46 ปี อาชีพเจ้าหน้าที่โรงรับจำนำ มีโรคประจำตัวคือ ความดันโลหิตสูง และภาวะอ้วน มีประวัติใกล้ชิดกับคนในครอบครัวซึ่งเป็นผู้ป่วยโรคโควิด-19 เข้ารับรักษาที่โรงพยาบาลเอกชนแห่งหนึ่งในจังหวัดนนทบุรี ด้วยอาการไข้สูง ไอ เสียชีวิตวันที่ 9 เมษายน 2563 (เป็นผู้เสียชีวิตรายที่ 34)

รายที่ 2 เป็นชายไทย อายุ 65 ปี อาชีพพนักงานทำความสะอาด มีประวัติสัมผัสกับชาวต่างชาติในกรุงเทพมหานคร เดินทางกลับบ้านที่จังหวัดพะเยา และเข้ารับรักษาที่โรงพยาบาลแห่งหนึ่ง ด้วยอาการ ไอ เจ็บคอ มีน้ำมูก อ่อนเพลีย ส่งต่อรักษาที่โรงพยาบาลอีกแห่งในจังหวัดพะเยา เสียชีวิตวันที่ 10 เมษายน 2563 (เป็นผู้เสียชีวิตรายที่ 35)

ผลงานการคัดกรองผู้ป่วยสงสัยโรคติดเชื้อไวรัสโคโรนา 2019 ในจังหวัดประจวบคีรีขันธ์



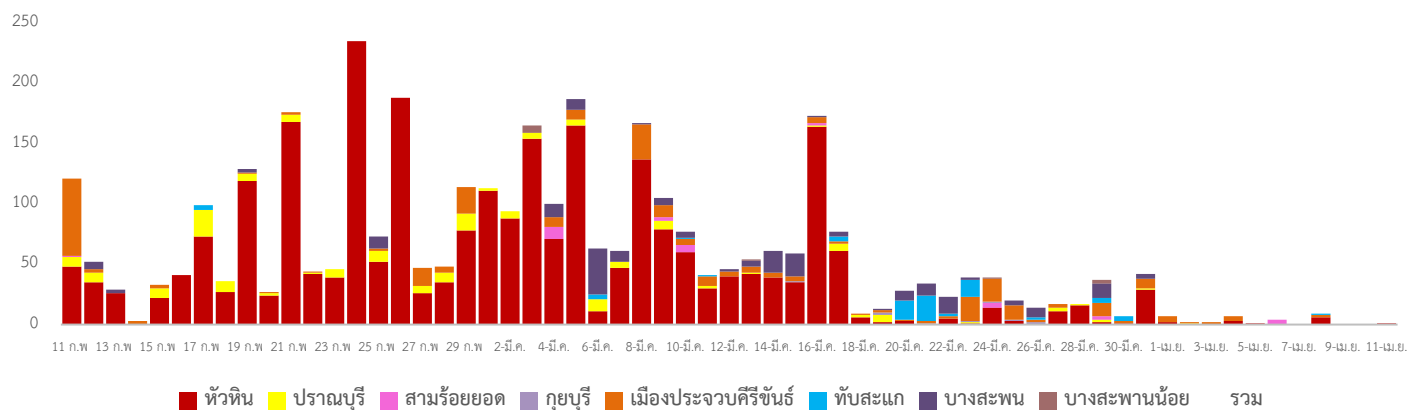
จำนวนคัดกรองที่ด่านสนามบินหัวหิน ด้านสิงขร และด้านท่าเรือ จำนวน 4832, 7,720 และ 2,259 ราย ตามลำดับ ไม่พบผู้มีอาการเข้าได้ตามนิยาม ส่วนจุดตรวจควบคุมการแพร่ระบาดของโรคติดเชื้อไวรัสโคโรนา 2019 (จุดตรวจถนนเพชรเกษม) รวมคัดกรอง 13,297 ราย ดังนี้

จุดที่ 1 อำเภอหัวหิน วันที่ 11 เมษายน 2563 คัดกรอง 53 ราย ไม่พบผู้มีอาการ สะสมคัดกรองตั้งแต่วันที่ 28 มีนาคม – 11 เมษายน 2563 คัดกรองทั้งหมด 3,238 ราย

จุดที่ 2 อำเภอบางสะพานน้อย วันที่ 11 เมษายน 2563 คัดกรอง 863 ราย พบมีไข้ 3 ราย (รายที่1 T=37.8 °C ประสานจังหวัดจันทบุรีส่งต่อข้อมูล, รายที่2 T=37.9 °C ประสานจังหวัดกาฬสินธุ์ส่งต่อข้อมูล, รายที่3 T=38.2, ประสานจังหวัดระยองส่งต่อข้อมูล) สะสมคัดกรองตั้งแต่วันที่ 26 มีนาคม – 11 เมษายน 2563 คัดกรองทั้งหมด 10,059 ราย พบมีอาการไข้ >37.5 จำนวน 18 ราย ในจังหวัด 3 ราย นอกจังหวัด 15 ราย

กิจกรรมการเฝ้าระวัง ค้นหาผู้ป่วยสงสัยโรคติดเชื้อไวรัสโคโรนา 2019 และการทำ Home Quarantine ในพื้นที่

1.การเฝ้าระวังในผู้ที่เดินทางมาจากพื้นที่เสี่ยง เขตติดโรคและพื้นที่ระบาด ในจังหวัดประจวบคีรีขันธ์



จำนวนคัดกรองผู้ที่เดินทางมาจากพื้นที่เสี่ยง เขตติดโรคและพื้นที่ระบาด ในจังหวัดประจวบคีรีขันธ์ ตั้งแต่วันที่ 11 กุมภาพันธ์- 11 เมษายน 2563 จำนวน 3,575 ราย พบผู้มีอาการเข้าตามนิยามเฝ้าระวัง 13 ราย (อำเภอหัวหิน 3 ราย, อำเภอสามร้อยยอด 3 ราย, อำเภอเมือง 5 ราย, อำเภอบางสะพาน 1 ราย, อำเภอบางสะพานน้อย 1 ราย) รายละเอียดดังนี้

วันที่ 11 เมษายน 2563 มีรายงานผู้เดินทางมาจากพื้นที่เสี่ยง จำนวน 1 ราย รายละเอียดดังนี้

ตารางกิจกรรมเฝ้าระวัง ค้นหาผู้ป่วยสงสัยโรคติดเชื้อ และการทำ Home Quarantine รายอำเภอ

| | จำนวน Home Quarantine | | | | อยู่ระหว่างติดตามทั้งหมด | | | | จบการติดตาม ครบ 14 วัน | | | | อาการตามนิยาม |
|------------|-----------------------|------------------|--------------|-------|--------------------------|------------------|--------------|-----|------------------------|------------------|--------------|-----|---------------|
| | แรงงานไทยในเกาหลีใต้ | พื้นที่เขตติดโรค | พื้นที่ระบาด | รวม | แรงงานไทยในเกาหลีใต้ | พื้นที่เขตติดโรค | พื้นที่ระบาด | รวม | แรงงานไทยในเกาหลีใต้ | พื้นที่เขตติดโรค | พื้นที่ระบาด | รวม | |
| หัวหิน | 8 | 331 | 213 | 552 | 4 | 0 | 9 | 13 | 4 | 331 | 204 | 539 | 3 |
| ปราณบุรี | 0 | 14 | 22 | 36 | 0 | 0 | 0 | 0 | 0 | 14 | 22 | 36 | 0 |
| สามร้อยยอด | 0 | 13 | 15 | 28 | 0 | 0 | 2 | 2 | 0 | 13 | 13 | 26 | 3 |
| กุยบุรี | 0 | 2 | 10 | 12 | 0 | 0 | 0 | 0 | 0 | 2 | 10 | 12 | 0 |
| เมือง | 0 | 33 | 126 | 159 | 0 | 0 | 18 | 18 | 0 | 33 | 108 | 141 | 5 |
| ทับสะแก | 0 | 2 | 73 | 75 | 0 | 0 | 1 | 1 | 0 | 2 | 72 | 74 | 0 |
| บางพาน | 0 | 9 | 146 | 155 | 0 | 0 | 3 | 3 | 0 | 9 | 143 | 152 | 1 |
| บางพานน้อย | 0 | 0 | 5 | 5 | 0 | 0 | 3 | 3 | 0 | 0 | 2 | 2 | 1 |
| รวม | 8 | 404 | 610 | 1,022 | 4 | 0 | 36 | 40 | 4 | 404 | 574 | 982 | 13 |

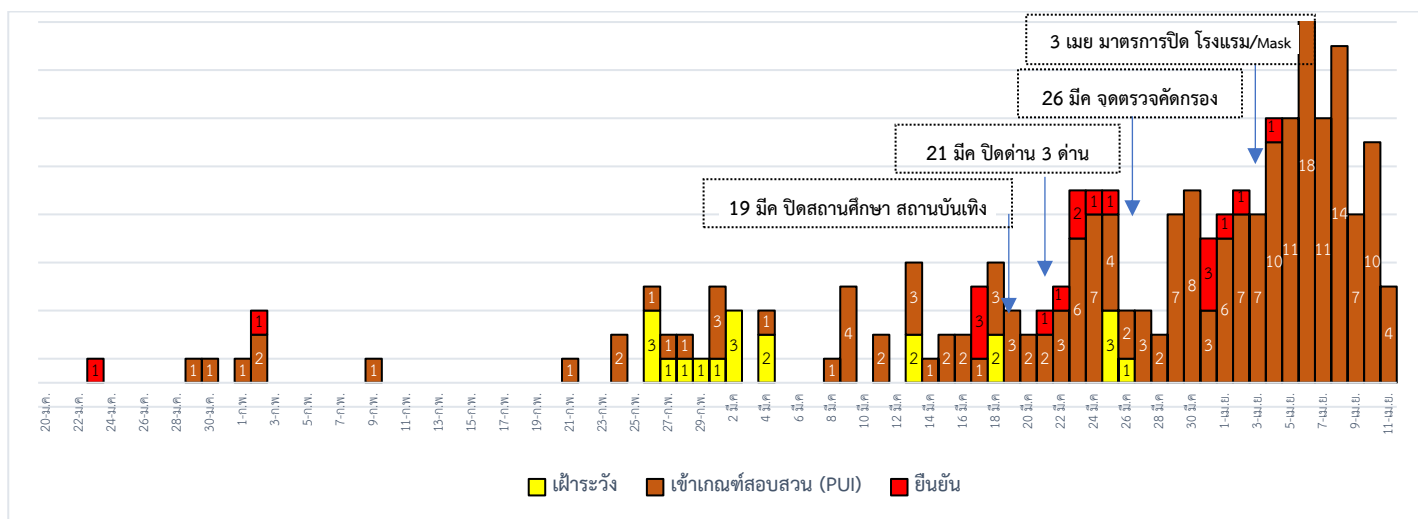
2.การคัดกรองผู้เดินทางกลับจาก กทม.และปริมณฑล ระหว่างวันที่ 6 มีนาคม-11 เมษายน 2563

| อำเภอ | ผู้เดินทางกลับจาก กทม.และปริมณฑล | | | |
|------------|----------------------------------|---------|-------|-------------|
| | รายใหม่ | รายเก่า | รวม | จบการติดตาม |
| หัวหิน | 9 | 554 | 563 | 628 |
| ปราณบุรี | 2 | 58 | 60 | 138 |
| สามร้อยยอด | 4 | 6 | 10 | 33 |
| กุยบุรี | 1 | 128 | 129 | 560 |
| เมือง | 1 | 850 | 851 | 968 |
| ทับสะแก | 0 | 481 | 481 | 263 |
| บางสะพาน | 4 | 208 | 212 | 627 |
| บางพานน้อย | 5 | 104 | 109 | 320 |
| รวม | 26 | 2,389 | 2,415 | 3,537 |

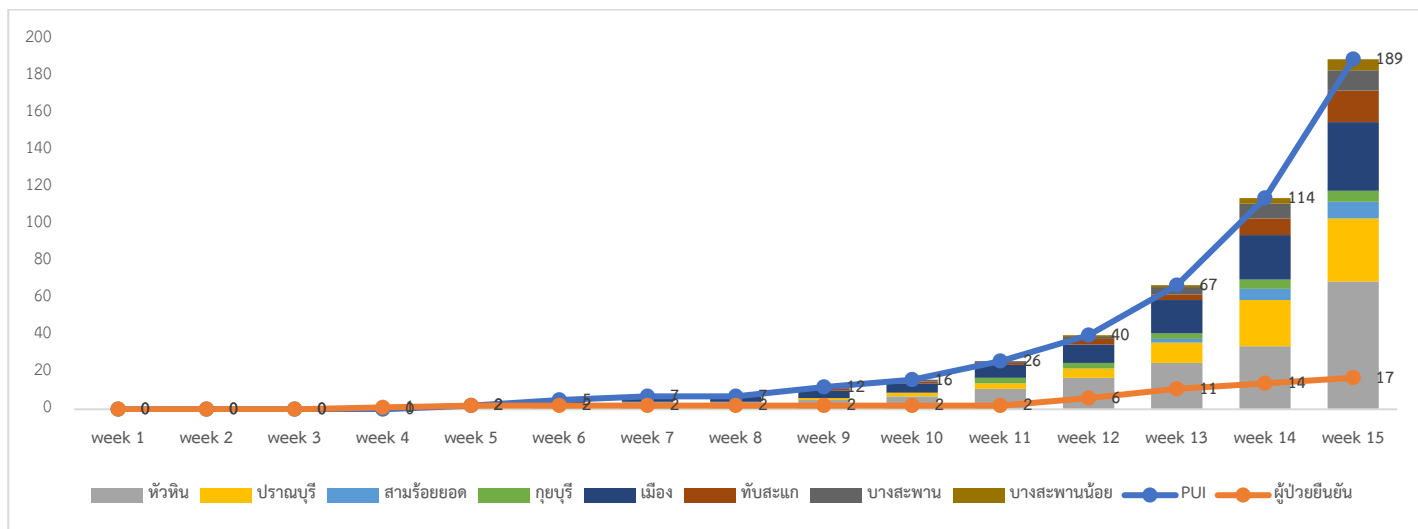
ติดตามผู้เดินทางจากประเทศอินโดนีเซียและมาเลเซีย วันที่ 30 มีนาคม 2563 และ มาเลเซีย วันที่ 11 เมษายน 2563

| อำเภอ | ผู้เดินทางจากประเทศอินโดนีเซียและมาเลเซีย | | | | | | | | | |
|------------|---|--------|---------|--------|-------------|----------|--------|---------|--------|-------------|
| | อินโดนีเซีย | ติดตาม | ส่งตรวจ | ผลปกติ | จบการติดตาม | มาเลเซีย | ติดตาม | ส่งตรวจ | ผลปกติ | จบการติดตาม |
| หัวหิน | | | | | | 1 | 1 | | | |
| ปราณบุรี | | | | | | | | | | |
| สามร้อยยอด | 3 | 3 | 3 | 3 | 3 | | | | | |
| กุยบุรี | | | | | | | | | | |
| เมือง | 4 | 4 | 4 | 4 | 4 | 23 | 23 | 1 | 1 | 7 |
| ทับสะแก | | | | | | 5 | 4 | | | 4 |
| บางสะพาน | | | | | | 8 | 8 | 1 | 1 | 6 |
| บางพานน้อย | | | | | | 4 | 3 | 1 | 1 | |
| รวม | 7 | 7 | 7 | 7 | 7 | 41 | 39 | 3 | 3 | 17 |

จำนวนผู้ป่วยเฝ้าระวัง เข้าเกณฑ์สอบสวน (PUI) และ ผู้ป่วยยืนยันโรคติดเชื้อไวรัสโคโรนา 2019 จังหวัดประจวบคีรีขันธ์



จำนวนผู้ป่วย เข้าเกณฑ์สอบสวน (PUI) และ ผู้ป่วยยืนยันโรคติดเชื้อไวรัสโคโรนา 2019 สะสมรายสัปดาห์



การรับแจ้งผู้ป่วยเฝ้าระวังรายใหม่ ประจำวันที่ 11 เมษายน 2563 จำนวน 4 ราย

| อำเภอ | รายละเอียด | ผลตรวจ |
|------------------------|--|------------|
| อำเภอหัวหิน 1 ราย | เพศชาย อายุ 79 ปี สัญชาติออสเตรเลีย อยู่หัวหินตั้งแต่เดือนตุลาคม 62 ไม่ได้เดินทางกลับประเทศ 9 เม.ย.63 ผู้ป่วยพลัดจากการนั่งเก้าอี้ ล้มลงด้านขวากระดูกหักซี่โครง 10 เม.ย.63 ด้วยอาการ ไข้ 38.8 ไอ หอบเหนื่อย ปวดสะโพก | ไม่พบเชื้อ |
| อำเภอเมือง 1 ราย | เพศหญิง อายุ 56 ปี สัญชาติไทย ไม่มีประวัติเดินทางไปพื้นที่เสี่ยง ปอดมีความผิดปกติ เริ่มป่วย 10 เม.ย.63 รักษา 10 เม.ย.63 ด้วยอาการ ไข้ 38.2 ไอ นานๆครั้ง หายใจเหนื่อยหอบ | ไม่พบเชื้อ |
| อำเภอทับ สะแก 1 ราย | เพศชาย อายุ 33 ปี สัญชาติไทย อาชีพขับรถตักดิน กระจายทำงานผู้ช่วยพยาบาลห้องคลอด ไม่มีประวัติเดินทางไปพื้นที่เสี่ยง เริ่มป่วย 9 เม.ย.63 รักษา 11 เม.ย.63 ด้วยอาการ ไอ มีเสมหะ ปวดกล้ามเนื้อ หายใจลำบาก | รอผล |

| | | |
|---------------------|--|------|
| อำเภอปรามบุรี 1 ราย | เพศชาย อายุ 24 ปี สัญชาติไทย 19มี.ค.63 เดินทางกลับจากการเก็บตัวนักกีฬาปัญจกีฬาที่ค่ายอติศร เริ่มป่วย 1 เม.ย.63 รักษา 3 เม.ย.63 ด้วยอาการไข้ ไอ เจ็บคอ ปวดศีรษะ 11 เม.ย.63 อาการไม่ดีขึ้น ไอมากขึ้น แสบคอ ปวดศีรษะซีกซ้าย คลื่นไส้ ถ่ายเหลว 4 ครั้ง | รอผล |
|---------------------|--|------|

สรุปการติดตาม Home Quarantine จังหวัดประจวบคีรีขันธ์

| จังหวัด | Home Quarantine | | | | | รวมติดตาม | ผลการติดตาม | | หมายเหตุ อื่นๆ |
|-----------------|--------------------------|-----------|---------------------------|---------------------|-------|-----------|-------------------|--------|-------------------------|
| | PUI + HR contact case | เขตติดโรค | พื้นที่ระบาด ต่อเนื่อง | กรุงเทพ/ ปริมณฑล | อื่นๆ | | ครบ 14 วัน | ไม่ครบ | |
| ประจวบคีรีขันธ์ | 248 | 412 | 564 | 5,952 | 46 | 7,222 | 4,640 (64.25%) | 2,582 | มาเลเซีย อินโดนีเซีย |

สรุปผู้ป่วยเข้าเกณฑ์สอบสวนโรคติดเชื้อไวรัสโคโรนา 2019 จังหวัดประจวบคีรีขันธ์

| ผู้ป่วยเข้าเกณฑ์สอบสวนโรค | | ไม่พบเชื้อ | รอผลห้องปฏิบัติการ | รักษาอยู่ | ออกจาก รพ. |
|---------------------------|------|------------|--------------------|-----------|------------|
| รายใหม่ | สะสม | | | | |
| 4 | 189 | 187 | 2 | 11 | 178 |

สรุปผู้ป่วยยืนยันโรคติดเชื้อไวรัสโคโรนา 2019 จังหวัดประจวบคีรีขันธ์

| ผู้ป่วยยืนยันพบเชื้อ | | รักษาอยู่ | อาการรุนแรง | รักษาหาย/ออกจาก รพ. | เสียชีวิต |
|----------------------|------|----------------------------------|-------------|---------------------|--|
| รายใหม่ | สะสม | | | | |
| 0 | 17 | 4 | 0 | 11 | 2 |
| | | รพ.เอกชน 2 ขอไปรักษาที่อื่น 2 | | | ราย 1 เสียชีวิตก่อนได้รับการรักษาในรพ. ราย 2 เสียชีวิต รพ.นอกจังหวัด สูงอายุ มีโรคประจำตัว |

มาตรการภายในจังหวัดประจวบคีรีขันธ์

1. ทุกโรงพยาบาล/โรงพยาบาลส่งเสริมสุขภาพตำบล จัดทำป้ายคัดกรองไว้ที่ OPD/ ER ทั้งในเวลาและนอกเวลา
2. ทุกโรงพยาบาลกำหนดเส้นทางเคลื่อนย้ายผู้ป่วยที่เข้าเกณฑ์สอบสวนโรคและซ้อมการเคลื่อนย้ายผู้ป่วย
3. กำหนดห้องแยกผู้ป่วย (ห้องพิเศษ) และเตรียม Cohort Ward
4. กำหนดทีมงาน/ ฝึกซ้อมการใส่ชุด PPE และการทำลายเชื้อ
 - ทีมแพทย์รักษา - ทีมพยาบาล
 - ทีม Lab - ทีมสอบสวนโรค
 - ทีมทำความสะอาด - ทีม IC ที่คอยกำกับ
5. จัดเตรียมยา เวชภัณฑ์ และทรัพยากร ให้เหมาะสมและเพียงพอ
6. หากพบผู้ที่เข้าเกณฑ์การสอบสวนโรคให้รักษาไว้ที่ รพ.นั้นๆ
7. ถ้าผู้ป่วย มีอาการหนักขึ้น ให้ส่งต่อตามระบบเดิม โดยต้องรับรักษาภายในจังหวัด ถ้าจะออกนอกจังหวัดจะอยู่ในความรับผิดชอบของ เขตสุขภาพที่ 5/ กระทรวงสาธารณสุข
8. สำนักงานสาธารณสุขจังหวัดประจวบคีรีขันธ์ พัฒนาทีม CDCU การใช้ PPE, การทำลายเชื้อ, การสอบสวน, เก็บตัวอย่าง

9. ประชาสัมพันธ์เชิงรุกและการให้ข้อมูลแก่สาธารณะ

- ให้ประชาชนมีการสวมใส่หน้ากากอนามัยชนิดกระดาษหรือผ้า ในกรณีเข้าไปที่ที่มีคนจำนวนมาก ได้แก่ ตลาด ห้างสรรพสินค้า โรงภาพยนตร์ โรงพยาบาล รถตู้ รถแท็กซี่ เครื่องบิน เป็นต้น
- การกำจัดหน้ากากอนามัย สำหรับประชาชนให้ใส่ในถุงพลาสติกมัดปากถุงให้แน่นแล้วนำไปให้รพ.สต.ในพื้นที่กำจัดที่เตาเผาขยะติดเชื้อ สำหรับหน่วยงาน ให้มีถังขยะติดเชื้อเพื่อทิ้งหน้ากากอนามัยที่ใช้แล้ว
- ล้างมือด้วยสบู่บ่อยๆหรือ 70% แอลกอฮอล์แฮนด์เจล
- กินร้อน ช้อนกลาง ใช้ของใช้ส่วนตัว ไม่ใช้ร่วมกับคนอื่น รวมทั้งคนในบ้านด้วยกัน
- จัดทำและให้ข้อมูลวิทยุ, สื่อสาธารณะต่างๆ ตามระบบการสื่อสารของกระทรวงสาธารณสุข

ทีมตระหนักรู้สถานการณ์จังหวัดประจวบคีรีขันธ์