



# ศูนย์ปฏิบัติการภาวะฉุกเฉินด้านการแพทย์และสาธารณสุข สำนักงานสาธารณสุขจังหวัดประจวบคีรีขันธ์ กรณี โรคติดเชื้อไวรัสโคโรนา 2019

สถานการณ์ต่างประเทศ พบผู้ป่วยยืนยัน ใน 210 ประเทศ/

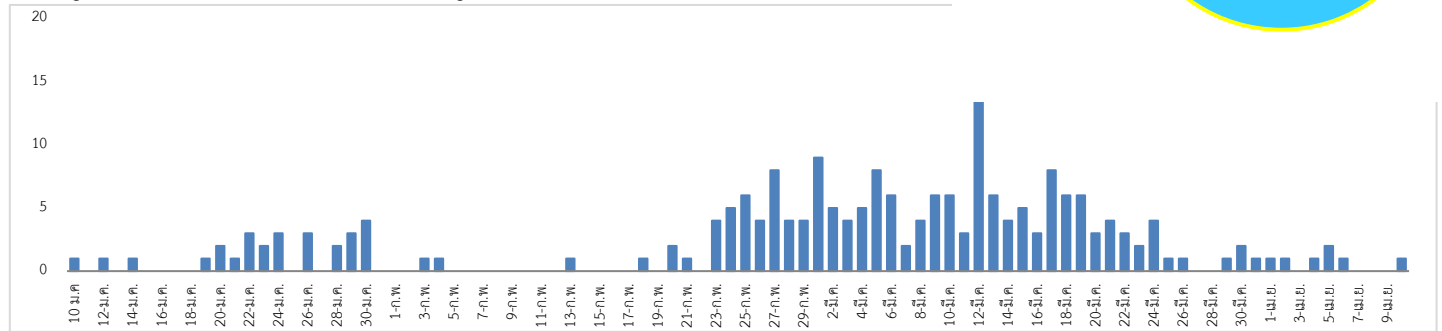
ดินแดน/2 เรือสำราญ ไม่พบประเทศ ดินแดนพบใหม่

พบผู้ป่วยทั่วโลก 1,847,095 ราย เสียชีวิต 113,902 ราย อัตราป่วยตาย ร้อยละ 6.2

รักษาหาย/ออกจาก รพ. 422,488 ราย ร้อยละ 22.9

ผู้ป่วยที่กำลังรักษา อาการเล็กน้อย 68.2 อาการรุนแรง/วิกฤติ ร้อยละ 2.7

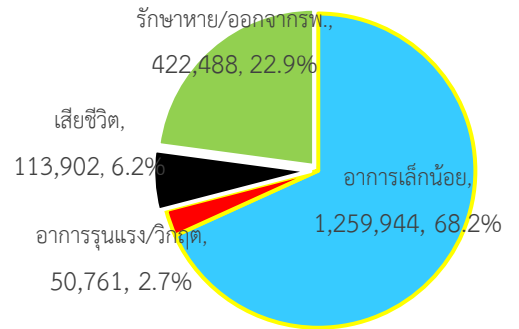
แผนภูมิแสดงจำนวนประเทศใหม่ที่พบผู้ป่วยครั้งแรก รายวัน



ลำดับประเทศ ที่พบโรคติดเชื้อไวรัสโคโรนา 2019 สูงสุด ดังนี้

ประเทศ/อื่นๆ	รวมป่วย	ป่วยใหม่	รวมเสียชีวิต	%	เสียชีวิตใหม่	รักษาหาย	%	อาการรุนแรง	หมายเหตุ
สหรัฐอเมริกา	557,235	24,356	21,956	3.9	1,379	31,976	5.7	503,303	พบผู้เสียชีวิตนอกประเทศจีน 160 ประเทศ จำนวน 110,563 ราย ประเทศที่มีผู้เสียชีวิตเกิน 500 ราย ได้แก่ สหรัฐอเมริกา 21,956 อิตาลี 19,899 สเปน 17,113 ฝรั่งเศส 14,393 สหราชอาณาจักร 10,612 อิหร่าน 4,474 เบลเยียม 3,600 เยอรมัน 3,011 เนเธอร์แลนด์ 2,737 บราซิล 1,223 ตุรกี 1,198 สวิตเซอร์แลนด์ 1,106 สวีเดน 899 แคนาดา 713 โปรตุเกส 504 อินโดนีเซีย 373 ออสเตรเลีย 350 ไอร์แลนด์ 334 เอกวาดอร์ 333 อินเดีย 331 โรมาเนีย 316 ฟิลิปปินส์
- นิวยอร์ก	189,415	8,271	9,385	4.9	758				
- นิวเจอร์ซีย์	61,850	3,699	2,350	3.8	167				
- แมสซาชูเซตส์	25,475	2,615	756	2.9	70				
สเปน	166,127	3,100	17,113	10.3	507	62,391	37.6	86,623	
อิตาลี	156,363	4,092	19,899	12.7	431	34,211	21.9	102,253	
ฝรั่งเศส	132,591	2,937	14,393	10.9	561	27,186	20.5	91,012	
เยอรมัน	127,574	2,122	3,011	2.4	140	60,300	47.3	64,263	
สหราชอาณาจักร	84,279	5,288	10,612	12.6	737	344	0.4	73,323	
จีน	82,052	99	3,339	4.1		77,575	94.5	1,138	
อิหร่าน	71,686	1,657	4,474	6.2	117	43,894	61.2	23,318	
ตุรกี	56,956	4,789	1,198	2.1	97	3,446	6.1	52,312	
เบลเยียม	29,647	1,629	3,600	12.1	254	6,463	21.8	19,584	
ประเทศกลุ่ม ASEAN									
มาเลเซีย(34)	4,683	153	76	1.6	3	2,108	45.0	2,499	
ฟิลิปปินส์(35)	4,648	220	297	6.4	50	197	4.2	4,154	

ฉบับที่ 91 EOC ครั้งที่ 77 ประจำวันที่ 13 เมษายน 2563 เวลา 09.00



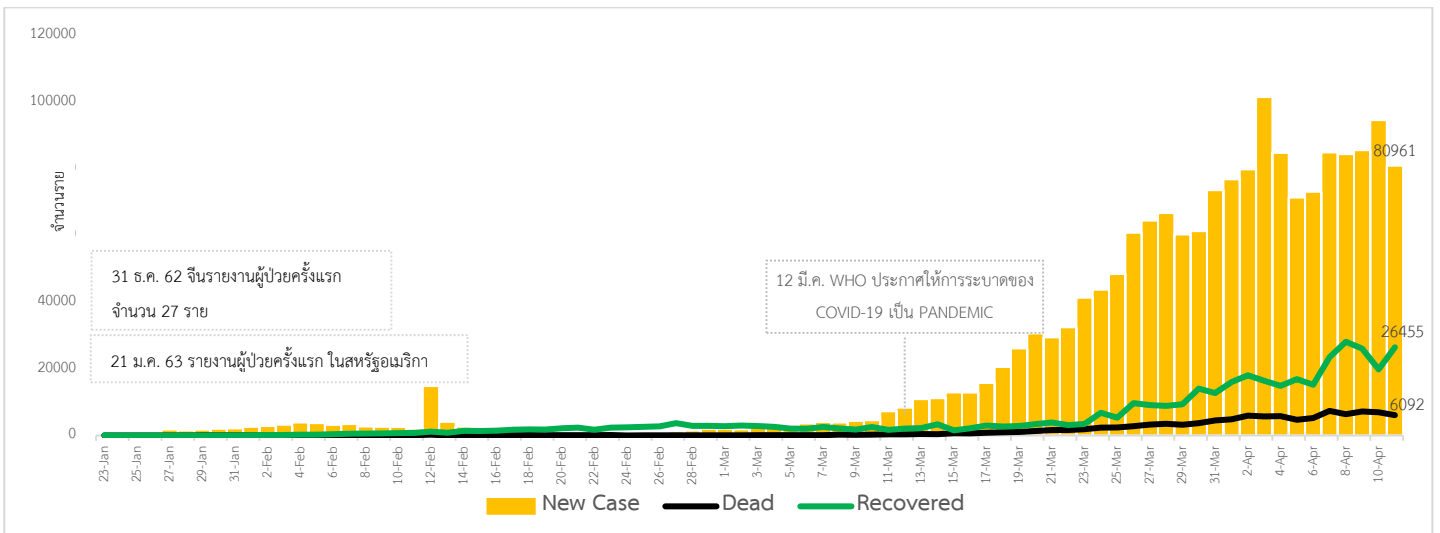
อินโดนีเซีย(37)	4,241	399	373	8.8	46	359	8.5	3,509	297 แอลจีเรีย 293 เดนมาร์ก 273 เม็กซิโก 273 โปแลนด์ 232 เกาหลีใต้ 214 ไม่พบประเทศ/พื้นที่พบ ผู้เสียชีวิตใหม่ ■ พื้นที่ประกาศเขตติดโรค ■ พื้นที่ระบอบต่อเนื่อง
ไทย(49)	2,551	33	38	1.5	3	1,218	47.7	1,295	
สิงคโปร์(50)	2,532	233	8	0.3		560	22.1	1,964	
เวียดนาม	260	2		0.0		144	55.4	116	
บรูไน	136		1	0.7		106	77.9	29	
กัมพูชา	122	2		0.0		77	63.1	45	
พม่า	41	3	4	9.8	1	2	4.9	35	
ลาว	19	1		0.0			0.0	19	

ข้อมูล <https://www.worldometers.info/coronavirus/> 06.00 น.

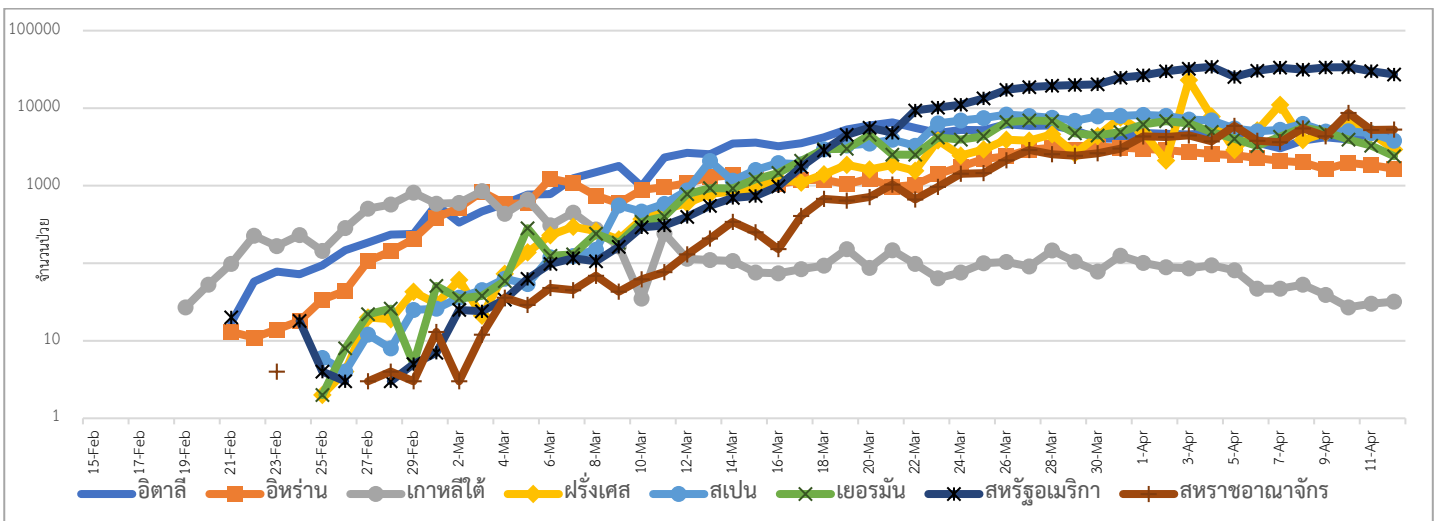
**เขตติดโรคติดต่ออันตราย** เมื่อเดินทางมาถึงประเทศไทย ต้องกักกันตัวอยู่ในที่พำนัก เป็นเวลา 14 วัน ห้ามออกจากสถานที่เด็ดขาด  
 (ตามประกาศกระทรวงสาธารณสุขวันที่ 5 มีนาคม 2563)

1.สาธารณรัฐประชาชนจีน (รวมถึงเขตบริหารพิเศษมาเก๊า และ เขตบริหารพิเศษฮ่องกง)  
 2.เกาหลีใต้ 3.สาธารณรัฐอิตาลี 4.สาธารณรัฐอิสลามอิหร่าน

แนวโน้มจำนวนผู้ป่วย ผู้รักษาหาย/ออกจากโรงพยาบาลและผู้เสียชีวิต รายใหม่ โรคติดเชื้อไวรัสโคโรนา 2019 ทั่วโลก



แนวโน้มจำนวนผู้ป่วยใหม่รายวัน โรคติดเชื้อไวรัสโคโรนา 2019 นอกประเทศจีน



## ประเด็นข่าวที่น่าสนใจ ณ วันที่ 12 เมษายน 2563

**สหรัฐอเมริกา** พบว่านครนิวยอร์กมีการแพร่ระบาดในอัตราที่สูงมาก และมีความกังวลว่าไวรัสโคโรนา 2019 อาจแพร่ระบาดไปยังพื้นที่ชั้นในของประเทศ ล่าสุด พบมีผู้สูงอายุที่สถานดูแลแห่งหนึ่งในรัฐอินเดียนา เสียชีวิต 24 ราย และมีการประกาศให้โรงเรียนทุกแห่งจะยังคงปิดการเรียนการสอนต่อไปจนจบปีการศึกษาปัจจุบัน ซึ่งหากยกเลิกมาตรการต่างๆ เร็วเกินไปอาจทำให้ยอดผู้ติดเชื้ออาจมากขึ้นอีก

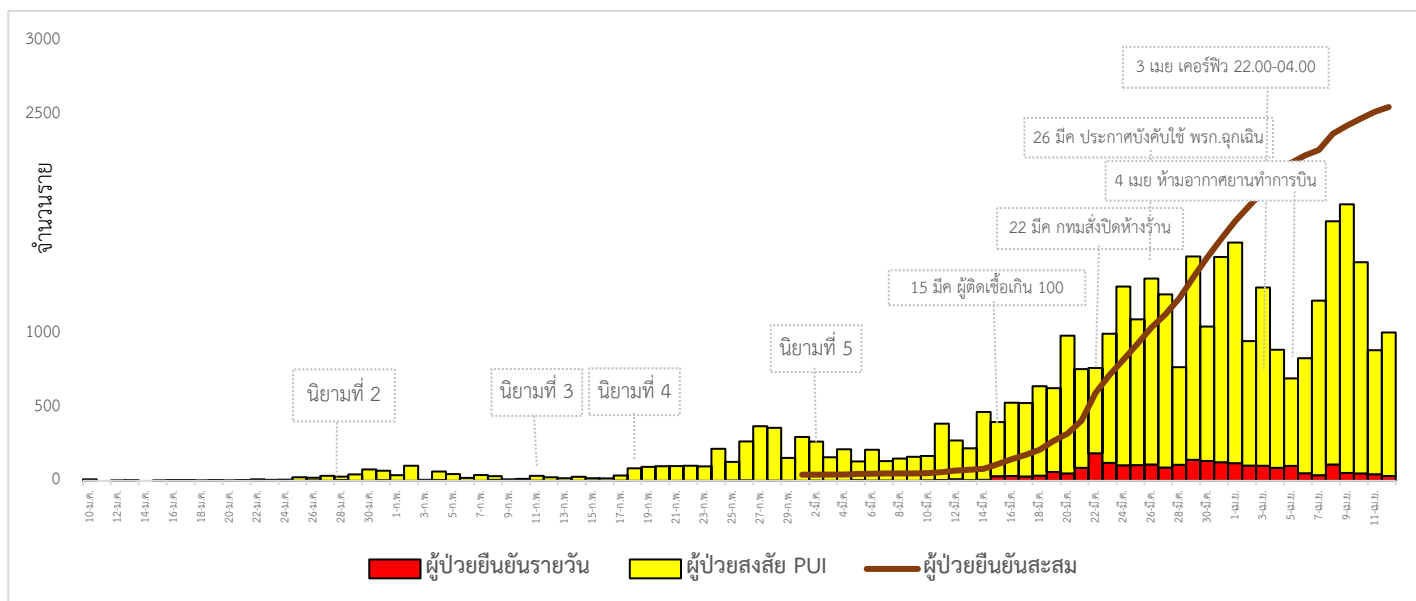
**สาธารณรัฐประชาชนจีน** สาธารณรัฐประชาชนจีน นักวิจัยจีนและสหรัฐอเมริกาพบว่า ไวรัสโคโรนา 2019 สามารถทำลาย T-cell ที่มีหน้าที่ปกป้องร่างกายจากการรุกรานที่เป็นอันตราย ทำให้เกิดความกังวลมากขึ้นในวงการแพทย์ซึ่งผลกระทบ อาจคล้ายกับเอชไอวีคือ สามารถฆ่าเซลล์ภูมิคุ้มกันที่มีประสิทธิภาพแทนที่จะฆ่าไวรัส

**อิตาลี** นายกรัฐมนตรี ขยายมาตรการปิดประเทศเพื่อสกัดกั้นการแพร่ระบาดของโรคติดเชื้อไวรัสโคโรนา 2019 ก่อนที่มาตรการดังกล่าวจะสิ้นสุดในวันที่ 13 เมษายน 2563 ได้ขยายมาตรการปิดประเทศจนถึงวันที่ 3 พฤษภาคม 2563 ขณะที่ร้านหนังสือ ร้านเครื่องเขียน และร้านเสื้อผ้าเด็ก ได้รับอนุญาตให้กลับมาเปิดบริการตามปกติตั้งแต่วันที่ 14 เมษายน 2563

**อังกฤษ** มหาวิทยาลัยออกฟอร์ด กำลังผลิตวัคซีนป้องกันโรคติดเชื้อไวรัสโคโรนา 2019 อาจพร้อมใช้งานได้ในเดือนกันยายน 2563 และมีความเป็นไปได้ที่จะป้องกันโรคได้ถึง 80%

**ไทย :** ผู้ว่าราชการจังหวัด 76 จังหวัดทั่วประเทศ ในฐานะผู้กำกับการบริหารราชการในสถานการณ์ฉุกเฉินจังหวัด ได้พิจารณาออกคำสั่งปิดร้านค้าและสถานประกอบการจำหน่ายสุราเป็นการชั่วคราว เพื่อลดความเสี่ยงของประชาชนในการสัมผัสเชื้อโรคในช่วงการแพร่ระบาดโรคโควิด-19

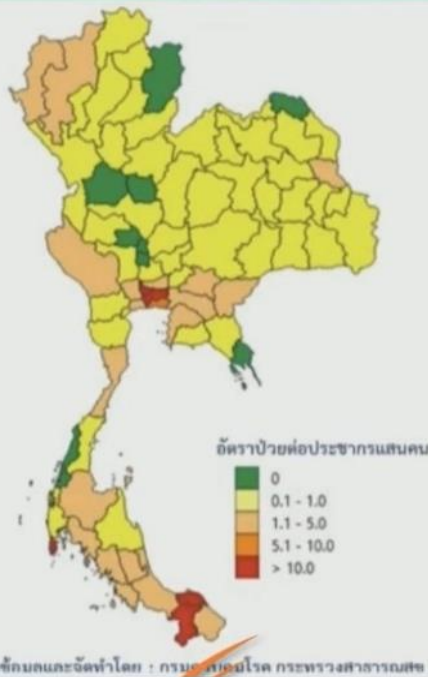
- คณะแพทยศาสตร์จุฬาลงกรณ์มหาวิทยาลัย โดย หัวหน้าศูนย์เชี่ยวชาญเฉพาะทางด้านไวรัสวิทยา คลินิกภาควิชากุมารเวชศาสตร์พบว่าจากการติดตามสายพันธุ์ของไวรัสโคโรนา 2019 ที่ระบาดในประเทศจากการถอดรหัสพันธุกรรมมากกว่า 30 ตัว พบว่า ไวรัสโคโรนาสายพันธุ์ใหม่ระบาดในเดือนมกราคม 2563 เป็นสายพันธุ์อยู่ฮัน ชนิด L (leucine) ส่วนที่ระบาดเดือนมีนาคม 2563 ที่สนามมวยและสถานบันเทิงทองหล่อ เป็นสายพันธุ์เดียวกันแต่เป็นชนิด S (serine) ไม่แตกต่างกัน และสายพันธุ์ดังกล่าวไม่ได้มาจากอิตาลีซึ่งการระบาดที่มากขึ้นในกรุงเทพฯเดือนมีนาคม 2563 ถึงปัจจุบันเป็นชนิด S (serine) มากกว่าชนิด L (leucine) ขณะนี้กำลังติดตามสายพันธุ์ทางภาคใต้โดยเฉพาะที่กลับมาจากประเทศอินโดนีเซียเพื่อดูทิศทางการระบาด สถานการณ์การคัดกรองผู้ป่วยสงสัยโรคติดเชื้อไวรัสโคโรนา 2019 ในประเทศไทย ตามอาการ





อัตราป่วยโรคติดเชื้อไวรัสโคโรนา 2019 (COVID-19) ต่อประชากรแสนคน จำแนกตามจังหวัดที่รักษา

(ข้อมูล ณ วันที่ 12 เมษายน 2563)



จำนวน 2,551 คน 68 จังหวัด

10 อันดับของจังหวัดที่มีอัตราป่วยสูงสุด	อัตราป่วยต่อประชากรแสนคน
1. กู๋เก็ด	42.57
2. กรุงเทพมหานคร	22.82
3. ยะลา	15.35
4. นนทบุรี	11.78
5. ปัตตานี	10.67
6. สมุทรปราการ	7.94
7. ชลบุรี	4.91
8. สตูล (จากอินโดนีเซีย)	4.65
9. สงขลา	3.90
10. นราธิวาส	3.48

9 จังหวัดที่ยังไม่มีรายงานการรักษาผู้ป่วย

กำแพงเพชร, ชัยนาท, ตราด, น่าน, บึงกาฬ, พิจิตร, หนองบัวลำภู, สิงห์บุรี, อ่างทอง

วันที่ 12 เมษายน 2563 ณ เวลา 18.00 น. พบผู้ป่วยที่มีอาการตามนิยามเฝ้าระวังโรครายใหม่ จำนวน 980 ราย ดังตาราง

สถานการณ์	ผู้ป่วย PUI สะสม
จำนวนผู้ป่วยที่มีอาการเข้าได้ตามนิยาม	33,810 (+980)
<ul style="list-style-type: none"> <li>● คัดกรองพบที่สนามบิน</li> <li>● คัดกรองที่ทำเรือ</li> <li>● เข้ารับการรักษาที่โรงพยาบาลด้วยตนเอง (รพ.เอกชน 11,231 ราย รพ.รัฐ 20,235 ราย และอยู่ระหว่างสอบสวน 1,662)</li> <li>● รับแจ้งจากโรงแรม ศูนย์เฮอร์วีน มหาวิทยาลัยและมัคคุเทศก์และอยู่ตะเภา</li> </ul>	<p>591 (+2)</p> <p>2</p> <p>33,128 (+977)</p> <p>88</p>
<ul style="list-style-type: none"> <li>● จำนวนผู้ป่วยยืนยัน                             <ul style="list-style-type: none"> <li>หายป่วยและแพทย์อนุญาตให้ออกจากโรงพยาบาล</li> <li>อยู่ระหว่างการรักษาพยาบาล</li> <li>เสียชีวิต</li> </ul> </li> </ul>	<p>2,551(+33)</p> <p>1,288(+70)</p> <p>1,225(-40)</p> <p>38(+3)</p>
การติดเชื้อของผู้ป่วยยืนยันสะสม	2,551
<ul style="list-style-type: none"> <li>● จากภายในประเทศ</li> <li>● จากภายนอกประเทศ</li> </ul>	<p>2,075</p> <p>476</p>
กักกันในพื้นที่รัฐกำหนด*	58(+2)
*หมายเหตุ: เริ่มมีมาตรการกักกันผู้ที่เดินทางมาจากต่างประเทศตั้งแต่วันที่ 3 เมษายน 2563	

ตั้งแต่วันที่ 3 เมษายน 2563 รัฐบาลมีนโยบายให้คนไทยที่เดินทางมาจากต่างประเทศต้องรับการกักตัวในสถานที่ที่รัฐจัดให้ (State quarantine) เป็นเวลา 14 วัน โดยวันที่ 12 เมษายน พบผู้ป่วยยืนยันที่เดินทางมาจากต่างประเทศเพิ่มขึ้น 2 ราย ทำให้ขณะนี้ผู้ป่วยยืนยันที่ตรวจพบระหว่างการกักกันจำนวนรวม 58 ราย เป็นคนไทยที่กลับมาจากประเทศอินโดนีเซีย 57 ราย

และ สหรัฐอเมริกา 1 ราย แบ่งเป็นจังหวัดนครราชสีมา 4 ราย ปัตตานี 12 ราย ยะลา 7 ราย สงขลา 18 ราย สตูล 16 รายและ กรุงเทพฯ 1 ราย

สถานการณ์ในประเทศไทย ผู้ป่วยกลับบ้านได้ 83 ราย ผู้ป่วยรายใหม่ 33 ราย นับเป็นลำดับที่ 2,519-2,551 จำแนกเป็นกลุ่ม ดังนี้

**กลุ่มที่ 1** ผู้ป่วยที่มีประวัติสัมผัสกับผู้ป่วย หรือเกี่ยวข้องกับสถานที่ที่พบผู้ป่วยก่อนหน้านี้ จำนวน 17 ราย มีรายละเอียด ดังนี้

1.สัมผัสกับผู้ป่วยที่มีรายงานมาแล้ว 15 ราย

2.สถานบันเทิง 2 ราย

**กลุ่มที่ 2** ผู้ป่วยรายใหม่ จำนวน 10 ราย มีรายละเอียด ดังนี้

2.1 คนไทยเดินทางกลับจากต่างประเทศ 1 ราย

2.2 ไปสถานที่ชุมชน 1 ราย

2.3 อาชีพเสี่ยง 1 ราย

2.4 บุคลากรทางการแพทย์ 7 ราย สะสม 93 ราย

พยาบาล ผช.พยาบาล 49%

แพทย์ 17%

นศพ.เวรเปล รังสีเทคนิค ไอที แม่บ้าน อสม.15%

เภสัช จนท.เภสัชกรรม ทันตแพทย์และ จนท.ทันตกรรม 4%

จนท.แล็บ และกายภาพบำบัด 2%

ไม่ระบุตำแหน่งหน้าที่ 13%

**กลุ่มที่ 3** ได้รับผล lab ยืนยันพบเชื้อ อยู่ระหว่างรอประวัติและสอบสวนโรค 4 ราย

**กลุ่มที่ 4** เดินทางมาจากต่างประเทศและเข้า State Quarantines 2 ราย

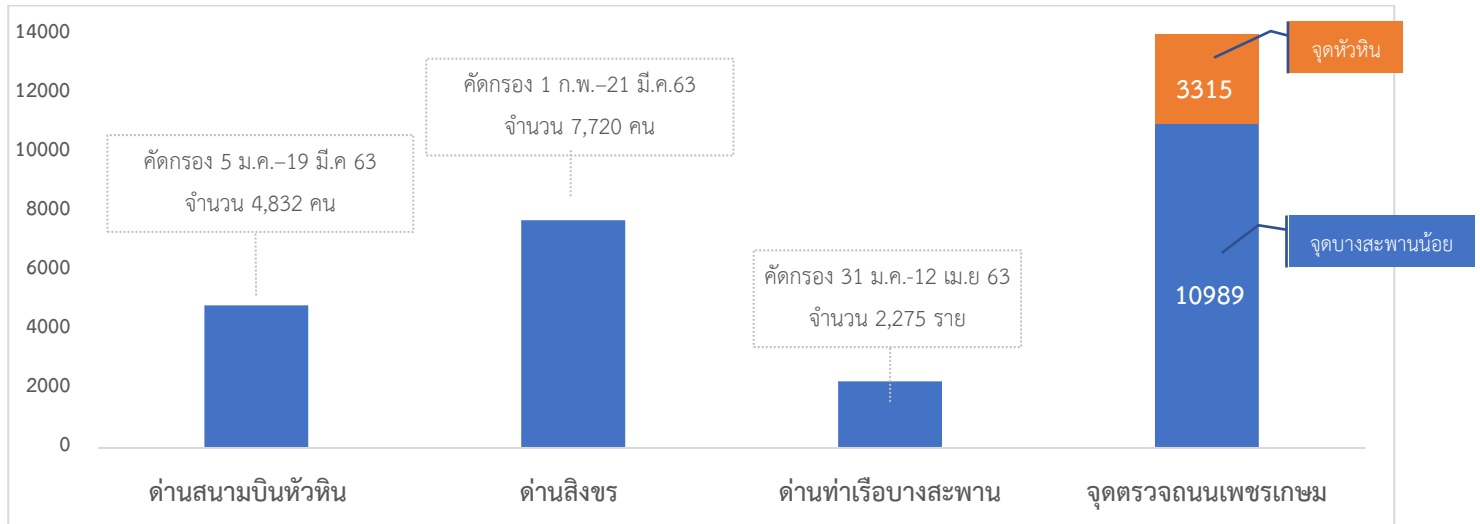
ได้รับรายงานผู้ป่วยเสียชีวิต 3 ราย

รายที่ 1 เป็นชายไทย อายุ 74 ปี มีโรคประจำตัว คือ เบาหวาน ไขมันในเลือดสูง มีประวัติดื่มสุราและสูบบุหรี่ มีประวัติเสี่ยง ไปในสถานที่ชุมชน มีการรวมกลุ่มกัน เข้ารับรักษาครั้งแรกที่โรงพยาบาลแห่งหนึ่งในจังหวัดนครราชสีมา ด้วยอาการไข้ ปวดเสียดท้อง ถ่ายเป็นอุจจาระเป็นสีดำ ไม่คลื่นไส้ ไม่อาเจียน ผลการตรวจพบเชื้อโควิด-19 จึงส่งต่อรักษาที่โรงพยาบาลอีกแห่งในจังหวัดนครราชสีมา เสียชีวิตวันที่ 11 เมษายน 2563 (เป็นผู้เสียชีวิตรายที่ 36)

รายที่ 2 เป็นหญิงไทย เชื้อชาติไทย อายุ 65 ปี มีโรคประจำตัว คือ ความดันโลหิตสูง ไขมันในเลือดสูง และภาวะอ้วน มีประวัติเสี่ยง เดินทางไปเยี่ยมญาติ และมีญาติมาเยี่ยมขณะรักษาพยาบาล เข้ารับรักษาที่โรงพยาบาลแห่งหนึ่งในจังหวัดชุมพร ด้วยภาวะ เซลล์เนื้อเยื่ออักเสบ (Cellulitis) ต่อมาป่วยด้วยอาการไข้ ไอ เจ็บคอ เหนื่อยมาก อ่อนเพลีย อาการไม่ดีขึ้น ปวดกล้ามเนื้อ หายใจลำบาก เสียชีวิตวันที่ 11 เมษายน 2563 (เป็นผู้เสียชีวิตรายที่ 37)

รายที่ 3 เป็นชายไทย อายุ 44 ปี จากสถาบันบำราศนราดูร รับส่งต่อจากโรงพยาบาลเอกชนแห่งหนึ่งมีอาการหนักแต่แรก รับ ทำการรักษาโดยการใส่ยาทุกตัว ผู้ป่วยมีอวัยวะล้มเหลวหลายส่วน เสียชีวิต 12 เมษายน 2563 (เป็นผู้เสียชีวิตรายที่ 38)

## ผลงานการคัดกรองผู้ป่วยสงสัยโรคติดเชื้อไวรัสโคโรนา 2019 ในจังหวัดประจวบคีรีขันธ์



จำนวนคัดกรองที่ด้านสนามบินหัวหิน ด้านสิงขร และด้านท่าเรือ จำนวน 4832, 7,720 และ 2,275 ราย ตามลำดับ ไม่พบผู้มีอาการเข้าได้ตามนิยาม ส่วนจุดตรวจควบคุมการแพร่ระบาดของโรคติดเชื้อไวรัสโคโรนา 2019 (จุดตรวจถนนเพชรเกษม) รวมคัดกรอง 14,304 ราย ดังนี้

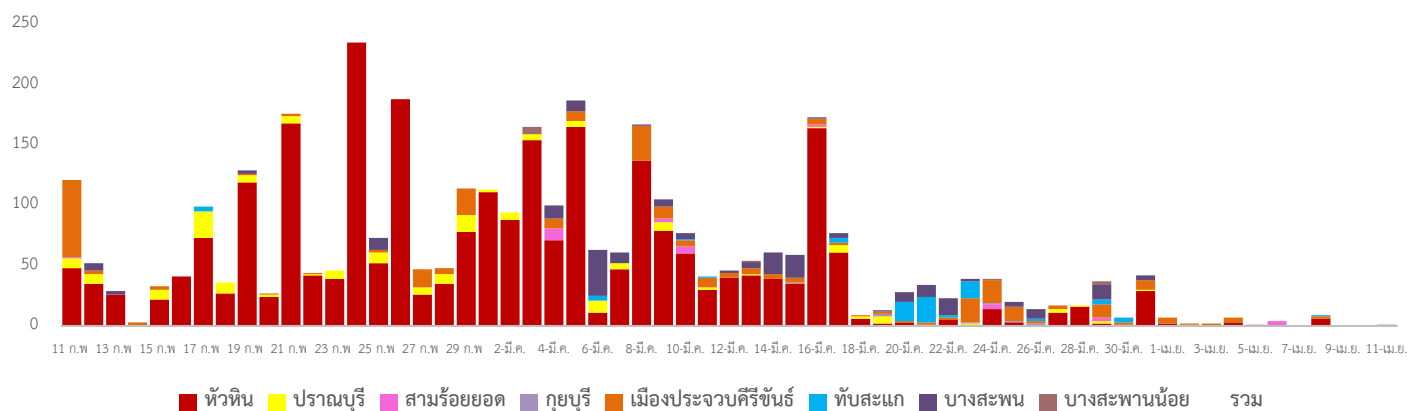
จุดที่ 1 อำเภอหัวหิน วันที่ 12 เมษายน 2563 คัดกรอง 77 ราย ไม่พบผู้มีอาการ สะสมคัดกรองตั้งแต่วันที่ 28 มีนาคม - 12 เมษายน 2563 คัดกรองทั้งหมด 3,315 ราย

จุดที่ 2 อำเภอบางสะพานน้อย วันที่ 12 เมษายน 2563 คัดกรอง 930 ราย ไม่พบผู้มีอาการ สะสมคัดกรองตั้งแต่วันที่ 26 มีนาคม - 12 เมษายน 2563 คัดกรองทั้งหมด 10,989 ราย

พบมีอาการไข้ >37.5 จำนวน 18 ราย ในจังหวัด 3 ราย นอกจังหวัด 15 ราย

### กิจกรรมการเฝ้าระวัง ค้นหาผู้ป่วยสงสัยโรคติดเชื้อไวรัสโคโรนา 2019 และการทำ Home Quarantine ในพื้นที่

#### 1. การเฝ้าระวังในผู้ที่เดินทางมาจากพื้นที่เสี่ยง เขตติดโรคและพื้นที่ระบาด ในจังหวัดประจวบคีรีขันธ์



จำนวนคัดกรองผู้ที่เดินทางมาจากพื้นที่เสี่ยง เขตติดโรคและพื้นที่ระบาด ในจังหวัดประจวบคีรีขันธ์ ตั้งแต่วันที่ 11 กุมภาพันธ์-12 เมษายน 2563 จำนวน 3,575 ราย พบผู้มีอาการเข้าตามนิยามเฝ้าระวัง 13 ราย (อำเภอหัวหิน 3 ราย, อำเภอสามร้อยยอด 3 ราย, อำเภอเมือง 5 ราย, อำเภอบางสะพาน 1 ราย, อำเภอบางสะพานน้อย 1 ราย) รายละเอียดดังนี้

วันที่ 12 เมษายน 2563 ไม่มีรายงานผู้เดินทางมาจากพื้นที่เสี่ยง รายละเอียดดังนี้

ตารางกิจกรรมเฝ้าระวัง ค้นหาผู้ป่วยสงสัยโรคติดเชื้อ และการทำ Home Quarantine รายอำเภอ

	จำนวน Home Quarantine				อยู่ระหว่างติดตามทั้งหมด				จบการติดตาม ครบ 14 วัน				อาการตามนิยาม
	แรงงานไทยในเกาหลีใต้	พื้นที่เขตติดโรค	พื้นที่ระบาด	รวม	แรงงานไทยในเกาหลีใต้	พื้นที่เขตติดโรค	พื้นที่ระบาด	รวม	แรงงานไทยในเกาหลีใต้	พื้นที่เขตติดโรค	พื้นที่ระบาด	รวม	
หัวหิน	8	331	213	552	4	0	9	13	4	331	204	539	3
ปราณบุรี	0	14	22	36	0	0	0	0	0	14	22	36	0
สามร้อยยอด	0	13	15	28	0	0	0	0	0	13	15	28	3
กุยบุรี	0	2	10	12	0	0	0	0	0	2	10	12	0
เมือง	0	33	126	159	0	0	14	14	0	33	112	145	5
ทับสะแก	0	2	73	75	0	0	1	1	0	2	72	74	0
บางพาน	0	9	146	155	0	0	3	3	0	9	143	152	1
บางพานน้อย	0	0	5	5	0	0	0	0	0	0	5	5	1
รวม	8	404	610	1,022	4	0	27	31	4	404	583	991	13

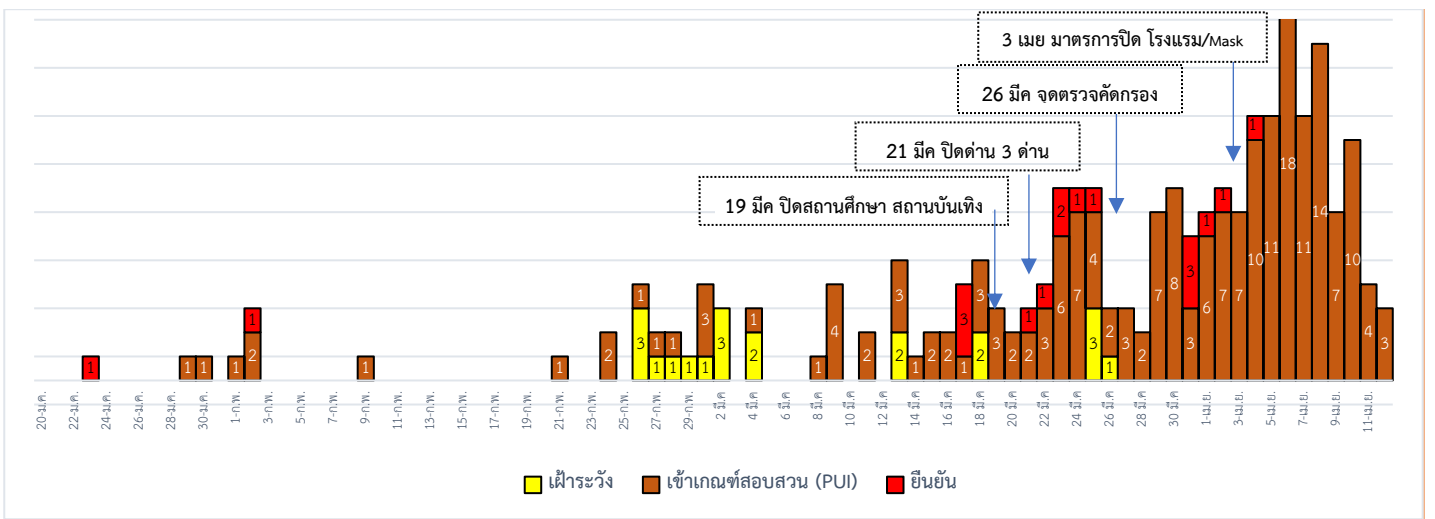
2.การคัดกรองผู้เดินทางกลับจาก กทม.และปริมณฑล ระหว่างวันที่ 6 มีนาคม-12 เมษายน 2563

อำเภอ	ผู้เดินทางกลับจาก กทม.และปริมณฑล			
	รายใหม่	รายเก่า	รวม	จบการติดตาม
หัวหิน	8	563	571	668
ปราณบุรี	3	58	61	140
สามร้อยยอด	14	5	19	38
กุยบุรี	1	129	130	560
เมือง	20	851	871	986
ทับสะแก	8	282	290	462
บางสะพาน	7	173	180	666
บางพานน้อย	10	99	109	330
รวม	71	2,160	2,231	3,850

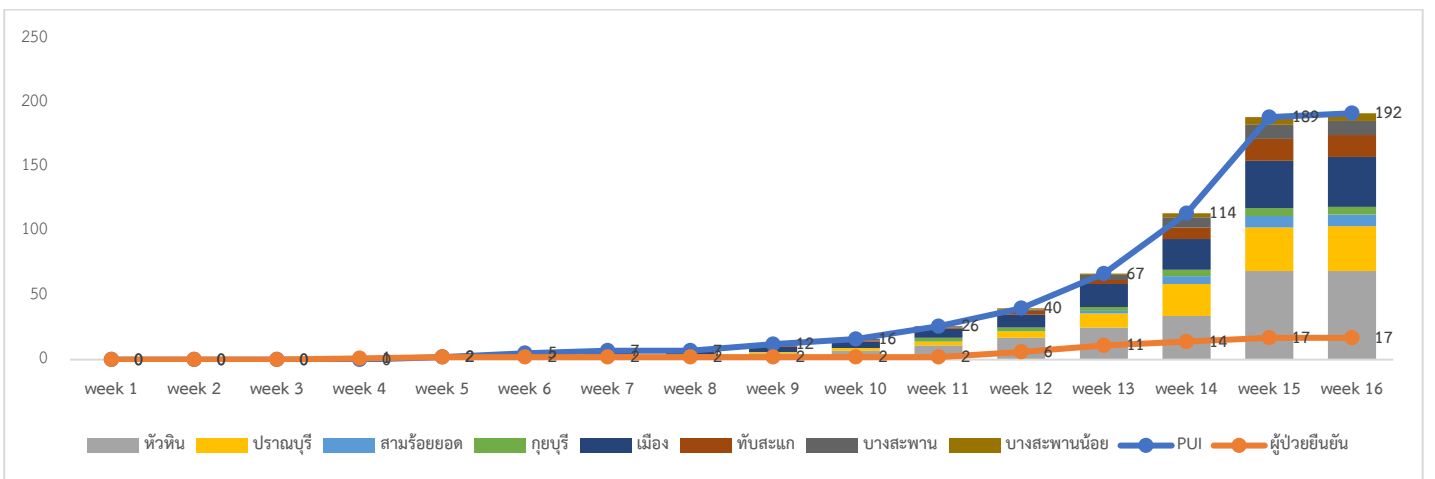
ติดตามผู้เดินทางจากประเทศอินโดนีเซียและมาเลเซีย วันที่ 30 มีนาคม 2563 และ มาเลเซีย วันที่ 12 เมษายน 2563

อำเภอ	ผู้เดินทางจากประเทศอินโดนีเซียและมาเลเซีย									
	อินโดนีเซีย	ติดตาม	ส่งตรวจ	ผลปกติ	จบการติดตาม	มาเลเซีย	ติดตาม	ส่งตรวจ	ผลปกติ	จบการติดตาม
หัวหิน						1	1			
ปราณบุรี										
สามร้อยยอด	3	3	3	3	3					
กุยบุรี										
เมือง	4	4	4	4	4	23	23	1	1	9
ทับสะแก						5	4			4
บางสะพาน						8	8	1	1	6
บางพานน้อย						4	3	1	1	3
รวม	7	7	7	7	7	41	39	3	3	22

จำนวนผู้ป่วยเฝ้าระวัง เข้าเกณฑ์สอบสวน (PUI) และ ผู้ป่วยยืนยันโรคติดเชื้อไวรัสโคโรนา 2019 จังหวัดประจวบคีรีขันธ์



จำนวนผู้ป่วย เข้าเกณฑ์สอบสวน (PUI) และ ผู้ป่วยยืนยันโรคติดเชื้อไวรัสโคโรนา 2019 สะสมรายสัปดาห์





การรับแจ้งผู้ป่วยเฝ้าระวังรายใหม่ ประจำวันที่ 12 เมษายน 2563 จำนวน 3 ราย

อำเภอ	รายละเอียด	ผลตรวจ
อำเภอปราณบุรี 1 ราย	เพศหญิง อายุ 26 ปี สัญชาติไทย พนักงานร้านสะดวกซื้อ เริ่มป่วย 11 เม.ย.63 รักษา 12 เม.ย.63 ด้วยอาการ ไข้ 37.5 ไอ มีเสมหะ เจ็บคอ ปวดศีรษะ	รอผล
อำเภอเมือง 2 ราย	รายที่ 1 เพศหญิง อายุ 42 ปี สัญชาติไทย อาชีพขายไก่ย่างในพื้นที่ชุมชน เริ่มป่วย 11 เม.ย.63 รักษา 12 เม.ย.63 ด้วยอาการ ไข้ 38.2 ไอ มีน้ำมูก ปวดศีรษะ รายที่ 2 เพศชาย อายุ 43 ปี สัญชาติไทย 12 เม.ย.63 ถูกทำร้ายร่างกายบริเวณชายโครงด้านขวา จะเข้ารับการผ่าตัด มีไข้ 38.2	รอผล

สรุปการติดตาม Home Quarantine จังหวัดประจวบคีรีขันธ์

จังหวัด	Home Quarantine					รวมติดตาม	ผลการติดตาม		หมายเหตุ อื่นๆ
	PUI + HR contact case	เขตติดต่อ	พื้นที่ระบาดต่อเนื่อง	กรุงเทพ/ปริมณฑล	อื่นๆ		ครบ 14 วัน	ไม่ครบ	
ประจวบคีรีขันธ์	255	412	564	6,081 (จบ63.31)	46	7,358	4,977 (67.64%)	2,381	มาเลเซีย อินโดนีเซีย

การติดตาม PUI และผู้สัมผัสเสี่ยงสูง จำแนกรายอำเภอ

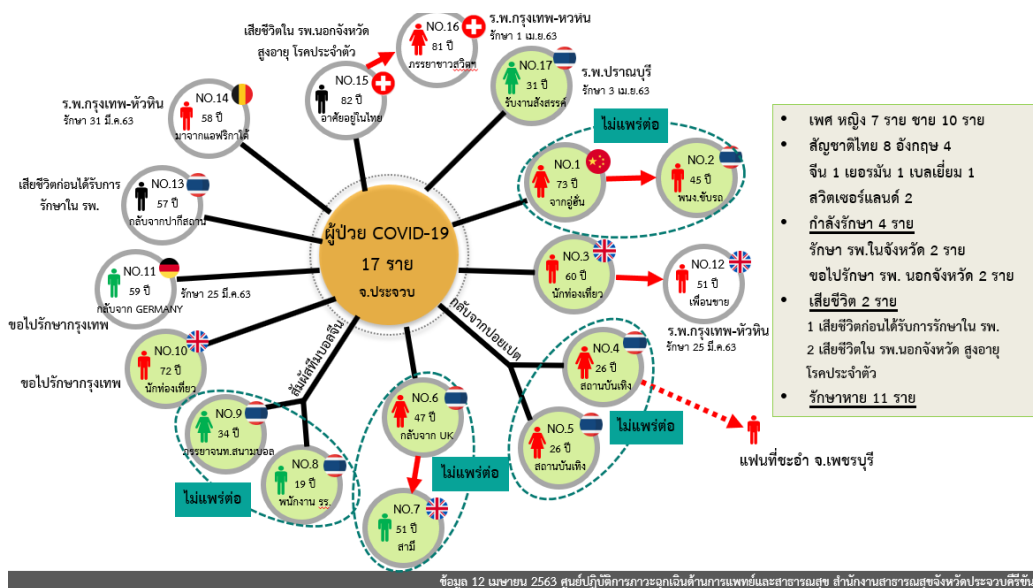
อำเภอ	PUI	ครบ 14 วัน	ไม่ครบ 14 วัน	ร้อยละ ครบ	High Risk	ครบ 14 วัน	ไม่ครบ 14 วัน	ร้อยละ ครบ
หัวหิน	69	25	44	36.2	29	23	6	79.3
ปราณบุรี	34	11	23	32.4	15	3	12	20.0
สามร้อยยอด	9	5	4	55.6				
กุยบุรี	6	5	1	83.3				
เมือง	37	21	16	56.8				
ทับสะแก	17	7	10	41.2	19	0	19	0.0
บางสะพาน	11	4	7	36.4				
บางสะพานน้อย	6	3	3	50.0				
<b>รวม</b>	<b>189</b>	<b>81</b>	<b>108</b>	<b>42.9</b>	<b>63</b>	<b>26</b>	<b>37</b>	<b>41.3</b>

สรุปผู้ป่วยเข้าเกณฑ์สอบสวนโรคติดเชื้อไวรัสโคโรนา 2019 จังหวัดประจวบคีรีขันธ์

ผู้ป่วยเข้าเกณฑ์สอบสวนโรค		ไม่พบเชื้อ	รอผลห้องปฏิบัติการ	รักษาอยู่	ออกจาก รพ.
รายใหม่	สะสม				
3	192	189	3	14	178

# สรุปผู้ป่วยยืนยันโรคติดเชื้อไวรัสโคโรนา 2019 จังหวัดประจวบคีรีขันธ์

ผู้ป่วยยืนยันพบเชื้อ		รักษาอยู่	อาการรุนแรง	รักษาหาย/ออกจาก รพ.	เสียชีวิต
รายใหม่	สะสม	4	0	11	2
0	17	รพ.เอกชน 2 ขอไปรักษาที่อื่น 2			ราย 1 เสียชีวิตก่อนได้รับการรักษาในรพ. ราย 2 เสียชีวิต รพ.นอกจังหวัด สูงอายุ มีโรคประจำตัว



## มาตรการภายในจังหวัดประจวบคีรีขันธ์

1. ทุกโรงพยาบาล/โรงพยาบาลส่งเสริมสุขภาพตำบล จัดทำป้ายคัดกรองไว้ที่ OPD/ ER ทั้งในเวลาและนอกเวลา
2. ทุกโรงพยาบาลกำหนดเส้นทางเคลื่อนย้ายผู้ป่วยที่เข้าเกณฑ์สอบสวนโรคและซ้อมการเคลื่อนย้ายผู้ป่วย
3. กำหนดห้องแยกผู้ป่วย (ห้องพิเศษ) และเตรียม Cohort Ward
4. กำหนดทีมงาน/ ฝึกซ้อมการใส่ชุด PPE และการทำลายเชื้อ
  - ทีมแพทย์รักษา
  - ทีมพยาบาล
  - ทีม Lab
  - ทีมสอบสวนโรค
  - ทีมทำความสะอาด
  - ทีม IC ที่คอยกำกับ
5. จัดเตรียมยา เวชภัณฑ์ และทรัพยากร ให้เหมาะสมและเพียงพอ
6. หากพบผู้ที่เข้าเกณฑ์การสอบสวนโรคให้รักษาไว้ที่ รพ.นั้นๆ
7. ถ้าผู้ป่วย มีอาการหนักขึ้น ให้ส่งต่อตามระบบเดิม โดยต้องรับรักษาภายในจังหวัด ถ้าจะออกนอกจังหวัดจะอยู่ในความรับผิดชอบของ เขตสุขภาพที่ 5/ กระทรวงสาธารณสุข
8. สำนักงานสาธารณสุขจังหวัดประจวบคีรีขันธ์ พัฒนาคัดทีม CDCU การใช้ PPE, การทำลายเชื้อ, การสอบสวน, เก็บตัวอย่าง
9. ประชาสัมพันธ์เชิงรุกและการให้ข้อมูลแก่สาธารณะ
  - ให้ประชาชนมีการสวมใส่หน้ากากอนามัยชนิดกระดาษหรือผ้า ในกรณีเข้าไปที่มีคนจำนวนมาก ได้แก่ ตลาด ห้างสรรพสินค้า โรงภาพยนตร์ โรงพยาบาล รถตู้ รถแท็กซี่ เครื่องบิน เป็นต้น
  - การกำจัดหน้ากากอนามัย สำหรับประชาชนให้ใส่ในถุงพลาสติกมัดปากถุงให้แน่นแล้วนำไปให้รพ.สต.ในพื้นที่กำจัดที่เผาขยะติดเชื้อ สำหรับหน่วยงาน ให้มีถังขยะติดเชื้อเพื่อทิ้งหน้ากากอนามัยที่ใช้แล้ว

- ล้างมือด้วยสบู่บ่อยๆหรือ 70% แอลกอฮอล์แฮนด์เจล
- กินร้อน ช้อนกลาง ใช้ของใช้ส่วนตัว ไม่ใช้ร่วมกับคนอื่น รวมทั้งคนในบ้านด้วยกัน
- จัดทำและให้ข้อมูลวิทยุ, สื่อสาธารณะต่างๆ ตามระบบการสื่อสารของกระทรวงสาธารณสุข

ทีมตระหนักรู้สถานการณ์จังหวัดประจวบคีรีขันธ์