



ศูนย์ปฏิบัติการภาวะฉุกเฉินด้านการแพทย์และสาธารณสุข สำนักงานสาธารณสุขจังหวัดประจวบคีรีขันธ์ กรณี โรคติดเชื้อไวรัสโคโรนา 2019

ฉบับที่ 92 EOC ครั้งที่ 78 ประจำวันที่ 14 เมษายน 2563 เวลา 09.00

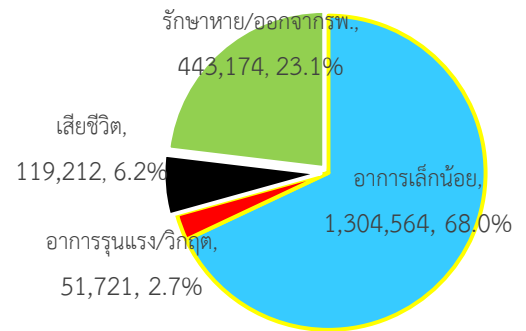
สถานการณ์ต่างประเทศ พบผู้ป่วยยืนยัน ใน 210 ประเทศ/

ดินแดน/2 เรือสำราญ ไม่พบประเทศ ดินแดนพบใหม่

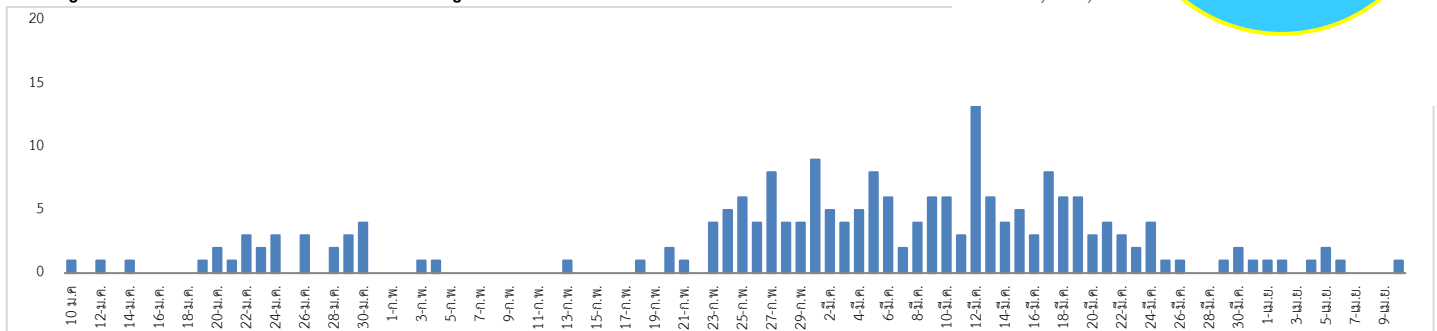
พบผู้ป่วยทั่วโลก 1,918,671 ราย เสียชีวิต 119,212 ราย อัตราป่วยตาย ร้อยละ 6.2

รักษาหาย/ออกจาก รพ. 443,174 ราย ร้อยละ 23.1

ผู้ป่วยที่กำลังรักษา อาการเล็กน้อย 68.0 อาการรุนแรง/วิกฤต ร้อยละ 2.7



แผนภูมิแสดงจำนวนประเทศใหม่ที่พบผู้ป่วยครั้งแรก รายวัน



ลำดับประเทศ ที่พบโรคติดเชื้อไวรัสโคโรนา 2019 สูงสุด ดังนี้

ประเทศ/อื่นๆ	รวมป่วย	ป่วยใหม่	รวมเสียชีวิต	%	เสียชีวิตใหม่	รักษาหาย	%	อาการรุนแรง	อัตราป่วย 1M pop	อัตราตาย 1M pop	อัตราตรวจ 1M pop
สหรัฐอเมริกา	583,870	23,570	23,485	4.0	1,380	35,755	6.1	12,772	1,771	71	8,873
- นิวยอร์ก	195,655	6,240	10,056	5.1	671						
- นิวเจอร์ซีย์	64,584	2,734	2,443	3.8	93						
- แมสซาชูเซตส์	26,867	1,392	844	3.1	88						
สเปน	169,628	2,797	17,628	10.4	419	64,727	38.2	7,371	3,638	380	12,833
อิตาลี	159,516	3,153	20,465	12.8	566	35,435	22.2	3,260	2,638	338	17,315
ฝรั่งเศส	136,779	4,188	14,967	10.9	574	27,718	20.3	6,821	2,095	229	5,114
เยอรมัน	129,207	1,353	3,118	2.4	96	64,300	49.8	4,895	1,552	38	15,730
สหราชอาณาจักร	88,621	4,342	11,329	12.8	717	N/A	N/A	1,559	1,305	167	5,416
จีน	82,160	108	3,341	4.1	2	77,663	94.5	121	57	2	
อิหร่าน	73,303	1,617	4,585	6.3	111	45,983	62.7	3,877	873	55	3,279
ตุรกี	61,049	4,093	1,296	2.1	98	3,957	6.5	1,786	724	15	4,868
เบลเยียม	30,589	942	3,903	12.8	303	6,707	21.9	1,234	2,639	337	8,814
ประเทศกลุ่ม ASEAN											
ฟิลิปปินส์ (35)	4,932	284	315	6.4	18	242	4.9	1	45	3	309
มาเลเซีย (36)	4,817	134	77	1.6	1	2,276	47.2	66	149	2	2,525

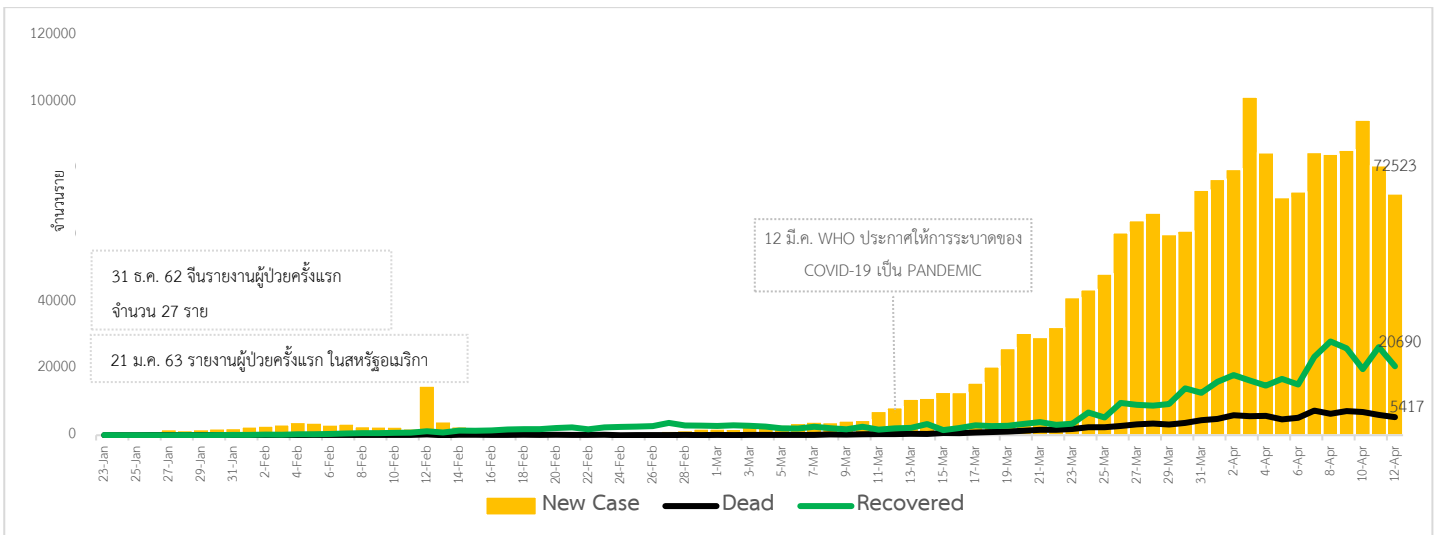
อินโดนีเซีย (38)	4,557	316	399	8.8	26	380	8.3		17	1	99
สิงคโปร์ (48)	2,918	386	9	0.3	1	586	20.1	29	499	2	12,423
ไทย (50)	2,579	28	40	1.6	2	1,288	49.9	61	37	0.6	1,030
เวียดนาม	265	3		0.0		146	55.1	8	3		1,252
บรูไน	136		1	0.7		107	78.7	2	311	2	23,240
กัมพูชา	122			0.0		77	63.1	1	7		345
พม่า	62	21	4	6.5		2	3.2		1	0.07	26
ลาว	19			0.0			0.0		3		157

ข้อมูล <https://www.worldometers.info/coronavirus/> 06.00 น.

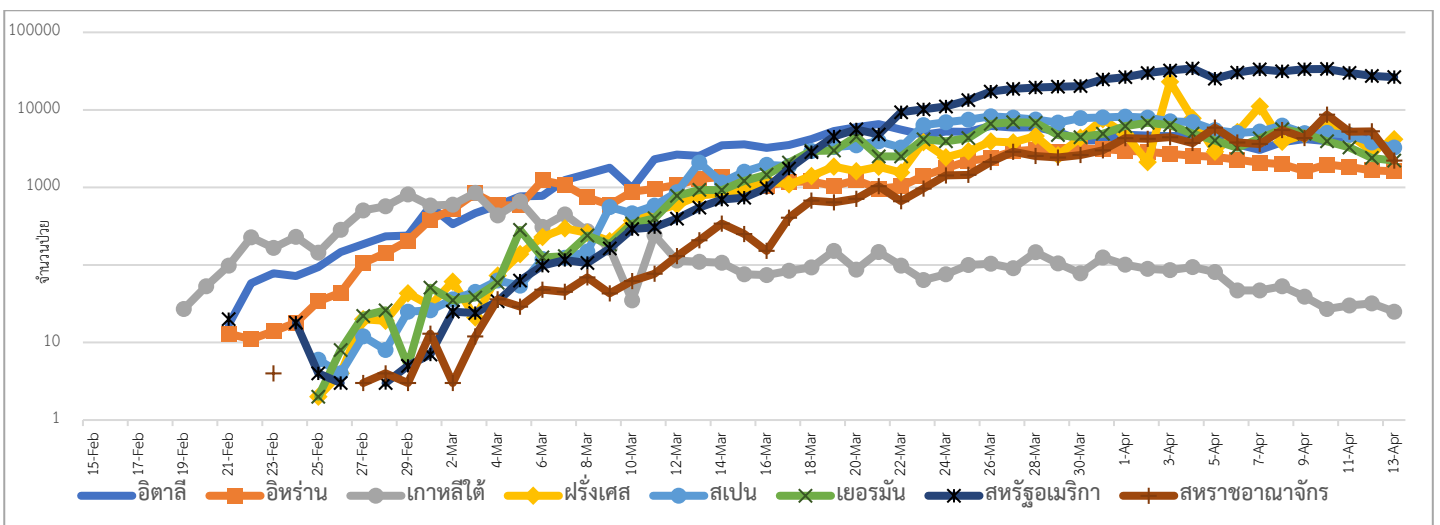
เขตติดโรคติดต่ออันตราย เมื่อเดินทางมาถึงประเทศไทย ต้องกักกันตัวอยู่ในที่พำนัก เป็นเวลา 14 วัน ห้ามออกจากสถานที่เด็ดขาด (ตามประกาศกระทรวงสาธารณสุขวันที่ 5 มีนาคม 2563)

1.สาธารณรัฐประชาชนจีน (รวมถึงเขตบริหารพิเศษมาเก๊า และ เขตบริหารพิเศษฮ่องกง)
 2.เกาหลีใต้ 3.สาธารณรัฐอิตาลี 4.สาธารณรัฐอิสลามอิหร่าน

แนวโน้มจำนวนผู้ป่วย ผู้รักษาหาย/ออกจากโรงพยาบาลและผู้เสียชีวิต รายใหม่ โรคติดเชื้อไวรัสโคโรนา 2019 ทั่วโลก



แนวโน้มจำนวนผู้ป่วยใหม่รายวัน โรคติดเชื้อไวรัสโคโรนา 2019 นอกประเทศจีน

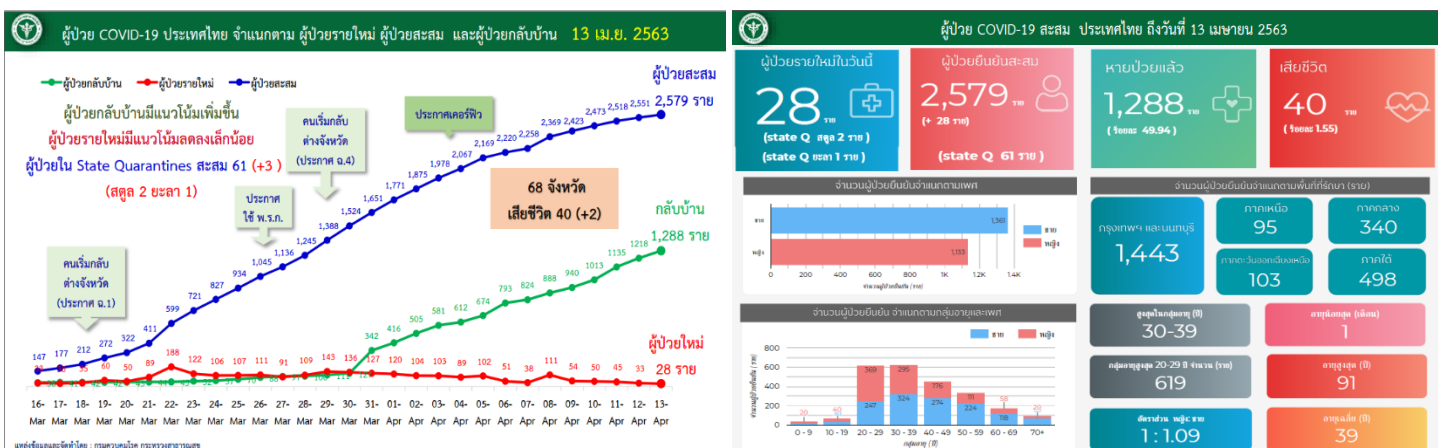


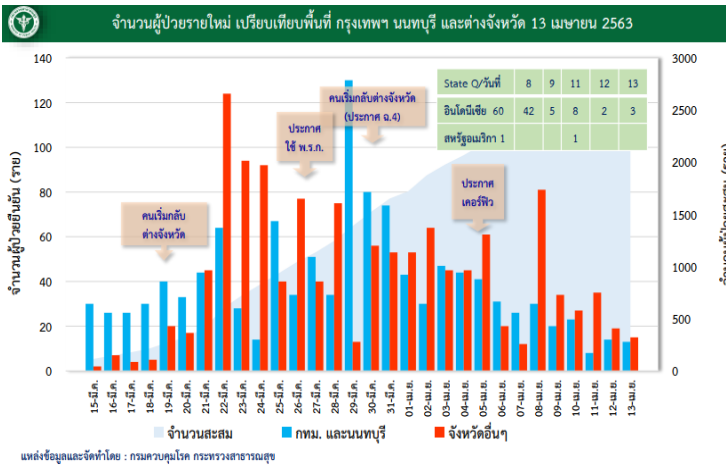
ประเด็นข่าวที่น่าสนใจ ณ วันที่ 13 เมษายน 2563

จีน : คณะกรรมการสาธารณสุขแห่งชาติจีน แถลงวันนี้ ว่าพบจำนวนผู้ป่วยโรคติดเชื้อไวรัสโคโรนา 2019 หรือโรคโควิด-19 (COVID-19) รายใหม่ 108 คน (12 เม.ย.) ซึ่งเป็นจำนวนผู้ป่วยที่เพิ่มขึ้นสูงที่สุดในรอบ 5 สัปดาห์ ผู้ป่วยจำนวน 98 คน จากทั้งหมด 108 คนนี้ จีนระบุว่าได้รับเชื้อมาจากต่างประเทศ ตัวเลขดังกล่าวสูงกว่าจำนวนผู้ติดเชื้อรายใหม่ที่พบในวันก่อนหน้า ที่มีทั้งหมด 99 คน และมาจากต่างประเทศ 97 คน ก่อนหน้านี้ ถึงแม้ทางการจีนพบจำนวนผู้ติดเชื้อรายใหม่น้อยลงอย่างมาก และได้ยกเลิกมาตรการล็อกดาวน์ เมืองอู่ฮั่น มณฑลหูเป่ย์ เมื่อ 8 เมษายน แล้วก็ตาม แต่รัฐบาลจีนยังคงประกาศห้ามชาวต่างชาติทั้งหมดเดินทางเข้าประเทศจีนเป็นการชั่วคราว ถึงแม้ว่ามีวีซ่า หรือได้รับอนุญาตให้พำนักในจีนก็ตาม ส่วนผู้อำนวยการองค์การอนามัยโลกได้ออกมาเตือนด้วยความกังวลเมื่อวันเสาร์ที่ผ่านมา กรณีประเทศต่างๆ ยกเลิกมาตรการล็อกดาวน์เร็วเกินไป อาจทำให้เชื้อโควิดหวนกลับมาแพร่ระบาดได้อีกครั้ง

ไทย : นพ.ทวีศิลป์ วิทยุโยธิน โฆษกศูนย์บริหารสถานการณ์โควิด-19 (ศบค.) กล่าวถึงกรณีภาคเอกชนหลายแห่งเริ่มยกเลิกการทำงานที่บ้าน (Work From Home) เพราะเห็นตัวเลขผู้ป่วยรายใหม่เริ่มมีแนวโน้มลดลง ว่า ยังไม่ยากให้ผ่อนคลายนมาก เพราะเห็นตัวเลขแล้วดีใจ และทำตัวเหมือนปกติ สิ่งที่เราต้องเน้นย้ำ คือ สถานการณ์ในประเทศเราล้อมรั้วภายในอย่างดี แต่ต่างประเทศผู้ป่วยยังเพิ่มขึ้น สถานการณ์ยังไม่น่าไว้วางใจ เราจะต้องร่วมมือกันคงมาตรการไว้อยู่ คือ ต้องทำให้ได้ 90% ตัวเลขถึงจะลดลง เพราะหากการ์ดตกลง ทำได้แค่ 80% หรือลงมา 70% ตัวเลขก็จะกลับมาพุ่งพรวด

“ตัวเลขผู้ป่วยใหม่ 28 ราย ไม่ใช่เพราะว่าช่วงสงกรานต์เราทำได้ดี แต่ตัวเลขนี้เกิดขึ้นจากที่ 5-7 วันก่อนเราทำดี ถึงปรากฏวันนี้เป็นอย่างนี้ ถ้าวันนี้เราผ่อนคลาย ผลไม่ได้ไปเกิดในวันพรุ่งนี้ แต่จะเกิดขึ้นใน 5-7 วันข้างหน้า เพราะเชื้อเขาอยู่ร่างกายเรา 5-7 วัน ถึงมีอาการ การ์ดตกไม่ได้ ยังต้องร่วมมือ 90% กันต่อไปเรื่อยๆ” ทุกท่านต้องช่วยกันและร่วมมือกันยาวด้วย อาจถึงสิ้นเดือนหรือต้นเดือนหน้า เพราะพยากรณ์ว่าโรคนี้อยู่กับเรา 3-4 เดือน อย่างไรก็ตาม การคลายมาตรการบางอย่างลง จะมีคณะกรรมการวิชาการภายใต้ พ.ร.บ.โรคติดต่อ ประชุม พิจารณา ดูให้รอบทิศทางว่ามีผลกระทบอย่างไร แล้วผ่อนคลายออกมาบางอาชีพ บางพื้นที่ บางกิจกรรม แต่ยังไม่รู้ว่าจะผ่อนคลายนในส่วนใดบ้าง เพราะเพิ่งลดลงไม่กี่วัน

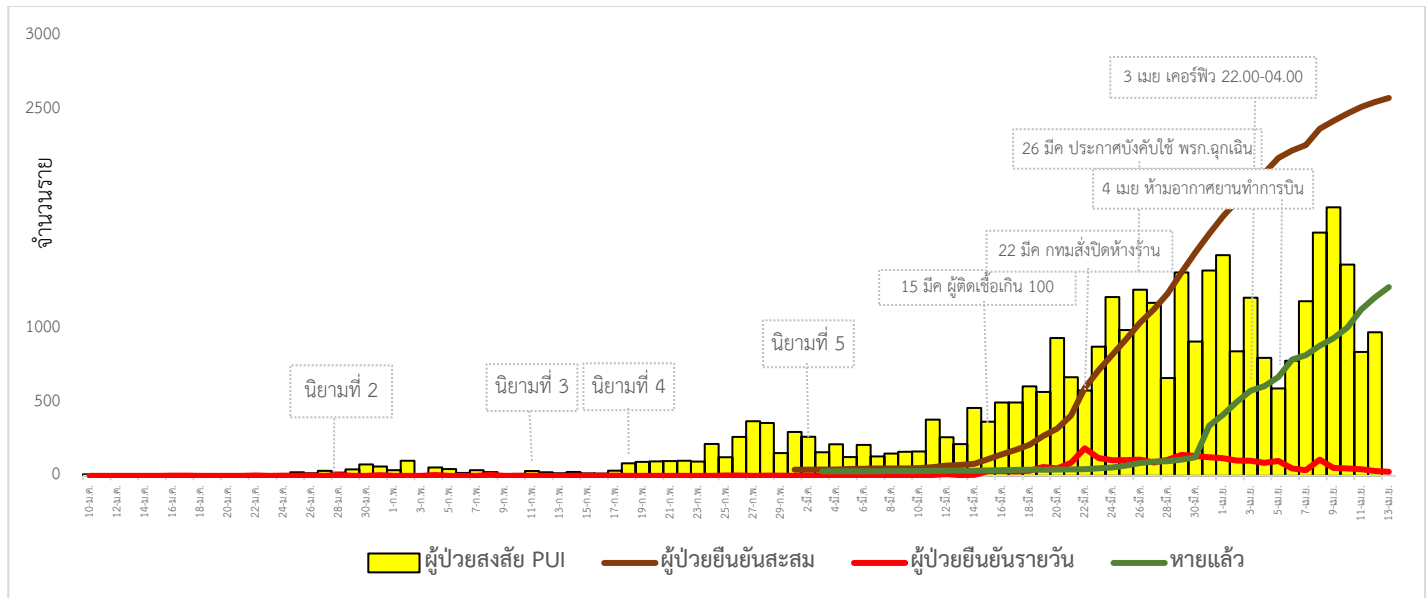




จำนวนผู้ป่วยยืนยัน จำนวนความปัจจัยเสี่ยง

จำนวนผู้ป่วยยืนยันสะสม จำนวนความปัจจัยเสี่ยง			จำนวนผู้ป่วยยืนยัน 2 สัปดาห์ล่าสุด จำนวนความปัจจัยเสี่ยง		
ปัจจัยเสี่ยง	จำนวน (ราย)	%	ปัจจัยเสี่ยง	จำนวน (ราย)	%
1. สัมผัสใกล้ชิดกับผู้ป่วยที่ทราบประวัติ	864		1. สัมผัสใกล้ชิดกับผู้ป่วยที่ทราบประวัติ	441	
2. พบปะกลุ่มคนแออัดจำนวนมาก	287		2. พบปะกลุ่มคนแออัดจำนวนมาก	145	
3. สวมหน้ากาก	243		3. ออซิเตอร์ เช่น ที่วางในสถานที่แออัด หรือที่วางใกล้ลิฟต์โดยสาร	104	
4. ออซิเตอร์ เช่น ที่วางในสถานที่แออัด หรือที่วางใกล้ลิฟต์โดยสาร	224		4. จุดขายอาหารที่คนพลุกพล่าน	55	
5. สวมหน้ากาก	188		5. สวมหน้ากาก	39	
6. พบปะกลุ่มคนแออัดจำนวนมาก	108		6. ไปสถานที่ชุมชน เช่น ตลาดนัด สวนพฤกษศาสตร์	34	
7. จุดขายอาหารที่คนพลุกพล่าน	85		7. พิพิธภัณฑ์ (มิโนลิเนียม)	33	
8. ไปสถานที่ชุมชน เช่น สวนพฤกษศาสตร์ สวนพฤกษศาสตร์	49		8. ศูนย์งานศิลปะจากต่างประเทศ	27	
9. พิพิธภัณฑ์ (มิโนลิเนียม)	44		9. สัมผัสผู้ติดเชื้อจากต่างประเทศ	15	
10. พิพิธภัณฑ์ (มิโนลิเนียม)	34		10. สนามมวย	10	
11. สัมผัสผู้ติดเชื้อจากต่างประเทศ	32		11. ไปสถานที่ชุมชน เช่น สนามกีฬา สนามกีฬา	6	
12. ไปสถานที่ชุมชน เช่น สนามกีฬา สนามกีฬา	15		12. ศูนย์งานศิลปะจากต่างประเทศ	4	
13. ศูนย์งานศิลปะจากต่างประเทศ	4		13. พิพิธภัณฑ์ (มิโนลิเนียม)	2	
14. พิพิธภัณฑ์ (มิโนลิเนียม)	2		14. พิพิธภัณฑ์ (มิโนลิเนียม)	2	
15. พิพิธภัณฑ์ (มิโนลิเนียม)	2		15. พิพิธภัณฑ์ (มิโนลิเนียม)	1	
16. พิพิธภัณฑ์ (มิโนลิเนียม)	1		16. พิพิธภัณฑ์ (มิโนลิเนียม)	1	
รวมทั้งหมด	2,183		รวมทั้งหมด	920	

สถานการณ์การคัดกรองผู้ป่วยสงสัยโรคติดเชื้อไวรัสโคโรนา 2019 ในประเทศไทย ตามอาการ



วันที่ 12 เมษายน 2563 ณ เวลา 18.00 น. พบผู้ป่วยที่มีอาการตามนิยามเฝ้าระวังโรครายใหม่ จำนวน 980 ราย ดังตาราง

สถานการณ์	ผู้ป่วย PUI สะสม
จำนวนผู้ป่วยที่มีอาการเข้าได้ตามนิยาม	33,810 (+980)
<ul style="list-style-type: none"> คัดกรองพบที่สนามบิน คัดกรองที่ท่าเรือ เข้ารับการรักษาที่โรงพยาบาลด้วยตนเอง (รพ.เอกชน 11,231 ราย รพ.รัฐ 20,235 ราย และอยู่ระหว่างสอบสวน 1,662) รับแจ้งจากโรงแรม ศูนย์เฮอร์วีน มหาวิทยาลัยและมัคคุเทศก์และอยู่ตะเภา 	591 (+2)
<ul style="list-style-type: none"> จำนวนผู้ป่วยยืนยัน (13 เม.ย.63) หายป่วยและแพทย์อนุญาตให้ออกจากโรงพยาบาล อยู่ระหว่างการรักษาพยาบาล เสียชีวิต 	2
การติดเชื้อของผู้ป่วยยืนยันสะสม	33,128 (+977)
<ul style="list-style-type: none"> จากภายในประเทศ 	88
	2,579(+28)
	1,288
	1,251(+26)
	40(+2)
	2,551

● จากภายนอกประเทศ	2,075
กักกันในพื้นที่รัฐกำหนด*	476
*หมายเหตุ: เริ่มมีมาตรการกักกันผู้ที่เดินทางมาจากต่างประเทศตั้งแต่วันที่ 3 เมษายน 2563	58(+2)

ผู้ป่วยรายใหม่ 28 ราย นับเป็นลำดับที่ 2,552-2,579 จำแนกเป็นกลุ่มดังนี้

กลุ่มที่ 1 ผู้ป่วยที่มีประวัติสัมผัสกับผู้ป่วย หรือเกี่ยวข้องกับสถานที่ที่พบผู้ป่วยก่อนหน้านี้ จำนวน 18 ราย มีรายละเอียด ดังนี้

1.1 สัมผัสกับผู้ป่วยที่มีรายงานมาแล้ว 18 ราย

กลุ่มที่ 2 ผู้ป่วยรายใหม่ จำนวน 7 ราย มีรายละเอียด ดังนี้

2.1 คนไทยเดินทางกลับจากต่างประเทศ 1 ราย

2.2 ไปสถานที่ชุมนุมชน เช่น ห้างสรรพสินค้า, ตลาดนัด, สถานที่ท่องเที่ยว 1 ราย

2.3 อาชีพเสี่ยง 2 ราย

2.4 บุคลากรทางการแพทย์ 3 ราย

กลุ่มที่ 3 วันนี้ไม่มีรายงานผู้ป่วย (ยืนยันพบเชื้อ อยู่ระหว่างสอบสวนโรค)

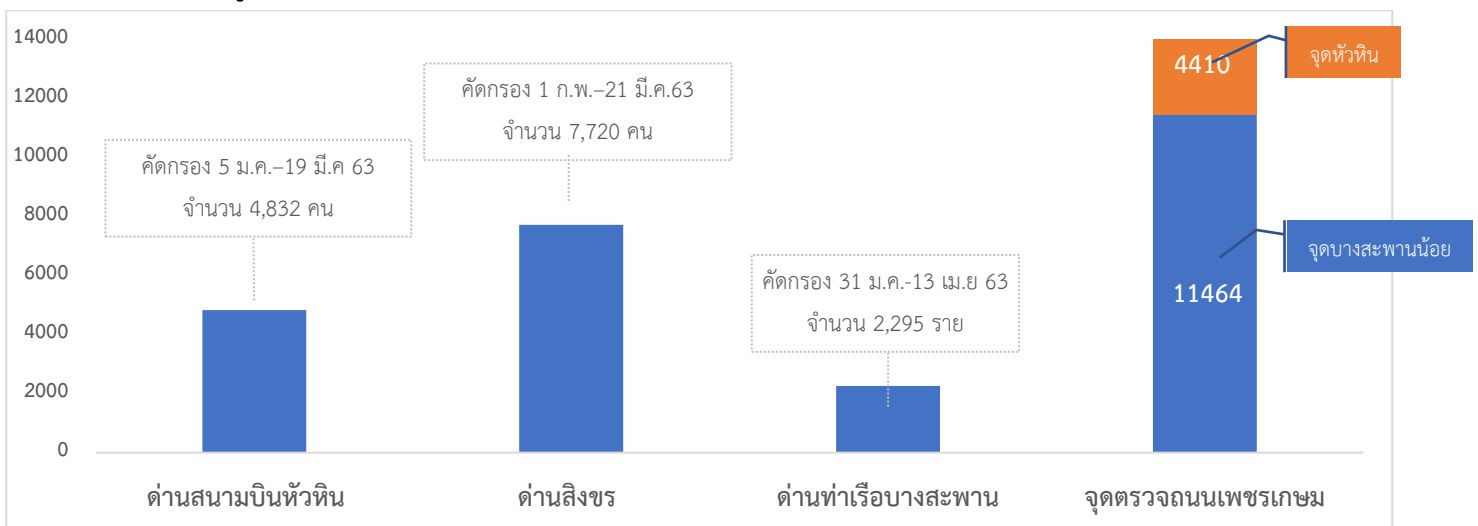
กลุ่มที่ 4 เดินทางมาจากต่างประเทศ และเข้า State Quarantines 3 ราย

วันนี้ ได้รับรายงานผู้ป่วยเสียชีวิตเพิ่ม 2 ราย

รายที่ 1 เป็นชายไทย อายุ 56 ปี มีประวัติสัมผัสกับผู้ป่วยที่สนามมวย เข้ารับรักษาที่ โรงพยาบาลเอกชนแห่งหนึ่งในจังหวัดสมุทรปราการ ด้วยอาการ ไข้ ไอ ต่อมามีอาการเหนื่อยมากขึ้น เสียชีวิตวันที่ 12 เมษายน 2563 (เป็นผู้เสียชีวิตรายที่ 39)

รายที่ 2 เป็นชายไทย อายุ 43 ปี มีโรคประจำตัว คือ ไตเรื้อรัง เบาหวาน และ ไขมันในเลือดสูง เข้ารับรักษาที่โรงพยาบาลเอกชนแห่งหนึ่งในกรุงเทพมหานคร ด้วยอาการไข้สูง ไอ เจ็บคอ มีน้ำมูก หายใจลำบาก ถ่ายเหลว เสียชีวิตวันที่ 11 เมษายน 2563 (เป็นผู้เสียชีวิตรายที่ 40)

ผลงานการคัดกรองผู้ป่วยสงสัยโรคติดเชื้อไวรัสโคโรนา 2019 ในจังหวัดประจวบคีรีขันธ์



จำนวนคัดกรองที่ด่านสนามบินหัวหิน ด่านสิงขร และด่านท่าเรือ จำนวน 4,832, 7,720 และ 2,295 ราย ตามลำดับ ไม่พบผู้มีอาการเข้าได้ตามนิยาม ส่วนจุดตรวจควบคุมการแพร่ระบาดของโรคติดเชื้อไวรัสโคโรนา 2019 (จุดตรวจถนนเพชรเกษม) รวมคัดกรอง 15,874 ราย ดังนี้

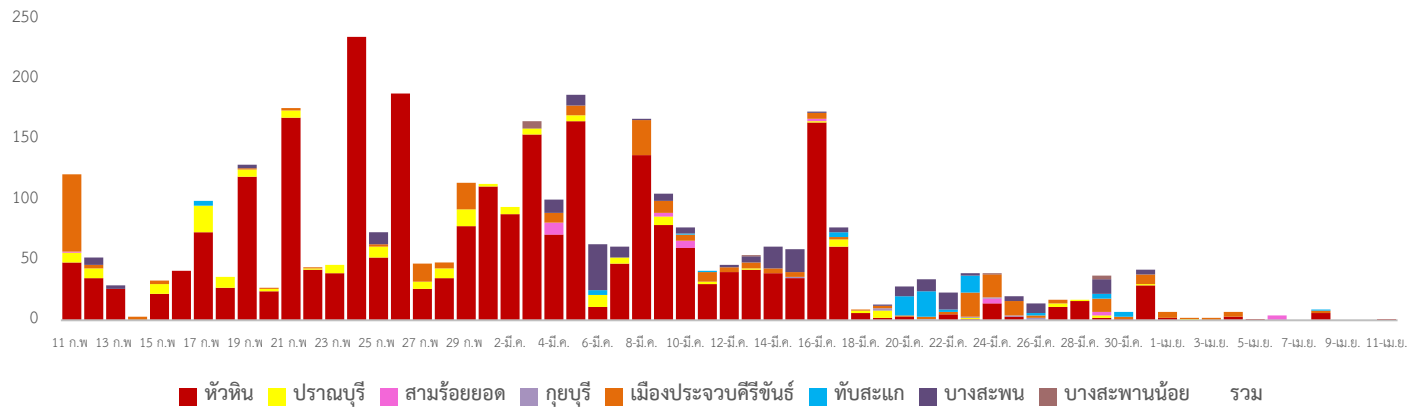
จุดที่ 1 อำเภอหัวหิน วันที่ 13 เมษายน 2563 คัดกรอง 1,095 ราย พบผู้มีอาการไข้ 37.5°C จำนวน 1 ราย แนะนำให้ไป รพ. หากอาการไม่ดีขึ้น สวมคัดกรองตั้งแต่วันที่ 28 มีนาคม – 13 เมษายน 2563 คัดกรองทั้งหมด 4,410 ราย

จุดที่ 2 อำเภอบางสะพานน้อย วันที่ 13 เมษายน 2563 คัดกรอง 475 ราย ไม่พบผู้มีอาการ สวมคัดกรองตั้งแต่วันที่ 26 มีนาคม – 13 เมษายน 2563 คัดกรองทั้งหมด 11,464 ราย

พบมีอาการไข้ >37.5 °C จำนวน 19 ราย ในจังหวัด 4 ราย นอกจังหวัด 15 ราย

กิจกรรมการเฝ้าระวัง ค้นหาผู้ป่วยสงสัยโรคติดเชื้อไวรัสโคโรนา 2019 และการทำ Home Quarantine ในพื้นที่

1. การเฝ้าระวังในผู้ที่เดินทางมาจากพื้นที่เสี่ยง เขตติดโรคและพื้นที่ระบาด ในจังหวัดประจวบคีรีขันธ์



จำนวนคัดกรองผู้ที่เดินทางมาจากพื้นที่เสี่ยง เขตติดโรคและพื้นที่ระบาด ในจังหวัดประจวบคีรีขันธ์ ตั้งแต่วันที่ 11 กุมภาพันธ์-13 เมษายน 2563 จำนวน 3,575 ราย พบผู้มีอาการเข้าตามนิยามเฝ้าระวัง 13 ราย (อำเภอหัวหิน 3 ราย, อำเภอสามร้อยยอด 3 ราย, อำเภอเมือง 5 ราย, อำเภอบางสะพาน 1 ราย, อำเภอบางสะพานน้อย 1 ราย) รายละเอียดดังนี้
วันที่ 13 เมษายน 2563 ไม่มีรายงานผู้เดินทางมาจากพื้นที่เสี่ยง รายละเอียดดังนี้

ตารางกิจกรรมเฝ้าระวัง ค้นหาผู้ป่วยสงสัยโรคติดเชื้อ และการทำ Home Quarantine รายอำเภอ

	จำนวน Home Quarantine				อยู่ระหว่างติดตามทั้งหมด				จบการติดตาม ครบ 14 วัน				อาการตามนิยาม
	แรงงานไทยในเกาหลีใต้	พื้นที่เขตติดโรค	พื้นที่ระบาด	รวม	แรงงานไทยในเกาหลีใต้	พื้นที่เขตติดโรค	พื้นที่ระบาด	รวม	แรงงานไทยในเกาหลีใต้	พื้นที่เขตติดโรค	พื้นที่ระบาด	รวม	
หัวหิน	8	331	213	552	0	0	9	9	8	331	204	543	3
ปราณบุรี	0	14	22	36	0	0	0	0	0	14	22	36	0
สามร้อยยอด	0	13	15	28	0	0	0	0	0	13	15	28	3
กุยบุรี	0	2	10	12	0	0	0	0	0	2	10	12	0
เมือง	0	33	126	159	0	0	6	6	0	33	120	153	5
ทับสะแก	0	2	73	75	0	0	1	1	0	2	72	74	0
บางพาน	0	9	146	155	0	0	1	1	0	9	145	154	1
บางพานน้อย	0	0	5	5	0	0	0	0	0	0	5	5	1
รวม	8	404	610	1,022	0	0	17	17	8	404	593	1,005	13

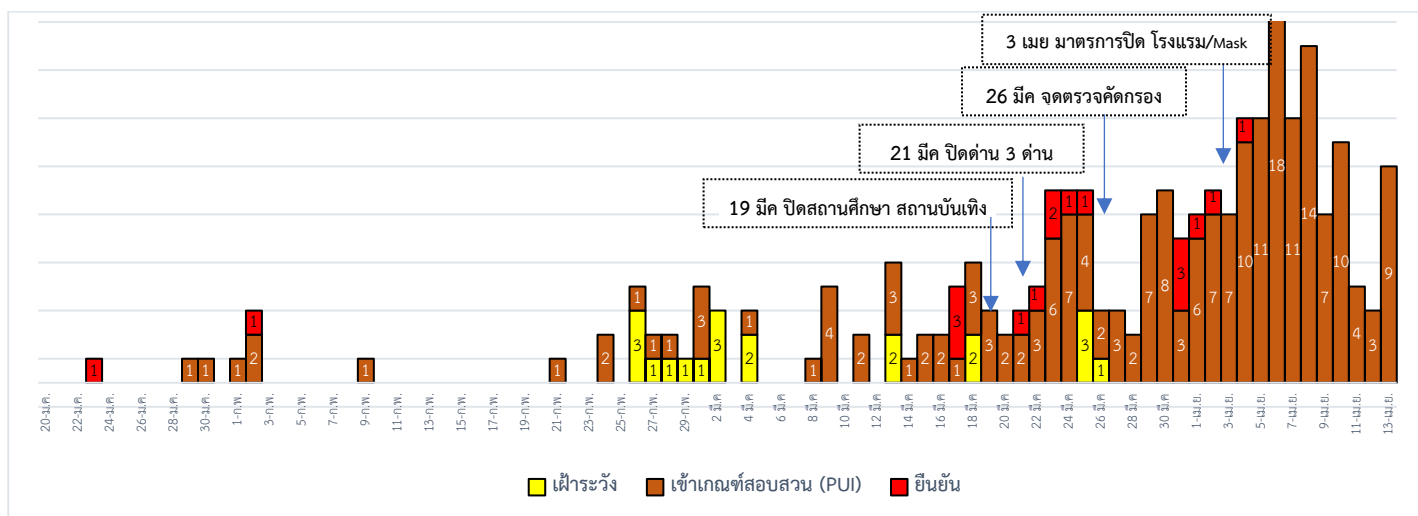
2.การคัดกรองผู้เดินทางกลับจาก กทม.และปริมณฑล ระหว่างวันที่ 6 มีนาคม-13 เมษายน 2563

อำเภอ	ผู้เดินทางกลับจาก กทม.และปริมณฑล			
	รายใหม่	รายเก่า	รวม	จบการติดตาม
หัวหิน	8	540	548	699
ปราณบุรี	1	57	58	144
สามร้อยยอด	2	9	11	48
กุยบุรี	16	130	146	560
เมือง	7	871	878	986
ทับสะแก	0	290	290	462
บางสะพาน	14	171	185	675
บางพานน้อย	3	99	102	340
รวม	51	2,167	2,218	3,914

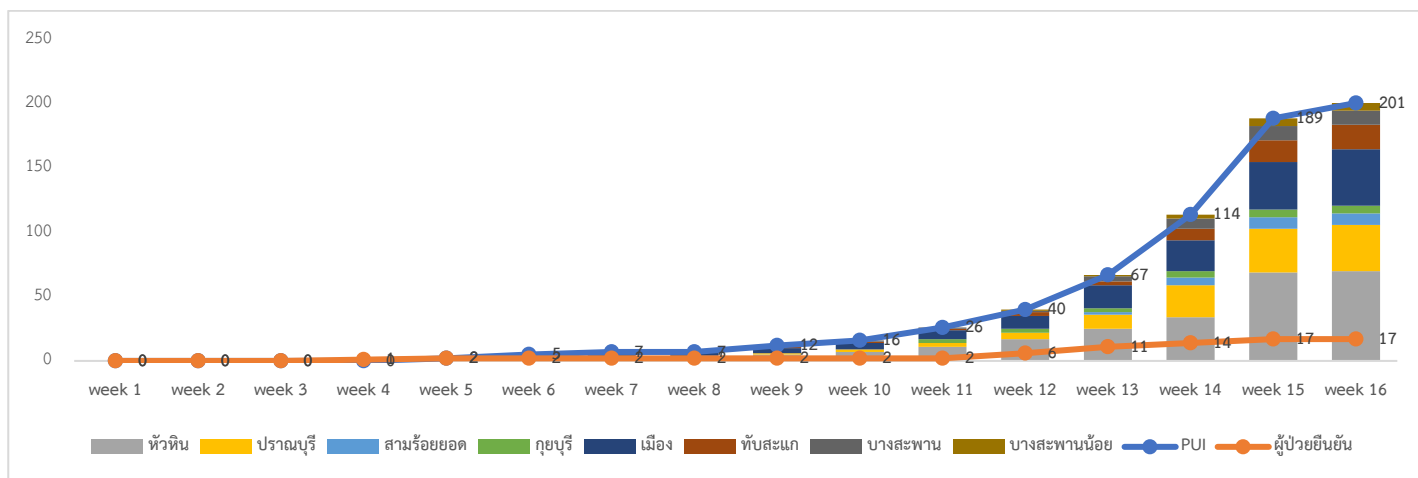
ติดตามผู้เดินทางจากประเทศอินโดนีเซียและมาเลเซีย วันที่ 30 มีนาคม 2563 และ มาเลเซีย วันที่ 13 เมษายน 2563

อำเภอ	ผู้เดินทางจากประเทศอินโดนีเซียและมาเลเซีย									
	อินโดนีเซีย	ติดตาม	ส่งตรวจ	ผลปกติ	จบการติดตาม	มาเลเซีย	ติดตาม	ส่งตรวจ	ผลปกติ	จบการติดตาม
หัวหิน						1	1			
ปราณบุรี										
สามร้อยยอด	3	3	3	3	3					
กุยบุรี										
เมือง	4	4	4	4	4	23	23	1	1	17
ทับสะแก						5	4			4
บางสะพาน						8	8	1	1	7
บางพานน้อย						4	3	1	1	3
รวม	7	7	7	7	7	41	39	3	3	31

จำนวนผู้ป่วยเฝ้าระวัง เข้าเกณฑ์สอบสวน (PUI) และ ผู้ป่วยยืนยันโรคติดเชื้อไวรัสโคโรนา 2019 จังหวัดประจวบคีรีขันธ์



จำนวนผู้ป่วย เข้าเกณฑ์สอบสวน (PUI) และ ผู้ป่วยยืนยันโรคติดเชื้อไวรัสโคโรนา 2019 สะสมรายสัปดาห์



การรับแจ้งผู้ป่วยเฝ้าระวังรายใหม่ ประจำวันที่ 13 เมษายน 2563 จำนวน 9 ราย

อำเภอ	รายละเอียด	ผลตรวจ
อำเภอหัวหิน 1 ราย	เพศชาย อายุ 25 ปี สัญชาติไทย พนักงาน Counter ของสายการบิน ที่สนามบินสุวรรณภูมิ เริ่มป่วย 11 เม.ย.63 รักษา 13 เม.ย.63 ด้วยอาการ ไข้ 38.6 มีน้ำมูก เจ็บคอ ปวดศีรษะ ปวดกล้ามเนื้อ	ไม่พบเชื้อ
อำเภอปราณบุรี 1 ราย	เพศหญิง อายุ 40 ปี สัญชาติไทย พยาบาลแผนก ICU ดูแลผู้ป่วย Sepsis On ET tube เริ่มป่วย 10 เม.ย.63 รักษา 13 เม.ย.63 ด้วยอาการ ไข้ 38.0 ไอ มีน้ำมูก ปวดศีรษะ	รอผล
อำเภอทับสะแก 2 ราย	รายที่ 1 เพศหญิง อายุ 28 ปี สัญชาติไทย พนักงาน 7/11 สัมผัสลูกค้าจำนวนมาก เริ่มป่วย 12 เม.ย.63 รักษา 13 เม.ย.63 ด้วยอาการ ปวดบั้นเอว ปวดท้อง รายที่ 2 เพศหญิง อายุ 22 ปี สัญชาติไทย พนักงาน 7/11 สัมผัสลูกค้าจำนวนมาก เริ่มป่วย 12 เม.ย.63 รักษา 13 เม.ย.63 ด้วยอาการ ไอ มีผื่นสีแดงจุดเล็กๆบริเวณแขนและขา	รอผล
อำเภอเมือง 5 ราย	รายที่ 1 เพศชาย อายุ 55 ปี สัญชาติไทย พนักงานขับรถไฟ ขับจากชุมพร-กรุงเทพมหานคร พักที่ทุ่งสง จ.ชุมพร 4 เม.ย.63 ขับรถไฟกลับประจวบคีรีขันธ์ เนื่องจากรถไฟงดการให้บริการชั่วคราว เริ่มป่วย 27 มี.ค.63 รักษา 13 เม.ย.63 ด้วยอาการ ไข้ 38.2 ไอ มีเสมหะ เจ็บคอ ปวดกล้ามเนื้อ	รายที่ 1-3 ไม่พบเชื้อ

<p>รายที่ 2 เพศชาย อายุ 62 ปี สัญชาติไทย อาชีพทำไร่ X-ray Lung Congestion โรคประจำตัว เบาหวาน ความดัน หัวใจขาดเลือด ไชมันในเลือดสูง ไตวายเรื้อรัง เริ่มป่วย 10 เม.ย.62 รักษา 13 เม.ย.63 ด้วยอาการ เป็นลม หน้าซีด มีอาการเหนื่อย แน่นหน้าอก</p> <p>รายที่ 3 เพศชาย อายุ 44 ปี สัญชาติไทย อาชีพรับจ้าง 27 มี.ค.63 กลืนใบมีดลงคอ ได้รับการ ผ่าตัดแล้ว 13 เม.ย.63 แพทย์ Plan เจาะคอ มีไข้ 38.3</p> <p>รายที่ 4 เพศหญิง อายุ 18 ปี สัญชาติไทย พนักงาน 7/11 สัมผัสลูกค้าจำนวนมาก เริ่มป่วย 12 เม.ย.63 รักษา 13 เม.ย.63 ด้วยอาการ ปวดศีรษะ มีน้ำมูก หายใจหอบเหนื่อย ปวดเมื่อยตาม ร่างกาย</p> <p>รายที่ 5 เพศชาย อายุ 60 ปี สัญชาติไทย 13 เม.ย.63 ตกจากที่สูง สลบ ฟันมาจำเหตุการณ์ ไม่ได้ มีอาการซึมลง รพ.ทับสะแก Refer รพ.ประจวบคีรีขันธ์ มีเลือดออกในสมอง มีไข้ 37.6</p>	<p>รายที่ 4-5</p> <p>รอฟผล</p>
--	--

สรุปการติดตาม Home Quarantine จังหวัดประจวบคีรีขันธ์

จังหวัด	Home Quarantine					รวมติดตาม	ผลการติดตาม		หมายเหตุ อื่นๆ
	PUI + HR contact case	เขตติดโรค	พื้นที่ระบาด ต่อเนื่อง	กรุงเทพ/ ปริมณฑล	อื่นๆ		ครบ 14 วัน	ไม่ครบ	
ประจวบคีรีขันธ์	264	412 (จบ98.05)	564 (จบ98.40)	6,132 (จบ63.82)	46 (จบ82.61)	7,418	5,067 (68.30%)	2,351	มาเลเซีย อินโดนีเซีย

การติดตาม PUI และผู้สัมผัสเสี่ยงสูง จำแนกรายอำเภอ

อำเภอ	PUI	ครบ 14 วัน	ไม่ครบ 14 ครบ	ร้อยละ ครบ	High Risk	ครบ 14 วัน	ไม่ครบ 14 ครบ	ร้อยละ ครบ
หัวหิน	70	26	44	37.1	29	23	6	79.3
ปราณบุรี	36	12	24	33.3	15	3	12	20.0
สามร้อยยอด	9	5	4	55.6				
กุยบุรี	6	5	1	83.3				
เมือง	44	22	22	50.0				
ทับสะแก	19	7	12	36.8	19	0	19	0.0
บางสะพาน	11	4	7	36.4				
บางสะพาน น้อย	6	3	3	50.0				
รวม	201	84	117	41.8	63	26	37	41.3

8. สำนักงานสาธารณสุขจังหวัดประจวบคีรีขันธ์ พัฒนาทีม CDCU การใช้ PPE, การทำลายเชื้อ, การสอบสวน, เก็บตัวอย่าง

9. ประชาสัมพันธ์เชิงรุกและการให้ข้อมูลแก่สาธารณะ

- ให้ประชาชนมีการสวมใส่หน้ากากอนามัยชนิดกระดาษหรือผ้า ในกรณีเข้าไปที่มีคนจำนวนมาก ได้แก่ ตลาด ห้างสรรพสินค้า โรงภาพยนตร์ โรงพยาบาล รถตู้ รถแท็กซี่ เครื่องบิน เป็นต้น

- การกำจัดหน้ากากอนามัย สำหรับประชาชนให้ใส่ในถุงพลาสติกมัดปากถุงให้แน่นแล้วนำไปให้รพ.สต.ในพื้นที่กำจัดที่เตาเผาขยะติดเชื้อ สำหรับหน่วยงาน ให้มีถังขยะติดเชื้อเพื่อทิ้งหน้ากากอนามัยที่ใช้แล้ว

- ล้างมือด้วยสบู่บ่อยๆหรือ 70% แอลกอฮอล์แฮนด์เจล

- กินร้อน ช้อนกลาง ใช้ของใช้ส่วนตัว ไม่ใช้ร่วมกับคนอื่น รวมทั้งคนในบ้านด้วยกัน

- จัดทำและให้ข้อมูลวิทยุ, สื่อสาธารณะต่างๆ ตามระบบการสื่อสารของกระทรวงสาธารณสุข

ทีมตระหนักรู้สถานการณ์จังหวัดประจวบคีรีขันธ์