



ศูนย์ปฏิบัติการภาวะฉุกเฉินด้านการแพทย์และสาธารณสุข สำนักงานสาธารณสุขจังหวัดพระนครศรีอยุธยา กรณี โรคติดเชื้อไวรัสโคโรนา 2019

ฉบับที่ 93 EOC ครั้งที่ 79 ประจำวันที่ 15 เมษายน 2563 เวลา 09.00

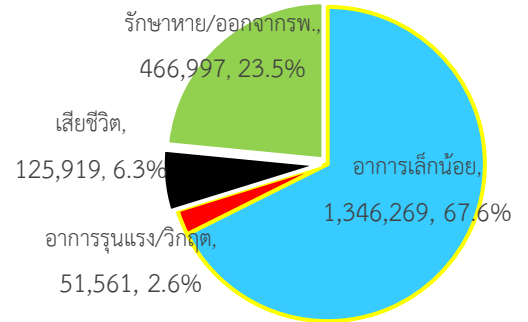
สถานการณ์ต่างประเทศ พบผู้ป่วยยืนยัน ใน 210 ประเทศ/

ดินแดน/2 เรือสำราญ ไม่พบประเทศ ดินแดนพบใหม่

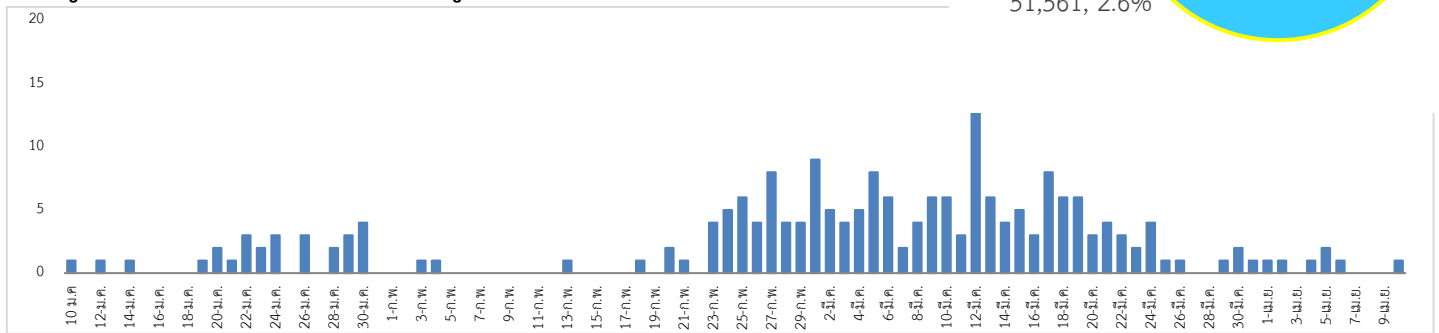
พบผู้ป่วยทั่วโลก 1,990,746 ราย เสียชีวิต 125,919 ราย อัตราป่วยตาย ร้อยละ 6.3

รักษาหาย/ออกจาก รพ. 466,997 ราย ร้อยละ 23.5

ผู้ป่วยที่กำลังรักษา อาการเล็กน้อย 67.6 อาการรุนแรง/วิกฤติ ร้อยละ 2.6



แผนภูมิแสดงจำนวนประเทศใหม่ที่พบผู้ป่วยครั้งแรก รายวัน



ลำดับประเทศ ที่พบโรคติดเชื้อไวรัสโคโรนา 2019 สูงสุด ดังนี้

ประเทศ/อื่นๆ	รวมป่วย	ป่วยใหม่	รวมเสียชีวิต	%	เสียชีวิตใหม่	รักษาหาย	%	อาการรุนแรง	อัตราป่วย 1M pop	อัตราตาย 1M pop	อัตราตรวจ 1M pop
สหรัฐอเมริกา	610,234	23,293	25,839	4.2	2,199	38,520	6.3	13,438	1,844	78	9,243
- นิวยอร์ก	202,208	6,553	10,834	5.4	671						
- นิวเจอร์ซีย์	68,824	4,240	2,805	4.1	362						
- แมสซาชูเซตส์	28,163	1,296	957	3.4	113						
สเปน	172,541	2,442	18,056	10.5	300	67,504	39.1	7,371	3,690	386	12,833
อิตาลี	162,488	2,972	21,067	13.0	602	37,130	22.9	3,186	2,687	348	17,758
ฝรั่งเศส	143,303	6,524	15,729	11.0	762	28,805	20.1	6,730	2,195	241	5,114
เยอรมัน	131,359	1,287	3,294	2.5	100	68,200	51.9	4,288	1,568	39	15,730
สหราชอาณาจักร	93,873	5,252	12,107	12.9	778	N/A	N/A	1,559	1,383	178	5,637
จีน	82,249	89	3,341	4.1		77,738	94.5	116	57	2	
อิหร่าน	74,877	1,574	4,683	6.3	98	48,129	64.3	3,691	891	56	3,421
ตุรกี	65,111	4,062	1,403	2.2	107	4,799	7.4	1,809	772	17	5,260
เบลเยียม	31,119	530	4,157	13.4	254	6,868	22.1	1,223	2,685	359	8,814
ประเทศกลุ่ม ASEAN											
ฟิลิปปินส์	5,223	291	335	6.4	20	295	5.6	1	48	3	397
มาเลเซีย	4,987	170	82	1.6	5	2,478	49.7	60	154	3	2,620

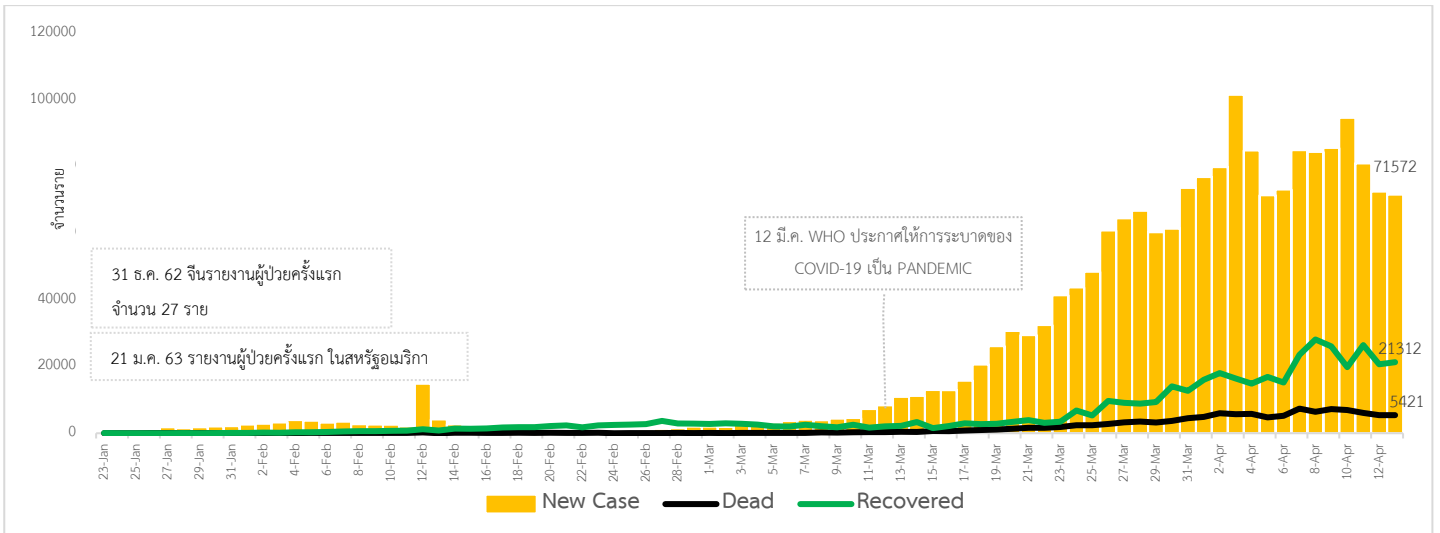
อินโดนีเซีย	4,839	282	459	9.5	60	426	8.8		18	2	116
สิงคโปร์	3,252	334	10	0.3	1	611	18.8	29	556	2	12,423
ไทย	2,613	34	41	1.6	1	1,405	53.8	61	37	1	1,440
เวียดนาม	266	1		0.0		169	63.5	8	3		1,252
บรูไน	136		1	0.7		107	78.7	2	311	2	23,658
กัมพูชา	122			0.0		91	74.6	1	7		345
พม่า	63	1	4	6.3		2	3.2		1	0.07	45
ลาว	19			0.0		1	5.3		3		170

ข้อมูล <https://www.worldometers.info/coronavirus/> 06.00 น.

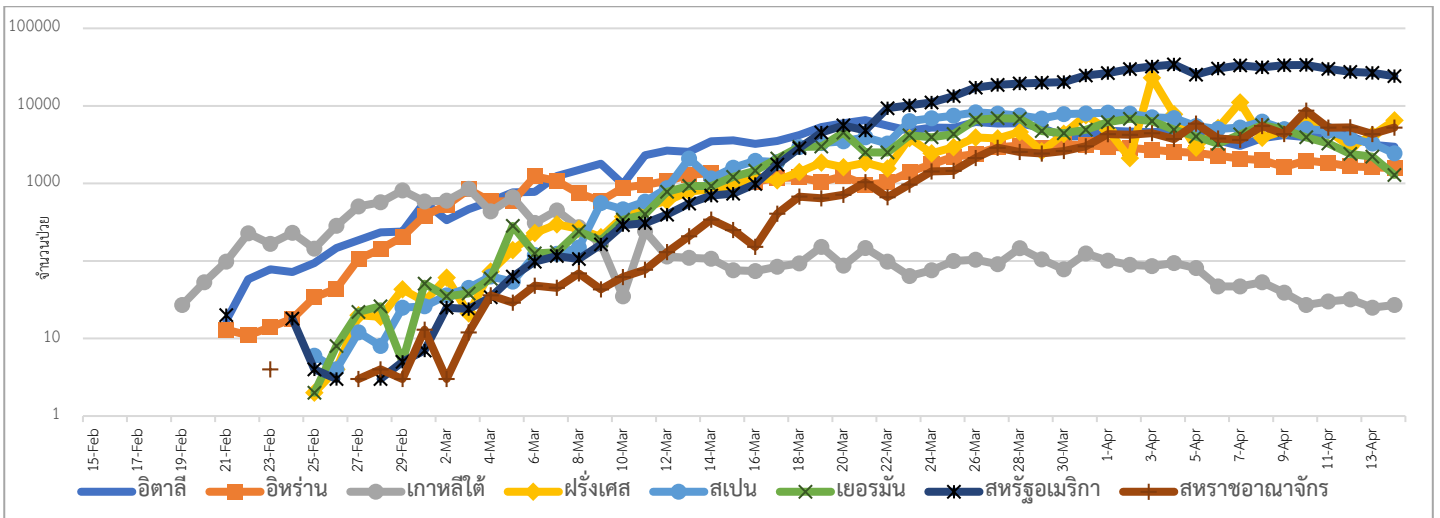
เขตติดโรคติดต่ออันตราย เมื่อเดินทางมาถึงประเทศไทย ต้องกักกันตัวอยู่ในที่พำนัก เป็นเวลา 14 วัน ห้ามออกจากสถานที่เด็ดขาด (ตามประกาศกระทรวงสาธารณสุขวันที่ 5 มีนาคม 2563)

1.สาธารณรัฐประชาชนจีน (รวมถึงเขตบริหารพิเศษมาเก๊า และ เขตบริหารพิเศษฮ่องกง)
 2.เกาหลีใต้ 3.สาธารณรัฐอิตาลี 4.สาธารณรัฐอิสลามอิหร่าน

แนวโน้มจำนวนผู้ป่วย ผู้รักษาหาย/ออกจากโรงพยาบาลและผู้เสียชีวิต รายใหม่ โรคติดเชื้อไวรัสโคโรนา 2019 ทั่วโลก



แนวโน้มจำนวนผู้ป่วยใหม่รายวัน โรคติดเชื้อไวรัสโคโรนา 2019 นอกประเทศจีน



ประเด็นข่าวที่น่าสนใจ ณ วันที่ 14 เมษายน 2563

องค์การอนามัยโลก : (WHO) ระบุว่า โควิด-19 ที่เกิดจากการติดเชื้อไวรัสโคโรนา 2019 คร่าชีวิตผู้คนไปแล้วกว่า 1.19 แสนรายทั่วโลก อันตรายกว่าโรคไข้หวัดใหญ่สายพันธุ์ใหม่ชนิด H1N1 ที่เคยระบาดเมื่อปี 2009 ถึง 10 เท่า โดยมีผู้ป่วยโควิด-19 สะสมใกล้แตะ 2 ล้านรายแล้ว โดยอนามัยโลกยังระบุอีกว่า โรคไข้หวัดที่เคยระบาดเมื่อ 10 กว่าปีก่อนนั้น คร่าชีวิตผู้คนไปราว 18,500 ราย แต่วารสารทางการแพทย์อย่าง Lancet ระบุว่า ยอดผู้เสียชีวิตอาจอยู่ที่ประมาณ 151,700-575,400 ราย ดร.กิบรีเยซุส ยังแนะนำอีกว่า มาตรการล็อกดาวน์จะต้องค่อยๆ ประกาศยกเลิกอย่างช้าๆ ค่อยเป็นค่อยไป และอยู่ภายใต้การควบคุมอย่างระมัดระวัง ไม่สามารถยกเลิกมาตรการทั้งหมดได้ในคำสั่งเพียงครั้งเดียว โดยการผ่อนปรนมาตรการล็อกดาวน์นี้จะต้องมีมาตรการทางด้านสาธารณสุขมารองรับ โดยเฉพาะระบบติดตามผู้ป่วยหรือผู้ที่มีความเสี่ยงที่อาจจะป่วยด้วยโรคโควิด-19 พร้อมทั้งเน้นย้ำว่า การค้นพบวัคซีนที่จะช่วยป้องกันโรคระบาดครั้งใหญ่นี้ได้ต้องมีประสิทธิภาพและปลอดภัยยังคงเป็นความหวังสูงสุด และคาดการณ์ว่า วัคซีนจะแล้วเสร็จ อาจใช้ระยะเวลาอีก 12-18 เดือนเป็นอย่างน้อย

สหรัฐอเมริกา : ศูนย์ควบคุมและป้องกันโรคระบาดของสหรัฐอเมริกา (CDC) ให้คำแนะนำในการใส่หน้ากากผ้า-หน้ากากอนามัย เพื่อป้องกันเชื้อไวรัสโคโรนา 2019 หรือ โควิด-19 (COVID-19) สำหรับเด็กโดยให้คำแนะนำว่า เด็กที่สามารถใส่หน้ากากผ้า-หน้ากากอนามัยได้ เริ่มที่อายุ 2 ขวบขึ้นไป นอกจากจะสามารถหายใจทางปากได้เองแล้ว ยังสามารถดึงหน้ากากออกจากหน้าเองได้ด้วย จึงปลอดภัยในการสวมใส่มากกว่า ในกรณีที่หน้ากากไม่พอดีหน้า หรือปิดจุกปิดปากมากเกินไป

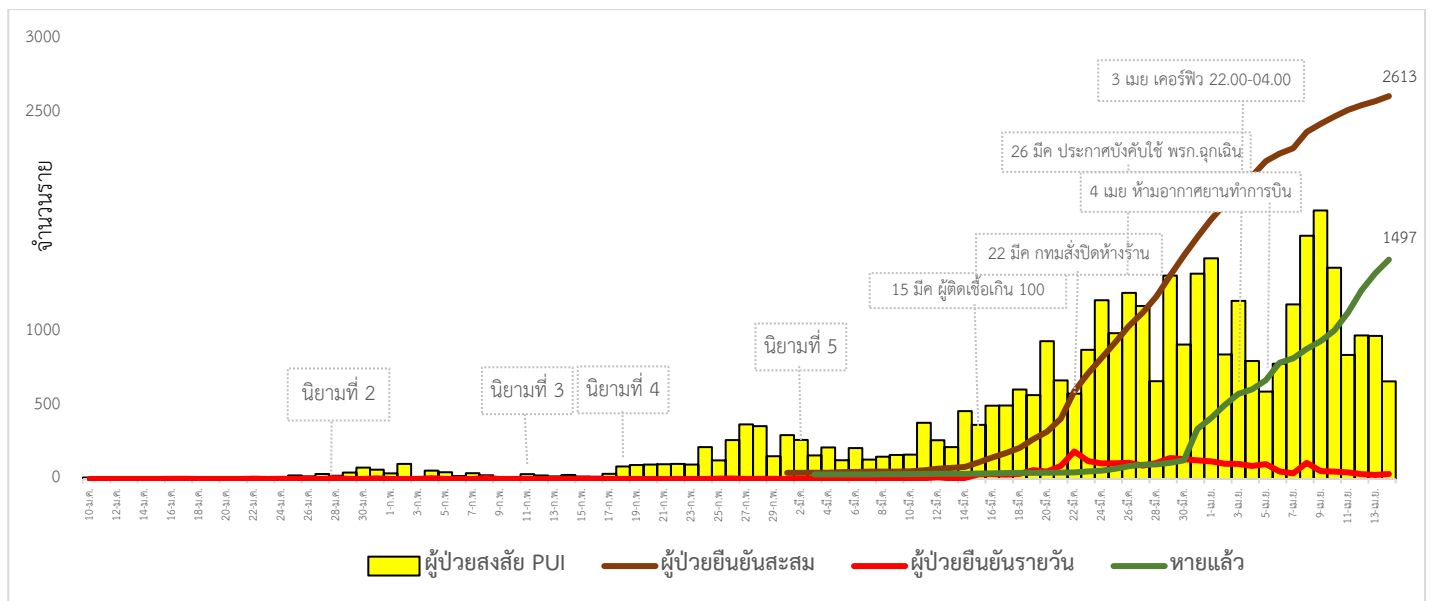
ไทย : พล.อ.ประยุทธ์ จันทร์โอชา นายกรัฐมนตรี ร่วมประชุมสุดยอดอาเซียนสมัยพิเศษ ว่าด้วยการแพร่ระบาดของโรคติดเชื้อไวรัสโคโรนา 2019 โดยสถานการณ์การแพร่ระบาดของเชื้อไวรัสโคโรนา 2019 ทวีความรุนแรงขึ้นทั่วโลกและส่งผลกระทบต่อทุกด้าน สำหรับประเทศไทยมีความเห็นว่า ทุกฝ่ายต้องร่วมมือกันควบคุมสถานการณ์การแพร่ระบาด ลดจำนวนผู้ติดเชื้อ ตลอดจนหาแนวทางร่วมกันในการบรรเทาผลกระทบทางเศรษฐกิจและสังคมอย่างรอบด้าน นอกจากนี้ นายกรัฐมนตรีเสนอแนวทางที่สำคัญ 5 ประการ ได้แก่ การร่วมมือกันในทุกภาคส่วนของอาเซียนเพื่อแก้ไขปัญหาแบบองค์รวม พร้อมเสนอให้ร่วมกันจัดตั้งกองทุนอาเซียน รวมถึงการร่วมกันอำนวยความสะดวกด้านการขนส่งสินค้าและโลจิสติกส์ สนับสนุนการใช้เศรษฐกิจดิจิทัลและพาณิชย์อิเล็กทรอนิกส์ในภูมิภาคให้มากขึ้น ถอดบทเรียนและประสบการณ์จากการต่อสู้กับเชื้อไวรัสโคโรนา 2019

- นายแพทย์ทวีศิลป์ วิษณุโยธิน โฆษกศูนย์บริหารสถานการณ์การแพร่ระบาดของโรคติดเชื้อไวรัสโคโรนา 2019 (ศบค.) กล่าวว่า สำหรับกลุ่มคนไทยที่เข้าร่วมกิจกรรมดาวาร์ที่ประเทศอินโดนีเซีย จำนวน 76 คน ได้เดินทางกลับมาถึงประเทศไทยเมื่อวันที่ 6 เมษายน ที่ผ่านมา ล่าสุด ตรวจพบเชื้อโควิด-19 แล้ว ทั้งหมด 61 ราย ขณะเดียวกัน ในวันที่ 14 เมษายน จะมีเที่ยวบินจากประเทศเกาหลีใต้ เวลา 21.00 น. จำนวน 135 คน และในวันที่ 15 เมษายน จำนวน 175 คน เวลา 22.00 น. วันที่ 16 เมษายน จากมัลดีฟส์ จำนวน 60 คน เวลา 15.15 น. และ จากบังกลาเทศ วันที่ 17 เมษายน จำนวน 27 คน เวลา 13.40 น. เรายินดีต้อนรับและจะมีมาตรการในการดูแล ส่งต่อกลุ่มที่เดินทางมาไปยังสถานที่ที่รัฐได้เอาไว้ ทุกอย่างจะปลอดภัยหากท่านร่วมมือ
- นายชัยสิทธิ์ พานิชพงศ์ ผู้ว่าราชการจังหวัดยะลา ผู้กำกับการบริหารราชการในสถานการณ์ฉุกเฉินจังหวัดยะลา ออกหนังสือด่วนที่สุด ถึงนายอำเภอทุกอำเภอ เตรียมความพร้อมคัดกรองโรคติดเชื้อไวรัสโคโรนา 2019 กลุ่มคนที่มีภูมิลำเนาอยู่ในพื้นที่จังหวัดยะลา จะเดินทางกลับจากประเทศมาเลเซีย - อินเดีย จำนวน 503 คน ซึ่งจะทยอยเดินทางถึงประเทศไทยตั้งแต่วันที่ 18 เมษายน 2563 เป็นต้นไป ทางด่านปาดังเบซาร์ และสุโขทัย โดยให้จัดหาสถานที่สำหรับกักตัว

• หลังจากที่ผู้ว่าราชการจังหวัดนนทบุรีออกคำสั่งจังหวัดนนทบุรีเรื่อง สั่งปิดสถานที่เป็นการชั่วคราว (ฉบับที่ 9) สรุปว่ามีการเตรียมผ่อนปรนเปิดสถานที่ที่จำเป็นต่อการดำรงชีพ ตั้งแต่วันที่ 15 เมษายน 2563 เป็นต้นไป พบว่ากระแสวิพากษ์วิจารณ์ในโซเชียลส่วนใหญ่ยังไม่เห็นด้วยเพราะสถานการณ์ยังไม่ปกติ ซึ่งเฟซบุ๊ก “ศูนย์ข้อมูล COVID-19 นนทบุรี” ได้ชี้แจงอีกครั้งว่าจังหวัดนนทบุรีออกประกาศคำสั่งจังหวัดนนทบุรีฉบับที่ 10 วันที่ 14 เมษายน 2563 และยกเลิกคำสั่งฉบับที่ 9 โดยจะให้เปิดได้เฉพาะศูนย์บริการโทรศัพท์มือถือหรือระบบสื่อสาร เพื่อป้องกันการแพร่ระบาดของเชื้อไวรัสโคโรนา 2019

• เมืองพัทยาได้มีการจัดการตรวจการติดเชื้อไวรัสโคโรนา 2019 เชิงรุก และใช้คือโรงแรมแกรนด์เบลล่าพัทยา อ.บางละมุง เป็นโรงพยาบาลสนาม เปิดให้บริการตั้งแต่เวลา 08.00-16.00 น. แต่อาจขยายเวลาหลังพบว่าประชาชนเข้ารับการตรวจไม่ถึงวันละ 200 คน ขณะที่นายสนธยา คุณปลื้ม นายกเมืองพัทยา กล่าวว่าหากผลตรวจเชิงรุกจำนวน 2,000 คนออกมาแล้วไม่พบผู้ติดเชื้ออย่างมีนัยสำคัญ อาจพิจารณาปลดล็อคคำสั่งต่าง ๆ ที่เคยกำหนดมาตรการเข้มงวดเพื่อผ่อนคลายสถานการณ์และไม่ให้ภาคธุรกิจท่องเที่ยวและกลุ่มแรงงานได้รับผลกระทบในระยะยาว

สถานการณ์การคัดกรองผู้ป่วยสงสัยโรคติดเชื้อไวรัสโคโรนา 2019 ในประเทศไทย ตามอาการ



วันที่ 14 เมษายน 2563 ณ เวลา 18.00 น. พบผู้ป่วยที่มีอาการตามนิยามเฝ้าระวังโรครายใหม่ จำนวน 666 ราย ดังตาราง

สถานการณ์	ผู้ป่วย PUI สะสม
จำนวนผู้ป่วยที่มีอาการเข้าได้ตามนิยาม	35,452 (+666)
<ul style="list-style-type: none"> คัดกรองพบที่สนามบิน คัดกรองที่ทำเรือ เข้ารับการรักษาที่โรงพยาบาลด้วยตนเอง (รพ.เอกชน 11,639 ราย รพ.รัฐ 22,465 ราย และอยู่ระหว่างสอบสวน 664) รับแจ้งจากโรงแรม ศูนย์เฮอร์วีน มหาวิทยาลัยและมัคคุเทศก์และอู่ตะเภา 	594 (+0) 2 34,768 (+666)
<ul style="list-style-type: none"> จำนวนผู้ป่วยยืนยัน หายป่วยและแพทย์อนุญาตให้ออกจากโรงพยาบาล อยู่ระหว่างการรักษาพยาบาล เสียชีวิต 	2,613 (+34) 1,497 (+92) 1,075 (-59) 41 (+1)

การติดเชื้อของผู้ป่วยยืนยันสะสม	2,613
● จากภายในประเทศ	2,132
● จากภายนอกประเทศ	481
กักกันในพื้นที่รัฐกำหนด*	62 (+1)
*หมายเหตุ: เริ่มมีมาตรการกักกันผู้ที่เดินทางมาจากต่างประเทศตั้งแต่วันที่ 3 เมษายน 2563	

ตั้งแต่วันที่ 3 เมษายน 2563 รัฐบาลมีนโยบายให้คนไทยที่เดินทางมาจากต่างประเทศต้องรับการกักตัวในสถานที่ที่รัฐจัดให้ (State quarantine) เป็นเวลา 14 วัน โดยวันที่ 14 เมษายน พบผู้ป่วยยืนยันที่เดินทางมาจาก ต่างประเทศเพิ่มขึ้น 1 ราย ทำให้ขณะนี้ผู้ป่วยยืนยันที่ตรวจพบระหว่างการกักกันจำนวนรวม 62 ราย เป็นคนไทยที่กลับมาจากประเทศอินโดนีเซีย 61 ราย และ สหรัฐอเมริกา 1 ราย แบ่งเป็นจังหวัดนราธิวาส 4 ราย ปัตตานี 12 ราย ยะลา 8 ราย สงขลา 18 ราย สตูล 19 ราย และ กรุงเทพฯ 1 ราย

ผู้ป่วยรายใหม่ 34 ราย นับเป็นลำดับที่ 2,580-2,613 จำแนกเป็นกลุ่มดังนี้

กลุ่มที่ 1 ผู้ป่วยที่มีประวัติสัมผัสกับผู้ป่วย หรือเกี่ยวข้องกับสถานที่ที่พบผู้ป่วยก่อนหน้านี้ จำนวน 27 ราย มีรายละเอียด ดังนี้

1.1 สัมผัสกับผู้ป่วยที่มีรายงานมาแล้ว 27 ราย

กลุ่มที่ 2 ผู้ป่วยรายใหม่ จำนวน 4 ราย มีรายละเอียด ดังนี้

2.1 คนไทยเดินทางกลับจากต่างประเทศ 2 ราย (กลับจากอิตาลี, มาเลเซีย)

2.2 ไปสถานที่ชุมนุมชน เช่น ห้างสรรพสินค้า, ตลาดนัด, สถานที่ท่องเที่ยว 1 ราย

2.3 อาชีพเสี่ยง 1 ราย

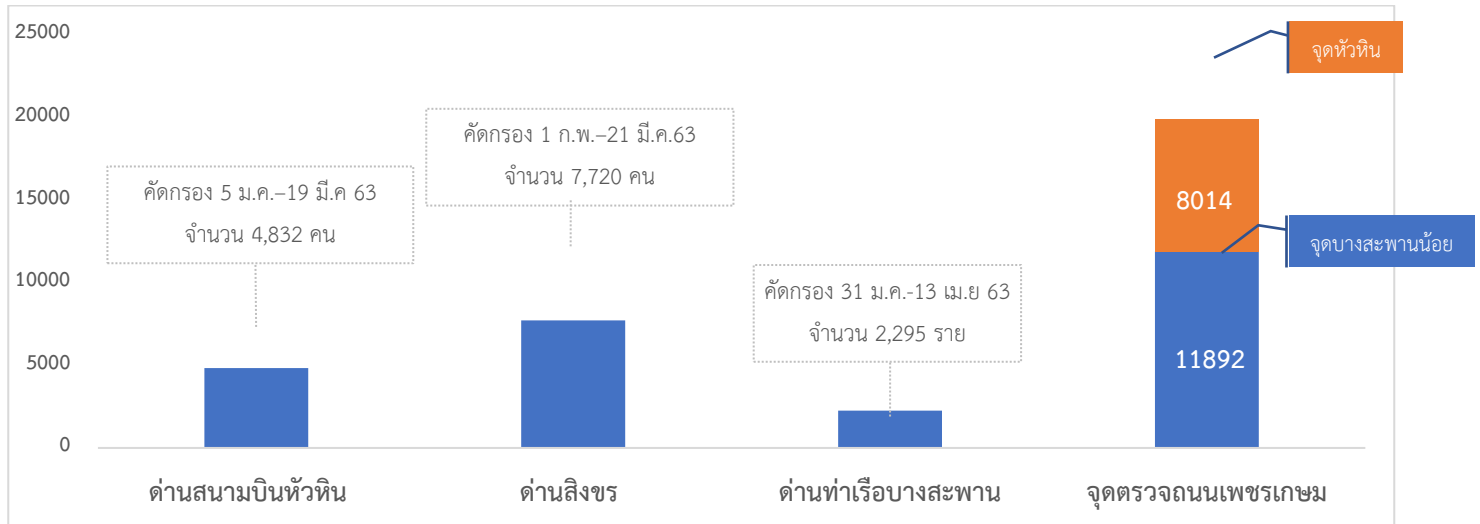
กลุ่มที่ 3 ยืนยันพบเชื้อ อยู่ระหว่างสอบสวนโรค 2 ราย

กลุ่มที่ 4 เดินทางมาจากต่างประเทศ และเข้า State Quarantines 1 ราย (กลับจากอินโดนีเซีย : สตูล)

วันนี้ ได้รับรายงานผู้ป่วยเสียชีวิตเพิ่ม 1 ราย เป็นหญิงไทย อายุ 52 ปี อาชีพพนักงานรัฐวิสาหกิจ (ขับรถ ขสมก.) มีอาการป่วย ตั้งแต่วันที่ 26 มีนาคม ถึงวันที่ 2 เมษายน 2563 มีโรคประจำตัวคือ ความดันโลหิตสูง และหัวใจโต มีประวัติสังสรรค์ดื่มสุรากับ กลุ่มเพื่อน เข้ารักษาครั้งแรกเป็นผู้ป่วยนอกที่โรงพยาบาลแห่งหนึ่งด้วยอาการ ไข้ ไอเจ็บคอ มีน้ำมูก มีเสมหะ หลังจากนั้น 7 วัน มีไข้ ถ่ายเหลว หายใจลำบาก จึงไปตรวจที่โรงพยาบาลอีกแห่ง เก็บส่งตรวจทางห้องปฏิบัติการพบเชื้อและรับไว้รักษาใน โรงพยาบาล ผู้ป่วยมีอาการแยลงเรื่อยๆ เสียชีวิตวันที่ 12 เมษายน 2563

จากการสอบสวนโรคพบว่า ผู้ป่วยรายนี้พักอาศัยคนเดียว จึงไม่มีคนในครอบครัวสัมผัสใกล้ชิด จึงมีผู้สัมผัสเสี่ยงสูง คือ กลุ่มเพื่อนที่ร่วมวงสังสรรค์ด้วยกัน ประมาณ 9 คน และผลตรวจพบการติดเชื้อ 7 ราย ซึ่งกลุ่มนี้มีการทยอยป่วยไล่เลี่ยกัน และตามประวัติพบว่า มีเพื่อนร่วมวง 1 คนที่มีประวัติเกี่ยวข้องกับสาวเสิร์ฟที่สถานบันเทิงย่านทองหล่อ ส่วนกลุ่มเพื่อนร่วมงานที่ ขสมก. เช่น กระเป่ารถเมล์ ผู้ที่ทำงานในกะเดียวกัน พนักงานขับรถต่างๆ ถือเป็นผู้สัมผัสแต่มีความเสี่ยงระดับปานกลางประมาณ 9 คน ตรวจแล้วไม่มีใครติดเชื้อ

ผลงานการคัดกรองผู้ป่วยสงสัยโรคติดเชื้อไวรัสโคโรนา 2019 ในจังหวัดประจวบคีรีขันธ์



จำนวนคัดกรองที่ด้านสนามบินหัวหิน ด้านสิงขร และด้านท่าเรือ จำนวน 4,832, 7,720 และ 2,295 ราย ตามลำดับ ไม่พบผู้มีอาการเข้าได้ตามนิยาม ส่วนจุดตรวจควบคุมการแพร่ระบาดของโรคติดเชื้อไวรัสโคโรนา 2019 (จุดตรวจถนนเพชรเกษม) รวมคัดกรอง 19,906 ราย ดังนี้

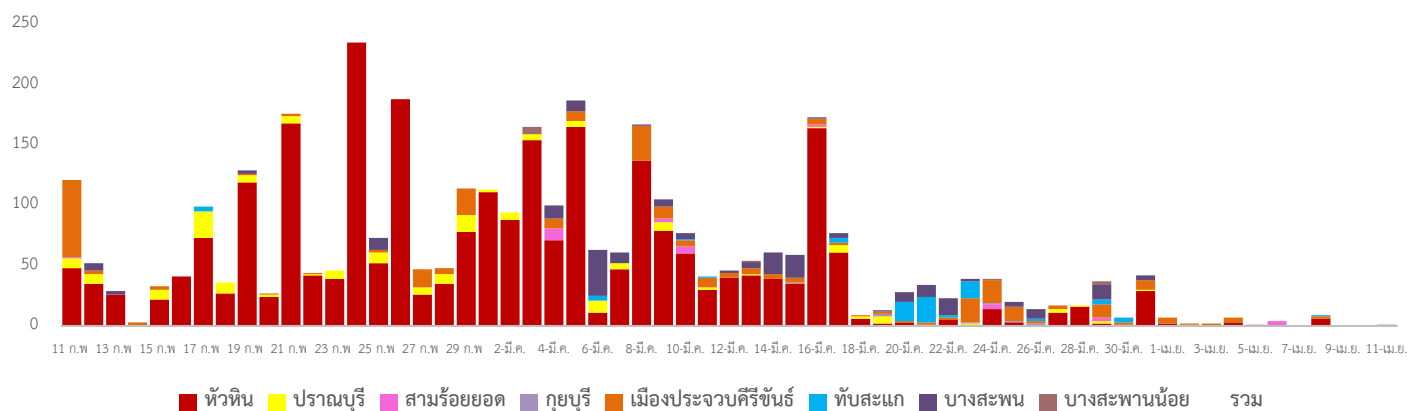
จุดที่ 1 อำเภอหัวหิน วันที่ 14 เมษายน 2563 คัดกรอง 3,604 ราย ไม่พบผู้มีอาการสะสมคัดกรองตั้งแต่วันที่ 28 มีนาคม - 14 เมษายน 2563 คัดกรองทั้งหมด 8,014 ราย

จุดที่ 2 อำเภอบางสะพานน้อย วันที่ 14 เมษายน 2563 คัดกรอง 428 ราย ไม่พบผู้มีอาการ สะสมคัดกรองตั้งแต่วันที่ 26 มีนาคม - 14 เมษายน 2563 คัดกรองทั้งหมด 11,892 ราย

พบมีอาการไข้ >37.5 °C จำนวน 19 ราย ในจังหวัด 4 ราย นอกจังหวัด 15 ราย

กิจกรรมการเฝ้าระวัง ค้นหาผู้ป่วยสงสัยโรคติดเชื้อไวรัสโคโรนา 2019 และการทำ Home Quarantine ในพื้นที่

1. การเฝ้าระวังในผู้ที่เดินทางมาจากพื้นที่เสี่ยง เขตติดโรคและพื้นที่ระบาด ในจังหวัดประจวบคีรีขันธ์



จำนวนคัดกรองผู้ที่เดินทางมาจากพื้นที่เสี่ยง เขตติดโรคและพื้นที่ระบาด ในจังหวัดประจวบคีรีขันธ์ ตั้งแต่วันที่ 11 กุมภาพันธ์-14 เมษายน 2563 จำนวน 3,575 ราย พบผู้มีอาการเข้าตามนิยามเฝ้าระวัง 13 ราย (อำเภอหัวหิน 3 ราย, อำเภอสามร้อยยอด 3 ราย, อำเภอเมือง 5 ราย, อำเภอบางสะพาน 1 ราย, อำเภอบางสะพานน้อย 1 ราย) รายละเอียดดังนี้

วันที่ 14 เมษายน 2563 ไม่มีรายงานผู้เดินทางมาจากพื้นที่เสี่ยง รายละเอียดดังนี้

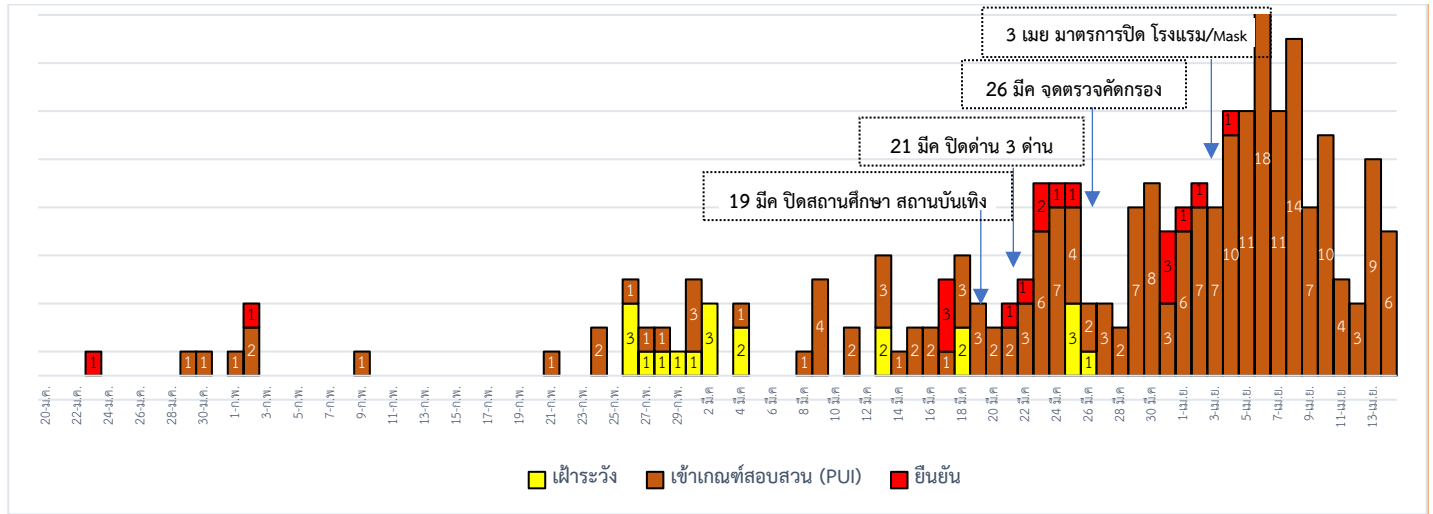
ตารางกิจกรรมเฝ้าระวัง ค้นหาผู้ป่วยสงสัยโรคติดเชื้อ และการทำ Home Quarantine รายอำเภอ

	จำนวน Home Quarantine				อยู่ระหว่างติดตามทั้งหมด				จบการติดตาม ครบ 14 วัน				อาการตามนิยาม
	แรงงานไทยในเกาหลีใต้	พื้นที่เขตติดโรค	พื้นที่ระบาด	รวม	แรงงานไทยในเกาหลีใต้	พื้นที่เขตติดโรค	พื้นที่ระบาด	รวม	แรงงานไทยในเกาหลีใต้	พื้นที่เขตติดโรค	พื้นที่ระบาด	รวม	
หัวหิน	8	331	213	552	0	0	3	3	8	331	210	549	3
ปราณบุรี	0	14	22	36	0	0	0	0	0	14	22	36	0
สามร้อยยอด	0	13	15	28	0	0	0	0	0	13	15	28	3
กุยบุรี	0	2	10	12	0	0	0	0	0	2	10	12	0
เมือง	0	33	126	159	0	0	6	6	0	33	120	153	5
ทับสะแก	0	2	73	75	0	0	1	1	0	2	72	74	0
บางพาน	0	9	146	155	0	0	0	0	0	9	146	155	1
บางพานน้อย	0	0	5	5	0	0	0	0	0	0	5	5	1
รวม	8	404	610	1,022	0	0	10	10	8	404	600	1,012	13

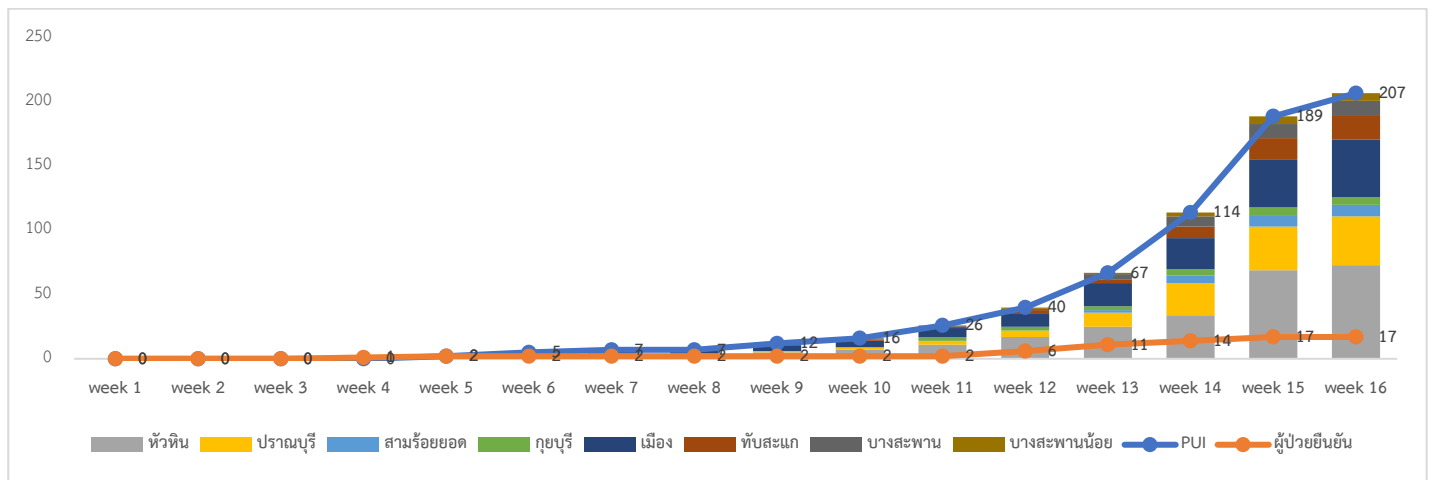
2.การคัดกรองผู้เดินทางกลับจาก กทม.และปริมณฑล ระหว่างวันที่ 6 มีนาคม-14 เมษายน 2563

อำเภอ	ผู้เดินทางกลับจาก กทม.และปริมณฑล			
	รายใหม่	จำนวน Home Quarantine	อยู่ระหว่างติดตามทั้งหมด	จบการติดตาม ครบ 14 วัน
หัวหิน	3	1250	542	708
ปราณบุรี	3	205	59	146
สามร้อยยอด	0	289	145	144
กุยบุรี	9	715	105	610
เมือง	12	890	272	618
ทับสะแก	0	752	290	462
บางสะพาน	8	868	181	687
บางพานน้อย	29	471	127	344
รวม	64	5,440	1,721	3,719

จำนวนผู้ป่วยเฝ้าระวัง เข้าเกณฑ์สอบสวน (PUI) และ ผู้ป่วยยืนยันโรคติดเชื้อไวรัสโคโรนา 2019 จังหวัดประจวบคีรีขันธ์



จำนวนผู้ป่วย เข้าเกณฑ์สอบสวน (PUI) และ ผู้ป่วยยืนยันโรคติดเชื้อไวรัสโคโรนา 2019 สะสมรายสัปดาห์



การรับแจ้งผู้ป่วยเฝ้าระวังรายใหม่ ประจำวันที่ 14 เมษายน 2563 จำนวน 6 ราย

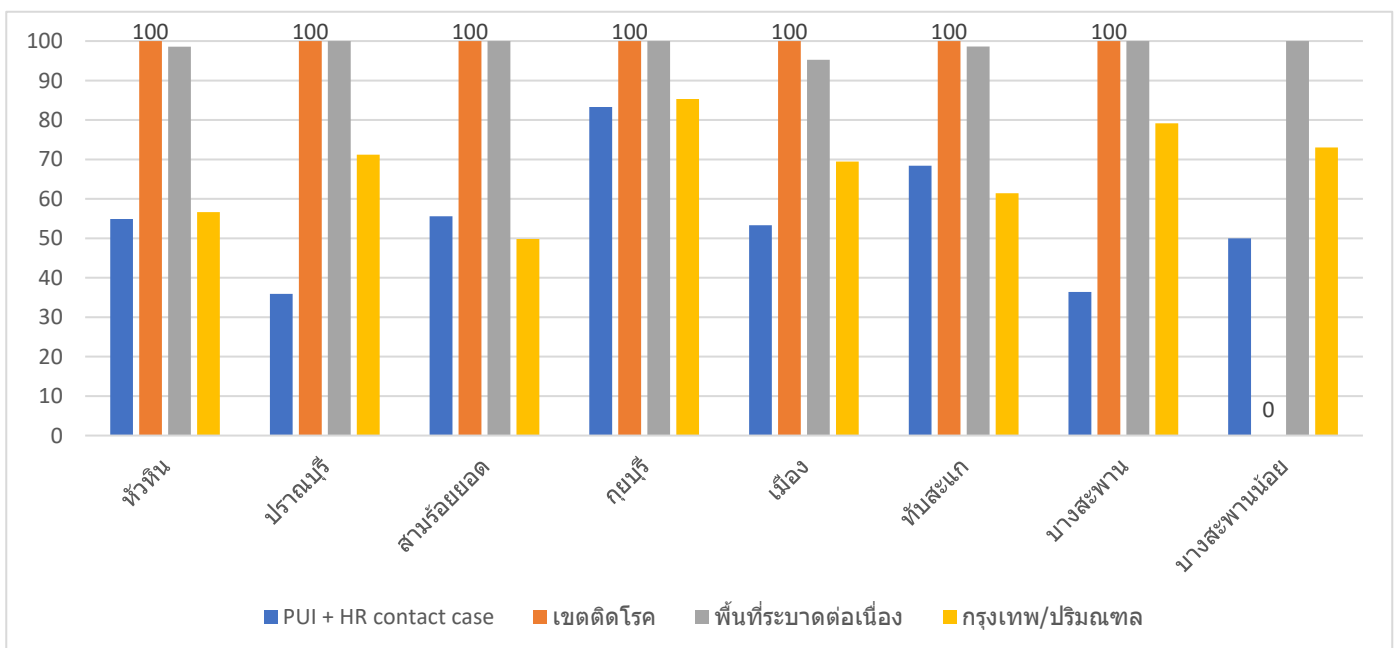
อำเภอ	รายละเอียด	ผลตรวจ
อ.ปราณบุรี 2 ราย	<p>รายที่ 1 เพศหญิง อายุ 57 ปี สัญชาติไทย มีประวัติไปซื้อของตลาดนัด Admit ICU รพ.ค่ายธนระริชต์ เริ่มป่วย 3 เม.ย.63 รักษา 13 เม.ย.63 ด้วยอาการ ไข้ 38.0 ไอ หายใจลำบาก ใส่เครื่องช่วยหายใจ</p> <p>รายที่ 2 เพศชาย อายุ 34 ปี สัญชาติไทย ผู้ป่วยเป็นโรคถุงน้ำดีอักเสบตั้งแต่วันที่เดือนกุมภาพันธ์ไปรักษาที่รพ.วชิระกรุงเทพ 13 เม.ย.63 มารพ.ปราณบุรี ด้วยอาการปัสสาวะสีเข้มกว่าปกติ ปวดท้องน้อย ทางรพ.ปราณบุรีจึงประสานทาง รพ.วชิระกรุงเทพ เนื่องจากผู้ป่วยมีนัดกับทางรพ.วชิระกรุงเทพจะทำการหัตถการใส่ท่อขยายถุงน้ำดี ทางรพ.วชิระกรุงเทพ ขอให้ผู้ป่วยมีผลตรวจ COVID-19 ก่อนทำหัตถการ</p>	<p>รายที่ 1 ไม่พบเชื้อ</p> <p>รายที่ 2 รอผล</p>
อำเภอหัวหิน 3 ราย	<p>รายที่ 1 เพศหญิง อายุ 23 ปี สัญชาติไทย พนักงานโรงแรมแผนคริ้ว 13เม.ย.63 มารพ. ด้วยอาการ ไข้ 38.0 ปวดท้อง ถ่ายเหลว 10 ครั้ง อาเจียน 5 ครั้ง แพทย์วินิจฉัย Acute Appendicitis เข้ารับการผ่าตัด 14 เม.ย.63 หลังผ่าตัดยังมีไข้สูง</p>	<p>รายที่ 1 ไม่พบเชื้อ</p>

	<p>รายที่ 2 เพศชาย อายุ 92 ปี สัญชาติไทย 17 มี.ค.63 เดินทางมาจากกรุงเทพมหานคร มาพักบ้านพักที่ปากน้ำปราณ เริ่มป่วย 7 เม.ย.63 รักษา 13 เม.ย.63 ด้วยอาการ ไข้ 38.8 ไอ</p> <p>รายที่ 3 เพศชาย อายุ 61 ปี สัญชาติไทย มีประวัติผ่าตัดหัวใจเมื่อปลายเดือนมีนาคม ที่กรุงเทพมหานคร(ไม่ระบุรพ.) เริ่มป่วย 14 เม.ย.63 รักษา 15 เม.ย.63 ด้วยอาการ ไข้ 37.6 ไอ มีเสมหะ หอบเหนื่อย Refer รพ.กรุงเทพสำนักงานใหญ่</p>	รายที่ 2-3 รอฟผล
อ.เมือง 1 ราย	<p>เพศชาย อายุ 59 ปี สัญชาติไทย 14 เม.ย.63 ผู้ป่วย Refer มาจากรพ.บางสะพาน มีอาการ ปวดศีรษะ ซึมลง ไม่พูด แขนข้างขวาเกร็ง CT พบ Subarachnoid hemorrhage set OR แพทย์จะทำการผ่าตัด</p>	รอฟผล

สรุปการติดตาม Home Quarantine จังหวัดประจวบคีรีขันธ์

จังหวัด	Home Quarantine				รวมติดตาม	ผลการติดตาม		หมายเหตุ อื่นๆ
	PUI + HR contact case	เขตติดโรค	พื้นที่ระบาดต่อเนื่อง	กรุงเทพ/ปริมณฑล		ครบ 14 วัน	ไม่ครบ	
ประจวบคีรีขันธ์	270	412 (จบ100)	610 (จบ98.40)	5,440 (จบ68.4)	6,732	4,873 (72.4%)	1,859	มาเลเซีย อินโดนีเซีย

การติดตาม PUI และผู้สัมผัสเสี่ยงสูง จำแนกรายอำเภอ



สรุปผู้ป่วยเข้าเกณฑ์สอบสวนโรคติดเชื้อไวรัสโคโรนา 2019 จังหวัดประจวบคีรีขันธ์

ผู้ป่วยเข้าเกณฑ์สอบสวนโรค		ไม่พบเชื้อ	รอฟผลห้องปฏิบัติการ	รักษาอยู่	ออกจาก รพ.
รายใหม่	สะสม	203	4	21	186
6	207				

สรุปผู้ป่วยยืนยันโรคติดเชื้อไวรัสโคโรนา 2019 จังหวัดประจวบคีรีขันธ์

ผู้ป่วยยืนยันพบเชื้อ		รักษาอยู่	อาการรุนแรง	รักษาหาย/ออกจาก รพ.	เสียชีวิต
รายใหม่	สะสม	4	0	11	2
0	17	รพ.เอกชน 2 ขอไปรักษาที่อื่น 2			ราย 1 เสียชีวิตก่อนได้รับการรักษาในรพ. ราย 2 เสียชีวิต รพ.นอกจังหวัด สูงอายุ มีโรคประจำตัว

มาตรการภายในจังหวัดประจวบคีรีขันธ์

1. ทุกโรงพยาบาล/โรงพยาบาลส่งเสริมสุขภาพตำบล จัดทำป้ายคัดกรองไว้ที่ OPD/ ER ทั้งในเวลาและนอกเวลา
2. ทุกโรงพยาบาลกำหนดเส้นทางเคลื่อนย้ายผู้ป่วยที่เข้าเกณฑ์สอบสวนโรคและซ้อมการเคลื่อนย้ายผู้ป่วย
3. กำหนดห้องแยกผู้ป่วย (ห้องพิเศษ) และเตรียม Cohort Ward
4. กำหนดทีมงาน/ ฝึกซ้อมการใส่ชุด PPE และการทำลายเชื้อ
 - ทีมแพทย์รักษา - ทีมพยาบาล
 - ทีม Lab - ทีมสอบสวนโรค
 - ทีมทำความสะอาด - ทีม IC ที่คอยกำกับ
5. จัดเตรียมยา เวชภัณฑ์ และทรัพยากร ให้เหมาะสมและเพียงพอ
6. หากพบผู้ที่เข้าเกณฑ์การสอบสวนโรคให้รักษาไว้ที่ รพ.นั้นๆ
7. ถ้าผู้ป่วย มีอาการหนักขึ้น ให้ส่งต่อตามระบบเดิม โดยต้องรับรักษาภายในจังหวัด ถ้าจะออกนอกจังหวัดจะอยู่ในความรับผิดชอบของ เขตสุขภาพที่ 5/ กระทรวงสาธารณสุข
8. สำนักงานสาธารณสุขจังหวัดประจวบคีรีขันธ์ พัฒนาทีม CDCU การใช้ PPE, การทำลายเชื้อ, การสอบสวน, เก็บตัวอย่าง
9. ประชาสัมพันธ์เชิงรุกและการให้ข้อมูลแก่สาธารณะ
 - ให้ประชาชนมีการสวมใส่หน้ากากอนามัยชนิดกระดาษหรือผ้า ในกรณีเข้าไปที่มีคนจำนวนมาก ได้แก่ ตลาด ห้างสรรพสินค้า โรงภาพยนตร์ โรงพยาบาล รถตู้ รถแท็กซี่ เครื่องบิน เป็นต้น
 - การกำจัดหน้ากากอนามัย สำหรับประชาชนให้ใส่ในถุงพลาสติกมัดปากถุงให้แน่นแล้วนำไปให้รพ.สต.ในพื้นที่กำจัดที่เตาเผาขยะติดเชื้อ สำหรับหน่วยงาน ให้มีถังขยะติดเชื้อเพื่อทิ้งหน้ากากอนามัยที่ใช้แล้ว
 - ล้างมือด้วยสบู่บ่อยๆหรือ 70% แอลกอฮอล์แฮนด์เจล
 - กินร้อน ช้อนกลาง ใช้ของใช้ส่วนตัว ไม่ใช้ร่วมกับคนอื่น รวมทั้งคนในบ้านด้วยกัน
 - จัดทำและให้ข้อมูลวิทยุ, สื่อสาธารณะต่างๆ ตามระบบการสื่อสารของกระทรวงสาธารณสุข

ทีมตระหนักรู้สถานการณ์จังหวัดประจวบคีรีขันธ์