



ศูนย์ปฏิบัติการภาวะฉุกเฉินด้านการแพทย์และสาธารณสุข สำนักงานสาธารณสุขจังหวัดประจวบคีรีขันธ์ กรณี โรคติดเชื้อไวรัสโคโรนา 2019

ฉบับที่ 94 EOC ครั้งที่ 80 ประจำวันที่ 16 เมษายน 2563 เวลา 09.00

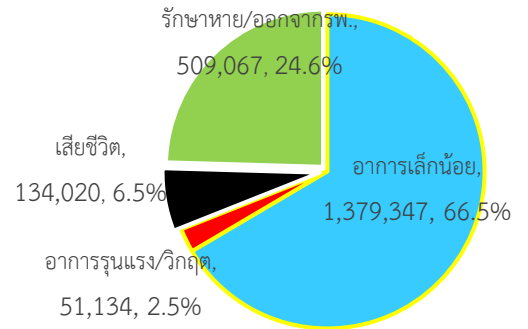
สถานการณ์ต่างประเทศ พบผู้ป่วยยืนยัน ใน 210 ประเทศ/

ดินแดน/2 เรือสำราญ ไม่พบประเทศ ดินแดนพบใหม่

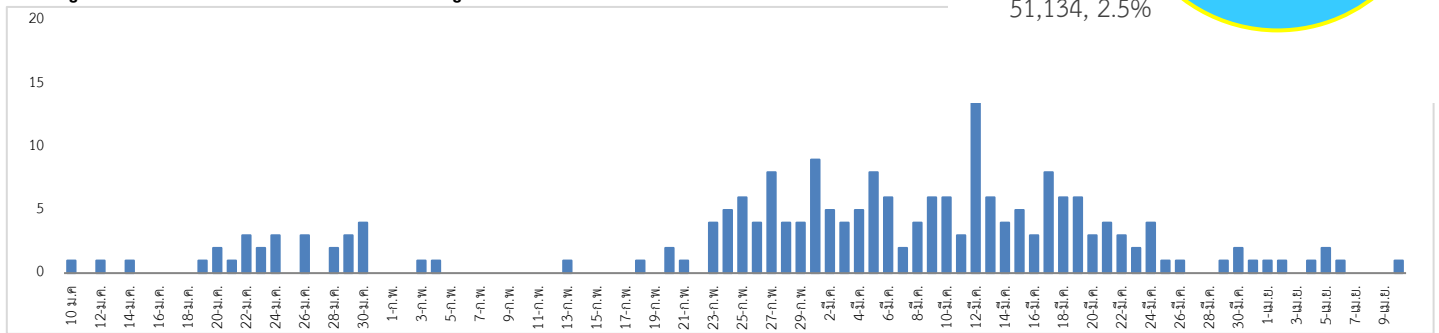
พบผู้ป่วยทั่วโลก 2,073,568 ราย เสียชีวิต 134,020 ราย อัตราป่วยตาย ร้อยละ 6.5

รักษาหาย/ออกจาก รพ. 509,067 ราย ร้อยละ 24.6

ผู้ป่วยที่กำลังรักษา อาการเล็กน้อย 66.5 อาการรุนแรง/วิกฤติ ร้อยละ 2.5



แผนภูมิแสดงจำนวนประเทศใหม่ที่พบผู้ป่วยครั้งแรก รายวัน



ลำดับประเทศ ที่พบโรคติดเชื้อไวรัสโคโรนา 2019 สูงสุด ดังนี้

ประเทศ/อื่นๆ	รวมป่วย	ป่วยใหม่	รวมเสียชีวิต	%	เสียชีวิตใหม่	รักษาหาย	%	อาการรุนแรง	อัตราป่วย 1M pop	อัตรารตาย 1M pop	อัตรารตรวจ 1M pop
สหรัฐอเมริกา	641,410	27,524	28,394	4.4	2,347	48,131	7.5	13,477	1,938	86	9,779
นิวยอร์ก	213,779	10,656	11,586	5.4	752						
นิวเจอร์ซีย์	71,030	2,206	3,156	4.4	351						
สเปน	177,644	3,584	18,708	10.5	453	70,853	39.9	7,371	3,799	400	13,918
อิตาลี	165,155	2,667	21,645	13.1	578	38,092	23.1	3,079	2,732	358	18,481
ฝรั่งเศส	147,863	4,560	17,167	11.6	1,438	30,955	20.9	6,457	2,265	263	5,114
เยอรมัน	133,456	1,246	3,592	2.7	97	72,600	54.4	4,288	1,593	43	20,629
สหราชอาณาจักร	98,476	4,603	12,868	13.1	761	N/A	N/A	1,559	1,451	190	5,876
จีน	82,295		3,342	4.1		77,816	94.6	113	57	2	
อิหร่าน	76,389	1,512	4,777	6.3	94	49,933	65.4	3,643	909	57	3,562
ตุรกี	69,392	4,281	1,518	2.2	115	5,674	8.2	1,820	823	18	5,664
เบลเยียม	33,573	2,454	4,440	13.2	283	7,107	21.2	1,204	2,897	383	11,056
ประเทศกลุ่ม ASEAN											
ฟิลิปปินส์	5,453	230	349	6.4	14	353	6.5	1	50	3	415
อินโดนีเซีย	5,136	297	469	9.1	10	446	8.7		19	2	132
มาเลเซีย	5,072	85	83	1.6	1	2,647	52.2	56	157	3	2,694

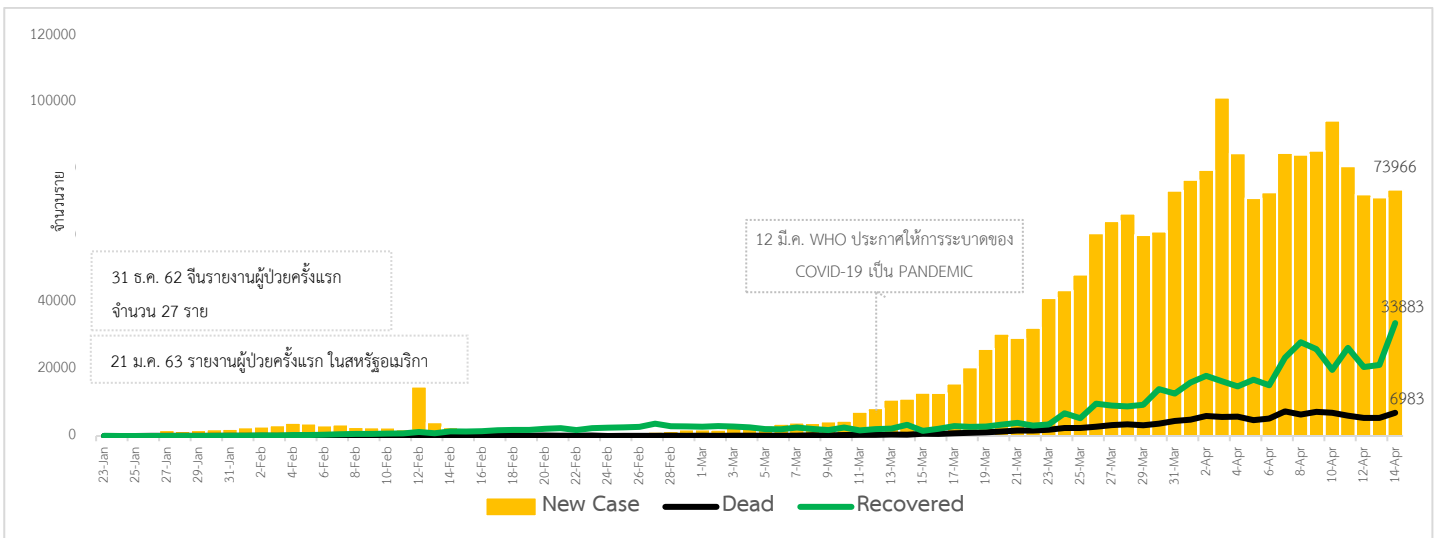
สิงคโปร์	3,699	447	10	0.3		652	17.6	29	632	2	12,423
ไทย	2,643	30	43	1.6	2	1,497	56.6	61	38	1	1,440
เวียดนาม	267	1		0.00		171	64.0	8	3		1,397
บรูไน	136		1	0.7		108	79.4	2	311	2	24,182
กัมพูชา	122					96	78.7	1	7		345
พม่า	74	11	4	5.4		2	2.7		1	0	52
ลาว	19					1	5.3		3		170

ข้อมูล <https://www.worldometers.info/coronavirus/> 06.00 น.

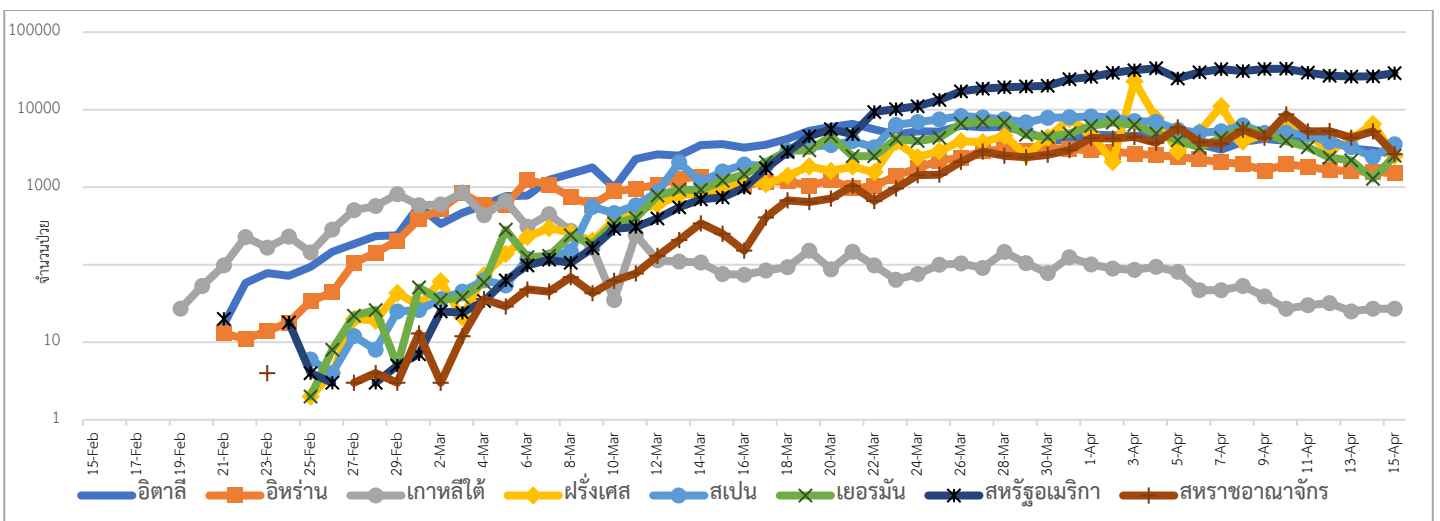
เขตติดโรคติดต่ออันตราย เมื่อเดินทางมาถึงประเทศไทย ต้องกักกันตัวอยู่ในที่พำนัก เป็นเวลา 14 วัน ห้ามออกจากสถานที่เด็ดขาด (ตามประกาศกระทรวงสาธารณสุขวันที่ 5 มีนาคม 2563)

- 1.สาธารณรัฐประชาชนจีน (รวมถึงเขตบริหารพิเศษมาเก๊า และ เขตบริหารพิเศษฮ่องกง)
- 2.เกาหลีใต้ 3.สาธารณรัฐอิตาลี 4.สาธารณรัฐอิสลามอิหร่าน

แนวโน้มจำนวนผู้ป่วย ผู้รักษาหาย/ออกจากโรงพยาบาลและผู้เสียชีวิต รายใหม่ โรคติดเชื้อไวรัสโคโรนา 2019 ทั่วโลก



แนวโน้มจำนวนผู้ป่วยใหม่รายวัน โรคติดเชื้อไวรัสโคโรนา 2019 นอกประเทศจีน



ประเด็นข่าวที่น่าสนใจ ณ วันที่ 15 เมษายน 2563

องค์การอนามัยโลก : มีการเตือนว่าการระบาดทั่วโลกของไวรัสโคโรนา 2019 ยังไม่ถึงจุดพีค หลังจากสเปนกับออสเตรียเริ่มผ่อนคลายนโยบายการล็อกดาวน์บางส่วนให้คนกลับมาทำงานหลังจากจำนวน ผู้เสียชีวิตและผู้ติดเชื้อรายใหม่ลดลงอย่างต่อเนื่อง โดยสเปนอนุญาตให้ธุรกิจบางประเภท เช่น การก่อสร้างและ การผลิต กลับมาปฏิบัติงานได้อีกครั้ง แต่ร้านค้า บาร์ และพื้นที่สาธารณะ ยังคงปิดอย่างต่อเนื่องจนถึงถึง 26 เม.ย. ขณะที่ร้านค้าหลายพันแห่งทั่วออสเตรีย เริ่มเปิดอีกครั้งในวันอังคาร แต่รัฐบาลย้ำว่า ประเทศยังไม่พ้นภัยจากเชื้อไวรัสโคโรนา 2019

จีน : มีการเก็บตัวอย่างเลือดประชาชนในเมืองอู่ฮั่น เพื่อตรวจหากรดนิวคลีอิกและ แอนติบอดีของเชื้อไวรัสโคโรนา 2019 โดยไม่คิดค่าใช้จ่าย ซึ่งการสำรวจจะครอบคลุมประชากร 11,000 คน จาก 13 เขตในเมืองอู่ฮั่นเนื่องจากพบว่ามีผู้ติดเชื้อจำนวนมากที่ไม่แสดงอาการในก่อนหน้านี้ โดยเจ้าหน้าที่จะเลือกเก็บ ตัวอย่างจากสมาชิกครอบครัวที่อาศัยอยู่ในชุมชนเมืองนานกว่า 14 วัน ในช่วงเดือน ม.ค.-มี.ค.2563 รวมทั้ง บุคลากรที่ปฏิบัติหน้าที่ในระหว่างการแพร่ระบาดด้วย ทั้งนี้การเก็บตัวอย่างเลือดดังกล่าวจะนำไปต่อยอดใน การศึกษาการระบาดของเชื้อไวรัสโคโรนา 2019 และค้นหาวิธีการป้องกันโรคที่ดีที่สุดอีกด้วย นอกจากนี้ประเทศ จีนได้มีการอนุมัติทดสอบวัคซีนโคโรนา 2019 ในระยะแรกสำหรับมนุษย์เพื่อป้องกันการระบาดที่เป็น คลื่นลูกที่สอง

อินเดีย : เมื่อวันที่ 15 เม.ย สำนักข่าวบีบีซีรายงานว่า ทางกรอินเดียเริ่มผ่อนปรนให้ภาคการเกษตร ธนาการและการก่อสร้างกลับมาเปิดดำเนินการได้แล้ว แต่ระบบขนส่งคมนาคมและภาคธุรกิจส่วนใหญ่ยังคงให้ปิดทำการต่อไป หลังจากเมื่อวันก่อนหน้ารัฐบาลอินเดียได้ประกาศขยายเวลาบังคับใช้มาตรการปิดเมืองทั่วประเทศต่อไปอีกจนถึงวันที่ 3 พ.ค. 2563

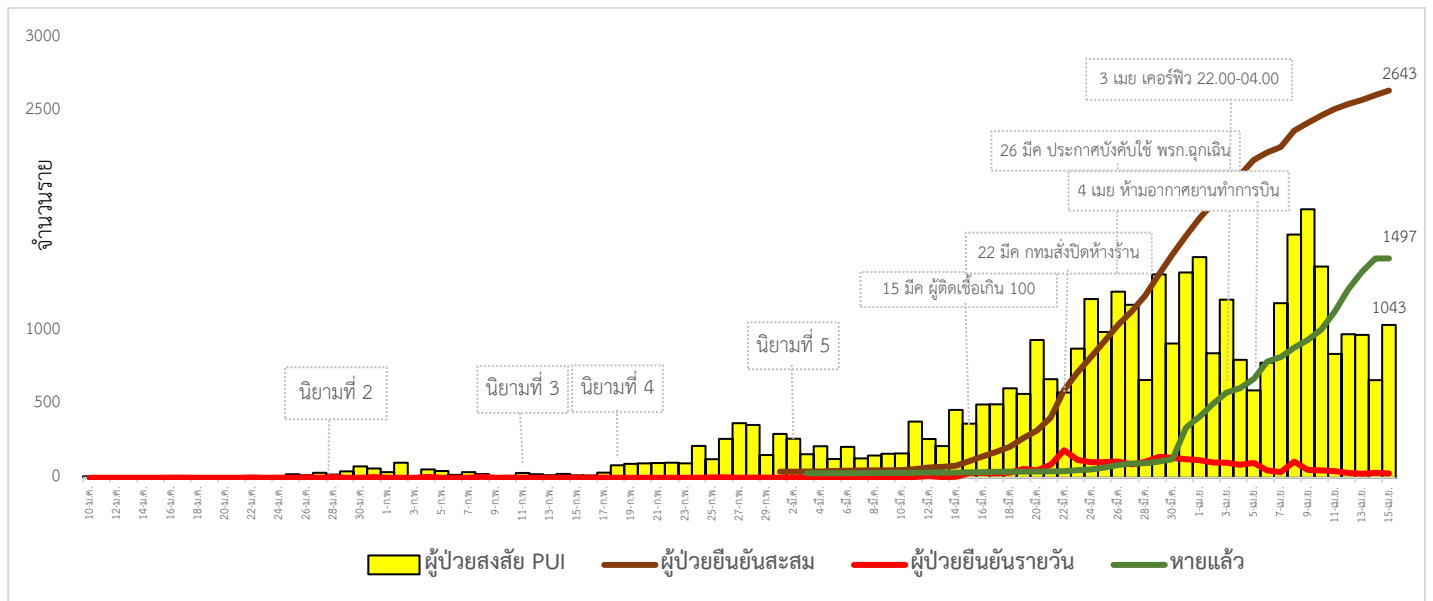
ไทย : นายกรัฐมนตรีแถลงข่าวหลังการประชุม ครม. ว่า จำนวนผู้ติดเชื้อลดลงตามลำดับ ซึ่งเป็นตัวชี้วัดที่ ศบค. จะพิจารณาถึงหลักเกณฑ์ว่าจะผ่อนปรนเรื่องใดได้บ้าง โดยมาตรการผ่อนปรนจะค่อยเป็นค่อยไปขึ้นอยู่กับแต่ละพื้นที่เนื่องจากบางพื้นที่ยังมีการระบาดอยู่ เช่น กรุงเทพมหานครและปริมณฑล ภาคกลาง และภาคใต้ และสำหรับ พ.ร.ก.ฉุกเฉิน จะครบกำหนดวันที่ 30 เม.ย. จะใช้ต่อหรือไม่ขึ้นอยู่กับการประชุมของ ศบค. ที่จะคิดวิเคราะห์ในรอบด้าน

- นพ.ทวีศิลป์ วิทยุโยธิน โฆษกศูนย์บริหารสถานการณ์โควิด-19 (ศบค.) กล่าวขณะนี้เราอยู่ในช่วงขาลง แต่ยังจำเป็นต้องจริงจังความเข้มแข็ง การ์ดอย่าตก ทำกันอย่างเต็มที่ จะได้ไม่มีตัวเลขผู้ป่วยเพิ่มมากกว่านี้ ขณะที่เปอร์เซ็นต์ผู้ป่วยระหว่างเดือนมี.ค. - เม.ย. นั้น รูปแบบของมี.ค. ผู้ป่วยที่เดินทางมาจากต่างประเทศ 15% ติดเชื่อนอกบ้าน 77% ติดเชื้อในบ้าน 8% ส่วนเดือนเม.ย. ผู้ป่วยที่เดินทางมาจากต่างประเทศ 17% ติดเชื่อนอกบ้าน 60% ติดเชื้อในบ้าน 23% ทั้งนี้การติดเชื้อในบ้านเพิ่มขึ้น อาจจะเกี่ยวโยงที่การประกาศเคอร์ฟิว แม้เปอร์เซ็นต์เพิ่มแต่ผู้ป่วยไม่เพิ่มมาก เราควบคุมได้ อยู่ในบ้านเราก็ควรใช้หน้ากากอนามัย

- ตามที่ได้มีการประกาศเรื่อง ห้ามอากาศยานทำการบินเข้าสู่ประเทศไทยเป็นการชั่วคราว ไปก่อนหน้านี้ เพื่อป้องกันมิให้สถานการณ์การระบาดของโรคติดเชื้อไวรัสโคโรนา 2019 รุนแรงมากขึ้นและเพื่อความต่อเนื่องของมาตรการดังกล่าวในการป้องกันควบคุมโรค สำนักงานการบินพลเรือนแห่งประเทศไทย จึงออกประกาศเรื่อง ห้ามอากาศยานทำการบินเข้าสู่ประเทศไทยเป็นการชั่วคราว (ฉบับที่ 3) โดยจะมีผลตั้งแต่วันที่ 19 เม.ย.2563 เวลา 00.01 น. จนถึงวันที่ 30 เม.ย. 2563 เวลา 23.59 น

- นายอำเภอหนองน้ำพอง ได้เตรียมสั่งปิดหมู่บ้านกุดน้ำใส หลังจากพบผู้ป่วยติดเชื้อไวรัสโคโรนา 2019 ในพื้นที่ และพบกลุ่มเสี่ยงที่สัมผัสผู้ป่วยจำนวนมาก ทั้งนี้นายอำเภอและเจ้าหน้าที่กองสาธารณสุขและสิ่งแวดล้อม เทศบาลตำบลกุดน้ำใส ได้ลงพื้นที่เพื่อให้คำแนะนำและสอบสวนโรคกับคนในครอบครัวและผู้สัมผัสใกล้ชิด รวมทั้งนำเจ้าหน้าที่ของโรงพยาบาลน้ำพองและโรงพยาบาลขอนแก่นเกือบ 100 คน ไปกักตัวในโรงแรมที่ใช้เป็น โรงพยาบาลสนาม

สถานการณ์การคัดกรองผู้ป่วยสงสัยโรคติดเชื้อไวรัสโคโรนา 2019 ในประเทศไทย ตามอาการ



วันที่ 15 เมษายน 2563 ณ เวลา 18.00 น. พบผู้ป่วยที่มีอาการตามนิยามเฝ้าระวังโรครายใหม่ จำนวน 1,043 ราย ดังตาราง

สถานการณ์	ผู้ป่วย PUI สะสม
จำนวนผู้ป่วยที่มีอาการเข้าได้ตามนิยาม	36,495 (+1,043)
<ul style="list-style-type: none"> คัดกรองพบที่สนามบิน คัดกรองที่ท่าเรือ เข้ารับการรักษาที่โรงพยาบาลด้วยตนเอง (รพ.เอกชน 11,793 ราย รพ.รัฐ 22,776 ราย และอยู่ระหว่างสอบสวน 1,242) รับแจ้งจากโรงแรม ศูนย์เฮอร์วีน มหาวิทยาลัยและมัคคุเทศก์และอยู่ตะเภา 	594 (+0) 2 35,811 (+1,043) 88
<ul style="list-style-type: none"> จำนวนผู้ป่วยยืนยัน <ul style="list-style-type: none"> หายป่วยและแพทย์อนุญาตให้ออกจากโรงพยาบาล อยู่ระหว่างการรักษาพยาบาล เสียชีวิต 	2,643 (+30) 1,593 (+96) 1,007 (-68) 43 (+2)
การติดเชื้อของผู้ป่วยยืนยันสะสม	2,643
<ul style="list-style-type: none"> จากภายในประเทศ จากภายนอกประเทศ กักกันในพื้นที่รัฐกำหนด* 	2,161 (+29) 482 (+1) 63 (+1)

*หมายเหตุ: เริ่มมีมาตรการกักกันผู้ที่เดินทางมาจากต่างประเทศตั้งแต่วันที่ 3 เมษายน 2563

ตั้งแต่วันที่ 3 เมษายน 2563 รัฐบาลมีนโยบายให้คนไทยที่เดินทางมาจากต่างประเทศต้องรับการกักตัวในสถานที่ที่รัฐจัดให้ (State quarantine) เป็นเวลา 14 วัน โดยวันที่ 14 เมษายน พบผู้ป่วยยืนยันที่เดินทางมาจากต่างประเทศเพิ่มขึ้น 1 ราย (จากเดิม 62 รายที่รายงานเมื่อวันที่ 14 เมษายน) ทำให้ขณะนี้ผู้ป่วยยืนยันที่ตรวจพบระหว่างการกักกันจำนวนรวม 63 ราย เป็นคนไทยที่กลับมาจากประเทศอินโดนีเซีย 61 ราย และ สหรัฐอเมริกา 2 ราย แบ่งเป็นจังหวัดนราธิวาส 4 ราย ปัตตานี 12 ราย ยะลา 8 ราย สงขลา 18 ราย สตูล 19 รายและกรุงเทพฯ 2 ราย

ผู้ป่วยรายใหม่ 30 ราย มีจำนวนผู้ป่วยกลับบ้านได้มากกว่าผู้ป่วยรายใหม่ นับเป็นลำดับที่ 2,614-2,643 จำแนกเป็นกลุ่มดังนี้ โดยผู้ป่วยรายใหม่จำแนกเป็นกลุ่มได้ดังนี้

กลุ่มที่ 1 เป็นผู้มีประวัติสัมผัสกับผู้ป่วยที่มีรายงานมาแล้ว 19 ราย (พบผู้ป่วยที่จังหวัดปัตตานี, ยะลา, ชุมพร, ภูเก็ต, นนทบุรี, กรุงเทพฯ)

กลุ่มที่ 2 ผู้ป่วยรายใหม่ จำนวน 3 ราย มีรายละเอียด ดังนี้

2.1 คนไทยเดินทางกลับจากต่างประเทศ 1 ราย (กลับจากฝรั่งเศส)

2.2 ไปสถานที่ชุมนุมชน เช่น ห้างสรรพสินค้า, ตลาดนัด, สถานที่ท่องเที่ยว 2 ราย

กลุ่มที่ 3 ยืนยันพบเชื้อ อยู่ระหว่างสอบสวนโรค 7 ราย

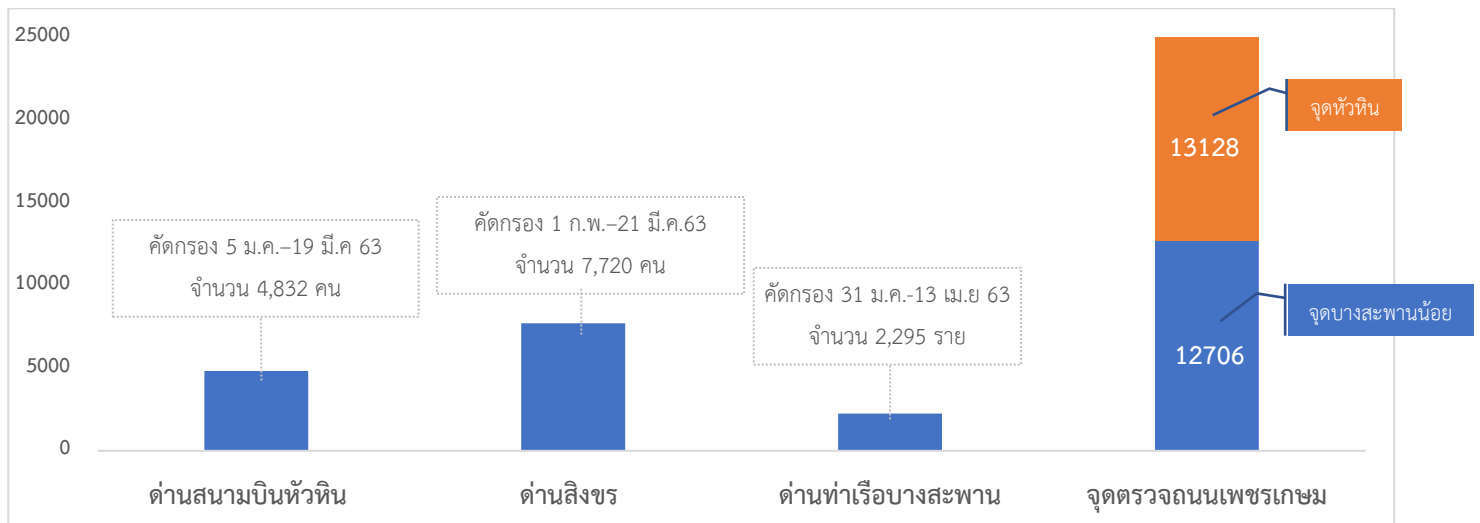
กลุ่มที่ 4 เดินทางมาจากต่างประเทศ และเข้า State Quarantines 1 ราย (กลับจากสหรัฐอเมริกา)

วันนี้ ได้รับรายงานผู้ป่วยเสียชีวิตเพิ่ม 2 ราย

รายที่ 1 เป็นหญิงไทย อายุ 65 ปี อาชีพขายอาหารที่ถนนคนเดิน มีโรคเบาหวาน โรคไตเรื้อรัง ความดันโลหิตสูง โดยวันที่ 7 มี.ค. มีไข้สูงและไอ จึงซื้อยามากินเอง ต่อมาวันที่ 12 มี.ค. อาการไม่ดีขึ้นจึงไปตรวจที่ รพ. เอกชนใน จ. เชียงใหม่ มีประวัติสัมผัสผู้ป่วยยืนยันซึ่งเป็นสมาชิกในบ้าน ต่อมาวันที่ 15 มี.ค. มีอาการหน้ามืดจึงไป รพ. เดิมและกลับมารักษาตัวที่บ้าน จากนั้นวันที่ 17 มี.ค. ส่งตรวจพบเชื้อโควิด-19 จึงเข้ารับการรักษาในรพ. ของรัฐ, ในวันที่ 18 มี.ค. ยังรู้สึกตัวดีแต่มีอาการหอบเหนื่อย, วันที่ 19 มี.ค. แพทย์ให้ยา ฟาวิพิราเวียร์, วันที่ 22 มี.ค. หายใจเหนื่อยหอบมากขึ้น เอ็กซเรย์พบปอดอักเสบรุนแรง, 6 เม.ย. ไม่รู้สึกตัว ความดันโลหิตตก และได้รับยากระตุ้นหัวใจ แต่ไม่ดีขึ้น จนกระทั่งเสียชีวิตในวันที่ 13 เม.ย. สาเหตุการเสียชีวิตหลักคือติดเชื้อโควิด-19 สาเหตุรองไตวายเรื้อรังระยะสุดท้าย

รายที่ 2 เป็นชายไทยวัย 60 ปี มีประวัติเดินทางไปร่วมพิธีทางศาสนาในประเทศอินโดนีเซีย กลับมาถึงประเทศไทยวันที่ 24 มี.ค. จากนั้นวันที่ 2 เม.ย. เริ่มมีไข้สูง 38.4 องศา ปวดเมื่อยกล้ามเนื้อจึงเข้ารักษาที่ รพ. ใน จ. พระนครศรีอยุธยา ได้รับส่งตรวจพบว่าติดเชื้อโควิด-19 และ อาการแย่ลง จนกระทั่งเสียชีวิตลงในวันที่ 14 เม.ย.

1. ผลงานการคัดกรองผู้ป่วยสงสัยโรคติดเชื้อไวรัสโคโรนา 2019 ในจังหวัดประจวบคีรีขันธ์



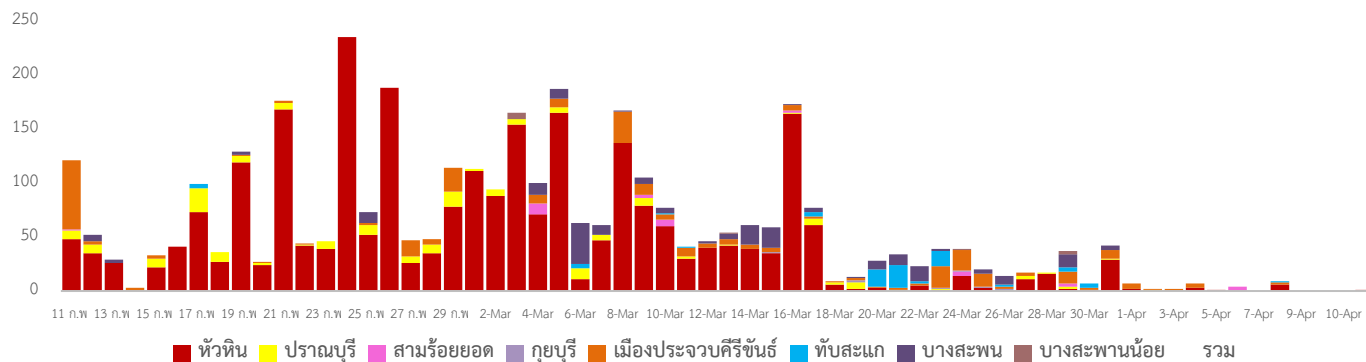
จำนวนคัดกรองที่ด้านสนามบินหัวหิน ด้านสิงขร และด้านท่าเรือ จำนวน 4,832, 7,720 และ 2,295 ราย ตามลำดับ ไม่พบผู้มีอาการเข้าได้ตามนิยาม ส่วนจุดตรวจควบคุมการแพร่ระบาดของโรคติดเชื้อไวรัสโคโรนา 2019 (จุดตรวจถนนเพชรเกษม) รวมคัดกรอง 25,834 ราย พบมีอาการไข้ >37.5 °C จำนวน 20 ราย ดังนี้

จุดที่ 1 อำเภอหัวหิน วันที่ 15 เมษายน 2563 คัดกรอง 5,114 ราย ไม่พบผู้มีอาการ รวมสะสมคัดกรองตั้งแต่วันที่ 28 มีนาคม-15 เมษายน 2563 คัดกรองทั้งหมด 13,128 ราย พบมีอาการไข้ >37.5 °C จำนวน 1 ราย

จุดที่ 2 อำเภอบางสะพานน้อย วันที่ 15 เมษายน 2563 คัดกรอง 814 ราย ไม่พบผู้มีอาการ สะสมคัดกรองตั้งแต่วันที่ 26 มีนาคม-15 เมษายน 2563 คัดกรองทั้งหมด 12,706 ราย พบมีอาการไข้ >37.5 °C จำนวน 19 ราย ในจังหวัด 4 ราย เป็นผู้ป่วยเข้าเกณฑ์เฝ้าระวัง 2 ราย ส่งตรวจผลไม่พบเชื้อ เดินทางไปนอกจังหวัด 15 ราย ได้มีการส่งต่อข้อมูลให้ผู้เกี่ยวข้องติดตามเฝ้าระวังในพื้นที่แล้ว

2.กิจกรรมการเฝ้าระวัง ค้นหาผู้ป่วยสงสัยโรคติดเชื้อไวรัสโคโรนา 2019 และการทำ Home Quarantine ในพื้นที่

2.1 การเฝ้าระวังในผู้ที่เดินทางมาจากต่างประเทศ เขตติดโรคและพื้นที่ระบาด ในจังหวัดประจวบคีรีขันธ์



จำนวนคัดกรองผู้ที่เดินทางมาจากพื้นที่เสี่ยง เขตติดโรคและพื้นที่ระบาด ในจังหวัดประจวบคีรีขันธ์ ตั้งแต่วันที่ 11 กุมภาพันธ์-15 เมษายน 2563 จำนวน 3,575 ราย พบผู้มีอาการเข้าตามนิยามเฝ้าระวัง 13 ราย ในจำนวนนี้เป็นผู้ป่วยยืนยันพบเชื้อจำนวน 1 ราย

วันที่ 15 เมษายน 2563 ไม่มีรายงานผู้เดินทางจากพื้นที่เสี่ยง มีผู้จบการติดตามเพิ่ม 3 ราย รายละเอียดดังนี้

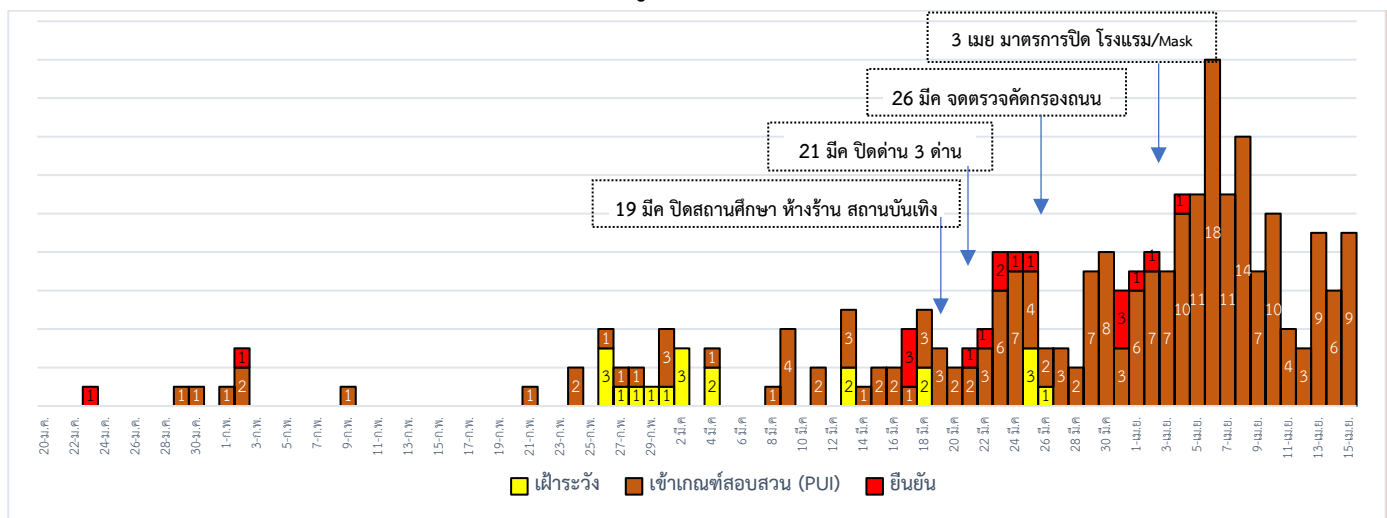
ตารางกิจกรรมเฝ้าระวัง ค้นหาผู้ป่วยสงสัยโรคติดเชื้อ และการทำ Home Quarantine รายอำเภอ

	จำนวน Home Quarantine				อยู่ระหว่างติดตามทั้งหมด				จบการติดตาม ครบ 14 วัน				อาการตามนิยาม
	แรงงานไทยในเกาหลีใต้	พื้นที่เขตติดโรค	พื้นที่ระบาด	รวม	แรงงานไทยในเกาหลีใต้	พื้นที่เขตติดโรค	พื้นที่ระบาด	รวม	แรงงานไทยในเกาหลีใต้	พื้นที่เขตติดโรค	พื้นที่ระบาด	รวม	
หัวหิน	8	331	213	552	0	0	3	3	8	331	210	549	3
ปราณบุรี	0	14	22	36	0	0	0	0	0	14	22	36	0
สามร้อยยอด	0	13	15	28	0	0	0	0	0	13	15	28	3
กุยบุรี	0	2	10	12	0	0	0	0	0	2	10	12	0
เมือง	0	33	126	159	0	0	4	4	0	33	122	155	5
ทับสะแก	0	2	73	75	0	0	0	0	0	2	73	75	0
บางพาน	0	9	146	155	0	0	0	0	0	9	146	155	1
บางพานน้อย	0	0	5	5	0	0	0	0	0	0	5	5	1
รวม	8	404	610	1,022	0	0	7	7	8	404	603	1,015	13

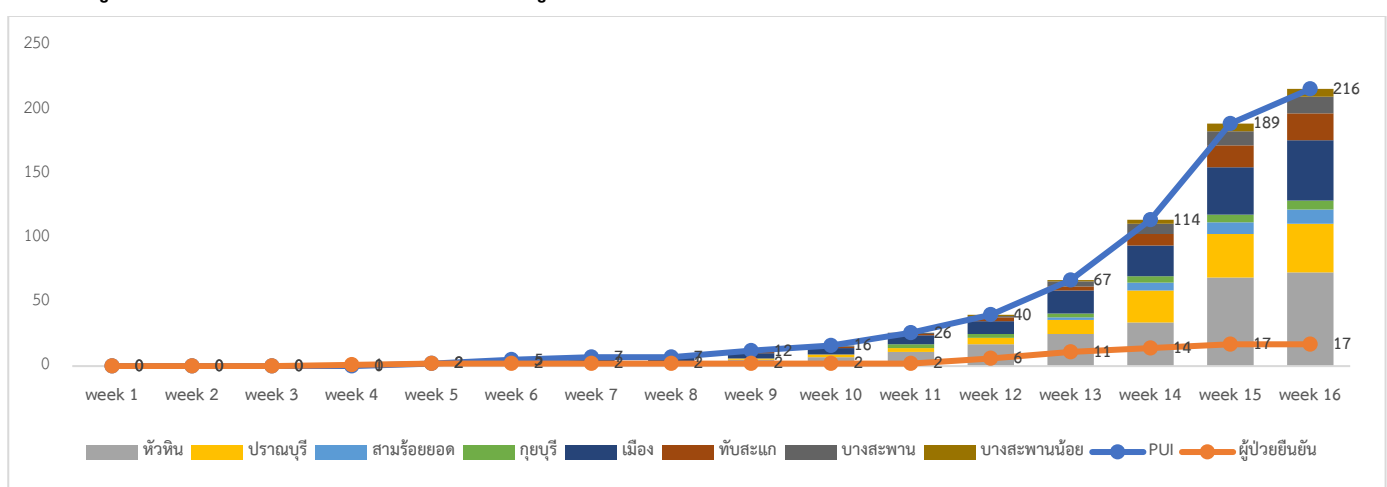
2.2 การคัดกรองผู้เดินทางกลับจาก กทม.ปริมณฑล และจังหวัดเสี่ยง ระหว่างวันที่ 6 มีนาคม-15 เมษายน 2563

อำเภอ	ผู้เดินทางกลับจาก กทม.และปริมณฑล			
	รายใหม่	จำนวน Home Quarantine	อยู่ระหว่างติดตามทั้งหมด	จบการติดตามครบ 14 วัน
หัวหิน	10	1,260	532	728
ปราณบุรี	3	208	58	150
สามร้อยยอด	0	289	141	148
กุยบุรี	1	716	91	625
เมือง	40	930	271	659
ทับสะแก	0	752	290	462
บางสะพาน	4	872	173	699
บางพานน้อย	5	476	118	358
รวม	63	5,503	1,674	3,829

3.การติดตามเฝ้าระวัง เข้าเกณฑ์สอบสวน (PUI) และ ผู้ป่วยยืนยันโรคติดเชื้อไวรัสโคโรนา 2019 จังหวัดประจวบคีรีขันธ์



จำนวนผู้ป่วย เข้าเกณฑ์สอบสวน (PUI) และ ผู้ป่วยยืนยันโรคติดเชื้อไวรัสโคโรนา 2019 สัสมรายสัปดาห์



การรับแจ้งผู้ป่วยเฝ้าระวังรายใหม่ ประจำวันที่ 15 เมษายน 2563 จำนวน 9 ราย

อำเภอ	รายละเอียด	ผลตรวจ
อ.กุยบุรี 1 ราย	เพศชาย อายุ 86 ปี สัญชาติไทย ผู้ป่วยปอดอักเสบรุนแรง ใส่ท่อช่วยหายใจ เริ่มป่วย 14 เม.ย. 63 รักษา 15 เม.ย.63 ด้วยอาการ ไข้ 40.9 มีเสมหะ หายใจลำบาก	รอผล
อ.บางสะพาน 2 ราย	รายที่ 1 เพศชาย อายุ 47 ปี สัญชาติไทย เข้ารับการรักษาที่รพ.สงฆ์ ด้วยโรคเบาหวาน เดินทางกลับมาจากกรุงเทพมหานคร ประมาณ 10 วัน เริ่มป่วย 12 เม.ย.63 รักษา 14 เม.ย.63 ด้วยอาการ ไข้ 37.9 ไอ มีเสมหะ หอบเหนื่อย ใส่ท่อช่วยหายใจ รายที่ 2 เพศชาย อายุ 10 เดือน สัญชาติไทย ปอดผิดปกติ โรคประจำตัว BPD c HYPOOYCEMIA HYPOTHYROID Bowel Prolapse เริ่มป่วย 13 เม.ย.63 รักษา 15 เม.ย.63 ด้วยอาการ T 36.0 ทานยาลดไข้ก่อนมารพ. ไอ มีเสมหะ หายใจหอบเหนื่อย	รอผล
อ.สามร้อยยอด 2 ราย	รายที่ 1 เพศชาย อายุ 85 ปี สัญชาติไทย ปอดผิดปกติ ก่อนป่วยลูกชายเดินทางกลับมาจากกรุงเทพมหานครมาเยี่ยมและดูแล เมื่อวันที่ 4-5 เม.ย.63 ลูกชายไม่มีอาการป่วย เริ่มป่วย 9 เม.ย.63 รักษา 12 เม.ย.63 ด้วยอาการ T 38.2 ไอ มีเสมหะ หายใจลำบาก เหนื่อยหอบ รายที่ 2 เพศหญิง อายุ 26 ปี สัญชาติไทย 6เม.ย.63 เดินทางไปหาแม่ที่เขาค้อ ไปชุมชนแออัด ไปตลาดนัดเขาค้อ ตลาดนัดหัวนา เริ่มป่วย 11 เม.ย.63 รักษา 15 เม.ย.63 ด้วยอาการ ไข้ 39.8 ไอ เจ็บคอ มีเสมหะ ปวดศีรษะ หายใจลำบาก	รอผล
อ.เมือง 2 ราย	รายที่ 1 เพศชาย อายุ 22 ปี สัญชาติไทย 13มี.ค.-7เม.ย.63 พักที่บ้านปาดังเบซาร์ 5เม.ย.63 กินเหล้าสังสรรค์ กับเพื่อนที่กลับมาจากมาเลเซีย ที่ยังกักตัวไม่ครบ 14 วัน สูดบุหรี่รวมเดียวกัน 9 เม.ย.63 ญาติพามอบตัวที่กองบิน 5 เริ่มป่วย 9 เม.ย.63 รักษา 15 เม.ย.63 ไข้ 37.6 ไอ เจ็บคอ ปวดศีรษะ ถ่ายเหลว CXR พบมี Infiltration รายที่ 2 เพศชาย อายุ 54 ปี สัญชาติไทย อาชีพขายข้าวแกง ซื้องูของในตลาดสด เริ่มป่วย 7 เม.ย.63 รักษา 15 เม.ย.63 ด้วยอาการ ไข้ 38.4 หายใจหอบเหนื่อย แน่นหน้าอก ใจสั่นมา 1 วัน	ผลไม่พบเชื้อ
อำเภอทับสะแก 2 ราย	รายที่ 1 เพศหญิง อายุ 29 ปี สัญชาติไทย อาชีพรับงานชงเหล้าตามบ้านที่จ้าง เริ่มป่วย 13 เม.ย.63 รักษา 15 เม.ย.63 ด้วยอาการ ไอ เจ็บคอ รายที่ 2 เพศชาย อายุ 15 ปี สัญชาติไทย 24มี.ค.63เดินทางไปหาแฟนที่ขอนแก่น 25มี.ค.63 เดินทางกลับนครนายก 29มี.ค.63เดินทางโดยรถไฟกลับบ้านที่ทับสะแก เริ่มป่วย 12 เม.ย.63 รักษา 15 เม.ย.63 ด้วยอาการ หนาวสั่น คลื่นไส้ อาเจียน	รอผล

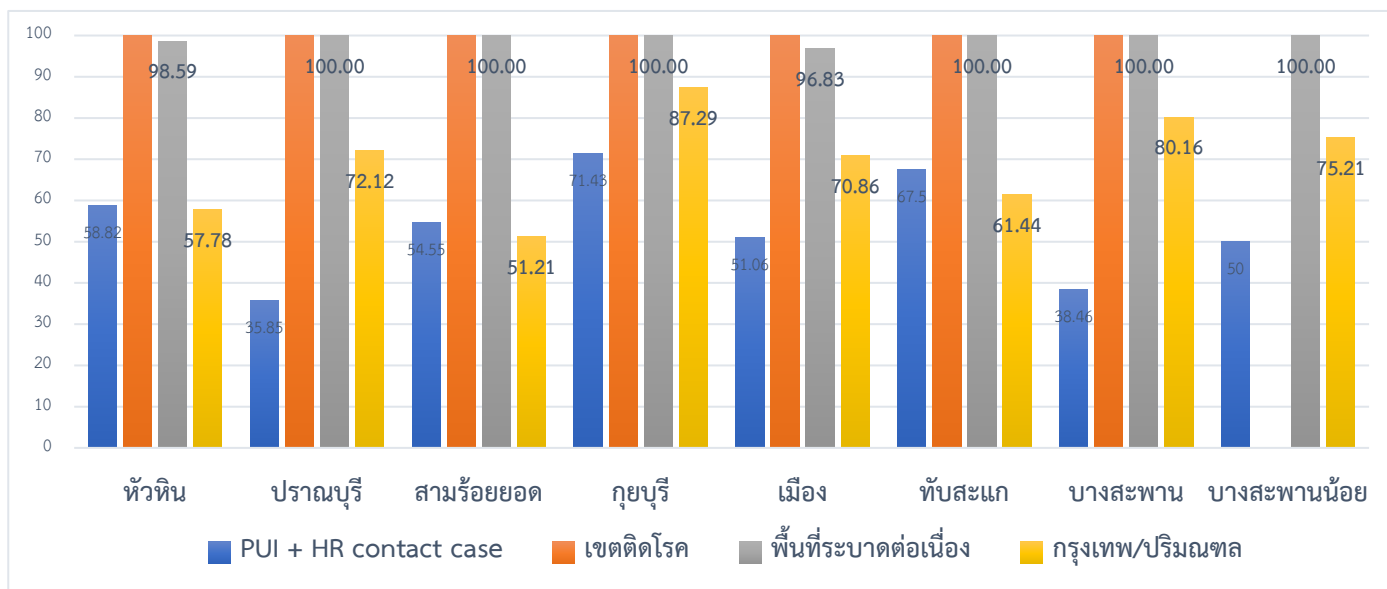
สรุปการติดตาม Home Quarantine จังหวัดประจวบคีรีขันธ์

จังหวัด	Home Quarantine				รวมติดตาม	ผลการติดตาม		หมายเหตุ อื่นๆ
	PUI + HR contact case	เขตติดโรค	พื้นที่ระบาดต่อเนื่อง	กรุงเทพ/ปริมณฑล		ครบ 14 วัน	ไม่ครบ	
ประจวบคีรีขันธ์	279 (จบ 53.41)	412 (จบ100)	610 (จบ98.9)	5,503 (จบ69.6)	6,804	4,993 (73.4)	1,811	

ผู้เดินทางจากประเทศอินโดนีเซียและมาเลเซีย (รวมอยู่ในกลุ่มผู้ที่เดินทางจากพื้นที่ระบาด) แบ่งเป็น

- คนไทยเดินทางจากประเทศอินโดนีเซีย จำนวน 7 ราย ติดตามและส่งตรวจทางห้องปฏิบัติการ 7 ราย ผลไม่พบเชื้อ จบการติดตาม
- คนไทยเดินทางจากประเทศมาเลเซีย จำนวน 41 ราย อยู่นอกพื้นที่จังหวัด 2 ราย อยู่ในพื้นที่ติดตามได้ 39 ราย ส่งตรวจทางห้องปฏิบัติการ 3 ราย ผลไม่พบเชื้อ จบการติดตาม 32 ราย คงเหลือติดตาม 7 ราย

สรุปการติดตาม Home Quarantine จังหวัดประจวบคีรีขันธ์ จำแนกรายอำเภอ



สรุปผู้ป่วยเข้าเกณฑ์สอบสวนโรคติดเชื้อไวรัสโคโรนา 2019 จังหวัดประจวบคีรีขันธ์

ผู้ป่วยเข้าเกณฑ์สอบสวนโรค		ไม่พบเชื้อ	รอผลห้องปฏิบัติการ	รักษาอยู่	ออกจาก รพ.
รายใหม่	สะสม	209	7	26	190
9	216				

สรุปผู้ป่วยยืนยันโรคติดเชื้อไวรัสโคโรนา 2019 จังหวัดประจวบคีรีขันธ์

ผู้ป่วยยืนยันพบเชื้อ		รักษาอยู่	อาการรุนแรง	รักษาหาย/ออกจาก รพ.	เสียชีวิต
รายใหม่	สะสม	4	0	11	2
0	17	รพ.เอกชน 2 ขอไปรักษาที่อื่น 2			ราย 1 เสียชีวิตก่อนได้รับการรักษาในรพ. ราย 2 เสียชีวิต รพ.นอกจังหวัด สูงอายุ มีโรคประจำตัว

มาตรการภายในจังหวัดประจวบคีรีขันธ์

1. ทุกโรงพยาบาล/โรงพยาบาลส่งเสริมสุขภาพตำบล จัดทำป้ายคัดกรองไว้ที่ OPD/ ER ทั้งในเวลาและนอกเวลา
2. ทุกโรงพยาบาลกำหนดเส้นทางเคลื่อนย้ายผู้ป่วยที่เข้าเกณฑ์สอบสวนโรคและซ้อมการเคลื่อนย้ายผู้ป่วย
3. กำหนดห้องแยกผู้ป่วย (ห้องพิเศษ) และเตรียม Cohort Ward
4. กำหนดทีมงาน/ ฝึกซ้อมการใส่ชุด PPE และการทำลายเชื้อ

- ทีมแพทย์รักษา - ทีมพยาบาล
 - ทีม Lab - ทีมสอบสวนโรค
 - ทีมทำความสะอาด - ทีม IC ที่คอยกำกับ
5. จัดเตรียมยา เวชภัณฑ์ และทรัพยากร ให้เหมาะสมและเพียงพอ
 6. หากพบผู้ที่เข้าเกณฑ์การสอบสวนโรคให้รักษาไว้ที่ รพ.นั้นๆ
 7. ถ้าผู้ป่วย มีอาการหนักขึ้น ให้ส่งต่อตามระบบเดิม โดยต้องรับรักษากันในจังหวัด ถ้าจะออกนอกจังหวัดจะอยู่ในความรับผิดชอบของ เขตสุขภาพที่ 5/ กระทรวงสาธารณสุข
 8. สำนักงานสาธารณสุขจังหวัดประจวบคีรีขันธ์ พัฒนาทีม CDCU การใช้ PPE, การทำลายเชื้อ, การสอบสวน, เก็บตัวอย่าง
 9. ประชาสัมพันธ์เชิงรุกและการให้ข้อมูลแก่สาธารณะ
 - ให้ประชาชนมีการสวมใส่หน้ากากอนามัยชนิดกระดาษหรือผ้า ในกรณีเข้าไปที่มีคนจำนวนมาก ได้แก่ ตลาด ห้างสรรพสินค้า โรงภาพยนตร์ โรงพยาบาล รถตู้ รถแท็กซี่ เครื่องบิน เป็นต้น
 - การกำจัดหน้ากากอนามัย สำหรับประชาชนให้ใส่ในถุงพลาสติกมัดปากถุงให้แน่นแล้วนำไปให้รพ.สต.ในพื้นที่กำจัดที่เตาเผาขยะติดเชื้อ สำหรับหน่วยงาน ให้มีถังขยะติดเชื้อเพื่อทิ้งหน้ากากอนามัยที่ใช้แล้ว
 - ล้างมือด้วยสบู่บ่อยๆหรือ 70% แอลกอฮอล์แฮนด์เจล
 - กินร้อน ช้อนกลาง ใช้ของใช้ส่วนตัว ไม่ใช้ร่วมกับคนอื่น รวมทั้งคนในบ้านด้วยกัน
 - จัดทำและให้ข้อมูลวิทยุ, สื่อสาธารณะต่างๆ ตามระบบการสื่อสารของกระทรวงสาธารณสุข

ทีมตระหนักรู้สถานการณ์จังหวัดประจวบคีรีขันธ์