



ศูนย์ปฏิบัติการภาวะฉุกเฉินด้านการแพทย์และสาธารณสุข สำนักงานสาธารณสุขจังหวัดประจวบคีรีขันธ์ กรณี โรคติดเชื้อไวรัสโคโรนา 2019

ฉบับที่ 96 EOC ครั้งที่ 82 ประจำวันที่ 18 เมษายน 2563 เวลา 09.00

สถานการณ์ต่างประเทศ พบผู้ป่วยยืนยัน ใน 210 ประเทศ/

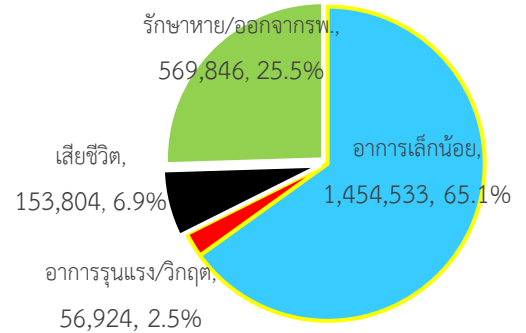
ดินแดน/2 เรือสำราญ ไม่พบประเทศ ดินแดนพบใหม่ ตั้งแต่วันที่ 10 เม.ย.63

พบผู้ป่วยทั่วโลก 2,235,107 ราย เสียชีวิต 153,804 ราย อัตราป่วยตาย ร้อยละ 6.9

รักษาหาย/ออกจาก รพ. 569,846 ราย ร้อยละ 25.5

ผู้ป่วยที่กำลังรักษา อาการเล็กน้อย 65.1 อาการรุนแรง/วิกฤติ ร้อยละ 2.5

ลำดับประเทศ ที่พบโรคติดเชื้อไวรัสโคโรนา 2019 สูงสุด ดังนี้

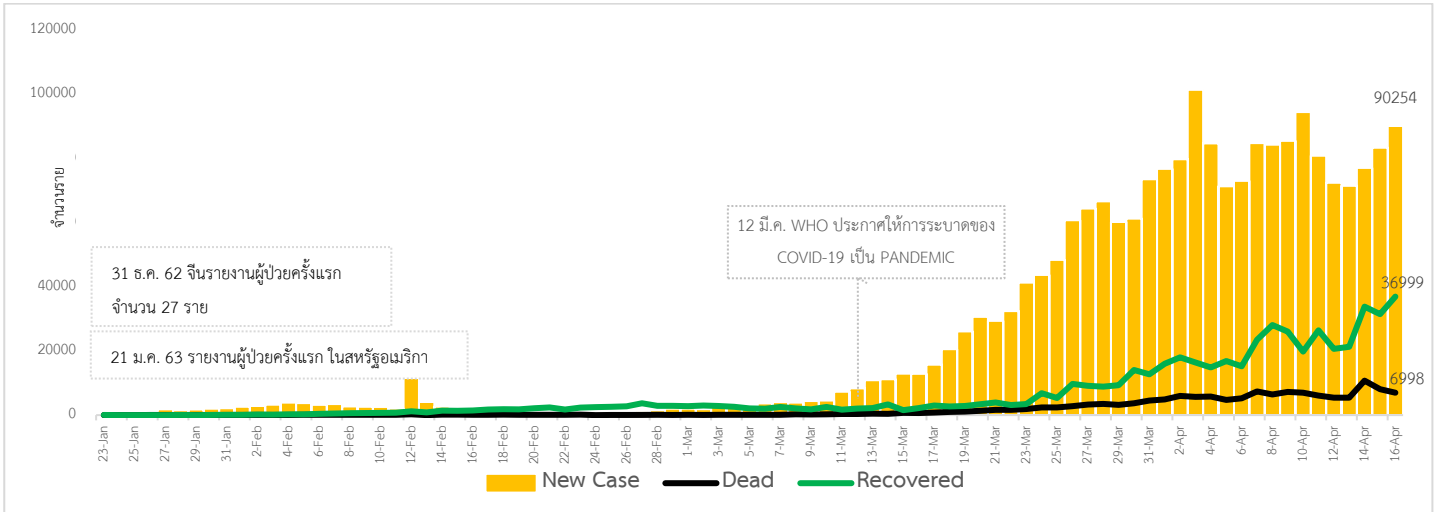


ประเทศ/อื่นๆ	รวมป่วย	ป่วยใหม่	รวมเสียชีวิต	%	เสียชีวิตใหม่	รักษาหาย	%	อาการรุนแรง	อัตราป่วย 1M pop	อัตราตาย 1M pop	อัตราตรวจ 1M pop
สหรัฐอเมริกา	699,850	22,280	37,241	5.3	2,624	59,142	8.45	13,466	2,114	113	10,694
นิวยอร์ก	226,593	395	17,131	7.6	1,025						
นิวเจอร์ซีย์	78,467	3,150	3,840	4.9	322						
สเปน	188,093	3,145	19,613	10.4	298	74,797	39.8	7,371	4,023	419	19,896
อิตาลี	172,434	3,493	22,745	13.2	575	42,727	24.8	2,812	2,852	376	20,577
ฝรั่งเศส	147,969	1,909	18,681	12.6	761	34,420	23.3	6,027	2,267	286	7,103
เยอรมัน	140,886	3,188	4,326	3.1	274	83,114	59.0	5,013	1,682	52	20,629
สหราชอาณาจักร	108,692	5,599	14,576	13.4	847	N/A	N/A	1,559	1,601	215	6,467
จีน	82,692	351	4,632	5.6	1,290	77,944	94.3	89	57	3	
อิหร่าน	79,494	1,499	4,958	6.2	89	54,064	68.0	3,563	946	59	3,808
ตุรกี	78,546	4,353	1,769	2.3	126	8,631	11.0	1,845	931	21	6,621
เบลเยียม	36,138	1,329	5,163	14.3	306	7,961	22.0	1,140	3,118	445	12,027
ประเทศกลุ่ม ASEAN											
อินโดนีเซีย	5,923	407	520	8.8	24	607	10.3		22	2	136
ฟิลิปปินส์	5,878	218	387	6.6	25	487	8.3	1	54	4	440
มาเลเซีย	5,251	69	86	1.6	2	2,967	56.5	51	162	3	2,988
สิงคโปร์	5,050	623	11	0.2	1	708	14.0	22	863	2	16,203
ไทย	2,700	28	47	1.7	1	1,689	62.6	61	39	1	1,440
เวียดนาม	268			0.00		198	73.9	8	3		2,119
บรูไน	136		1	0.74		112	82.4	2	311	2	25,348
กัมพูชา	122			0.00		98	80.3	1	7		345
พม่า	88	3	4	4.55		5	5.7		2	0	59

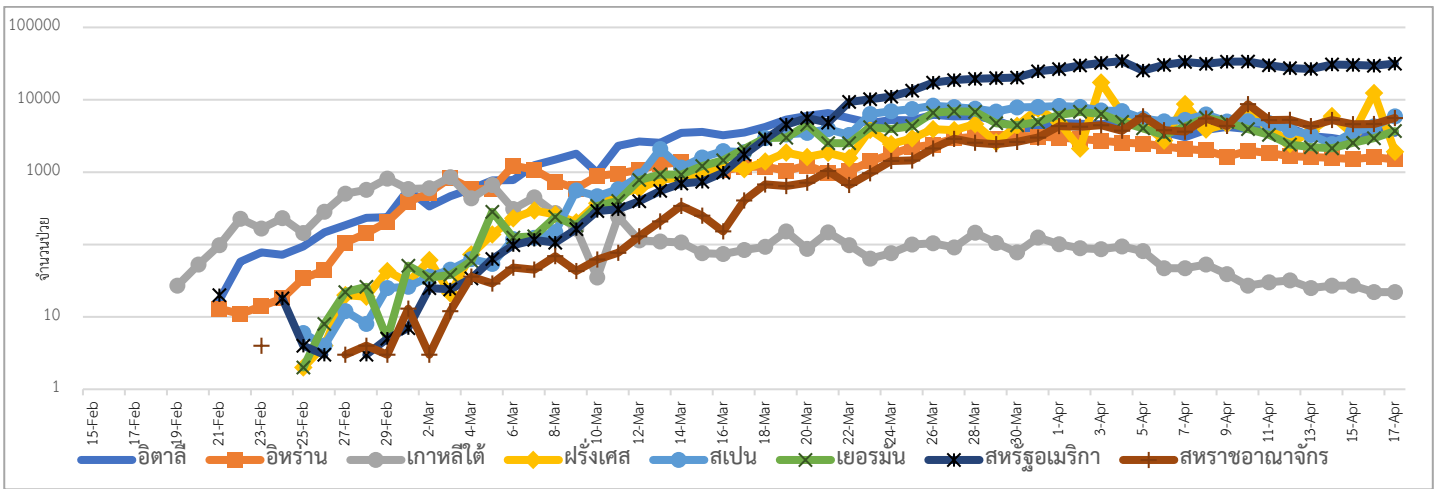
เขตติดโรคติดต่ออันตราย เมื่อเดินทางมาถึงประเทศไทย ต้องกักกันตัวอยู่ในที่พำนัก เป็นเวลา 14 วัน ห้ามออกจากสถานที่เด็ดขาด (ตามประกาศกระทรวงสาธารณสุขวันที่ 5 มีนาคม 2563)

1. สาธารณรัฐประชาชนจีน (รวมถึงเขตบริหารพิเศษมาเก๊า และ เขตบริหารพิเศษฮ่องกง)
2. เกาหลีใต้ 3. สาธารณรัฐอิตาลี 4. สาธารณรัฐอิสลามอิหร่าน

แนวโน้มจำนวนผู้ป่วย ผู้รักษาหาย/ออกจากโรงพยาบาลและผู้เสียชีวิต รายใหม่ โรคติดเชื้อไวรัสโคโรนา 2019 ทั่วโลก

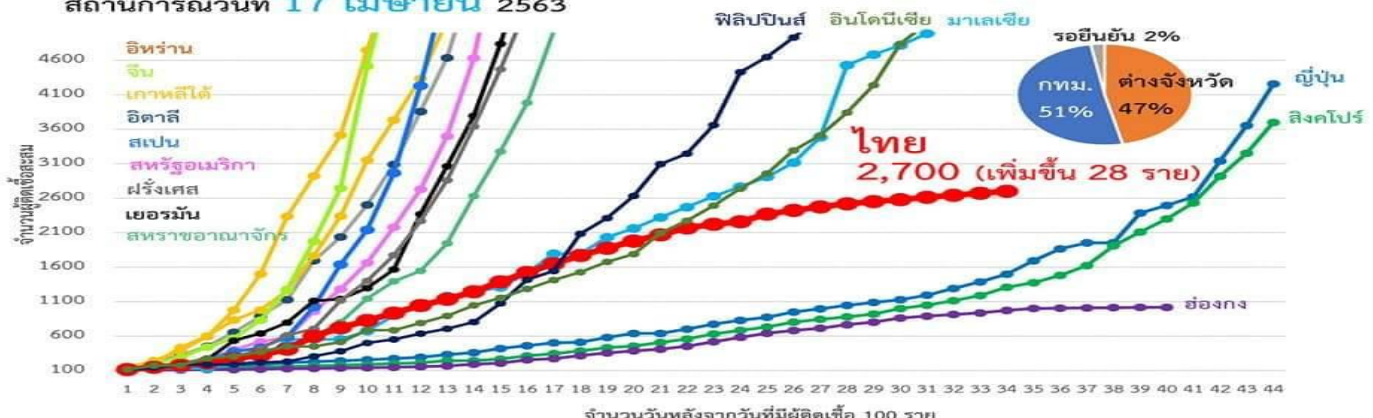


แนวโน้มจำนวนผู้ป่วยใหม่รายวัน โรคติดเชื้อไวรัสโคโรนา 2019 นอกประเทศจีน



จำนวนผู้ติดเชื้อนับจากวันที่มีผู้ติดเชื้อถึง 100 ราย (ของไทยเริ่มจากวันที่ 15 มี.ค. 63)

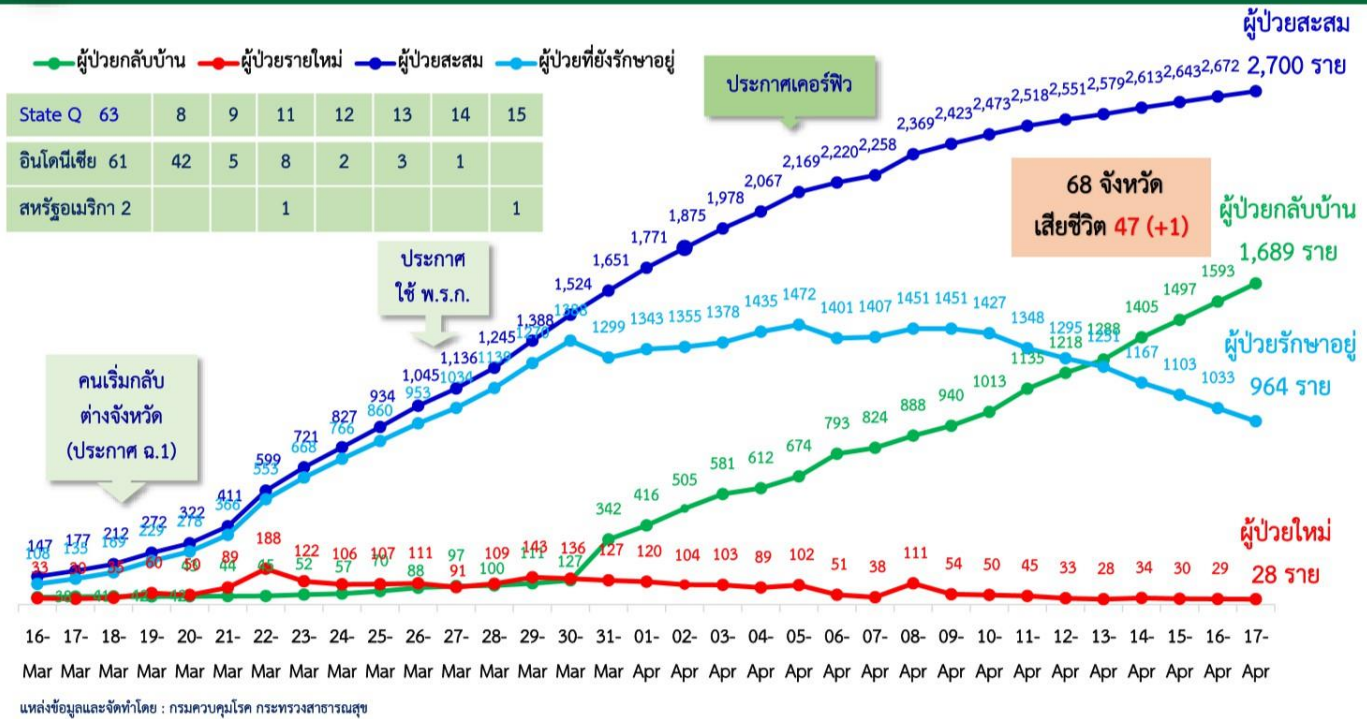
สถานการณ์วันที่ 17 เมษายน 2563



แหล่งข้อมูล: สำนักงานการวิจัยแห่งชาติ (วช.), กรมควบคุมโรค, Johns Hopkins University, องค์การอนามัยโลก (WHO)



ผู้ป่วย COVID-19 ประเทศไทย จำแนกตาม ผู้ป่วยรายใหม่ ผู้ป่วยสะสม และผู้ป่วยกลับบ้าน 17 เม.ย. 2563



ผู้ป่วย COVID-19 สะสม ประเทศไทย ถึงวันที่ 17 เมษายน 2563

ผู้ป่วยรายใหม่ในวันนี้ 28 ราย State Quarantines (รายใหม่) 0 ราย	ผู้ป่วยยืนยันสะสม 2,700 ราย State Quarantines (สะสม) 63 ราย	หายป่วยแล้ว 1,689 ราย เพิ่มขึ้น (ราย) 96 ร้อยละ 62.56	เสียชีวิต 47 ราย เพิ่มขึ้น (ราย) 1 ร้อยละ 1.74
---	---	---	--

จำนวนผู้ป่วยยืนยันจำแนกตามเพศ

ชาย	1,413
หญิง	1,202

จำนวนผู้ป่วยยืนยันจำแนกตามพื้นที่รักษา (ราย)

กรุงเทพฯ และนนทบุรี	1,522
ภาคเหนือ	95
ภาคตะวันออกเฉียงเหนือ	108
ภาคกลาง	344
ภาคใต้	558

จำนวนผู้ป่วยยืนยัน จำแนกตามกลุ่มอายุและเพศ

กลุ่มอายุ (ปี)	ชาย	หญิง
0-9	23	3
10-19	43	3
20-29	255	388
30-39	335	303
40-49	284	191
50-59	228	120
60-69	124	63
70+	25	0

อายุน้อยสุด (เดือน)
1

อายุเฉลี่ย (ปี)
40

อายุสูงสุด (ปี)
97

อัตราส่วน หญิง : ชาย
1 : 1.18

สูงสุดในกลุ่มอายุ
20-29 ปี

จำนวนผู้ป่วยสูงสุดในกลุ่มอายุ 20-29 ปี
643 ราย

ประเด็นข่าวที่น่าสนใจ ณ วันที่ 17 เมษายน 2563

องค์การอนามัยโลก : ออกมาเตือนว่า การกลับมาใช้ชีวิตอย่างเป็นปกติในหลายประเทศอาจจะยังเร็วเกินไป ความพยายามที่จะพลิกฟื้น เศรษฐกิจอาจนำไปสู่การระบาดของโรคโควิด-19 ระลอกที่สอง ดังนั้น จึงต้องทำด้วยความรอบคอบและประสานงานกับทุกภาคส่วน นายเทดรอส กล่าวว่า รัฐบาลที่ต้องการลดระดับมาตรการการควบคุมโรค จำเป็นต้องมีคุณสมบัติตามเกณฑ์ 6 ข้อ ดังนี้ 1. สามารถควบคุมการแพร่ระบาดของโรคภายในประเทศได้แล้ว 2. ระบบสุขภาพต้องสามารถ “ตรวจหาผู้มีอาการของโรค ตรวจหาเชื้อ แยกตัวและทำการรักษา พร้อมทั้งทำการสอบสวนโรค” 3. มีความเสี่ยงระดับน้อยที่สุดในสถานที่เสี่ยงภัย

มากที่สุด เช่น บ้านพักคนชรา 4. โรงเรียน สำนักงาน และสถานที่สาธารณะต่างๆ ต้องมีมาตรการป้องกันโรคที่มีประสิทธิภาพ 5.สามารถจัดการความเสี่ยงของโรคจากผู้ที่เดินทางเข้าประเทศได้ 6. คนในชุมชนต้องมีความรู้ มีส่วนร่วมและได้รับการสนับสนุนให้มีชีวิตอยู่ภายใต้สังคมที่เปลี่ยนแปลงไปหลังการเกิดโรค

สหรัฐอเมริกา : นายแอนดรูว์ คูโอโม ผู้ว่าการรัฐนิวยอร์ก ออกคำสั่งให้ประชาชนทุกคนสวมหน้ากากอนามัยหรือสิ่งปิดคลุมใบหน้าขณะอยู่ในพื้นที่ สาธารณะ หากไม่สามารถรักษาระยะห่างจากผู้อื่นอย่างน้อย 6 ฟุต (ราว 2 เมตร) นอกจากนี้ รัฐนิวยอร์กจะปรับแก้รายงานยอดผู้ป่วยเสียชีวิตจาก โรคโควิด-19 โดยนับรวมผู้ที่ถูกสันนิษฐานว่าเสียชีวิตจากโรคนี้แต่ไม่เคยได้รับการตรวจโรค ซึ่งเป็นวิธีใหม่ที่นครนิวยอร์กได้เริ่มปรับใช้ไปแล้ว

- เบิร์ตต์ โครเซียร์ ผู้บังคับบัญชาเรือบรรทุกเครื่องบิน ได้ประกาศเตือนภัยการระบาดบนเรือดังกล่าวช่วงปลายเดือนมีนาคมที่ผ่านมา หลังพบลูกเรือจำนวนมากมีผลการทดสอบไวรัสเป็นบวก เมื่อนับถึงวันพฤหัสบดีที่ผ่านมา มีลูกเรือบนเรือสเวลต์ จำนวน 655 ราย ที่ได้รับการตรวจว่าติดไวรัส โดยมีลูกเรือ 6 ราย เข้ารับการรักษาอยู่ในโรงพยาบาล รวมถึง 1 ราย ที่อยู่ในหน่วยรักษาผู้ป่วยขั้นวิกฤติ กองทัพเรือได้อนุมัติให้ลูกเรือ 4,059 คน จากจำนวนลูกเรือทั้งหมด 4,800 คน ขึ้นฝั่งแล้ว

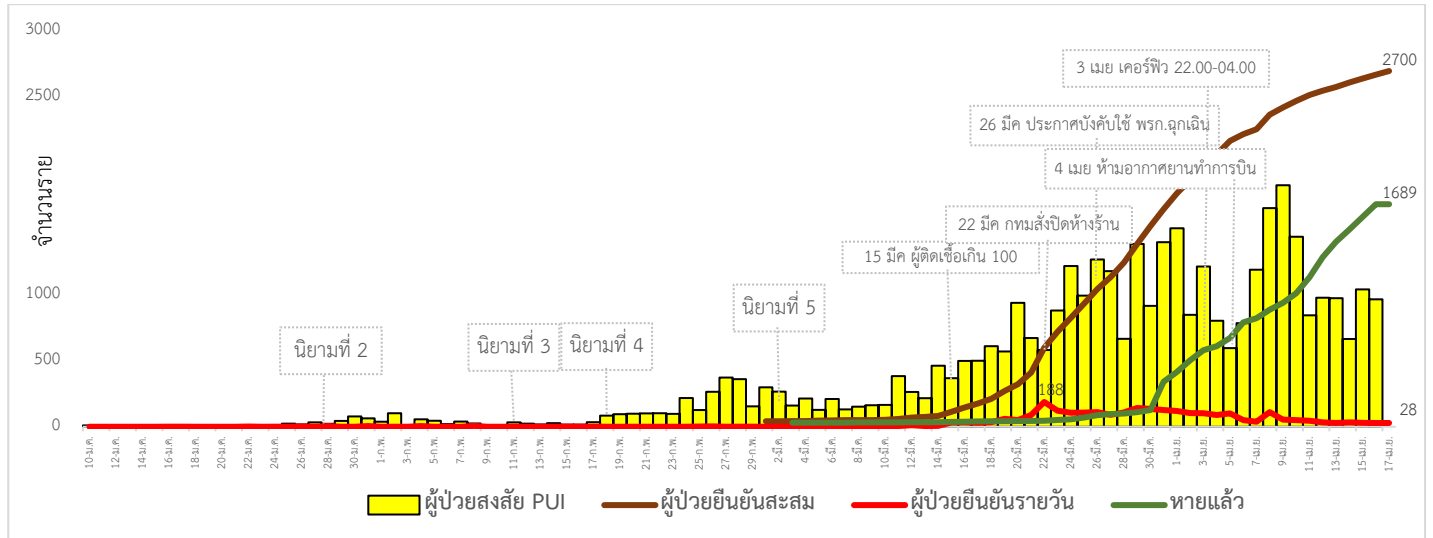
จีน : สำนักงานใหญ่อยู่ชั้นด้านการป้องกันและควบคุมการแพร่ระบาดของโรคโควิด-19 ระบุว่า การปรับปรุงตัวเลขดังกล่าวสอดคล้องต่อหลักกฎหมายและข้อบังคับที่เกี่ยวข้อง รวมถึงหลักการในการรับผิดชอบต่อประวัติศาสตร์ ประชาชน และผู้เสียชีวิต การดำเนินการดังกล่าวทำให้มั่นใจได้ว่าข้อมูลเกี่ยวกับการแพร่ระบาดของโรคโควิด-19 ของอู่ฮั่นนั้นเปิดกว้างและโปร่งใสและข้อมูลนั้นถูกต้อง สาเหตุของการปรับปรุงตัวเลขดังกล่าวมี 4 ประการ ดังนี้

จำนวนผู้ป่วยที่เพิ่มขึ้นในระยะแรกของการแพร่ระบาด เป็นช่วงที่ทรัพยากรทางการแพทย์เป็นที่ต้องการอย่างสูงและความสามารถในการรับผู้ป่วยของสถาบันการแพทย์มีจำกัด ทำให้มีผู้ป่วยบางรายเสียชีวิตที่บ้านโดยไม่ได้รับการรักษาในโรงพยาบาล ในช่วงที่จีนเร่งทำงานเพื่อมุงรักษาผู้ป่วย โรงพยาบาลหลายแห่งดำเนินงานเกินขีดความสามารถ และเจ้าหน้าที่ทางการแพทย์หมกมุ่นอยู่กับการรักษา ส่งผลให้มีการรายงานล่าช้า ผิดพลาด และคลาดเคลื่อนเกิดขึ้น เนื่องจากโรงพยาบาลหลายแห่งในจีนถูกปรับเปลี่ยนเป็นโรงพยาบาลสำหรับการรักษาผู้ป่วยโควิด-19 โดยเฉพาะอย่างรวดเร็ว ทั้งโรงพยาบาลที่บริหารโดยกระทรวง, มณฑลหุเป่ย์, เมืองอู่ฮั่น และเขตต่างๆ ในอู่ฮั่น, โรงพยาบาลในเครือ บริษัทต่างๆ เช่นเดียวกับโรงพยาบาลเอกชนและโรงพยาบาลชั่วคราว ซึ่งมีโรงพยาบาลจำนวนหนึ่งที่ไม่ได้เชื่อมต่อกับเครือข่ายข้อมูลการแพร่ระบาดและไม่สามารถรายงานข้อมูลได้อย่างทันท่วงที ข้อมูลของผู้ป่วยที่เสียชีวิตบางรายไม่ได้รับการลงทะเบียนโดยสมบูรณ์ อีกทั้งมีการกรอกข้อมูลซ้ำและการขัดข้องบางประการในการรายงาน เจ้าหน้าที่ของสำนักงานใหญ่ให้สัมภาษณ์กับสื่อว่า มีการจัดตั้งกลุ่มข้อมูลขนาดใหญ่ที่เกี่ยวข้องกับการแพร่ระบาดและการสอบสวนทางระบาดวิทยา ช่วงปลายเดือนมีนาคม ซึ่งกลุ่มดังกล่าวอ้างอิงข้อมูลจากระบบออนไลน์และรวบรวมข้อมูลทั้งหมดจากสถานที่ที่เกี่ยวข้องกับการแพร่ระบาดทุกแห่ง เพื่อให้แน่ใจว่าได้ข้อเท็จจริงเกี่ยวกับผู้ป่วยทุกราย รวมถึงได้ตัวเลขที่แน่ชัดและถูกต้อง “สิ่งที่อยู่เบื้องหลังข้อมูลการแพร่ระบาดของโรคร้าย คือชีวิตและสุขภาพของประชาชนทั่วไป เช่นเดียวกับความน่าเชื่อถือของรัฐบาล” เจ้าหน้าที่กล่าวเสริมว่าการปรับแก้ตัวเลขอย่างทันท่วงทีนั้น แสดงให้เห็นถึงความเคารพต่อทุกชีวิต

ไทย : นพ.ทวีศิลป์ วิษณุโยธิน โฆษกศูนย์บริหารสถานการณ์การแพร่ระบาดของโรคติดเชื้อไวรัสโคโรนา 2019 ได้เผยถึงมาตรการเตรียมความพร้อมในการรับคนไทยทั้งหมด 6 เที่ยวบิน จาก 4 ประเทศ จำนวน 620 คนกลับประเทศไทย โดยมีทั้งนักเรียนทุน AFS และคนที่ไปทำงานอยู่ที่บังกลาเทศร่วมด้วย มีกำหนดเดินทางดังนี้ วันที่ 17 เมษายน 2563 เวลา 21.45 น. นักเรียนไทยในสหรัฐ (AFS) เที่ยวบิน KE651 จำนวน 129 คน เวลา 13.40 น. คนทำงานบังกลาเทศ เที่ยวบิน BS213 จำนวน

35 คน วันที่ 18 เมษายน 2563 เวลา 21.45 น. นักเรียนไทยในสหรัฐ (AFS) เที่ยวบิน KE651 จำนวน 123 คน และวันที่ 19 เมษายน 2563 เวลา 11.15 น. เที่ยวบิน OAE6200 (อู่อะเกา) จำนวน 160 คน ซึ่งแต่ละวันจะนำคนไทยในต่างประเทศกลับมาไม่เกิน 200 คน/วัน ส่วนคนไทยที่ตกค้างอยู่ต่างประเทศ ตามกระทรวงการต่างประเทศ และสถานทูต ได้เข้าไปดูแล ไม่ว่าจะเป็น ซาอุดีอาระเบีย สวีเดน นิวซีแลนด์ ได้มีการเอาอาหาร เอาถุงยังชีพต่าง ๆ ไปให้ที่นั้งคนไทยในต่างแดน

สถานการณ์การคัดกรองผู้ป่วยสงสัยโรคติดเชื้อไวรัสโคโรนา 2019 ในประเทศไทย ตามอาการ



วันที่ 16 เมษายน 2563 ณ เวลา 18.00 น. พบผู้ป่วยที่มีอาการตามนิยามเฝ้าระวังโรครายใหม่ จำนวน 967 ราย ดังตาราง

สถานการณ์	ผู้ป่วย PUI สะสม
จำนวนผู้ป่วยที่มีอาการเข้าได้ตามนิยาม	37,462 (+967)
<ul style="list-style-type: none"> ● คัดกรองพบที่สนามบิน ● คัดกรองที่ท่าเรือ ● เข้ารับการรักษาที่โรงพยาบาลด้วยตนเอง (รพ.เอกชน 12,005 ราย รพ.รัฐ 23,224 ราย และอยู่ระหว่างสอบสวน 1,494) ● รับแจ้งจากโรงแรม ศูนย์เฮอร์วอร์ด มหาวิทยาลัยและมัคคุเทศก์และอู่ตะเภา 	649 (+55)
	2
	36,823 (+912)
	88
<ul style="list-style-type: none"> ● จำนวนผู้ป่วยยืนยัน (17 เม.ย 63) 	2,700 (+28)
หายป่วยและแพทย์อนุญาตให้ออกจากโรงพยาบาล	1,689
อยู่ระหว่างการรักษาพยาบาล	964 (+27)
เสียชีวิต	47 (+1)

สถานการณ์ในประเทศไทย มีจำนวนผู้ป่วยกลับบ้านได้มากกว่าผู้ป่วยรายใหม่ ซึ่งมีผู้ป่วยกลับบ้านได้ 96 ราย (สะสม 1,689 ราย) ผู้ป่วยรายใหม่รายงานวันนี้ 28 ราย ทำให้มีผู้ป่วยไม่ถึง 1,000 ราย ที่ยังรักษาอยู่ในโรงพยาบาล เหลือ 964 ราย โดยผู้ป่วยรายใหม่ 28 ราย นับเป็นลำดับที่ 2,673-2,700 จำแนกเป็นกลุ่มได้ดังนี้

กลุ่มที่ 1 สาเหตุหลักที่พบคือเป็นผู้มีประวัติสัมผัสกับผู้ป่วยที่มีรายงานมาแล้ว 16 ราย (ในจำนวนนี้เป็นผู้สัมผัสในครอบครัว 6 ราย /พบผู้ป่วยที่จังหวัดปัตตานี, ยะลา, ภูเก็ต, ชุมพร, ขอนแก่น, กรุงเทพฯ) ไม่พบรายงานผู้เดินทางจากต่างประเทศและบุคลากรทางการแพทย์

กลุ่มที่ 2 ผู้ป่วยรายใหม่ จำนวน 5 ราย มีรายละเอียด ดังนี้

2.1 ไปสถานที่ชุมนุมชน เช่น ห้างสรรพสินค้า, ตลาดนัด, สถานที่ท่องเที่ยว 1 ราย

2.2 อาชีพเสี่ยง 4 ราย (เป็นพนักงานบริษัทร่วมงานกับชาวต่างชาติ, พนักงานโรงงาน, พนักงานสถานบันเทิง, รับจ้างทั่วไป)

กลุ่มที่ 3 ยืนยันพบเชื้อ อยู่ระหว่างสอบสวนโรค 7 ราย

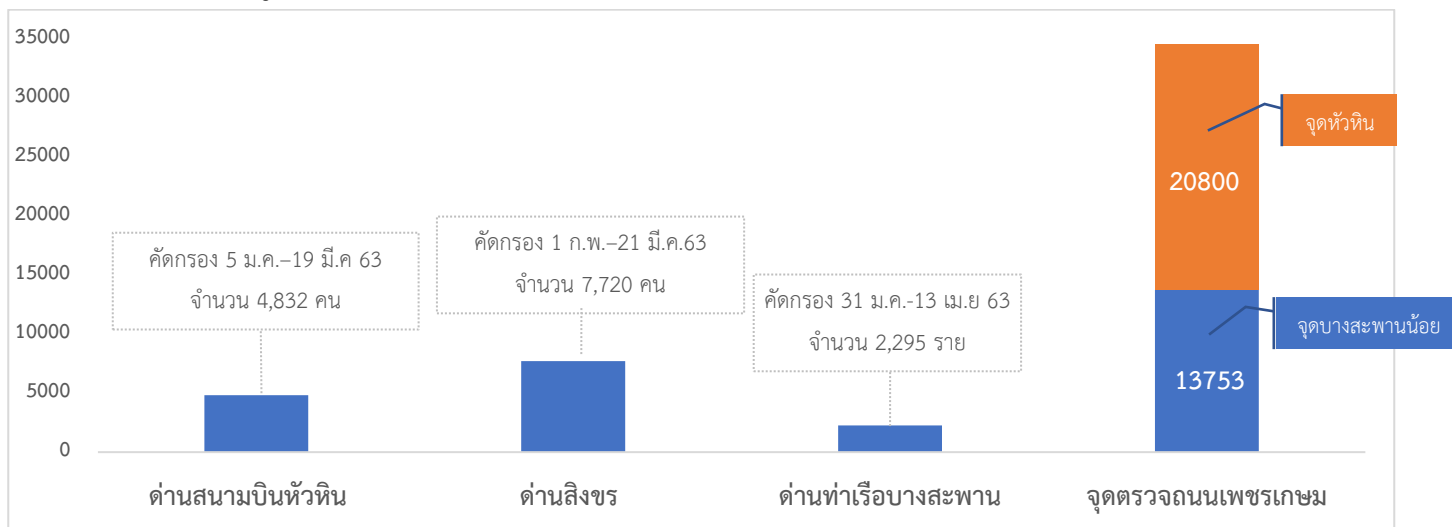
ได้รับรายงานผู้ป่วยเสียชีวิต 1 ราย เป็นหญิงไทยอายุ 85 ปี อาชีพแม่บ้าน มีโรคประจำตัวเป็นเบาหวาน ความดันโลหิตสูง ระหว่างวันที่ 22 มีนาคม-2 เมษายน ได้สัมผัสกับผู้ป่วยโควิดก่อนหน้านี้ และเข้ารับการรักษาที่ รพ.แห่งหนึ่งใน จ.ชุมพร ในวันที่ 12 เมษายน ด้วยอาการไข้ ไอ หอบเหนื่อย ผลวินิจฉัยเบื้องต้นเป็นปอดอักเสบ แพทย์ใส่ท่อช่วยหายใจ เก็บตัวอย่างส่งตรวจทางห้องปฏิบัติการพบเชื้อโควิด 19 เสียชีวิตวันที่ 16 เมษายน 2563 (ผู้เสียชีวิตรายที่ 47)

อย่างไรก็ตาม ขอให้ประชาชนยังคงปฏิบัติตามคำแนะนำของกระทรวงสาธารณสุขอย่างเคร่งครัด งดออกจากบ้านโดยไม่จำเป็น งดการรวมกลุ่มสังสรรค์ เพื่อไม่นำเชื้อจากภายนอกเข้าสู่บ้าน ให้สวมหน้ากากอนามัย ล้างมือบ่อยๆ แยกสำรับอาหาร ใช้ช้อนกลางส่วนตัว ที่สำคัญคือการเว้นระยะห่างระหว่างกันประมาณ 2 เมตร จะช่วยลดความเสี่ยงในการแพร่เชื้อสู่ผู้อื่น

จากรายงานผู้ป่วยติดเชื้อไวรัสโคโรนา 2019 ในช่วง 14 วันที่ผ่านมา (วันที่ 3 -16 เมษายน 2563) มี 27 จังหวัด ที่ยังไม่มีรายงานผู้ป่วยรายใหม่ คือ เชียงราย, เพชรบุรี, เพชรบูรณ์, แพร่, แม่ฮ่องสอน, กาญจนบุรี, กาฬสินธุ์, จันทบุรี, นครนายก, บุรีรัมย์, มหาสารคาม, มุกดาหาร, ยโสธร, ร้อยเอ็ด, ราชบุรี, ลพบุรี, ลำพูน, ศรีสะเกษ, สมุทรสงคราม, สระบุรี, สุโขทัย, หนองคาย, หนองบัวลำภู, อำนาจเจริญ, อุตรดิตถ์, อุตรดิตถ์ และอุทัยธานี

ส่วนจังหวัดที่ไม่เคยมีรายงานพบผู้ป่วย 9 จังหวัด คือ กำแพงเพชร, ชัยนาท, ตราด, น่าน, บึงกาฬ, พิจิตร, ระนอง, สิงห์บุรี, อ่างทอง

1.ผลงานการคัดกรองผู้ป่วยสงสัยโรคติดเชื้อไวรัสโคโรนา 2019 ในจังหวัดประจวบคีรีขันธ์



จำนวนคัดกรองที่ด้านสนามบินหัวหิน ด้านสิงขร และด้านท่าเรือ จำนวน 4,832, 7,720 และ 2,295 ราย ตามลำดับ ไม่พบผู้มีอาการเข้าได้ตามนิยาม ส่วนจุดตรวจควบคุมการแพร่ระบาดของโรคติดเชื้อไวรัสโคโรนา 2019 (จุดตรวจถนนเพชรเกษม) รวมคัดกรอง 34,553 ราย พบมีอาการไข้ >37.5 °C จำนวน 25 ราย ดังนี้

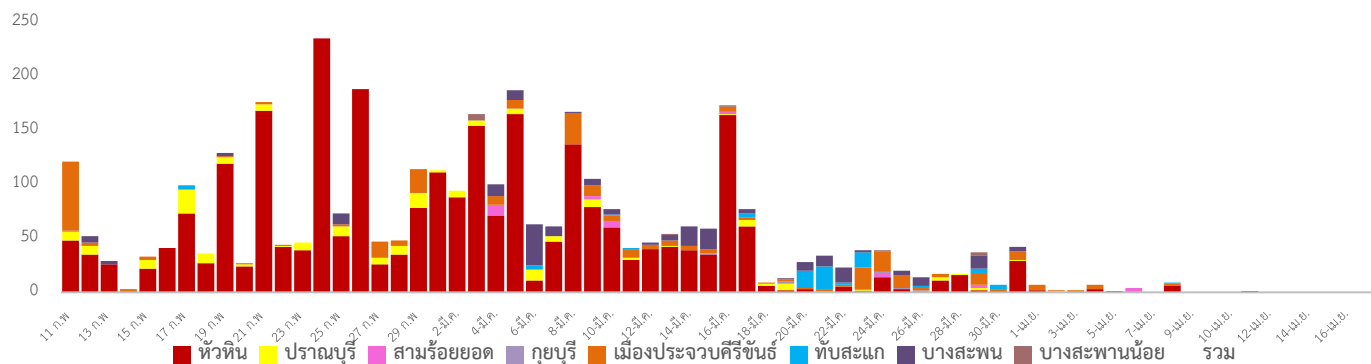
จุดที่ 1 อำเภอหัวหิน วันที่ 17 เมษายน 2563 คัดกรอง 2,075 ราย พบผู้มีอาการไข้ 37.5 จำนวน 5 ราย เป็นคนนอก จังหวัดประจวบคีรีขันธ์และส่งต่อให้ผู้ที่เกี่ยวข้องเฝ้าระวังติดตามในพื้นที่ต่อไป สะสมคัดกรองตั้งแต่วันที่ 28 มีนาคม – 17 เมษายน 2563 คัดกรองทั้งหมด 20,800 ราย

จุดที่ 2 อำเภอบางสะพานน้อย วันที่ 17 เมษายน 2563 คัดกรอง 564 รายไม่พบผู้มีอาการ สะสมคัดกรองตั้งแต่วันที่ 26 มีนาคม – 17 เมษายน 2563 คัดกรองทั้งหมด 13,753 ราย

พบผู้มีอาการไข้ >37.5 °C จำนวน 25 ราย ในจังหวัด 4 ราย เป็นผู้ป่วยเข้าเกณฑ์เฝ้าระวัง 2 ราย ส่งตรวจผลไม่พบเชื้อ เดินทางไปนอกจังหวัด 21 ราย ได้มีการส่งต่อข้อมูลให้ผู้เกี่ยวข้องติดตามเฝ้าระวังในพื้นที่แล้ว

2.กิจกรรมการเฝ้าระวัง ค้นหาผู้ป่วยสงสัยโรคติดเชื้อไวรัสโคโรนา 2019 และการทำ Home Quarantine ในพื้นที่

2.1 การเฝ้าระวังในผู้ที่เดินทางมาจากต่างประเทศ เขตติดโรคและพื้นที่ระบาด ในจังหวัดประจวบคีรีขันธ์



จำนวนคัดกรองผู้ที่เดินทางมาจากพื้นที่เสี่ยง เขตติดโรคและพื้นที่ระบาด ในจังหวัดประจวบคีรีขันธ์ ตั้งแต่วันที่ 11 กุมภาพันธ์- 17 เมษายน 2563 จำนวน 3,575 ราย พบผู้มีอาการเข้าตามนิยามเฝ้าระวังสะสม 13 ราย ในจำนวนนี้เป็นผู้ป่วยยืนยันพบเชื้อจำนวน 1 ราย

วันที่ 17 เมษายน 2563 ไม่มีรายงานผู้เดินทางจากพื้นที่เสี่ยง รายละเอียดดังนี้

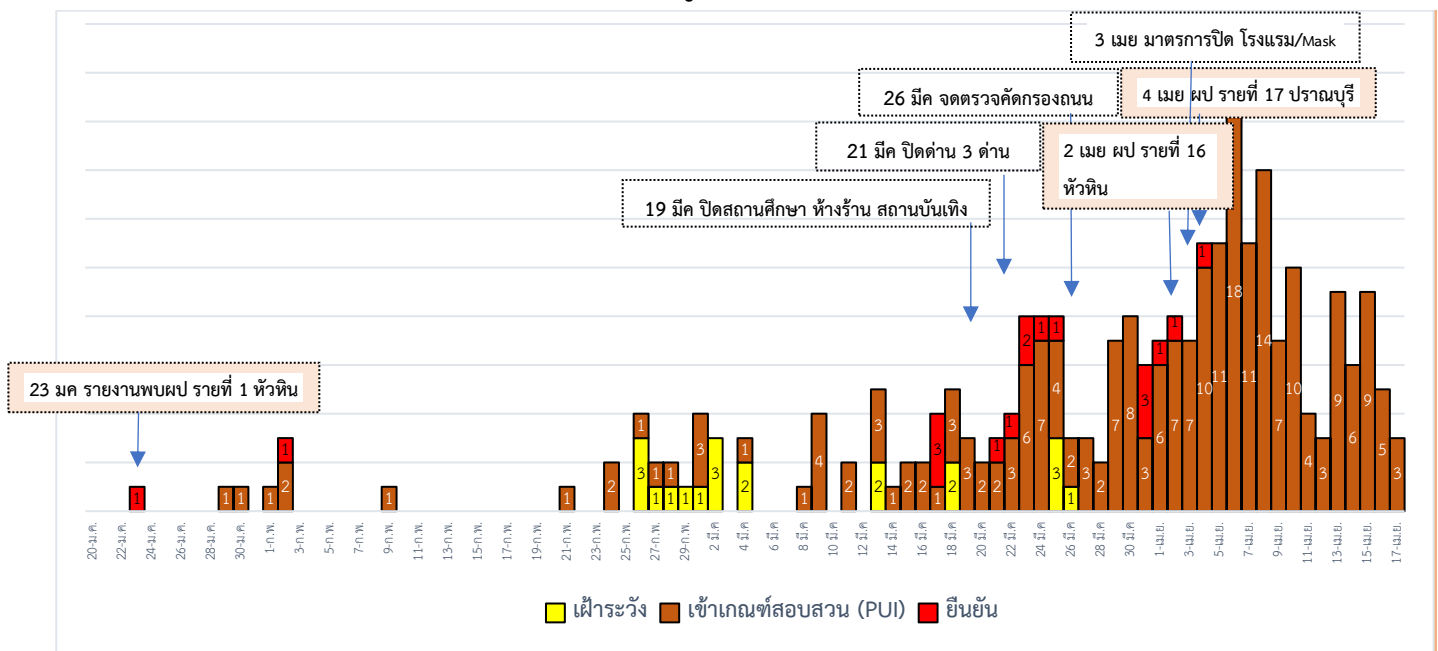
ตารางกิจกรรมเฝ้าระวัง ค้นหาผู้ป่วยสงสัยโรคติดเชื้อ และการทำ Home Quarantine รายอำเภอ

	จำนวน Home Quarantine				อยู่ระหว่างติดตามทั้งหมด				จบการติดตาม ครบ 14 วัน				อาการตามนิยาม
	แรงงานไทยในเกาหลีใต้	พื้นที่เขตติดโรค	พื้นที่ระบาด	รวม	แรงงานไทยในเกาหลีใต้	พื้นที่เขตติดโรค	พื้นที่ระบาด	รวม	แรงงานไทยในเกาหลีใต้	พื้นที่เขตติดโรค	พื้นที่ระบาด	รวม	
หัวหิน	8	331	213	552	0	0	0	0	8	331	213	552	3
ปราณบุรี	0	14	22	36	0	0	0	0	0	14	22	36	0
สามร้อยยอด	0	13	15	28	0	0	0	0	0	13	15	28	3
กุยบุรี	0	2	10	12	0	0	0	0	0	2	10	12	0
เมือง	0	33	126	159	0	0	0	0	0	33	126	159	5
ทับสะแก	0	2	73	75	0	0	0	0	0	2	73	75	0
บางพาน	0	9	146	155	0	0	0	0	0	9	146	155	1
บางพานน้อย	0	0	5	5	0	0	0	0	0	0	5	5	1
รวม	8	404	610	1,022	0	0	0	0	8	404	610	1,022	13

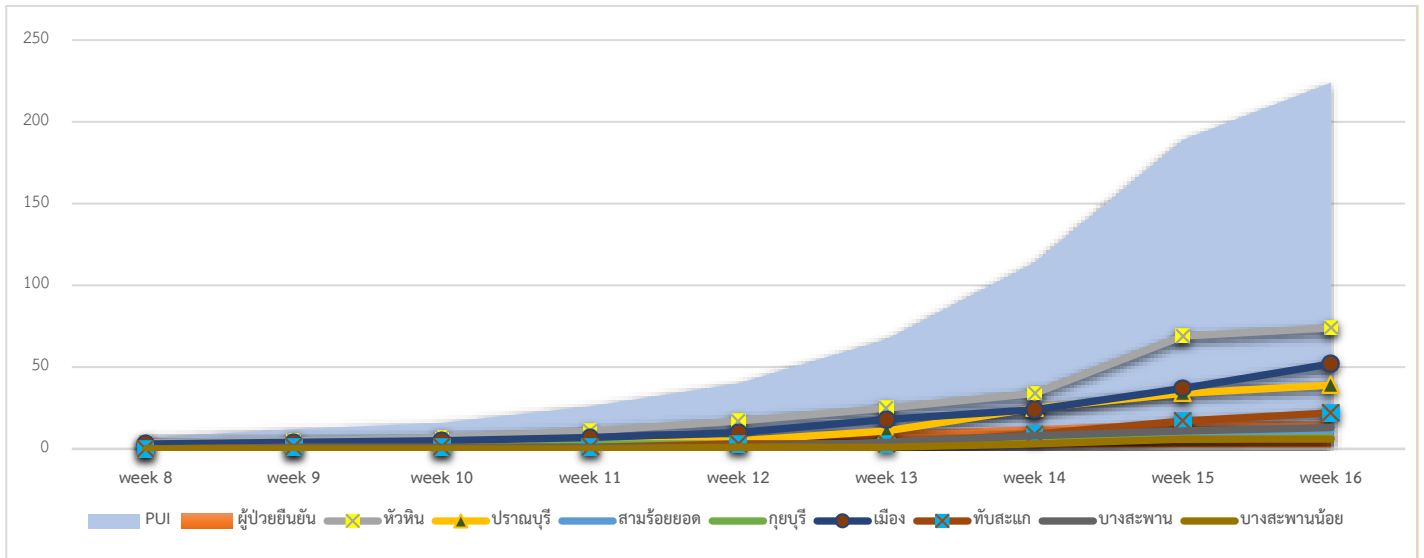
2.2 การคัดกรองผู้เดินทางกลับจาก กทม.ปริมณฑล และจังหวัดเสี่ยง ระหว่างวันที่ 6 มีนาคม-17 เมษายน 2563

อำเภอ	ข้อมูลกระทรวงมหาดไทย	กรุงเทพและปริมณฑล			
	คนไทยและต่างชาติ	รายใหม่	ทั้งหมด	อยู่ระหว่างติดตาม	จบการติดตาม
หัวหิน	1,338	0	569	93	476
ปราณบุรี	411	0	189	46	143
สามร้อยยอด	590	0	320	44	276
กุยบุรี	502	0	329	52	277
เมือง	941	0	523	106	417
ทับสะแก	1,106	0	497	96	401
บางสะพาน	1,142	0	602	80	522
บางสะพานน้อย	649	0	283	56	227
รวม	6,679	0	3,312	573	2,739

3.การติดตามเฝ้าระวัง เข้าเกณฑ์สอบสวน (PUI) และ ผู้ป่วยยืนยันโรคติดเชื้อไวรัสโคโรนา 2019 จังหวัดประจวบคีรีขันธ์



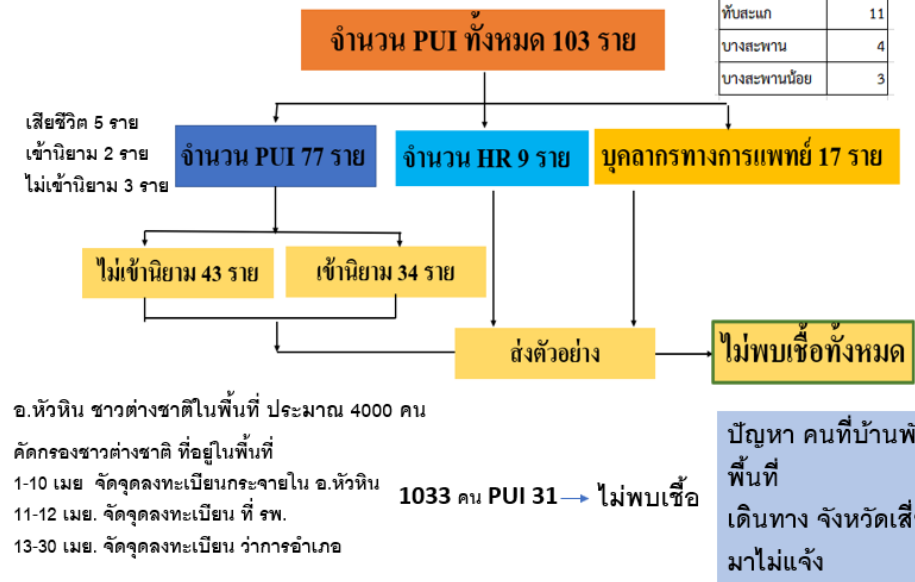
จำนวนผู้ป่วย เข้าเกณฑ์สอบสวน (PUI) และ ผู้ป่วยยืนยันโรคติดเชื้อไวรัสโคโรนา 2019 สะสมรายสัปดาห์



การติดตามเฝ้าระวัง โรคโควิด-19 จังหวัดประจวบคีรีขันธ์
5 เม.ย.-14 เม.ย.63

หัวหิน	40
ปรานบุรี	20
สามร้อยยอด	3
กุยบุรี	1
เมือง	21
ทับสะแก	11
บางสะพาน	4
บางสะพานน้อย	3
ไทย	76
ต่างชาติ	21

- มาตรการการเฝ้าระวัง
- คัดกรองด่านจุดผ่านแดนเพชรเกษม
 - คัดกรองในพื้นที่ ชุมชน
 - เฝ้าระวังผู้ป่วยใน รพ. Walk in pui



ปัญหา คนที่บ้านพักในพื้นที่
เดินทาง จังหวัดเสี่ยงเข้ามาไม่แจ้ง

การรับแจ้งผู้ป่วยเฝ้าระวังรายใหม่ ประจำวันที่ 17 เมษายน 2563 จำนวน 3 ราย

อำเภอ	รายละเอียด	ผลตรวจ
อำเภอเมือง 3 ราย	<p>รายที่ 1 เพศหญิง อายุ 73 ปี สัญชาติไทย ไม่มีประวัติเดินทางไปพื้นที่เสี่ยง เริ่มป่วย 7 เม.ย.63 รักษา 10 เม.ย.63 ด้วย Pneumonia 17 เม.ย.63 อาการไม่ดีขึ้น มีไข้ 38.7 ไอ มีเสมหะปนเลือด หายใจหอบเหนื่อย ซึมลง เรียกไม่รู้สีกตัว ผล X-ray ปอดผิดปกติ แพทย์จะทำการเจาะคอ</p> <p>รายที่ 2 เพศชาย อายุ 69 ปี สัญชาติไทย ไม่มีประวัติเดินทางไปพื้นที่เสี่ยง เริ่มป่วย 15 เม.ย.63 รักษา 16 เม.ย.63 ด้วยอาการ ไข้ 37.8 หายใจเหนื่อย แน่นหน้าอก ผล X-ray ปอดผิดปกติ แพทย์จะทำการเจาะคอ</p>	ไม่พบเชื้อ ทั้ง 3 ราย

รายที่ 3 เพศชาย อายุ 68 ปี สัญชาติไทย ไม่มีประวัติเดินทางไปที่เสี่ยง เริ่มป่วย 24 มี.ค.63 รักษา 24 มี.ค.63 ด้วยอาการ ปวดไม่ชัด ปวดร้าว ลึนแข็ง ประวัติ Stroke มีสมองบวม 17 เม.ย.63 อาการไม่ดีขึ้น ไม่มีไข้ ไม่มีอาการ URI มีภาวะแทรกซ้อนของ Pneumonia แพทย์จะทำการเจาะคอ
--

สรุปการติดตาม Home Quarantine จังหวัดประจวบคีรีขันธ์

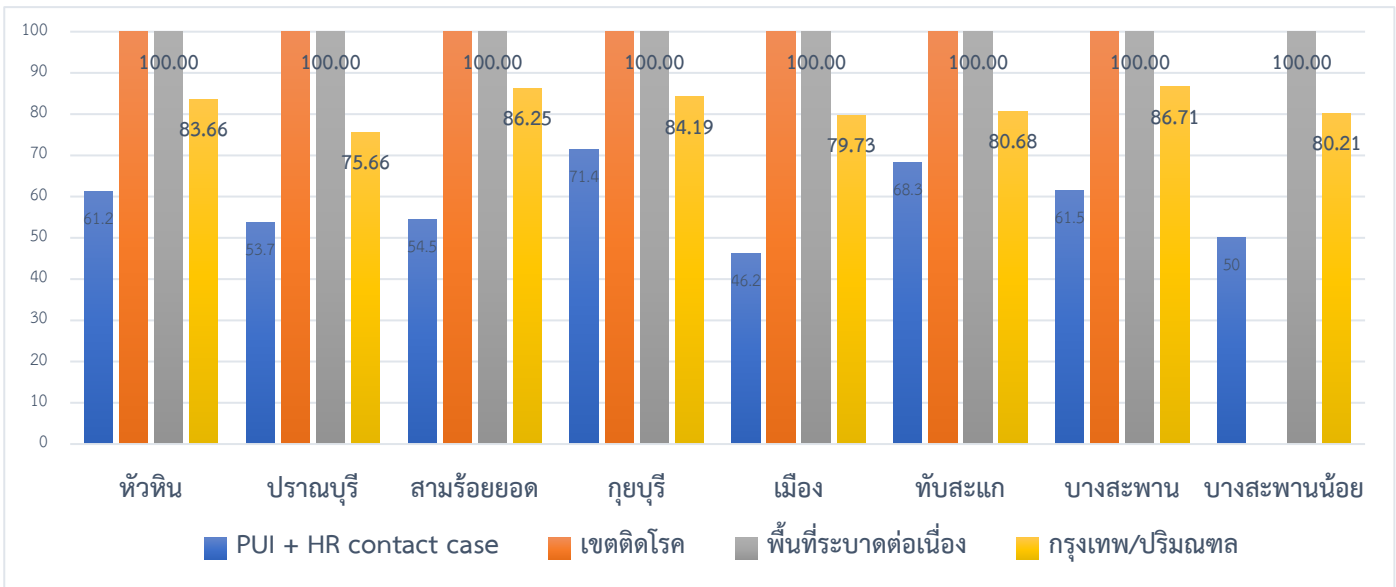
จังหวัด	Home Quarantine				รวมติดตาม	ผลการติดตาม		หมายเหตุ อื่นๆ
	PUI + HR contact case	เขตติดโรค	พื้นที่ระบาดต่อเนื่อง	กรุงเทพ/ปริมณฑล		ครบ 14 วัน	ไม่ครบ	
ประจวบคีรีขันธ์	287 (ครบ 57.8)	412 (ครบ100)	610 (ครบ100)	3,312 (ครบ82.7)	4,621	3,927 (85.0)	694	

ผู้เดินทางจากประเทศอินโดนีเซียและมาเลเซีย (รวมอยู่ในกลุ่มผู้ที่เดินทางจากพื้นที่ระบาด) แบ่งเป็น

คนไทยเดินทางจากประเทศอินโดนีเซีย จำนวน 7 ราย ติดตามและส่งตรวจทางห้องปฏิบัติการ 7 ราย ผลไม่พบเชื้อ จบการติดตาม

คนไทยเดินทางจากประเทศมาเลเซีย จำนวน 41 ราย อยู่นอกพื้นที่จังหวัด 2 ราย อยู่ในพื้นที่ติดตามได้ 39 ราย ส่งตรวจทางห้องปฏิบัติการ 3 ราย ผลไม่พบเชื้อ จบการติดตาม 39 ราย

สรุปการติดตาม Home Quarantine จังหวัดประจวบคีรีขันธ์ จำแนกรายอำเภอ



- ทีมทำความสะอาด - ทีม IC ที่คอยกำกับ

5. จัดเตรียมยา เวชภัณฑ์ และทรัพยากร ให้เหมาะสมและเพียงพอ

6. หากพบผู้ที่เข้าเกณฑ์การสอบสวนโรคให้รักษาไว้ที่ รพ.นั้นๆ

7. ถ้าผู้ป่วย มีอาการหนักขึ้น ให้ส่งต่อตามระบบเดิม โดยต้องรับรักษากันในจังหวัด ถ้าจะออกนอกจังหวัดจะอยู่ในความรับผิดชอบของ เขตสุขภาพที่ 5/ กระทรวงสาธารณสุข

8. สำนักงานสาธารณสุขจังหวัดประจวบคีรีขันธ์ พัฒนาทีม CDCU การใช้ PPE, การทำลายเชื้อ, การสอบสวน, เก็บตัวอย่าง

9. ประชาสัมพันธ์เชิงรุกและการให้ข้อมูลแก่สาธารณะ

- ให้ประชาชนมีการสวมใส่หน้ากากอนามัยชนิดกระดาษหรือผ้า ในกรณีเข้าไปที่ที่มีคนจำนวนมาก ได้แก่ ตลาด ห้างสรรพสินค้า โรงภาพยนตร์ โรงพยาบาล รถตู้ รถแท็กซี่ เครื่องบิน เป็นต้น

- การกำจัดหน้ากากอนามัย สำหรับประชาชนให้ใส่ในถุงพลาสติกมัดปากถุงให้แน่นแล้วนำไปให้รพ.สต.ในพื้นที่กำจัดที่เตาเผาขยะติดเชื้อ สำหรับหน่วยงาน ให้มีถังขยะติดเชื้อเพื่อทิ้งหน้ากากอนามัยที่ใช้แล้ว

- ล้างมือด้วยสบู่บ่อยๆหรือ 70% แอลกอฮอล์แฮนด์เจล

- กินร้อน ช้อนกลาง ใช้ของใช้ส่วนตัว ไม่ใช้ร่วมกับคนอื่น รวมทั้งคนในบ้านด้วยกัน

- จัดทำและให้ข้อมูลวิทยุ, สื่อสาธารณะต่างๆ ตามระบบการสื่อสารของกระทรวงสาธารณสุข

ทีมตระหนักรู้สถานการณ์จังหวัดประจวบคีรีขันธ์

No.	รพ.	เพศ	อายุ	สัญชาติ	วันเริ่มป่วย	วันรักษา	ผู้สัมผัส		สถานะผู้ป่วย
							High	Low	
ผู้ป่วยยืนยัน									
1	กรุงเทพหัวหิน ไทย รายที่ 8	หญิง	73	จีน	21 ม.ค.63	23 ม.ค.63	0	0	· ออกจาก รพ. 18 ก.พ.63 · ติดตามผู้สัมผัส 43 ราย จบการติดตาม · ผู้สัมผัส พบเชื้อ 1 ราย (Number 2)
2	หัวหิน ไทย รายที่ 22	ชาย	45	ไทย	23 ม.ค.63	2 ก.พ.63	0	0	· ออกจาก รพ. 14 ก.พ.63 · ติดตามผู้สัมผัส 31 ราย จบการติดตาม
3	กรุงเทพหัวหิน	ชาย	60	อังกฤษ	8 มี.ค.63	17 มี.ค.63	1	26	· <u>ออกจาก รพ. 31 มี.ค.63</u> High Risk 1 ราย ส่งตรวจ พบเชื้อ วันที่ 31 มี.ค.63 รายที่ 12 Low Risk 26 ราย ส่งตรวจ 2 ราย มีอาการ ไม่พบเชื้อ จบการติดตาม 9 ราย
4	หัวหิน	หญิง	26	ไทย	-	17 มี.ค.63	2	0	<u>ออกจากรพ. 4 เม.ย.63</u> High Risk 2 ราย ส่งตรวจ 2 ราย ไม่มีอาการ ไม่พบเชื้อ จบการติดตาม 2 ราย
5	หัวหิน	หญิง	26	ไทย	13 มี.ค.63	17 มี.ค.63	4	13	<u>ออกจากรพ. 4 เม.ย.63</u> High Risk 4 ราย ส่งตรวจ 3 ราย มีอาการ 1 ราย พบเชื้อ 1 ราย ที่เพชรบุรี ไม่พบเชื้อ 3 ราย จบการติดตาม 3 ราย Low Risk 13 ราย จบการติดตาม
6	หัวหิน	หญิง	47	ไทย	18 มี.ค.63	21 มี.ค.63	3	7	<u>ออกจากรพ. 7 เม.ย.63</u> High Risk 3 ราย ส่งตรวจ 3 ราย ไม่มีอาการ พบเชื้อ 1 ราย (สามีรายที่ 7) ไม่พบเชื้อ 2 ราย (ลูกชาย, ลูกสะใภ้) จบการติดตาม 3 ราย Low Risk 7 ราย จบการติดตาม
7	หัวหิน	ชาย	51	อังกฤษ	-	22 มี.ค.63	0	0	<u>ออกจากรพ. 7 เม.ย.63</u>
8	หัวหิน	ชาย	19	ไทย	-	25 มี.ค.63	3	7	<u>ออกจากรพ. 4 เม.ย.63</u> High Risk 3 ราย จบการติดตาม 3 Low Risk 7 ราย จบการติดตาม 7 ราย
9	หัวหิน	หญิง	34	ไทย	-	25 มี.ค.63	1	10	<u>ออกจากรพ. 4 เม.ย.63</u> High Risk 1 ราย จบการติดตาม ส่งตรวจ 1 ราย ไม่มีอาการ ไม่พบเชื้อ Low Risk 10 ราย จบการติดตาม 10 ราย
10	รพ.กรุงเทพ หัวหิน	ชาย	72	อังกฤษ	9 มี.ค.63	24 มี.ค.63	2	7	<u>ยังรักษาอยู่</u> ส่งตรวจ 2 ไม่พบเชื้อ จบการติดตาม Low Risk 7 ราย จบการติดตาม <u>ส่งต่อรักษา รพ.กรุงเทพ ตามความ</u> <u>ต้องการของผู้ป่วย</u>

11	รพ.กรุงเทพ หัวหิน	ชาย	59	เยอรมัน	27 มี.ค.63	27 มี.ค.63	7	7	ออกจากรพ. 4 เม.ย.63 High Risk 7 ราย จบการติดตาม Low Risk 7 ราย จบการติดตาม <u>ส่งต่อรักษา รพ.กรุงเทพ ตามความ ต้องการของผู้ป่วย</u>
12	รพ.กรุงเทพ หัวหิน	ชาย	51	อังกฤษ	30 มี.ค.63	31 มี.ค.63	1	2	<u>ยังรักษาอยู่</u> High Risk 1 ราย ส่งตรวจไม่พบเชื้อ จบบการติดตาม Low Risk 2 ราย อาการปกติ
13	รพ.ทับสะแก	ชาย	57	ไทย	30 มี.ค.63	31 มี.ค.63	19	1	<u>เสียชีวิต</u> High Risk 19 ราย ส่งตรวจ 19 ราย ผลไม่พบเชื้อ 19 ราย จบบการติดตาม 19 ราย
14	รพ.กรุงเทพ หัวหิน	ชาย	58	เบล เยียม	28 มี.ค.63	31 มี.ค.63	0	9	ออกจากรพ. 17 เม.ย.63 Low Risk 9 ราย จบการติดตาม
15	รพ.กรุงเทพ หัวหิน	ชาย	82	สวีตเซอ อร์แลนด์	29 มี.ค.63	31 มี.ค.63	4	4	<u>เสียชีวิต</u> รพ.นอ กจังหว ด High Risk 4 ราย ส่งตรวจ 3 ราย ไม่พบเชื้อ 2 ราย พบเชื้อ 1 ราย (รายที่ 16) จบบการติดตาม Low Risk 4 ราย จบการติดตาม
16	รพ.กรุงเทพ หัวหิน	หญิง	81	สวีตเซอ อร์แลนด์	31 มี.ค.63	1 เม.ย.63	1	0	<u>ยังรักษาอยู่</u> High Risk 1 ราย จบบการติดตาม <u>ส่งต่อรักษา รพ.กรุงเทพ ตามความ ต้องการของผู้ป่วย</u>
17	รพ.ปราณบุรี	หญิง	31	ไทย	-	3 เม.ย.63	15	27	ออกจากรพ. 7 เม.ย.63 High Risk 11 ราย ส่งตรวจ 7 ราย ไม่พบเชื้อ จบบการติดตาม 4 ราย Low Risk 27 ราย อาการปกติ

ผู้ป่วยเข้าเกณฑ์สอบสวนโรค (PUI)

1	ประจวบ	หญิง	39	ไทย	28 ม.ค.63	29 ม.ค.63	0	0	ออกจาก รพ. 1 ก.พ.63 <u>ผลไม่พบเชื้อ</u>
2	หัวหิน	ชาย	39	จีน HK	29 ม.ค.63	30 ม.ค.63	0	0	ออกจาก รพ. 31 ม.ค.63 <u>ผลไม่พบเชื้อ</u>
3	ประจวบ	ชาย	21	ไทย	27 ม.ค.63	1 ก.พ.63	0	0	ออกจาก รพ. 5 ก.พ.63 <u>ผลไม่พบเชื้อ</u>
4	กรุงเทพหัวหิน	หญิง	6	จีน	1 ก.พ.63	2 ก.พ.63	0	0	ออกจาก รพ. 7 ก.พ.63 <u>ผลไม่พบเชื้อ</u>
5	กรุงเทพหัวหิน	ชาย	32	อังกฤษ	31 ม.ค.63	2 ก.พ.63	0	0	ออกจากรพ. 3 ก.พ.63 <u>ผลไม่พบเชื้อ</u>
6	ประจวบ	หญิง	53	ไทย	8 ก.พ.63	9 ก.พ.63	0	0	<u>แยกรักษาตัวที่บ้าน</u> <u>ผลไม่พบเชื้อ</u>
7	หัวหิน	ชาย	31	ไทย	19 ก.พ.63	21 ก.พ.63	0	0	<u>แยกรักษาตัวที่บ้าน</u> <u>ผลไม่พบเชื้อ</u>
8	ปราณบุรี	ชาย	54	ไทย	22 ก.พ.63	24 ก.พ.63	0	0	ออกจากรพ. 4 มี.ค. <u>ผลไม่พบเชื้อ</u>
9	บางสะพาน	ชาย	32	พม่า	19 ก.พ.63	24 ก.พ.63	0	0	<u>ผลไม่พบเชื้อ</u>
10	หัวหิน	หญิง	20	ไทย	12 ก.พ.63	26 ก.พ.63	0	0	ออกจากรพ. 27 ก.พ.63 <u>ผลไม่พบเชื้อ</u>
11	ทับสะแก	ชาย	2	ไทย	26 ก.พ.63	26 ก.พ.63	0	0	ออกจากรพ. 3 มี.ค.63 <u>ผลไม่พบเชื้อ</u>
12	ประจวบ	ชาย	62	เกาหลี	25 ก.พ.63	25 ก.พ.63	0	0	ออกจากรพ. 7 มี.ค.63 <u>ผลไม่พบเชื้อ</u>

13	ค่ายธนรัชต์	ชาย	28	ไทย	27 ก.พ.63	28 ก.พ.63	0	0	ออกจากรพ. 4 มี.ค.63 ผลไม่พบเชื้อ
14	หัวหิน	หญิง	43	ไทย	28 ก.พ.63	1 มี.ค.63	0	0	ออกจากรพ. 2 มี.ค.63 ผลไม่พบเชื้อ
15	ประจวบ	ชาย	23	ไทย	27 ก.พ.63	1 มี.ค.63	0	0	ออกจากรพ. 4 มี.ค.63 ผลไม่พบเชื้อ
16	กรุงเทพหัวหิน	หญิง	4	เยอรมัน	4 มี.ค.63	4 มี.ค.63	0	0	แยกรักษาตัวโรงแรม ผลไม่พบเชื้อ
17	ปราณบุรี	หญิง	38	ไทย	7 มี.ค.63	8 มี.ค.63	0	0	ออกจากรพ. 9 มี.ค.63 ผลไม่พบเชื้อ
18	กุยบุรี	ชาย	37	ไทย	9 มี.ค.63	9 มี.ค.63	0	0	ออกจากรพ. 10 มี.ค.63 ผลไม่พบเชื้อ
19	กุยบุรี	หญิง	33	ไทย	9 มี.ค.63	9 มี.ค.63	0	0	ออกจากรพ. 10 มี.ค.63 ผลไม่พบเชื้อ
20	กุยบุรี	หญิง	8	ไทย	9 มี.ค.63	9 มี.ค.63	0	0	ออกจากรพ. 10 มี.ค.63 ผลไม่พบเชื้อ
21	หัวหิน	ชาย	59	เยอรมัน	4 มี.ค.63	9 มี.ค.63	0	0	ออกจากรพ. 10 มี.ค.63 ผลไม่พบเชื้อ
22	ประจวบ	หญิง	45	ไทย	10 มี.ค.63	11 มี.ค.63	0	0	ออกจากรพ. 14 มี.ค.63 ผลไม่พบเชื้อ
23	หัวหิน	ชาย	66	เยอรมัน	11 มี.ค.63	11 มี.ค.63	0	0	ออกจากรพ. 14 มี.ค.63 ผลไม่พบเชื้อ
24	ประจวบ	หญิง	26	ไทย	12 มี.ค.63	13 มี.ค.63	0	0	ออกจากรพ. 14 มี.ค.63 ผลไม่พบเชื้อ
25	หัวหิน	หญิง	27	ไทย	11 มี.ค.63	13 มี.ค.63	0	0	ออกจากรพ. 14 มี.ค.63 ผลไม่พบเชื้อ
26	หัวหิน	หญิง	26	ไทย	11 มี.ค.63	13 มี.ค.63	0	0	ออกจากรพ. 14 มี.ค.63 ผลไม่พบเชื้อ
27	หัวหิน	ชาย	30	ไทย	14 มี.ค.63	14 มี.ค.63	0	0	ออกจากรพ. 15 มี.ค.63 ผลไม่พบเชื้อ
28	ประจวบ	ชาย	13	ไทย	11 มี.ค.63	12 มี.ค.63	0	0	ออกจากรพ. 16 มี.ค.63 ผลไม่พบเชื้อ
29	หัวหิน	หญิง	22	ไทย	13 มี.ค.63	15 มี.ค.63	0	0	ออกจากรพ. 16 มี.ค.63 ผลไม่พบเชื้อ
30	ปราณบุรี	หญิง	24	ไทย	29 ก.พ.63	16 มี.ค.63	0	0	ออกจากรพ. 16 มี.ค.63 ผลไม่พบเชื้อ
31	กรุงเทพหัวหิน	ชาย	81	เยอรมัน	15 มี.ค.63	16 มี.ค.63	0	0	ออกจากรพ. 17 มี.ค.63 ผลไม่พบเชื้อ
32	ทับสะแก	หญิง	31	ไทย	15 มี.ค.63	17 มี.ค.63	0	0	ออกจากรพ. 18 มี.ค.63 ผลไม่พบเชื้อ
33	ประจวบ	หญิง	29	ไทย	14 มี.ค.63	18 มี.ค.63	0	0	ออกจากรพ. 19 มี.ค.63 ผลไม่พบเชื้อ
34	ทับสะแก	ชาย	40	ไทย	15 มี.ค.63	18 มี.ค.63	0	0	ออกจากรพ. 19 มี.ค.63 ผลไม่พบเชื้อ
35	หัวหิน	ชาย	17	ไทย	17 มี.ค.63	19 มี.ค.63	0	0	ออกจากรพ. 19 มี.ค.63 ผลไม่พบเชื้อ
36	กรุงเทพหัวหิน	หญิง	44	ไทย	18 มี.ค.63	19 มี.ค.63	0	0	ออกจากรพ. 19 มี.ค.63 ผลไม่พบเชื้อ
37	ปราณบุรี	หญิง	39	ไทย	17 มี.ค.63	19 มี.ค.63	0	0	ออกจากรพ. 19 มี.ค.63 ผลไม่พบเชื้อ
38	ประจวบ	หญิง	37	ไทย	14 มี.ค.63	19 มี.ค.63	0	0	ออกจากรพ. 20 มี.ค.63 ผลไม่พบเชื้อ
39	หัวหิน	หญิง	26	ไทย	20 มี.ค.63	20 มี.ค.63	0	0	ออกจากรพ. 21 มี.ค.63 ผลไม่พบเชื้อ
40	บางพานน้อย	หญิง	34	ไทย	20 มี.ค.63	20 มี.ค.63	0	0	ออกจากรพ. 22 มี.ค.63 ผลไม่พบเชื้อ
41	ประจวบ	หญิง	21	ไทย	20 มี.ค.63	21 มี.ค.63	0	0	ออกจากรพ. 23 มี.ค.63 ผลไม่พบเชื้อ
42	หัวหิน	หญิง	25	ไทย	13 มี.ค.63	21 มี.ค.63	0	0	ออกจากรพ. 22 มี.ค.63 ผลไม่พบเชื้อ
43	ประจวบ	หญิง	41	ไทย	15 มี.ค.63	22 มี.ค.63	0	0	ออกจากรพ. 23 มี.ค.63 ผลไม่พบเชื้อ
44	ประจวบ	หญิง	32	ไทย	19 มี.ค.63	22 มี.ค.63	0	0	ออกจากรพ. 24 มี.ค.63 ผลไม่พบเชื้อ
45	บางสะพาน	หญิง	20	ไทย	20 มี.ค.63	22 มี.ค.63	0	0	ออกจากรพ. 30 มี.ค.63 ผลไม่พบเชื้อ
46	บางสะพาน	ชาย	33	ไทย	23 มี.ค.63	23 มี.ค.63	0	0	ออกจากรพ. 24 มี.ค.63 ผลไม่พบเชื้อ
47	ปราณบุรี	หญิง	31	ไทย	12 มี.ค.63	23 มี.ค.63	0	0	ออกจากรพ. 24 มี.ค.63 ผลไม่พบเชื้อ
48	ปราณบุรี	หญิง	30	ไทย	16 มี.ค.63	23 มี.ค.63	0	0	ออกจากรพ. 24 มี.ค.63 ผลไม่พบเชื้อ
49	ค่ายธนรัชต์	หญิง	25	ไทย	19 มี.ค.63	23 มี.ค.63	0	0	ออกจากรพ. 24 มี.ค.63 ผลไม่พบเชื้อ
50	หัวหิน	ชาย	53	ไทย	23 มี.ค.63	23 มี.ค.63	0	0	ออกจากรพ. 24 มี.ค.63 ผลไม่พบเชื้อ
51	ประจวบ	ชาย	69	ไทย	19 มี.ค.63	23 มี.ค.63	0	0	ออกจากรพ. 2 เม.ย.63 ผลไม่พบเชื้อ

52	สามร้อยยอด	ชาย	56	ไทย	23 มี.ค.63	23 มี.ค.63	0	0	ออกจากรพ. 1 เม.ย.63 ผลไม่พบเชื้อ
53	ปราณบุรี	หญิง	27	ไทย	23 มี.ค.63	24 มี.ค.63	0	0	ออกจากรพ. 25 มี.ค.63 ผลไม่พบเชื้อ
54	ปราณบุรี	ชาย	10	ไทย	19 มี.ค.63	24 มี.ค.63	0	0	ออกจากรพ. 7 เม.ย.63 ผลไม่พบเชื้อ
55	หัวหิน	หญิง	33	ไทย	23 มี.ค.63	24 มี.ค.63	0	0	ออกจากรพ. 24 มี.ค.63 ผลไม่พบเชื้อ
56	หัวหิน	ชาย	33	ไทย	23 มี.ค.63	24 มี.ค.63	0	0	ออกจากรพ. 24 มี.ค.63 ผลไม่พบเชื้อ
57	ปราณบุรี	หญิง	22	ไทย	20 มี.ค.63	24 มี.ค.63	0	0	ออกจากรพ. 25 มี.ค.63 ผลไม่พบเชื้อ
58	ประจวบ	หญิง	22	ไทย	21 มี.ค.63	25 มี.ค.63	0	0	ออกจากรพ. 27 มี.ค.63 ผลไม่พบเชื้อ
59	หัวหิน	หญิง	30	ไทย	20 มี.ค.63	25 มี.ค.63	0	0	ออกจากรพ. 26 มี.ค.63 ผลไม่พบเชื้อ
60	ประจวบ	ชาย	15	ไทย	24 มี.ค.63	25 มี.ค.63	0	0	ออกจากรพ. 17เม.ย.63 ผลไม่พบเชื้อ
61	หัวหิน	ชาย	36	ไทย	26 มี.ค.63	26 มี.ค.63	0	0	ออกจากรพ. 27 มี.ค.63 ผลไม่พบเชื้อ
62	ประจวบ	หญิง	75	ไทย	22 มี.ค.63	26 มี.ค.63	0	0	ออกจากรพ. 9 เม.ย.63 ผลไม่พบเชื้อ
63	หัวหิน	หญิง	44	ไทย	23 มี.ค.63	27 มี.ค.63	0	0	ออกจากรพ. 28 มี.ค.63 ผลไม่พบเชื้อ
64	สามร้อยยอด	ชาย	40	ไทย	25 มี.ค.63	27 มี.ค.63	0	0	ออกจากรพ. 31 มี.ค.63 ผลไม่พบเชื้อ
65	ประจวบ	ชาย	35	ไทย	26 มี.ค.63	27 มี.ค.63	0	0	ออกจากรพ. 28 มี.ค.63 ผลไม่พบเชื้อ
66	หัวหิน	ชาย	56	อเมริกัน	27 มี.ค.63	27 มี.ค.63	0	0	ออกจากรพ. 2 เม.ย.63 ผลไม่พบเชื้อ
67	บางสะพาน	ชาย	51	ไทย	20 มี.ค.63	28 มี.ค.63	0	0	ออกจากรพ. 29 มี.ค.63 ผลไม่พบเชื้อ
68	สามร้อยยอด	ชาย	22	ไทย	29 มี.ค.63	29 มี.ค.63	0	0	ออกจากรพ. 30 มี.ค.63 ผลไม่พบเชื้อ
69	สามร้อยยอด	ชาย	34	ไทย	29 มี.ค.63	29 มี.ค.63	0	0	ออกจากรพ. 30 มี.ค.63 ผลไม่พบเชื้อ
70	สามร้อยยอด	ชาย	43	ไทย	-	29 มี.ค.63	0	0	ออกจากรพ. 30 มี.ค.63 ผลไม่พบเชื้อ
71	ประจวบ	ชาย	54	ไทย	22 มี.ค.63	29 มี.ค.63	0	0	ออกจากรพ. 1 เม.ย.63 ผลไม่พบเชื้อ
72	ประจวบ	หญิง	34	ไทย	28 มี.ค.63	29 มี.ค.63	0	0	ออกจากรพ. 16 เม.ย.63 ผลไม่พบเชื้อ
73	ทับสะแก	หญิง	85	ไทย	26 มี.ค.63	29 มี.ค.63	0	0	ออกจากรพ. 2 เม.ย.63 ผลไม่พบเชื้อ
74	บางพานน้อย	ชาย	46	ไทย	29 มี.ค.63	29 มี.ค.63	0	0	ออกจากรพ. 1 เม.ย.63 ผลไม่พบเชื้อ
75	ประจวบ	หญิง	64	ไทย	27 มี.ค.63	30 มี.ค.63	0	0	ออกจากรพ. 6 เม.ย.63 ผลไม่พบเชื้อ
76	ทับสะแก	หญิง	22	ไทย	23 มี.ค.63	30 มี.ค.63	0	0	ออกจากรพ. 31 มี.ค.63 ผลไม่พบเชื้อ
77	กุยบุรี	หญิง	32	ไทย	-	30 มี.ค.63	0	0	ออกจากรพ. 31 มี.ค.63 ผลไม่พบเชื้อ
78	กุยบุรี	หญิง	32	ไทย	-	30 มี.ค.63	0	0	ออกจากรพ. 31 มี.ค.63 ผลไม่พบเชื้อ
79	หัวหิน	ชาย	28	ไทย	24 มี.ค.63	30 มี.ค.63	0	0	ออกจากรพ. 31 มี.ค.63 ผลไม่พบเชื้อ
80	ทับสะแก	หญิง	20	ไทย	25 มี.ค.63	30 มี.ค.63	0	0	ออกจากรพ. 31 มี.ค.63 ผลไม่พบเชื้อ
81	บางพานน้อย	หญิง	26	ไทย	29 มี.ค.63	30 มี.ค.63	0	0	ออกจากรพ. 1 เม.ย.63 ผลไม่พบเชื้อ
82	ทับสะแก	หญิง	40	ไทย	26 มี.ค.63	30 มี.ค.63	0	0	ออกจากรพ. 31 มี.ค.63 ผลไม่พบเชื้อ
83	ปราณบุรี	ชาย	23	ไทย	30 มี.ค.63	31 มี.ค.63	0	0	ออกจากรพ. 1 เม.ย.63 ผลไม่พบเชื้อ
84	ประจวบ	หญิง	69	ไทย	12 มี.ค.63	31 มี.ค.63	0	0	ออกจากรพ. 3 เม.ย.63 ผลไม่พบเชื้อ
85	ปราณบุรี	หญิง	39	ไทย	28 มี.ค.63	1 เม.ย.63	0	0	ออกจากรพ. 2 เม.ย.63 ผลไม่พบเชื้อ
86	ปราณบุรี	หญิง	52	ไทย	13 มี.ค.63	1 เม.ย.63	0	0	ออกจากรพ. 2 เม.ย.63 ผลไม่พบเชื้อ
87	ปราณบุรี	หญิง	36	ไทย	25 มี.ค.63	1 เม.ย.63	0	0	ออกจากรพ. 2 เม.ย.63 ผลไม่พบเชื้อ
88	กรุงเทพหัวหิน	หญิง	11	ไทย	25 มี.ค.63	27 มี.ค.63	0	0	ออกจากรพ. 3 เม.ย.63 ผลไม่พบเชื้อ
89	ประจวบ	หญิง	20	ไทย	28 มี.ค.63	1 เม.ย.63	0	0	ออกจากรพ. 2 เม.ย.63 ผลไม่พบเชื้อ
90	ประจวบ	หญิง	68	ไทย	25 มี.ค.63	1 เม.ย.63	0	0	ออกจากรพ. 8 เม.ย.63 ผลไม่พบเชื้อ

129	หัวหิน	ชาย	43	ฝรั่งเศส	-	5 เม.ย.63	0	0	ออกจากรพ. 7เม.ย.63 ผลไม่พบเชื้อ
130	หัวหิน	หญิง	46	ไทย	5 เม.ย.63	5 เม.ย.63	0	0	ออกจากรพ. 7เม.ย.63 ผลไม่พบเชื้อ
131	หัวหิน	ชาย	55	อังกฤษ	-	5 เม.ย.63	0	0	ออกจากรพ. 7เม.ย.63 ผลไม่พบเชื้อ
132	หัวหิน	หญิง	39	อเมริกัน	-	5 เม.ย.63	0	0	ออกจากรพ. 7เม.ย.63 ผลไม่พบเชื้อ
133	หัวหิน	ชาย	51	อังกฤษ	-	6 เม.ย.63	0	0	ออกจากรพ. 7เม.ย.63 ผลไม่พบเชื้อ
134	หัวหิน	หญิง	7	อังกฤษ	-	6 เม.ย.63	0	0	ออกจากรพ. 7เม.ย.63 ผลไม่พบเชื้อ
135	หัวหิน	ชาย	6	อังกฤษ	-	6 เม.ย.63	0	0	ออกจากรพ. 7เม.ย.63 ผลไม่พบเชื้อ
136	หัวหิน	หญิง	43	อังกฤษ	-	6 เม.ย.63	0	0	ออกจากรพ. 7เม.ย.63 ผลไม่พบเชื้อ
137	หัวหิน	ชาย	27	อังกฤษ	-	5 เม.ย.63	0	0	ออกจากรพ. 7เม.ย.63 ผลไม่พบเชื้อ
138	หัวหิน	ชาย	20	อังกฤษ	-	5 เม.ย.63	0	0	ออกจากรพ. 7เม.ย.63 ผลไม่พบเชื้อ
139	หัวหิน	หญิง	54	อังกฤษ	-	5 เม.ย.63	0	0	ออกจากรพ. 7เม.ย.63 ผลไม่พบเชื้อ
140	หัวหิน	ชาย	60	เนเธอร์แลนด์	-	5 เม.ย.63	0	0	ออกจากรพ. 7เม.ย.63 ผลไม่พบเชื้อ
141	หัวหิน	หญิง	25	ไทย	5 เม.ย.63	6 เม.ย.63	0	0	ออกจากรพ. 7 เม.ย.63 ผลไม่พบเชื้อ
142	หัวหิน	หญิง	54	ไทย	4 เม.ย.63	6 เม.ย.63	0	0	ออกจากรพ. 7 เม.ย.63 ผลไม่พบเชื้อ
143	บางพานน้อย	หญิง	37	ไทย	6 เม.ย.63	6 เม.ย.63	0	0	ออกจากรพ. 7 เม.ย.63 ผลไม่พบเชื้อ
144	บางสะพาน	ชาย	55	ไทย	4 เม.ย.63	7 เม.ย.63	0	0	ออกจากรพ. 7 เม.ย.63 ผลไม่พบเชื้อ
145	ทับสะแก	หญิง	45	ไทย	5 เม.ย.63	7 เม.ย.63	0	0	ออกจากรพ. 8 เม.ย.63 ผลไม่พบเชื้อ
146	กุยบุรี	ชาย	81	ไทย	6 เม.ย.63	7 เม.ย.63	0	0	ออกจากรพ. 17 เม.ย.63 ผลไม่พบเชื้อ
147	ประจวบ	หญิง	45	ไทย	5 เม.ย.63	7 เม.ย.63	0	0	ออกจากรพ. 8 เม.ย.63 ผลไม่พบเชื้อ
148	ประจวบ	หญิง	69	ไทย	1 เม.ย.63	1 เม.ย.63	0	0	ออกจากรพ. 9 เม.ย.63 ผลไม่พบเชื้อ
149	ปราณบุรี	ชาย	39	ไทย	5 เม.ย.63	7 เม.ย.63	0	0	ออกจากรพ. 8 เม.ย.63 ผลไม่พบเชื้อ
150	หัวหิน	ชาย	33	เดนมาร์ก	7 เม.ย.63	7 เม.ย.63	0	0	ออกจากรพ. 8 เม.ย.63 ผลไม่พบเชื้อ
151	หัวหิน	ชาย	72	อังกฤษ	-	7 เม.ย.63	0	0	ออกจากรพ. 8 เม.ย.63 ผลไม่พบเชื้อ
152	หัวหิน	หญิง	35	ไทย	-	7 เม.ย.63	0	0	ออกจากรพ. 8 เม.ย.63 ผลไม่พบเชื้อ
153	หัวหิน	หญิง	48	ฝรั่งเศส	-	7 เม.ย.63	0	0	ออกจากรพ. 8 เม.ย.63 ผลไม่พบเชื้อ
154	หัวหิน	ชาย	44	ฝรั่งเศส	-	7 เม.ย.63	0	0	ออกจากรพ. 8 เม.ย.63 ผลไม่พบเชื้อ
155	บางพานน้อย	ชาย	60	ไทย	8 เม.ย.63	8 เม.ย.63	0	0	ออกจากรพ. 10 เม.ย.63 ผลไม่พบเชื้อ
156	ทับสะแก	ชาย	58	ไทย	1 เม.ย.63	7 เม.ย.63	0	0	ออกจากรพ. 9 เม.ย.63 ผลไม่พบเชื้อ
157	ทับสะแก	ชาย	4	ไทย	6 เม.ย.63	8 เม.ย.63	0	0	ออกจากรพ. 10 เม.ย.63 ผลไม่พบเชื้อ
158	ทับสะแก	ชาย	63	ไทย	5 เม.ย.63	7 เม.ย.63	0	0	ออกจากรพ. 16 เม.ย.63 ผลไม่พบเชื้อ
159	สามร้อยยอด	หญิง	22	พม่า	2 เม.ย.63	8 เม.ย.63	0	0	ออกจากรพ. 11 เม.ย.63 ผลไม่พบเชื้อ
160	ทับสะแก	หญิง	20	ไทย	8 เม.ย.63	8 เม.ย.63	0	0	ออกจากรพ. 10 เม.ย.63 ผลไม่พบเชื้อ
161	กรุงเทพหัวหิน	หญิง	26	ไทย	6 เม.ย.63	7 เม.ย.63	0	0	ออกจากรพ. 8 เม.ย.63 ผลไม่พบเชื้อ
162	กรุงเทพหัวหิน	ชาย	31	ไทย	7 เม.ย.63	7 เม.ย.63	0	0	ออกจากรพ. 8 เม.ย.63 ผลไม่พบเชื้อ
163	กรุงเทพหัวหิน	ชาย	63	ไอริส	31 มี.ค.63	7 เม.ย.63	0	0	ออกจากรพ. 11 เม.ย.63 ผลไม่พบเชื้อ
164	หัวหิน	ชาย	44	อเมริกัน	-	8 เม.ย.63	0	0	ออกจากรพ. 9 เม.ย.63 ผลไม่พบเชื้อ
165	หัวหิน	หญิง	46	ไทย	6 เม.ย.63	8 เม.ย.63	0	0	ออกจากรพ. 10 เม.ย.63 ผลไม่พบเชื้อ
166	ประจวบ	หญิง	55	ไทย	1 เม.ย.63	1 เม.ย.63	0	0	ออกจากรพ. 17 เม.ย.63 ผลไม่พบเชื้อ

167	ปราณบุรี	หญิง	16	ไทย	1 เม.ย.63	8 เม.ย.63	0	0	ออกจากรพ. 9 เม.ย.63 ผลไม่พบเชื้อ
168	หัวหิน	หญิง	36	ไทย	5 เม.ย.63	8 เม.ย.63	0	0	ออกจากรพ. 10 เม.ย.63 ผลไม่พบเชื้อ
169	หัวหิน	หญิง	39	ไทย	8 เม.ย.63	8 เม.ย.63	0	0	ออกจากรพ. 10 เม.ย.63 ผลไม่พบเชื้อ
170	หัวหิน	หญิง	28	ไทย	5 เม.ย.63	8 เม.ย.63	0	0	ออกจากรพ. 10 เม.ย.63 ผลไม่พบเชื้อ
171	ทับสะแก	หญิง	48	ไทย	7 เม.ย.63	9 เม.ย.63	0	0	ออกจากรพ. 10 เม.ย.63 ผลไม่พบเชื้อ
172	ทับสะแก	หญิง	38	ไทย	7 เม.ย.63	9 เม.ย.63	0	0	ออกจากรพ. 11 เม.ย.63 ผลไม่พบเชื้อ
173	บางสะพาน	ชาย	49	ไทย	-	-	0	0	ออกจากรพ. 10 เม.ย.63 ผลไม่พบเชื้อ
174	ค่ายธนระริชต์	หญิง	45	ไทย	5 เม.ย.63	5 เม.ย.63	0	0	ออกจากรพ. 10 เม.ย.63 ผลไม่พบเชื้อ
175	ประจวบ	ชาย	52	ไทย	9 เม.ย.63	9 เม.ย.63	0	0	ออกจากรพ. 11 เม.ย.63 ผลไม่พบเชื้อ
176	กรุงเทพหัวหิน	ชาย	72	สวีเดน	10 เม.ย.63	10 เม.ย.63	0	0	ออกจากรพ. 17 เม.ย.63 ผลไม่พบเชื้อ
177	ประจวบ	หญิง	37	ไทย	10 เม.ย.63	10 เม.ย.63	0	0	ออกจากรพ. 11 เม.ย.63 ผลไม่พบเชื้อ
178	ประจวบ	หญิง	57	ไทย	8 เม.ย.63	10 เม.ย.63	0	0	ออกจากรพ. 11 เม.ย.63 ผลไม่พบเชื้อ
179	ปราณบุรี	ชาย	32	ไทย	9 เม.ย.63	9 เม.ย.63	0	0	ออกจากรพ. 10 เม.ย.63 ผลไม่พบเชื้อ
180	หัวหิน	หญิง	21	ไทย	19 มี.ค.63	10 เม.ย.63	0	0	ออกจากรพ. 11 เม.ย.63 ผลไม่พบเชื้อ
181	หัวหิน	ชาย	82	สวีตเซอร์แลนด์	7 เม.ย.63	10 เม.ย.63	0	0	ออกจากรพ. 11 เม.ย.63 ผลไม่พบเชื้อ
182	ประจวบ	ชาย	52	ไทย	2 เม.ย.63	10 เม.ย.63	0	0	ออกจากรพ. 11 เม.ย.63 ผลไม่พบเชื้อ
183	บางสะพาน	หญิง	47	ไทย	10 เม.ย.63	10 เม.ย.63	0	0	ออกจากรพ. 11 เม.ย.63 ผลไม่พบเชื้อ
184	ปราณบุรี	ชาย	14	ไทย	9 เม.ย.63	10 เม.ย.63	0	0	ออกจากรพ. 11 เม.ย.63 ผลไม่พบเชื้อ
185	ปราณบุรี	หญิง	31	ไทย	3 เม.ย.63	10 เม.ย.63	0	0	ออกจากรพ. 11 เม.ย.63 ผลไม่พบเชื้อ
186	กรุงเทพหัวหิน	ชาย	79	ออสเตรเลีย	9 เม.ย.63	10 เม.ย.63	0	0	ออกจากรพ. 17 เม.ย.63 ผลไม่พบเชื้อ
187	ประจวบ	หญิง	56	ไทย	10 เม.ย.63	10 เม.ย.63	0	0	ออกจากรพ. 17 เม.ย.63 ผลไม่พบเชื้อ
188	ทับสะแก	ชาย	33	ไทย	9 เม.ย.63	11 เม.ย.63	0	0	ออกจากรพ. 13 เม.ย.63 ผลไม่พบเชื้อ
189	ค่ายธนระริชต์	ชาย	24	ไทย	1 เม.ย.63	3 เม.ย.63	0	0	ออกจากรพ. 14 เม.ย.63 ผลไม่พบเชื้อ
190	ปราณบุรี	หญิง	26	ไทย	11 เม.ย.63	12 เม.ย.63	0	0	ออกจากรพ. 14 เม.ย.63 ผลไม่พบเชื้อ
191	ประจวบ	หญิง	42	ไทย	9 เม.ย.63	12 เม.ย.63	0	0	ออกจากรพ. 14 เม.ย.63 ผลไม่พบเชื้อ
192	ประจวบ	ชาย	43	ไทย	12 เม.ย.63	12 เม.ย.63	0	0	ออกจากรพ. 16 เม.ย.63 ผลไม่พบเชื้อ
193	หัวหิน	ชาย	25	ไทย	11 เม.ย.63	13 เม.ย.63	0	0	ออกจากรพ. 14 เม.ย.63 ผลไม่พบเชื้อ
194	ค่ายธนระริชต์	หญิง	40	ไทย	10 เม.ย.63	13 เม.ย.63	0	0	ออกจากรพ. 14 เม.ย.63 ผลไม่พบเชื้อ
195	ทับสะแก	หญิง	28	ไทย	12 เม.ย.63	13 เม.ย.63	0	0	ออกจากรพ. 16 เม.ย.63 ผลไม่พบเชื้อ
196	ประจวบ	ชาย	55	ไทย	27 มี.ค.63	13 เม.ย.63	0	0	ออกจากรพ. 14 เม.ย.63 ผลไม่พบเชื้อ
197	ประจวบ	ชาย	62	ไทย	10 เม.ย.63	13 เม.ย.63	0	0	ออกจากรพ. 17 เม.ย.63 ผลไม่พบเชื้อ
198	ประจวบ	ชาย	44	ไทย	27 มี.ค.63	13 เม.ย.63	0	0	ออกจากรพ. 17 เม.ย.63 ผลไม่พบเชื้อ
199	ทับสะแก	หญิง	22	ไทย	12 เม.ย.63	13 เม.ย.63	0	0	ออกจากรพ. 15 เม.ย.63 ผลไม่พบเชื้อ
200	ประจวบ	หญิง	18	ไทย	12 เม.ย.63	13 เม.ย.63	0	0	ออกจากรพ. 15 เม.ย.63 ผลไม่พบเชื้อ
201	ประจวบ	ชาย	60	ไทย	13 เม.ย.63	14 เม.ย.63	0	0	ออกจากรพ. 17 เม.ย.63 ผลไม่พบเชื้อ
202	ค่ายธนระริชต์	หญิง	57	ไทย	3 เม.ย.63	13 เม.ย.63	0	0	ออกจากรพ. 15 เม.ย.63 ผลไม่พบเชื้อ
203	หัวหิน	หญิง	23	ไทย	13 เม.ย.63	14 เม.ย.63	0	0	ออกจากรพ. 15 เม.ย.63 ผลไม่พบเชื้อ

204	ปราณบุรี	ชาย	34	ไทย	13 เม.ย.63	13 เม.ย.63	0	0	ออกจากกรพ. 16 เม.ย.63 ผลไม่พบเชื้อ
205	หัวหิน	ชาย	92	ไทย	7 เม.ย.63	14 เม.ย.63	0	0	ออกจากกรพ. 17 เม.ย.63 ผลไม่พบเชื้อ
206	กรุงเทพหัวหิน	ชาย	61	ไทย	14 เม.ย.63	15 เม.ย.63	0	0	ออกจากกรพ. 17 เม.ย.63 ผลไม่พบเชื้อ
207	ประจวบ	ชาย	59	ไทย	14 เม.ย.63	14 เม.ย.63	0	0	ออกจากกรพ. 17 เม.ย.63 ผลไม่พบเชื้อ
208	กุยบุรี	ชาย	86	ไทย	14 เม.ย.63	15 เม.ย.63	0	0	ออกจากกรพ. 16 เม.ย.63 ผลไม่พบเชื้อ
209	บางสะพาน	ชาย	47	ไทย	12 เม.ย.63	14 เม.ย.63	0	0	ออกจากกรพ. 16 เม.ย.63 ผลไม่พบเชื้อ
210	บางสะพาน	ชาย	10ค.	ไทย	13 เม.ย.63	15 เม.ย.63	0	0	ออกจากกรพ. 17 เม.ย.63 ผลไม่พบเชื้อ
211	สามร้อยยอด	ชาย	85	ไทย	9 เม.ย.63	12 เม.ย.63	0	0	ออกจากกรพ. 17 เม.ย.63 ผลไม่พบเชื้อ
212	ประจวบ	ชาย	22	ไทย	13 เม.ย.63	15 เม.ย.63	0	0	ออกจากกรพ. 16 เม.ย.63 ผลไม่พบเชื้อ
213	ประจวบ	ชาย	54	ไทย	7 เม.ย.63	15 เม.ย.63	0	0	ออกจากกรพ. 17 เม.ย.63 ผลไม่พบเชื้อ
214	ทับสะแก	หญิง	29	ไทย	13 เม.ย.63	15 เม.ย.63	0	0	ออกจากกรพ. 16 เม.ย.63 ผลไม่พบเชื้อ
215	ทับสะแก	ชาย	15	ไทย	12 เม.ย.63	15 เม.ย.63	0	0	ออกจากกรพ. 17 เม.ย.63 ผลไม่พบเชื้อ
216	สามร้อยยอด	หญิง	26	ไทย	11 เม.ย.63	15 เม.ย.63	0	0	ออกจากกรพ. 17 เม.ย.63 ผลไม่พบเชื้อ
217	กรุงเทพหัวหิน	ชาย	78	เยอรมัน	12 เม.ย.63	14 เม.ย.63	0	0	ออกจากกรพ. 17 เม.ย.63 ผลไม่พบเชื้อ
218	ค่ายธนระริชต์	ชาย	14	ไทย	8 เม.ย.63	8 เม.ย.63	0	0	ออกจากกรพ. 17 เม.ย.63 ผลไม่พบเชื้อ
219	ทับสะแก	ชาย	59	ไทย	16 เม.ย.63	16 เม.ย.63	0	0	ออกจากกรพ. 17 เม.ย.63 ผลไม่พบเชื้อ
220	ประจวบ	หญิง	6	ไทย	10 เม.ย.63	16 เม.ย.63	0	0	ออกจากกรพ. 17 เม.ย.63 ผลไม่พบเชื้อ
221	ประจวบ	ชาย	40	ไทย	14 เม.ย.63	16 เม.ย.63	0	0	ออกจากกรพ. 17 เม.ย.63 ผลไม่พบเชื้อ
222	ประจวบ	หญิง	73	ไทย	7 เม.ย.63	10 เม.ย.63	0	0	ยังรักษาอยู่ ผลไม่พบเชื้อ
223	ประจวบ	ชาย	69	ไทย	15 เม.ย.63	16 เม.ย.63	0	0	ยังรักษาอยู่ ผลไม่พบเชื้อ
224	ประจวบ	ชาย	68	ไทย	24 มี.ค.63	24 มี.ค.63	0	0	ยังรักษาอยู่ ผลไม่พบเชื้อ