



ศูนย์ปฏิบัติการภาวะฉุกเฉินด้านการแพทย์และสาธารณสุข สำนักงานสาธารณสุขจังหวัดประจวบคีรีขันธ์ กรณี โรคติดเชื้อไวรัสโคโรนา 2019

ฉบับที่ 98 EOC ครั้งที่ 84 ประจำวันที่ 20 เมษายน 2563 เวลา 09.00 น.

สถานการณ์ต่างประเทศ พบผู้ป่วยยืนยัน ใน 210 ประเทศ/

ดินแดน/2 เรือสำราญ ไม่พบประเทศ ดินแดนพบใหม่ ตั้งแต่วันที่ 10 เม.ย.63

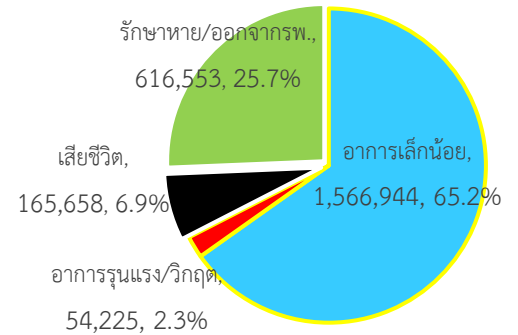
พบผู้ป่วยทั่วโลก 2,403,380 ราย เสียชีวิต 165,658 ราย อัตราป่วยตาย ร้อยละ 6.9

รักษาหาย/ออกจาก รพ. 616,553 ราย ร้อยละ 25.7

ผู้ป่วยที่กำลังรักษา อาการเล็กน้อย 65.2 อาการรุนแรง/วิกฤติ ร้อยละ 2.3

ลำดับประเทศ ที่พบโรคติดเชื้อไวรัสโคโรนา 2019 สูงสุด ดังนี้

ข้อมูล <https://www.worldometers.info/coronavirus/> 06.00 น.

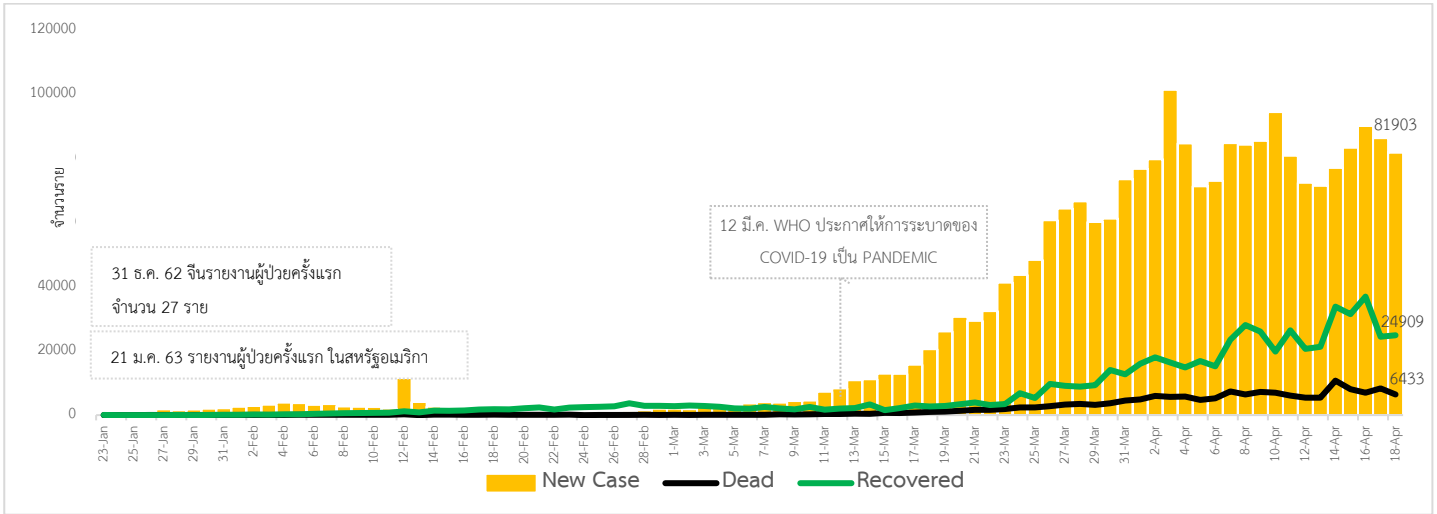


ประเทศ/อื่นๆ	รวมป่วย	ป่วยใหม่	รวมเสียชีวิต	%	เสียชีวิตใหม่	รักษาหาย	%	อาการรุนแรง	อัตราป่วย 1M pop	อัตราตาย 1M pop	อัตราตรวจ 1M pop
สหรัฐอเมริกา	762,896	24,104	40,495	5.3	1,481	70,806	9.3	13,566	2,305	122	11,654
นิวยอร์ก	247,215	6,174	18,298	7.4	627						
นิวเจอร์ซีย์	85,301	3,881	4,202	4.9	132						
สเปน	198,674	4,258	21,238	10.7	1,195	77,357	38.9	7,371	4,249	454	19,896
อิตาลี	178,972	3,047	23,660	13.2	433	47,055	26.3	2,635	2,960	391	22,436
ฝรั่งเศส	152,894	1,101	19,718	12.9	395	36,578	23.9	5,744	2,342	302	7,103
เยอรมัน	145,184	1,460	4,586	3.2	48	88,000	60.6	2,889	1,733	55	20,629
สหราชอาณาจักร	120,067	5,850	16,060	13.4	596	N/A	N/A	1,559	1,769	237	7,101
ตุรกี	86,306	3,977	2,017	2.3	127	11,976	13.9	1922	1023	24	7521
จีน	82,735	16	4,632	5.6		77,062	93.1	85	57	3	
อิหร่าน	82,211	1,343	5,118	6.2	87	57,023	69.4	3,456	979	61	4,068
รัสเซีย	42,853	6,060	361	0.8	48	3,291	7.7	8	294	2	13,294
ประเทศกลุ่ม ASEAN											
สิงคโปร์	6,588	596	11	0.2		768	11.7	22	1,126	2	16,203
อินโดนีเซีย	6,575	327	582	8.9	47	686	10.4		24	2	154
ฟิลิปปินส์	6,259	172	409	6.5	12	572	9.1	1	57	4	547
มาเลเซีย	5,389	84	89	1.7	1	3,197	59.3	46	167	3	3,210
ไทย	2,765	32	47	1.7		1,928	69.7	61	40	1	1,440
เวียดนาม	268					203	75.8	8	3		2,119
บรูไน	138	1	1	0.7		115	83.3	2	315	2	26,223
กัมพูชา	122					105	86.1	1	7		345
พม่า	111	13	5	4.5		7	6.3		2	0	76
ลาว	19					2	10.5		3		183

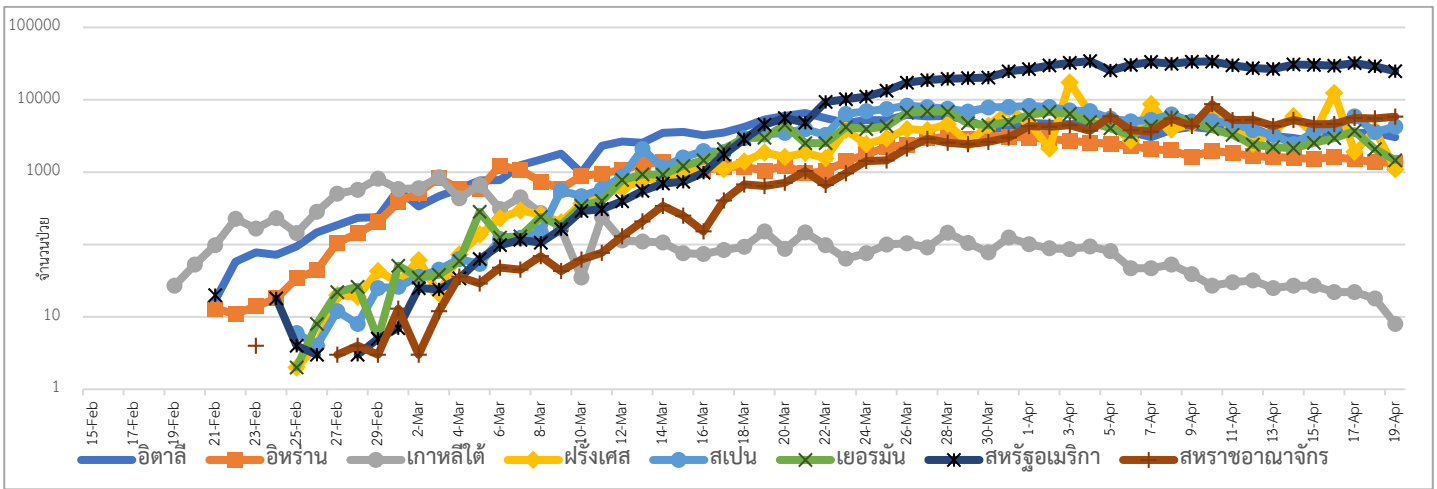
เขตติดโรคติดต่ออันตราย เมื่อเดินทางมาถึงประเทศไทย ต้องกักกันตัวอยู่ในที่พำนัก เป็นเวลา 14 วัน ห้ามออกจากสถานที่เด็ดขาด (ตามประกาศกระทรวงสาธารณสุขฉบับที่ 5 มีนาคม 2563)

1. สาธารณรัฐประชาชนจีน (รวมถึงเขตบริหารพิเศษมาเก๊า และ เขตบริหารพิเศษฮ่องกง)
2. เกาหลีใต้ 3. สาธารณรัฐอิตาลี 4. สาธารณรัฐอิสลามอิหร่าน

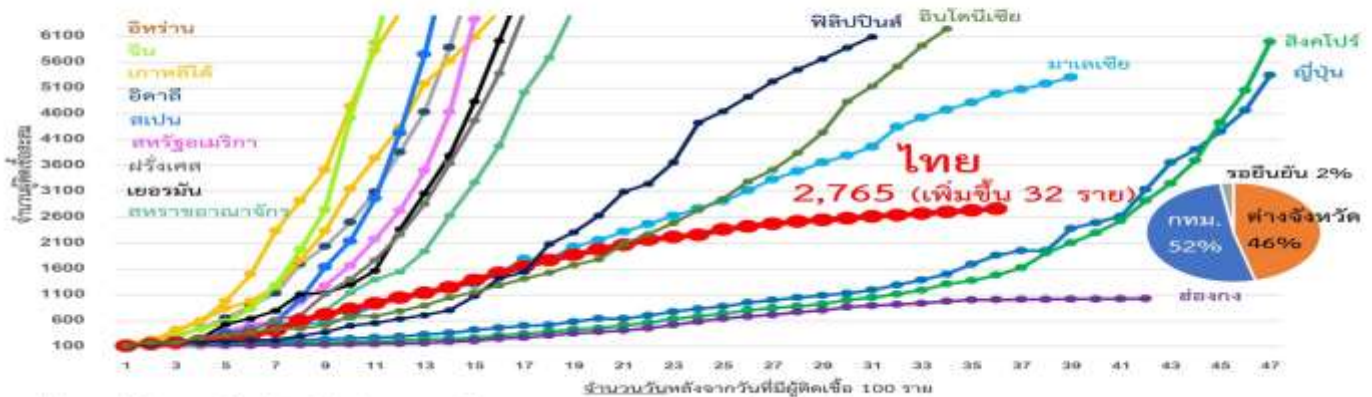
แนวโน้มจำนวนผู้ป่วย ผู้รักษาหาย/ออกจากโรงพยาบาลและผู้เสียชีวิต รายใหม่ โรคติดเชื้อไวรัสโคโรนา 2019 ทั่วโลก



แนวโน้มจำนวนผู้ป่วยใหม่รายวัน โรคติดเชื้อไวรัสโคโรนา 2019 นอกประเทศจีน



จำนวนผู้ติดเชื้อนับจากวันที่มีผู้ติดเชื้อถึง 100 ราย (ของไทยเริ่มจากวันที่ 15 มี.ค. 63)
สถานการณ์วันที่ 19 เมษายน 2563



แหล่งข้อมูล: สำนักงานการวิจัยแห่งชาติ (วช.), กรมควบคุมโรค, Johns Hopkins University, องค์การอนามัยโลก (WHO)

ประเด็นข่าวที่น่าสนใจ ณ วันที่ 19 เมษายน 2563

บทเรียนจากสิงคโปร์ กับ 6 จุดอ่อนที่ต้องระวัง

ประเทศสิงคโปร์ซึ่งประสบความสำเร็จในระยะแรกของสงครามกับโควิด-19 โดยสามารถชะลอการระบาดได้กว่า 3 เดือน แต่ในช่วง 2 สัปดาห์ที่ผ่านมาจำนวนผู้ติดเชื้อได้เพิ่มขึ้นอย่างก้าวกระโดด มีจุดอ่อนสำคัญ 6 จุด ที่ต้องระมัดระวัง และเป็นบทเรียนสำหรับประเทศอื่นๆด้วย คือ

1. หอพักคนงานชาวต่างชาติ

- สิงคโปร์มีพนักงานชาวต่างชาติ 1,400,000 คน ทั้งวิชาชีพชั้นสูงและผู้ใช้แรงงาน โดยเป็นคนทำงานก่อสร้าง 284,000 คน และคนทำงานบ้าน 255,000 คน
- คนงานชาวต่างชาติพักอยู่ในหอพัก แออัด ผู้ติดเชื้อมากกว่าครึ่งของประเทศ เป็นกลุ่มหอพักเหล่านี้
- พบผู้ติดเชื้อกว่า 2,000 รายจาก 19 หอพักในจำนวน 43 แห่ง
- รัฐบาลได้ประกาศให้ 12 หอพักเป็นพื้นที่กักกันโรค เป็นเวลา 14 วัน
- หอพักที่พบผู้ติดเชื้อมากที่สุดคือ S11 Dormitory @ Punggol มีผู้ติดเชื้อ 979 ราย

2. คนสิงคโปร์ที่กลับมาจากต่างประเทศ

- มีคนสิงคโปร์กลับมาจากต่างประเทศในช่วงหลังเป็นจำนวนมาก รัฐบาลให้ทำ Home quarantine เองที่บ้าน เป็นเวลา 14 วัน (ประเมินว่าน่าจะมีผู้ติดเชื้อหลุดเข้ามาประมาณ 500 คนที่ตรวจไม่เจอตอนที่เข้าประเทศ) แต่ตอนกักตัวเองอยู่ที่บ้าน คนจำนวนหนึ่งไม่ได้เข้มงวด มีการสัมผัสใกล้ชิดกับคนในบ้าน ทำให้แพร่ต่อภายในบ้าน/ครอบครัว
- ต่อมารัฐบาลจึงต้องปรับนโยบายให้ทำ Government quarantine (State quarantine)

3. ผู้ที่ไม่ปฏิบัติตามกฎ Social Distancing

- คนที่อยู่รวมกลุ่มกันหรือมีกิจกรรมอย่างใกล้ชิดอาจเกิดเหตุการณ์ “Super spreader” ที่นำไปสู่การติดเชื้อจำนวนมาก เช่น งานเลี้ยงอาหารค่ำ SAFRA Jurong ซึ่งทำให้มีผู้ติดเชื้อกว่า 47 ราย
- รัฐบาลต้องแนะนำให้มีการกิจกรรมทางสังคมเฉพาะกับสมาชิกในครอบครัวที่อาศัยอยู่ในบ้านเดียวกันเท่านั้น
- การออกจากบ้านโดยไม่จำเป็นหรือไม่สวมหน้ากากเมื่อออกไปข้างนอก มีความเสี่ยงอย่างมาก โดยเฉพาะผู้ติดเชื้อที่ไม่มีอาการหรือมีอาการแต่ไม่รุนแรง เพราะสามารถแพร่เชื้อไปยังผู้อื่น
- สิงคโปร์ต้องใช้เจ้าหน้าที่กว่า 3,000 คนเพื่อดูแลให้ปฏิบัติตามมาตรการ มีการออกคำเตือนมากกว่า 6,200 ครั้ง และปรับมากกว่า 1,000 ครั้ง ตั้งแต่ที่เริ่มประกาศใช้มาตรการ

4. บ้านพักคนชรา

- ผู้สูงอายุมีความเสี่ยงสูงที่จะป่วยหนัก โดยผู้เสียชีวิตทั้ง 10 รายในสิงคโปร์มีอายุมากกว่า 60 ปี
- บ้านพักคนชรา Lee Ah Mooi พบผู้ติดเชื้อ 16 รายและมีผู้เสียชีวิต 2 ราย ทั้งคู่เป็นหญิงชราวัย 86 ปี

5. ศูนย์เลี้ยงเด็กเล็กและโรงเรียนเตรียมอนุบาล

- เด็กจำนวนมากเป็นพาหะของโรคที่ไม่แสดงอาการและอาจติดเชื้อจากหรือไปสู่ผู้สูงอายุในครอบครัวโดยไม่รู้ตัว
- กลุ่มที่ใหญ่ที่สุดคือศูนย์ Sparkletots พบผู้ติดเชื้อ 27 รายโดยเป็นเด็ก 4 ราย และเป็นผู้ใหญ่ 23 ราย
- ตั้งแต่วันที่ 8 เม.ย.63 ศูนย์เลี้ยงเด็กเล็กได้ระงับการให้บริการ

6. สถานที่ทำงาน

- ประมาณร้อยละ 20 ของพนักงานในสิงคโปร์ยังคงต้องทำงานอย่างต่อเนื่องสำหรับการให้บริการที่จำเป็น
- รัฐบาลพยายามที่จะลดจำนวนกิจการที่ถือว่ายังมีความจำเป็นลงไปอีก เพื่อให้ประชาชนส่วนใหญ่อยู่บ้านเพื่อควบคุมการแพร่ของไวรัสได้ดียิ่งขึ้น
- สถานที่ทำงานที่ได้รับอนุญาตให้เปิดกิจการได้ต้องมีมาตรการดูแลและระมัดระวังอย่างมาก เช่น ต้องให้พนักงานสวมใส่หน้ากาก จัดโต๊ะทำงานให้ห่างกัน และรับประทานอาหารแยกจากผู้อื่น



จีน : คณะกรรมการสาธารณสุขแห่งชาติของจีนแถลงจำนวนผู้ติดเชื้อรายใหม่ของวันที่ 17 เมษายนว่ามีเพิ่มอีก 27 ราย ในจำนวนนี้ 17 รายเป็นผู้ที่เดินทางมาจากต่างประเทศ ส่วนผู้ติดเชื้อที่ไม่แสดงอาการรายใหม่มีเพิ่มอีก 54 ราย ในวันเดียวกัน คณะกรรมการสาธารณสุขแห่งชาติจีนยังมีคำสั่งให้ผู้ที่ทำงานในงานภาคบริการในเมืองอู่ฮั่น จะต้องเข้ารับการตรวจหาเชื้อไวรัสโคโรนาทุกคน หากต้องการที่จะเดินทางออกจากเมืองอู่ฮั่น

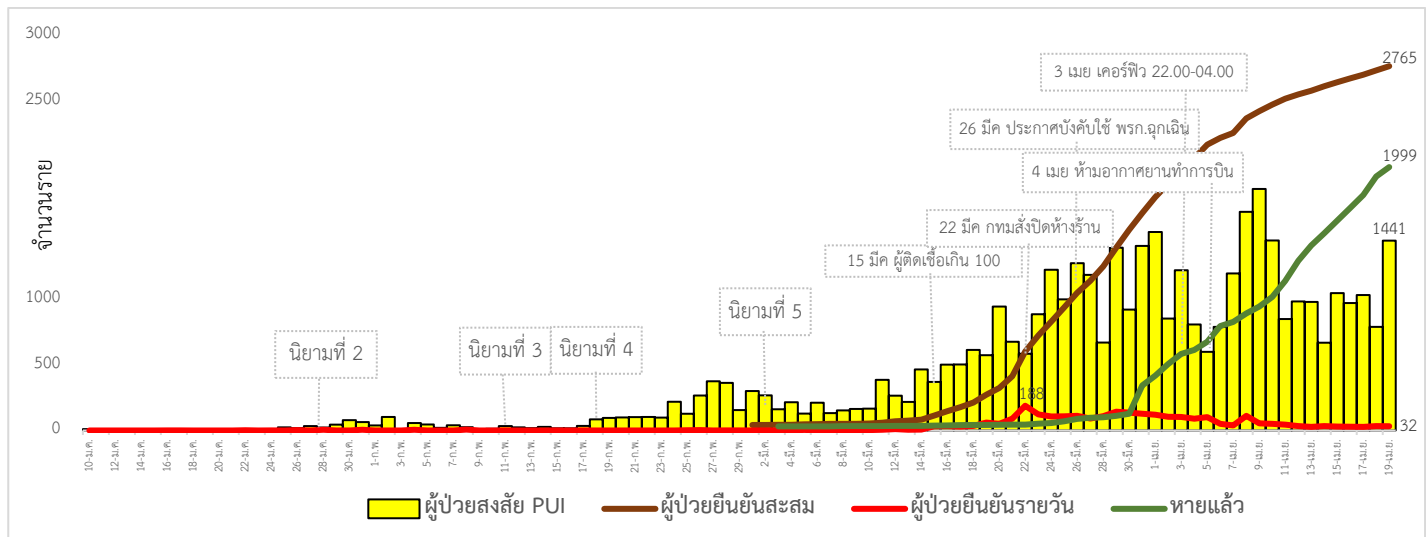
เกาหลีเหนือ : สถานีวิทยุเรดิโอฟรีเอเชียรายงานโดยอ้างแหล่งข่าว 2 แหล่งในกรุงเปียงยาง และในจังหวัดรยงกังของเกาหลีเหนือ เปิดเผยว่า เจ้าหน้าที่ทางการเกาหลีเหนือกล่าวในการบรรยายสาธารณะว่า มีรายงานยืนยันมีผู้ติดเชื้อไวรัสโควิด-19 ในประเทศเกาหลีเหนือล่าสุดเมื่อช่วงปลายเดือนมีนาคมที่ผ่านมา แต่ไม่ได้มีการระบุจำนวนผู้ติดเชื้อดังกล่าวว่ามีเท่าใด ทั้งนี้ หลังเกิดสถานการณ์การแพร่ระบาดของเชื้อไวรัสโคโรนา 2019 ในหลายพื้นที่ทั่วโลกจากที่มีจุดเริ่มต้นในประเทศจีนซึ่งมีพรมแดนติดกับเกาหลีเหนือ รัฐบาลเกาหลีเหนือได้ทำการตรวจตราการเข้าออกตามแนวชายแดนของตนเองอย่างเข้มงวดและยังมีคำสั่งให้ชาวต่างชาติที่มาจากประเทศที่มีรายงานผู้ติดเชื้อและเสียชีวิตจากโรคติดเชื้อไวรัสโคโรนา 2019 กักตัวเองเป็นเวลา 30 วัน

เกาหลีใต้ : ศูนย์ควบคุมและป้องกันโรคเกาหลี (KCDC) ออกแถลงการณ์รายงานสถานการณ์โรคติดเชื้อไวรัสโคโรนา 2019 รายงานว่าในรอบ 24 ชั่วโมงที่ผ่านมา มีการยืนยันผู้ป่วยใหม่ 8 ราย ถือเป็นสถิติการพบผู้ป่วยเป็นเลขหลักเดียวครั้งแรกนับตั้งแต่วันที่ 18 ก.พ. และยังเป็นจำนวนผู้ป่วยรายวันที่ลดลงอย่างมากเมื่อเทียบกับสถิติของเมื่อวันเสาร์ที่ผ่านมาซึ่งมีการยืนยัน 18 คน ทั้งนี้ในจำนวนผู้ติดเชื้อกลุ่มใหม่นั้นเป็นการติดเชื้อภายในประเทศเพียง 3 คน ส่วนที่เหลือเป็นการติดเชื้อจากต่างประเทศ บ่งชี้ว่าเกาหลีใต้สามารถควบคุมการแพร่ระบาดของโรคได้แล้วเกือบ 100% อย่างไรก็ตาม KCDC ยืนยันยังคงมาตรการควบคุมโรคเข้มงวดในระดับสูงสุด รวมถึงการยกระดับคัดกรองผู้ที่เดินทางมาจากต่างประเทศ การขยายขอบเขตการตรวจหาเชื้อไวรัสและการกักขังให้ชาวเกาหลีใต้ปฏิบัติตามแนวทางรักษาระยะห่างทางสังคมต่อไป โดยทางการเกาหลีใต้ได้ขยายไปอีก 15 วัน แต่ผ่อนปรนความเข้มงวดสำหรับโบสถ์และการแข่งขันกีฬา โดยโบสถ์จะไม่มีปิดอีกต่อไป การแข่งขันกีฬาบางอย่าง เช่น ฟุตบอล กลับมาแข่งขันได้โดยไม่มีผู้เข้าชมในสนาม ซึ่งนายกรัฐมนตรีได้กล่าวว่าเป็นวิธีการที่ปลอดภัยมากที่สุดในการรักษาระยะห่างทางสังคม แต่ในทางปฏิบัติจำเป็นต้องหาแนวทางที่เป็นกลางหากสามารถรักษาการบริหารจัดการที่มีเสถียรภาพในระดับปัจจุบันได้ จะปรับไปใช้นโยบายเว้นระยะห่างทางสังคมแบบปกติได้ตั้งแต่ 6 พ.ค. เป็นต้นไป

ไทย : กระทรวงสาธารณสุข เผยผลการศึกษาประสิทธิภาพของสารสกัดฟ้าทะลายโจรและสารแอนโดรกราโฟไลด์ในฟ้าทะลายโจรในหลอดทดลอง พบว่ามีฤทธิ์ในการฆ่าเชื้อและยับยั้งการเพิ่มจำนวนของไวรัสโคโรนา 2019 แต่ไม่มีฤทธิ์ในการป้องกันเซลล์จากการติดเชื้อไวรัสโคโรนา 2019 จึงไม่แนะนำให้รับประทานเพื่อการป้องกันโรคโดยที่ยังไม่มีอาการ แต่ให้รับประทานทันทีเมื่อเริ่มมีอาการคล้ายอาการของโรคใช้หวัดใหญ่ โดยการศึกษาวิจัยยังจำเป็นต้องทำการศึกษาวิจัยในคนต่อไป

- นพ.โอภาส การย์กวินพงศ์ อธิบดีกรมวิทยาศาสตร์การแพทย์ เผยว่า ขณะนี้ไทยอยู่ระหว่างการผลิตวัคซีนต้านไวรัส COVID-19 โดยมีทีมวัคซีนไทยแลนด์ นำโดยสถาบันวัคซีนแห่งชาติ (สวช.) ร่วมกับจุฬาลงกรณ์มหาวิทยาลัย มหาวิทยาลัยมหิดลและเอกชน โดยขณะนี้อยู่ระหว่างการทดลอง นพ.นคร เปรมศรี ผู้อำนวยการสถาบันวัคซีนแห่งชาติ (สวช.) กล่าวว่า ขณะนี้นักวิทยาศาสตร์ทั่วโลกอยู่ระหว่างผลิตทั้งการสังเคราะห์ดีเอ็นเอ หรือ อื่นๆ และนำมาฉีดในสัตว์ทดลองว่า กระตุ้นให้สัตว์ทดลอง เช่นลิง หรือ หนู ว่าเกิดภูมิคุ้มกันและปลอดภัยหรือไม่ต่อมาจึงทดสอบในคน โดยแบ่งเป็น 3 ระยะ ในระยะที่ 1.ดูในเรื่องความปลอดภัย จำนวน 30-50 คน ระยะที่ 2. ดูว่าวัคซีนสามารถกระตุ้นภูมิคุ้มกันตัวที่จะกันไวรัสเข้าสู่เซลล์ได้หรือไม่ โดยทดลองในคนจำนวน 100-150 คน และระยะที่ 3 ดูว่าวัคซีนสามารถป้องกันโรคได้หรือไม่จำนวนคน 500 คน ขึ้นไป หากผ่านการทดสอบจากนั้นขึ้นทะเบียนวัคซีน COVID-19 ความคืบหน้าอยู่ที่ประเทศสหรัฐอเมริกา และจีนขณะนี้อยู่ในขั้นทดลองในคน ระยะที่ 2

สถานการณ์การคัดกรองผู้ป่วยสงสัยโรคติดเชื้อไวรัสโคโรนา 2019 ในประเทศไทย ตามอาการ



วันที่ 19 เมษายน 2563 ณ เวลา 18.00 น. พบผู้ป่วยที่มีอาการตามนิยามเฝ้าระวังโรครายใหม่ จำนวน 1,441 ราย ดังตาราง

สถานการณ์	ผู้ป่วย PUI สะสม
จำนวนผู้ป่วยที่มีอาการเข้าได้ตามนิยาม <ul style="list-style-type: none"> ● คัดกรองพบที่สนามบิน ● คัดกรองที่ทำเรือ ● เข้ารับการรักษาที่โรงพยาบาลด้วยตนเอง (รพ.เอกชน 12,854 ราย รพ.รัฐ 25,041 ราย และอยู่ระหว่างสอบสวน 2,250) ● รับแจ้งจากโรงแรม ศูนย์เฮอร์วัด มหาวิทาลัยและมัคคุเทศก์และอยู่ตะเภา 	40,897 (+1441) 662 (+11) 2 40,145 (+1430) 88
<ul style="list-style-type: none"> ● จำนวนผู้ป่วยยืนยัน <ul style="list-style-type: none"> หายป่วยและแพทย์อนุญาตให้ออกจากโรงพยาบาล อยู่ระหว่างการรักษาพยาบาล เสียชีวิต 	2,765 (+32) 1,999 (+71) 719 (-39) 47
<ul style="list-style-type: none"> ● การติดเชื้อของผู้ป่วยยืนยันสะสม <ul style="list-style-type: none"> จากภายในประเทศ จากต่างประเทศ กักกันในพื้นที่รัฐกำหนด 	2,765 (+32) 2,277 (+28) 488 (+4) 69

มีจำนวนผู้ป่วยกลับบ้านได้มากกว่าผู้ป่วยรายใหม่ ผู้ป่วยรายใหม่รายงานวันนี้ 32 ราย จำแนกเป็นกลุ่มได้ดังนี้

กลุ่มที่ 1 เป็นผู้สัมผัสกับผู้ป่วยที่มีรายงานมาแล้ว 18 ราย (พบที่จังหวัดปัตตานี, ชุมพร, กรุงเทพฯ)

กลุ่มที่ 2 ผู้ป่วยรายใหม่ จำนวน 5 ราย มีรายละเอียด ดังนี้

2.1 ไปสถานที่ชุมนุมชน เช่น ห้างสรรพสินค้า, ตลาดนัด, สถานที่ท่องเที่ยว 2 ราย

2.2 อาชีพเสี่ยง 3 ราย (เป็นพนักงานบริษัท, ค้าขาย, พนักงานในสถานบันเทิง)

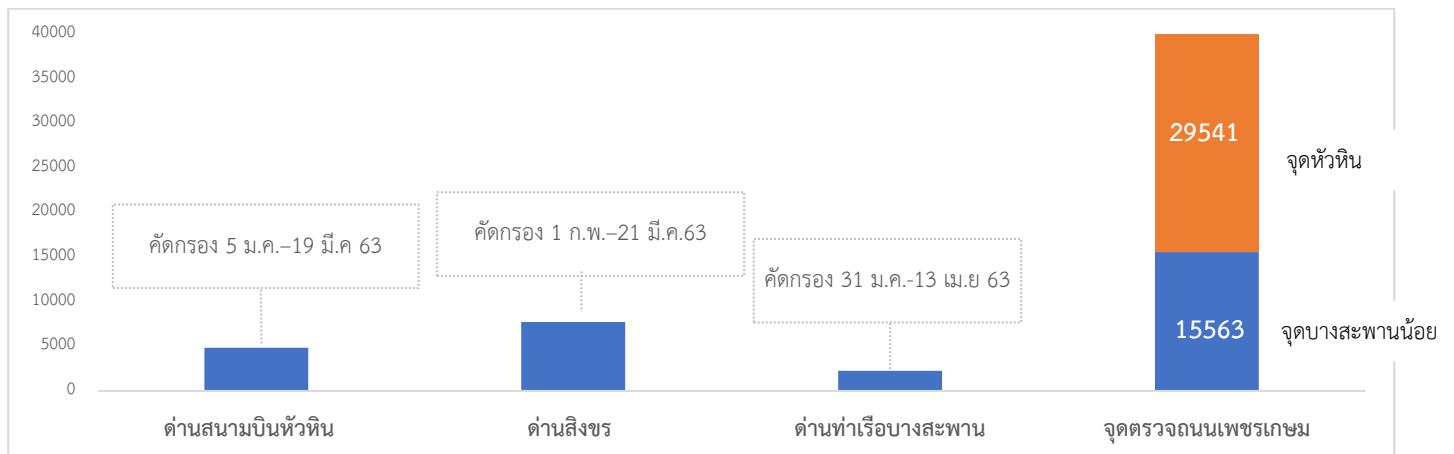
กลุ่มที่ 3 ยืนยันพบเชื้อ อยู่ระหว่างสอบสวนโรค 5 ราย

กลุ่มที่ 4 เดินทางมาจากต่างประเทศ และเข้า State Quarantines 4 ราย (กลับจากอินโดนีเซีย 1 ราย, สหรัฐอเมริกา 1 ราย, อังกฤษ 2 ราย)

วันนี้ ไม่มีรายงานผู้ป่วยที่เป็นบุคลากรทางการแพทย์ และผู้เสียชีวิต

จากรายงานผู้ป่วยติดเชื้อไวรัสโคโรนา 2019 ในช่วง 14 วันที่ผ่านมา (วันที่ 5 -18 เมษายน 2563) มีจังหวัดที่ไม่มีรายงานผู้ป่วยรายใหม่รวม 33 จังหวัด คือ เชียงราย, เพชรบุรี, เพชรบูรณ์, แพร่, แม่ฮ่องสอน, กาญจนบุรี, กาฬสินธุ์, จันทบุรี, นครนายก, บุรีรัมย์, มหาสารคาม, มุกดาหาร, ยโสธร, ร้อยเอ็ด, ราชบุรี, ลพบุรี, ลำพูน, ศรีสะเกษ, สมุทรสงคราม, สระบุรี, สุโขทัย, หนองคาย, หนองบัวลำภู, อำนาจเจริญ, อุตรดิตถ์, อุตรดิตถ์, อุทัยธานี, ระยอง, ตาก, ประจวบคีรีขันธ์, พระนครศรีอยุธยา, สกลนคร และสุรินทร์

1.ผลงานการคัดกรองผู้ป่วยสงสัยโรคติดเชื้อไวรัสโคโรนา 2019 ในจังหวัดประจวบคีรีขันธ์



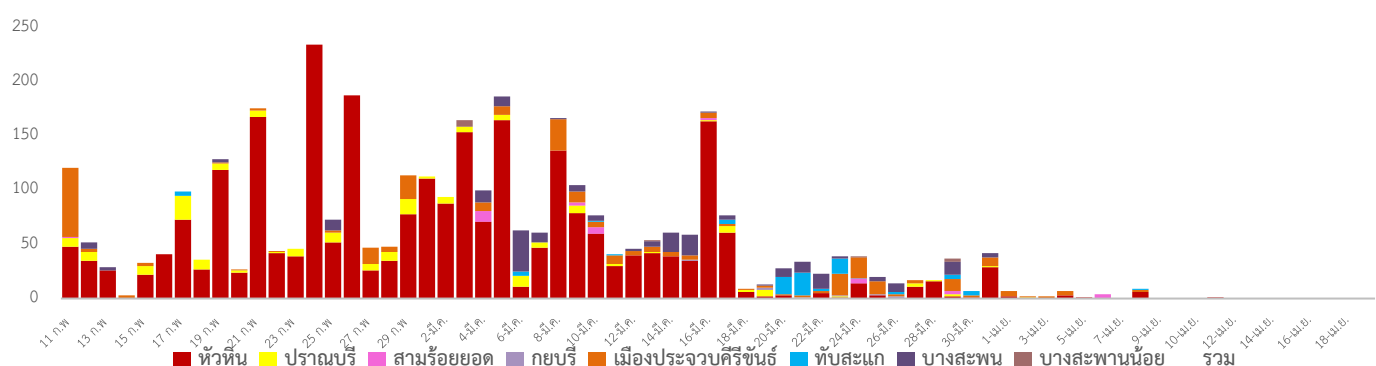
จำนวนคัดกรองที่ด่านสนามบินหัวหิน ด่านสิงขร และด่านท่าเรือ จำนวน 4,832, 7,720 และ 2,295 ราย ตามลำดับ ไม่พบผู้มีอาการเข้าได้ตามนิยาม ส่วนจุดตรวจควบคุมการแพร่ระบาดของโรคติดเชื้อไวรัสโคโรนา 2019 (จุดตรวจถนนเพชรเกษม) รวมคัดกรอง 45,104 ราย ดังนี้

จุดที่ 1 อำเภอหัวหิน วันที่ 19 เมษายน 2563 คัดกรอง 5,674 ราย ไม่พบผู้มีอาการ สะสมคัดกรองตั้งแต่วันที่ 28 มีนาคม - 19 เมษายน 2563 คัดกรองทั้งหมด 29,541 ราย

จุดที่ 2 อำเภอบางสะพานน้อย วันที่ 19 เมษายน 2563 คัดกรอง 815 ราย พบผู้มีอาการใช้ 1 ราย 38.3 °C ประสานจังหวัดจันทบุรีส่งต่อข้อมูล สะสมคัดกรองตั้งแต่วันที่ 26 มีนาคม -19 เมษายน 2563 คัดกรองทั้งหมด 15,563 ราย รวมทั้งจังหวัดพบผู้มีอาการใช้ >37.5 องศาเซลเซียส จำนวน 29 ราย ในจังหวัด 5 ราย นอกจังหวัด 24 ราย

2.กิจกรรมการเฝ้าระวัง ค้นหาผู้ป่วยสงสัยโรคติดเชื้อไวรัสโคโรนา 2019 และการทำ Home Quarantine ในพื้นที่

2.1 การเฝ้าระวังในผู้ที่เดินทางมาจากต่างประเทศ เขตติดโรคและพื้นที่ระบาด ในจังหวัดประจวบคีรีขันธ์



จำนวนคัดกรองผู้ที่เดินทางมาจากพื้นที่เสี่ยง เขตติดโรคและพื้นที่ระบาด ในจังหวัดประจวบคีรีขันธ์ ตั้งแต่วันที่ 11 กุมภาพันธ์-19 เมษายน 2563 จำนวน 3,575 ราย พบผู้มีอาการเข้าตามนิยามเฝ้าระวังสะสม 13 ราย ในจำนวนนี้เป็นผู้ป่วยยืนยันพบเชื้อจำนวน 1 ราย

วันที่ 19 เมษายน 2563 ไม่มีรายงานผู้เดินทางจากพื้นที่เสี่ยง รายละเอียดดังนี้

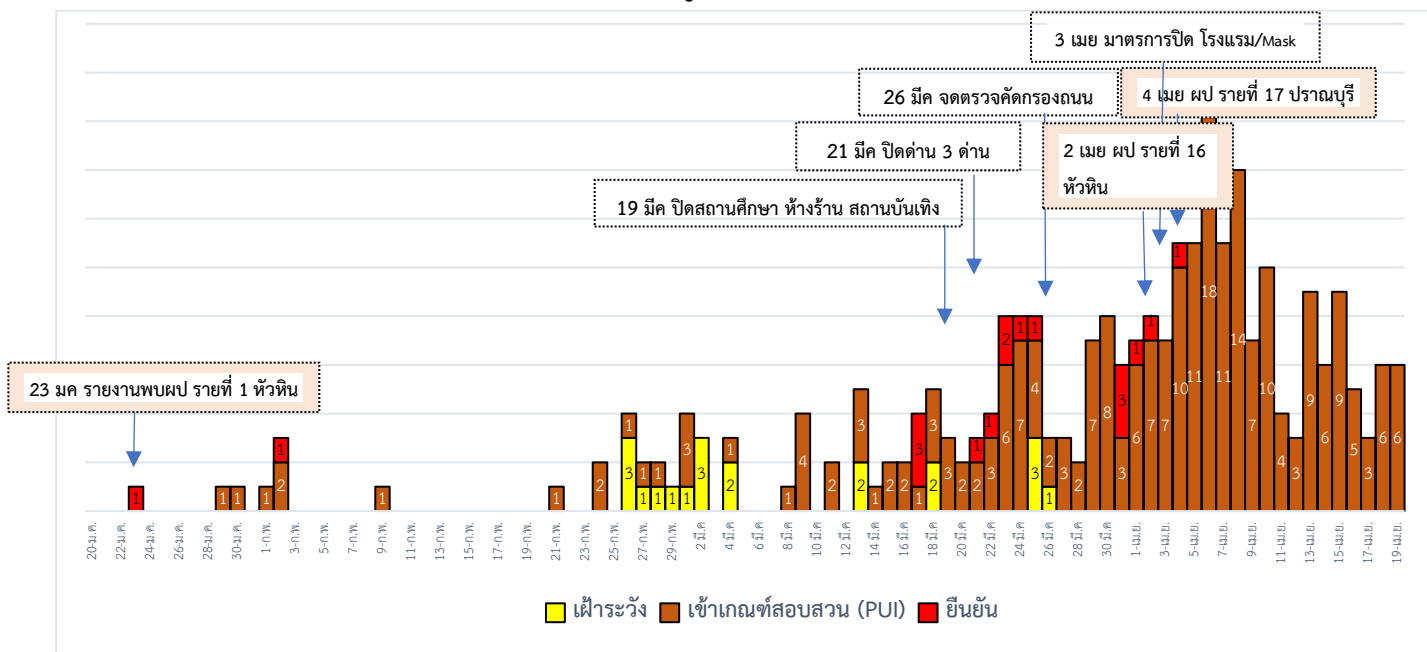
ตารางกิจกรรมเฝ้าระวัง ค้นหาผู้ป่วยสงสัยโรคติดเชื้อ และการทำ Home Quarantine รายอำเภอ

	จำนวน Home Quarantine				อยู่ระหว่างติดตามทั้งหมด				จบการติดตาม ครบ 14 วัน				อาการตามนิยาม
	แรงงานไทยในเกาหลีใต้	พื้นที่เขตติดโรค	พื้นที่ระบาด	รวม	แรงงานไทยในเกาหลีใต้	พื้นที่เขตติดโรค	พื้นที่ระบาด	รวม	แรงงานไทยในเกาหลีใต้	พื้นที่เขตติดโรค	พื้นที่ระบาด	รวม	
หัวหิน	8	331	213	552	0	0	0	0	8	331	213	552	3
ปราณบุรี	0	14	22	36	0	0	0	0	0	14	22	36	0
สามร้อยยอด	0	13	15	28	0	0	0	0	0	13	15	28	3
กุยบุรี	0	2	10	12	0	0	0	0	0	2	10	12	0
เมือง	0	33	126	159	0	0	0	0	0	33	126	159	5
ทับสะแก	0	2	73	75	0	0	0	0	0	2	73	75	0
บางพาน	0	9	146	155	0	0	0	0	0	9	146	155	1
บางพานน้อย	0	0	5	5	0	0	0	0	0	0	5	5	1
รวม	8	404	610	1,022	0	0	0	0	8	404	610	1,022	13

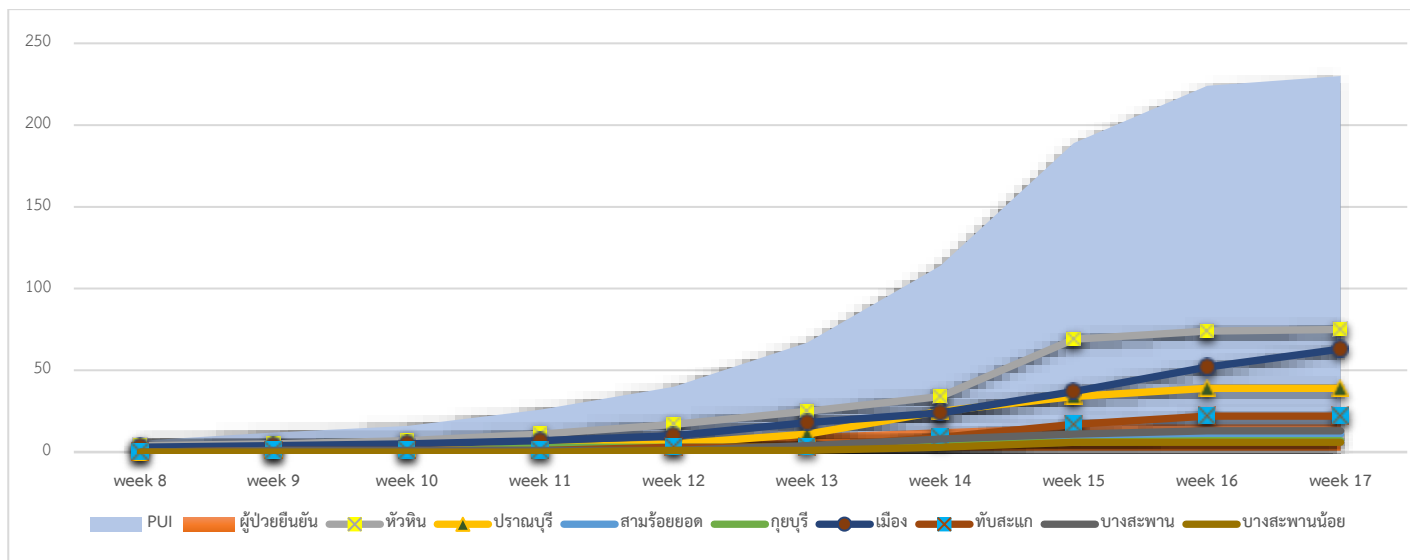
2.2 การคัดกรองผู้เดินทางกลับจาก กทม.ปริมณฑล และจังหวัดเสี่ยง ระหว่างวันที่ 6 มีนาคม-19 เมษายน 2563

อำเภอ	ข้อมูลกระทรวงมหาดไทย	กรุงเทพฯและปริมณฑล			
	คนไทยและต่างชาติ	รายใหม่	ทั้งหมด	อยู่ระหว่างติดตาม	จบการติดตาม
หัวหิน	1,339	0	569	43	526
ปราณบุรี	411	0	189	39	150
สามร้อยยอด	590	0	320	27	293
กุยบุรี	505	0	329	40	289
เมือง	948	0	529	82	447
ทับสะแก	1111	0	500	69	431
บางสะพาน	1142	0	602	58	544
บางสะพานน้อย	649	0	283	42	241
รวม	6,695	0	3,321	400	2,921

3.การติดตามเฝ้าระวัง เข้าเกณฑ์สอบสวน (PUI) และ ผู้ป่วยยืนยันโรคติดเชื้อไวรัสโคโรนา 2019 จังหวัดประจวบคีรีขันธ์



จำนวนผู้ป่วย เข้าเกณฑ์สอบสวน (PUI) และ ผู้ป่วยยืนยันโรคติดเชื้อไวรัสโคโรนา 2019 สัสมรายสัปดาห์



การรับแจ้งผู้ป่วยเฝ้าระวังรายใหม่ ประจำวันที่ 19 เมษายน 2563 จำนวน 6 ราย

อำเภอ	รายละเอียด	ผลตรวจ
อำเภอเมือง 5 ราย	<p>รายที่ 1 เพศชาย อายุ 81 ปี สัญชาติไทย ไม่มีประวัติเดินทางไปพื้นที่เสี่ยง เริ่มป่วย 18 เม.ย.63 รักษา 18 เม.ย.63 ด้วยอาการ ไข้ 37.8 ไอ มีเสมหะ เหนื่อย กระสับกระส่าย ตาลอย ขาทั้ง 2 ข้างกระตุก เรียกไม่รู้สีกตัว มีแผลกดทับ เป็นผู้ป่วยติดเตียง ป่วยโรคหลอดเลือดในสมองตีบ ปอดผิดปกติ</p> <p>รายที่ 2 เพศชาย อายุ 51 ปี สัญชาติไทย ไม่มีประวัติเดินทางไปพื้นที่เสี่ยง อาศัยอยู่สถานสงเคราะห์ เริ่มป่วย 19 เม.ย.63 รักษา 19 เม.ย.63 ด้วยอาการ ไม่รู้สีกตัว เรียกไม่ตื่น T 36.7</p>	<p>รายที่ 1-2 ไม่พบเชื้อ</p>

	<p>รายที่ 3 เพศหญิง อายุ 62 ปี สัญชาติไทย 3 มี.ค.63 เดินทางกลับจากประเทศไต้หวันถึง กรุงเทพมหานคร และพักที่กรุงเทพมหานครถึง 24 มี.ค.63 และเดินทางกลับมา อ.เมือง จ. ประจวบคีรีขันธ์ (กักตัวครบ 14 วัน) อยู่ที่ประจวบคีรีขันธ์ ไปซื้อของที่ตลาดนัดและตลาดสด เริ่มป่วย 16 เม.ย.63 รักษา 19 เม.ย.63 ด้วยอาการ ไอมากมีเสมหะ ก่อนมารพ. มีประวัติใช้ เวลากกลางคืน</p> <p>รายที่ 4 เพศหญิง อายุ 50 ปี สัญชาติไทย 9 เม.ย.63 และ 13 เม.ย.63 ไปรักษาโรคมะเร็ง เต้านมที่ รพ.จุฬาฯ เริ่มป่วย 13 เม.ย.63 รักษา 19 เม.ย.63 ด้วยอาการ ใช้ 38.3 ไอ หายใจหอบ เหนื่อย ปอดผิดปกติ</p> <p>รายที่ 5 เพศชาย อายุ 14 ปี สัญชาติ ช่วยมารดาขายของที่ชายทะเล เริ่มป่วย 13 เม.ย.63 รักษา 19 เม.ย.63 ด้วยอาการ ใช้ 38.3 ไอ ปวดเมื่อยตามร่างกาย</p>	<p>รายที่ 3 ไม่พบเชื้อ</p> <p>รายที่ 4-5 รอผล</p>
อำเภอหัวหิน 1 ราย	<p>เพศชาย อายุ 26 ปี สัญชาติไทย ชื่อของตลาดนัดเกือบทุกวัน เริ่มป่วย 12 เม.ย.63 รักษา 14 เม.ย.63 ด้วยอาการ เหนื่อย หายใจไม่สะดวก 16 เม.ย.63 มีอาการเหนื่อย หอบมากขึ้น ใส่ Tube ย้ายเข้า ICU 19 เม.ย.63 อาการไม่ดีขึ้น ผล X-ray มีลักษณะของ Pneumonia ผู้ป่วยหนัก 190 กิโลกรัม</p>	รอผล

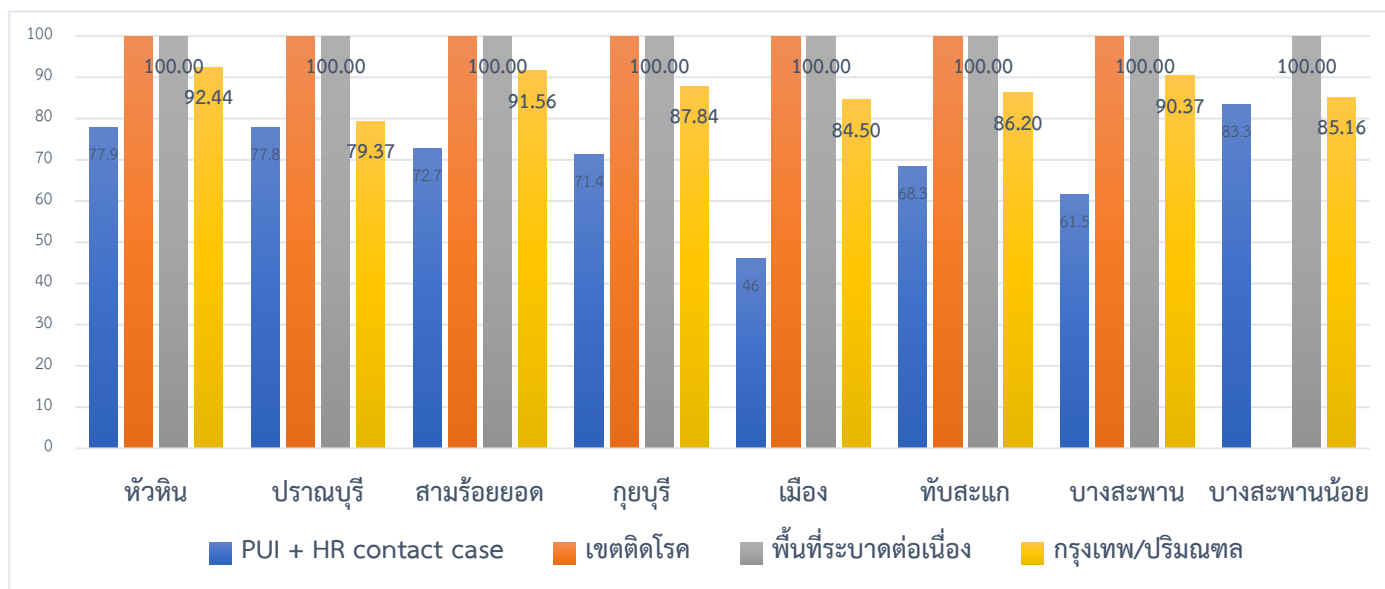
สรุปการติดตาม Home Quarantine จังหวัดประจวบคีรีขันธ์

จังหวัด	Home Quarantine				รวมติดตาม	ผลการติดตาม		หมายเหตุ อื่นๆ
	PUI + HR contact case	เขตติดโรค	พื้นที่ระบาด ต่อเนื่อง	กรุงเทพ/ปริมณฑล		ครบ 14 วัน	ไม่ครบ	
ประจวบคีรีขันธ์	299 (ครบ68.9)	412 (ครบ100)	610 (ครบ100)	3,321 (ครบ88.0)	4,642	4,149 (89.4)	493	

ผู้เดินทางจากประเทศอินโดนีเซียและมาเลเซีย (รวมอยู่ในกลุ่มผู้ที่เดินทางจากพื้นที่ระบาด) แบ่งเป็น

คนไทยเดินทางจากประเทศอินโดนีเซีย จำนวน 7 ราย ติดตามและส่งตรวจทางห้องปฏิบัติการ 7 ราย ผลไม่พบเชื้อ จบการติดตาม
คนไทยเดินทางจากประเทศมาเลเซีย จำนวน 41 ราย อยู่นอกพื้นที่จังหวัด 2 ราย อยู่ในพื้นที่ติดตามได้ 39 ราย ส่งตรวจทาง
ห้องปฏิบัติการ 3 ราย ผลไม่พบเชื้อ จบการติดตาม 39 ราย

การติดตาม Home Quarantine จังหวัดประจวบคีรีขันธ์ จำแนกรายอำเภอ



สรุปการติดตาม PUI จังหวัดประจวบคีรีขันธ์ จำแนกรายอำเภอ

จังหวัด	Home Quarantine				รวมติดตาม	ผลการติดตาม	
	PUI + HR contact case	เขตติดโรค	พื้นที่ระบาดต่อเนื่อง	กรุงเทพ/ประจวบฯ		ครบ 14 วัน	ไม่ครบ
หัวหิน	104	339	213	569	1,225	1159	66
ปราณบุรี	54	14	22	189	279	228	51
สามร้อยยอด	11	13	15	320	359	329	30
กุยบุรี	7	2	10	329	348	306	42
เมือง	63	33	126	529	751	635	116
ทับสะแก	41	2	73	500	616	534	82
บางสะพาน	13	9	146	602	770	707	63
บางสะพานน้อย	6	0	5	283	294	251	43
ประจวบคีรีขันธ์	299	412	610	3,321	4,642	4,149	493

สรุปผู้ป่วยเข้าเกณฑ์สอบสวนโรคติดเชื้อไวรัสโคโรนา 2019 จังหวัดประจวบคีรีขันธ์

ผู้ป่วยเข้าเกณฑ์สอบสวนโรค		ไม่พบเชื้อ	รอผลห้องปฏิบัติการ	รักษาอยู่	ออกจาก รพ.
รายใหม่	สะสม	233	3	3	233
6	236				

สรุปผู้ป่วยยืนยันโรคติดเชื้อไวรัสโคโรนา 2019 จังหวัดประจวบคีรีขันธ์

ผู้ป่วยยืนยันพบเชื้อ		รักษาอยู่	อาการรุนแรง	รักษาหาย/ ออกจาก รพ.	เสียชีวิต
รายใหม่	สะสม	3	0	12	2
0	17	รพ.เอกชน 1 ขอไปรักษาที่อื่น 2			ราย 1 เสียชีวิตก่อนได้รับการรักษาในรพ. ราย 2 เสียชีวิต รพ.นอกจังหวัด สูงอายุ มีโรคประจำตัว

มาตรการภายในจังหวัดประจวบคีรีขันธ์

1. ทุกโรงพยาบาล/โรงพยาบาลส่งเสริมสุขภาพตำบล จัดทำป้ายคัดกรองไว้ที่ OPD/ ER ทั้งในเวลาและนอกเวลา
2. ทุกโรงพยาบาลกำหนดเส้นทางเคลื่อนย้ายผู้ป่วยที่เข้าเกณฑ์สอบสวนโรคและซ้อมการเคลื่อนย้ายผู้ป่วย
3. กำหนดห้องแยกผู้ป่วย (ห้องพิเศษ) และเตรียม Cohort Ward
4. กำหนดทีมงาน/ ฝึกซ้อมการใส่ชุด PPE และการทำลายเชื้อ
 - ทีมแพทย์รักษา - ทีมพยาบาล
 - ทีม Lab - ทีมสอบสวนโรค
 - ทีมทำความสะอาด - ทีม IC ที่คอยกำกับ
5. จัดเตรียมยา เวชภัณฑ์ และทรัพยากร ให้เหมาะสมและเพียงพอ
6. หากพบผู้ที่เข้าเกณฑ์การสอบสวนโรคให้รักษาไว้ที่ รพ.นั้นๆ
7. ถ้าผู้ป่วย มีอาการหนักขึ้น ให้ส่งต่อตามระบบเดิม โดยต้องรับรักษาภายในจังหวัด ถ้าจะออกนอกจังหวัดจะอยู่ในความรับผิดชอบของ เขตสุขภาพที่ 5/ กระทรวงสาธารณสุข
8. สำนักงานสาธารณสุขจังหวัดประจวบคีรีขันธ์ พัฒนาทีม CDCU การใช้ PPE, การทำลายเชื้อ, การสอบสวน, เก็บตัวอย่าง
9. ประชาสัมพันธ์เชิงรุกและการให้ข้อมูลแก่สาธารณะ
 - ให้ประชาชนมีการสวมใส่หน้ากากอนามัยชนิดกระดาษหรือผ้า ในกรณีเข้าไปที่มีคนจำนวนมาก ได้แก่ ตลาด ห้างสรรพสินค้า โรงภาพยนตร์ โรงพยาบาล รถตู้ รถแท็กซี่ เครื่องบิน เป็นต้น
 - การกำจัดหน้ากากอนามัย สำหรับประชาชนให้ใส่ในถุงพลาสติกมัดปากถุงให้แน่นแล้วนำไปให้รพ.สต.ในพื้นที่กำจัดที่เตาเผาขยะติดเชื้อ สำหรับหน่วยงาน ให้มีถังขยะติดเชื้อเพื่อทิ้งหน้ากากอนามัยที่ใช้แล้ว
 - ล้างมือด้วยสบู่บ่อยๆหรือ 70% แอลกอฮอล์แฮนด์เจล
 - กินร้อน ช้อนกลาง ใช้ของใช้ส่วนตัว ไม่ใช้ร่วมกับคนอื่น รวมทั้งคนในบ้านด้วยกัน
 - จัดทำและให้ข้อมูลวิทยุ, สื่อสาธารณะต่างๆ ตามระบบการสื่อสารของกระทรวงสาธารณสุข

ทีมตระหนักรู้สถานการณ์จังหวัดประจวบคีรีขันธ์