



ศูนย์ปฏิบัติการภาวะฉุกเฉินด้านการแพทย์และสาธารณสุข สำนักงานสาธารณสุขจังหวัดประจวบคีรีขันธ์ กรณี โรคติดเชื้อไวรัสโคโรนา 2019

ฉบับที่ 99 EOC ครั้งที่ 85 ประจำวันที่ 21 เมษายน 2563 เวลา 09.00 น.

สถานการณ์ต่างประเทศ พบผู้ป่วยยืนยัน ใน 210 ประเทศ/

ดินแดน/2 เรือสำราญ ไม่พบประเทศ ดินแดนพบใหม่ ตั้งแต่วันที่ 10 เม.ย.63

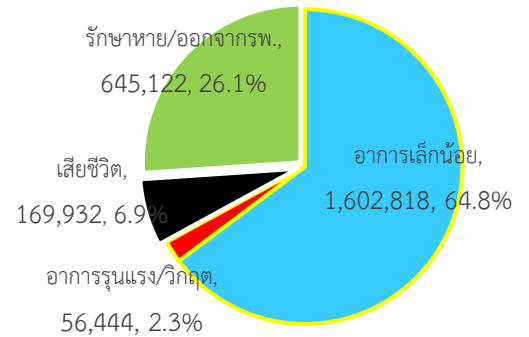
พบผู้ป่วยทั่วโลก 2,474,316 ราย เสียชีวิต 169,932 ราย อัตราป่วยตาย ร้อยละ 6.9

รักษาหาย/ออกจาก รพ. 645,122 ราย ร้อยละ 26.1

ผู้ป่วยที่กำลังรักษา อาการเล็กน้อย 64.8 อาการรุนแรง/วิกฤติ ร้อยละ 2.3

ลำดับประเทศ ที่พบโรคติดเชื้อไวรัสโคโรนา 2019 สูงสุด ดังนี้

ข้อมูล <https://www.worldometers.info/coronavirus/> 06.00 น.

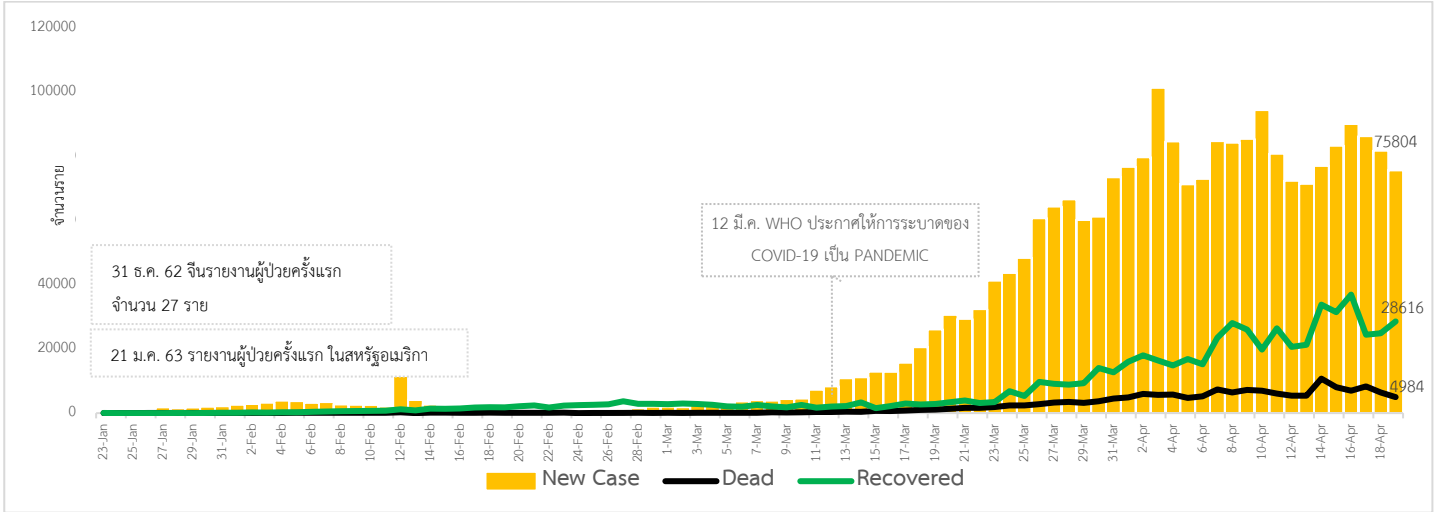


ประเทศ/อื่นๆ	รวมป่วย	ป่วยใหม่	รวมเสียชีวิต	%	เสียชีวิตใหม่	รักษาหาย	%	อาการรุนแรง	อัตราป่วย 1M pop	อัตราตาย 1M pop	อัตราตรวจ 1M pop
สหรัฐอเมริกา	788,694	24,058	42,263	5.36	1,688	71,790	9.1	13,634	2,383	128	12,065
นิวยอร์ก	252,094	4,879	18,929	7.5	631						
นิวเจอร์ซีย์	88,806	3,505	4,377	4.9	175						
สเปน	200,210	1,536	20,852	10.4	399	80,587	40.3	7,371	4,282	446	19,896
อิตาลี	181,228	2,256	24,114	13.3	454	48,877	26.9	2,573	2,997	399	23,122
ฝรั่งเศส	155,383	2,489	20,265	13.0	547	37,409	24.1	5,683	2,380	310	7,103
เยอรมัน	146,653	911	4,706	3.2	64	91,500	62.4	2,889	1,750	56	20,629
สหราชอาณาจักร	124,743	4,676	16,509	13.2	449	N/A	N/A	1,559	1,838	243	7,386
ตุรกี	90,980	4,674	2,140	2.4	123	13,430	14.8	1,909	1,079	25	7,991
อิหร่าน	83,505	1,294	5,209	6.2	91	59,273	70.9	3,389	994	62	4,203
จีน	82,747	12	4,632	5.6		77,084	93.2	81	57	3	
รัสเซีย	47,121	4,268	405	0.9	44	3,446	7.3	700	323	3	14,070
ประเทศกลุ่ม ASEAN											
สิงคโปร์	8,014	1,426	11	0.1		801	10.0	23	1,370	2	16,203
อินโดนีเซีย	6,760	185	590	8.7	8	747	11.1		25	2	160
ฟิลิปปินส์	6,459	200	428	6.6	19	613	9.5	1	59	4	547
มาเลเซีย	5,425	36	89	1.6		3,295	60.7	45	168	3	3,344
ไทย	2,792	27	47	1.7		1,999	71.6	61	40	1	2,043
เวียดนาม	268					214	79.9	8	3		2,119
บรูไน	138		1	0.7		116	84.1	2	315	2	26,591
กัมพูชา	122					107	87.7	1	7		345
พม่า	117	6	5	4.3		7	5.9		2	0	88
ลาว	19					2	10.5		3		185

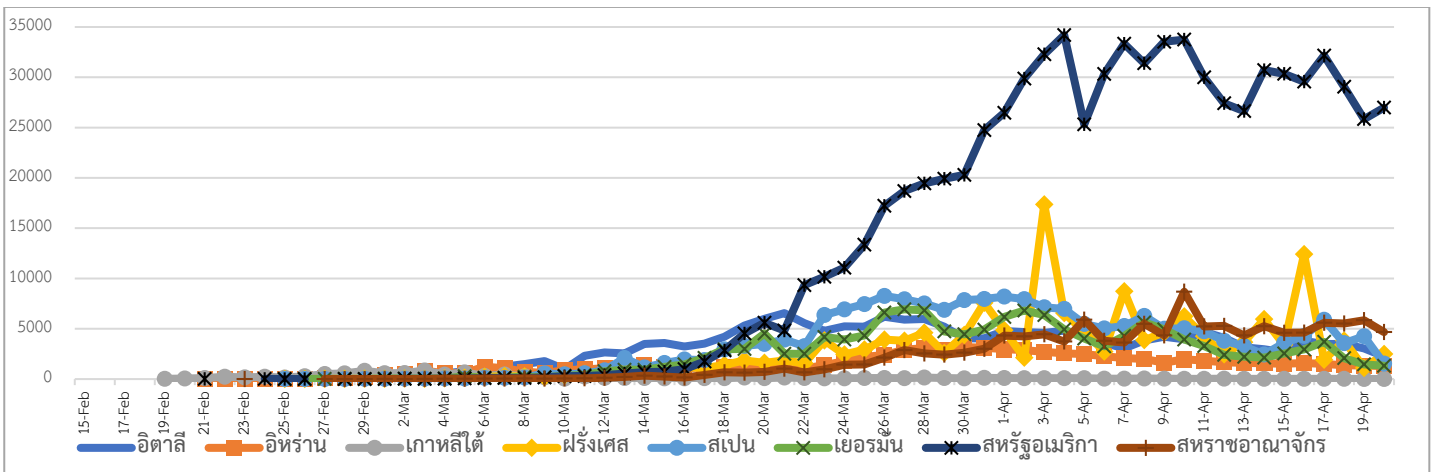
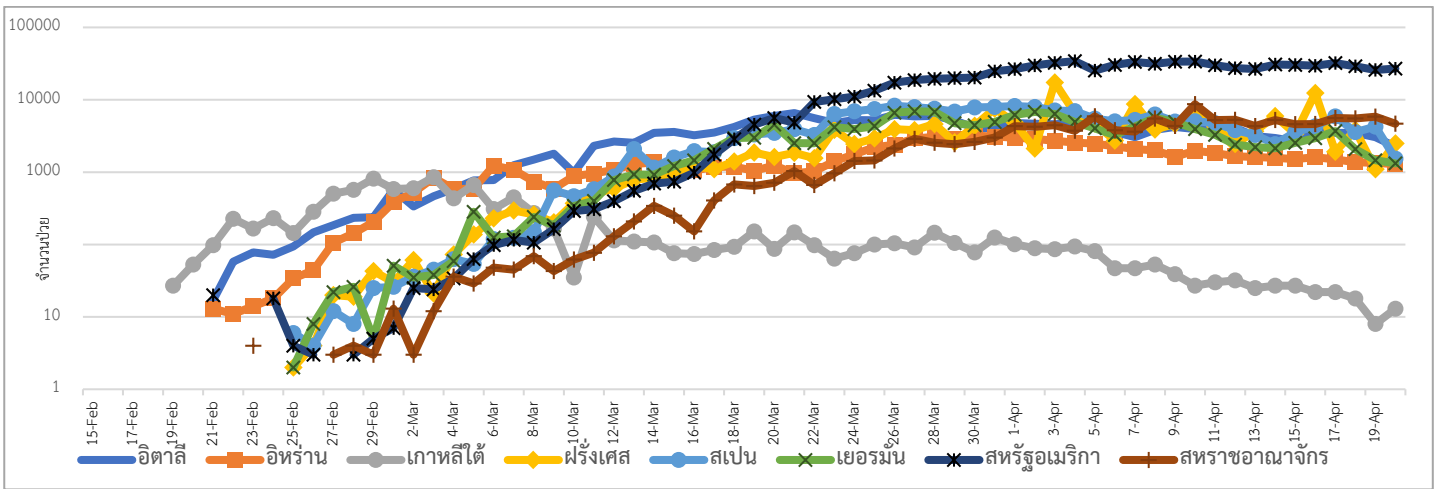
เขตติดโรคติดต่ออันตราย เมื่อเดินทางมาถึงประเทศไทย ต้องกักกันตัวอยู่ในที่พำนัก เป็นเวลา 14 วัน ห้ามออกจากสถานที่เด็ดขาด (ตามประกาศกระทรวงสาธารณสุขวันที่ 5 มีนาคม 2563)

1. สาธารณรัฐประชาชนจีน (รวมถึงเขตบริหารพิเศษมาเก๊า และ เขตบริหารพิเศษฮ่องกง)
2. เกาหลีใต้
3. สาธารณรัฐอิตาลี
4. สาธารณรัฐอิสลามอิหร่าน

แนวโน้มจำนวนผู้ป่วย ผู้รักษาหาย/ออกจากโรงพยาบาลและผู้เสียชีวิต รายใหม่ โรคติดเชื้อไวรัสโคโรนา 2019 ทั่วโลก



แนวโน้มจำนวนผู้ป่วยใหม่รายวัน โรคติดเชื้อไวรัสโคโรนา 2019 นอกประเทศจีน



ประเด็นข่าวที่น่าสนใจ ณ วันที่ 20 เมษายน 2563

สหรัฐอเมริกา : สหรัฐยังคงเผชิญกับการประท้วงของผู้คนในรัฐต่างๆ ซึ่งไม่พอใจคำสั่งของผู้ว่าราชการรัฐที่ให้อยู่แต่ภายในบ้าน เพื่อยับยั้งการระบาดของไวรัสโคโรนา 2019 เมื่อวานนี้ มีการออกมาชุมนุมประท้วงทั้งในรัฐแอริโซนา โคโลราโด มอนแทนา และวอชิงตัน ขณะที่วันก่อนหน้ามีการประท้วงในกว่า 20 รัฐทั่วประเทศ ที่รัฐวอชิงตัน ประชาชนกว่า 2,000 คน ออกมาชุมนุมถือป้ายประท้วงที่บริเวณอาคารรัฐสภาไม่สนใจคำสั่งไม่ให้ออกมารวมตัวเกิน 50 คน และบางคนไม่ยอมสวมหน้ากาก

ขณะที่เมื่อวันศุกร์ประธานาธิบดีโดนัลด์ ทรัมป์กลับทวีตข้อความสนับสนุนการประท้วงของผู้คน โดยกล่าวว่า มาตรการล็อกดาวน์ในรัฐมิชิแกน มินนิโซตา และเวอร์จิเนียเข้มงวดเกินไป ด้านผู้ว่าราชการรัฐในหลายรัฐได้เริ่มหารือกันถึงการผ่อนคลายมาตรการปิดเมืองและเปิดเศรษฐกิจอีกครั้งหลังมีสัญญาณว่า การระบาดของโรคโควิด-19 ในสหรัฐได้มาถึงจุดสูงสุดแล้วและอัตราการติดเชื้อกำลังชะลอตัวในบางรัฐ แต่ก็มองว่าการระบาดเพิ่งจะมาถึงครึ่งทางเท่านั้น

บังกลาเทศ : ชาวบังกลาเทศมากกว่า 1 แสนคน พากันหลังไหลไปร่วมพิธีศพนายเมาลานา ชูเบเยอร์ อาหมัด อันซารี นักวิชาการอิสลาม หรือ อุลมาที่มีสยิดในเมืองพราหมณพารียา โดยไม่สนใจมาตรการล็อกดาวน์ที่ห้ามเข้าร่วมพิธีทางศาสนาเกิน 5 คน ทำให้เกิดความวิตกว่าจะเกิดการแพร่ระบาดของโคโรนาไวรัสโควิด-19 เพราะไม่มีคนสวมหน้ากากอนามัยเลย แม้แต่คนเดียว และตำรวจก็ไม่สามารถควบคุมฝูงชนได้ ส่งผลให้เจ้าหน้าที่ที่รับผิดชอบ และรองผู้บังคับการตำรวจภูธรถูกถอนออกจากพื้นที่ และมีการตั้งคณะกรรมการสอบสวนหาสาเหตุว่า ฝูงชนไปร่วมชุมนุมกันได้อย่างไร ขณะที่ล่าสุด บังกลาเทศมียอดผู้ติดเชื้อ 2,456 คน เสียชีวิต 91 คน แต่มีแนวโน้มว่าตัวเลขที่แท้จริงอาจสูงกว่านี้เพราะขาดแคลนชุดทดสอบหาเชื้อ

สิงคโปร์ : กระทรวงสาธารณสุขสิงคโปร์แถลงยืนยันตัวเลขผู้ติดเชื้อไวรัสโคโรนา 2019 โดยล่าสุดพบว่า เพิ่มขึ้นถึง 1,426 คน ในช่วงวันเดียว นับว่ามากที่สุดเป็นประวัติการณ์ โคนส่วนใหญ่เป็นแรงงานต่างชาติในหอพักคนงาน ก่อนหน้านี้ สิงคโปร์ได้พยายามหาทางลดการแพร่ระบาดของเชื้อไวรัสโคโรนา 2019 จนได้รับการชมเชยจากองค์การอนามัยโลก แต่ล่าสุดเชื้อไวรัสได้แพร่กระจายอย่างรวดเร็วในกลุ่มแรงงานต่างชาติขนาดใหญ่ รายงานระบุว่า ในจำนวนผู้ติดเชื้อรายใหม่ เป็นชาวสิงคโปร์หรือผู้อยู่อาศัยถาวรเพียง 16 คน สิงคโปร์มีจำนวนผู้ติดเชื้อไวรัสทั้งสิ้น 8,014 คน และเสียชีวิตแล้ว 11 คน นับเป็นประเทศที่มีจำนวนผู้ติดเชื้อไวรัสโคโรนา 2019 มากที่สุดในบรรดาประเทศแถบเอเชียตะวันออกเฉียงใต้

ไทย : หลังจากรัฐบาลและหน่วยงานที่เกี่ยวข้อง เตรียมผ่อนปรนมาตรการล็อกดาวน์ในบางพื้นที่ ด้วยการเปิดห้าง ร้านอาหาร ร้านตัดผม เป็นต้น แต่ทุกอย่างยังต้องคุมมาตรการและเว้นระยะห่างป้องกันการแพร่ระบาดของโรคโควิด-19 โดยกระทรวงสาธารณสุขได้หารือกับเจ้าหน้าที่ ก่อน นพ.ค่านวณ อึ้งชูศักดิ์ ที่ปรึกษาด้านวิชาการ รมว.สาธารณสุข จะเผยถึงการผ่อนปรนมาตรการเตรียมเปิดห้าง ร้านอาหาร ร้านตัดผม ด้วยการประเมินจาก 3 เกณฑ์ผู้ป่วย ซึ่งระยะเวลาการผ่อนปรนจะแตกต่างกันไปเริ่มจากกลุ่ม 32 จังหวัดที่ไม่มีผู้ป่วยในรอบ 2 สัปดาห์ ถือว่ามีการติดเชื้ออยู่ในระดับต่ำ กลุ่มนี้จะเป็นกลุ่มที่สามารถเปลี่ยนผ่านได้ในช่วงต้นเดือน พ.ค.2563 แต่อาจทดลอง 3-4 จังหวัด ช่วงปลายเดือน เม.ย.2563 ก่อน จากนั้น 2 สัปดาห์ถ้าสถานการณ์เรียบร้อยดีจะเป็นกลุ่ม 38 จังหวัดที่มีการติดเชื้อประปรายคือกลาง พ.ค. 2563 เพราะถึงเวลานั้นจังหวัดเหล่านี้คงมีผู้ป่วยน้อยและจะเป็นกลุ่ม 7 จังหวัดที่มีการติดเชื้อต่อเนื่อง แต่ไม่มีการระบาดใหญ่ จะเป็น 2 สัปดาห์ถัดไปคือ ต้น มิ.ย.2563

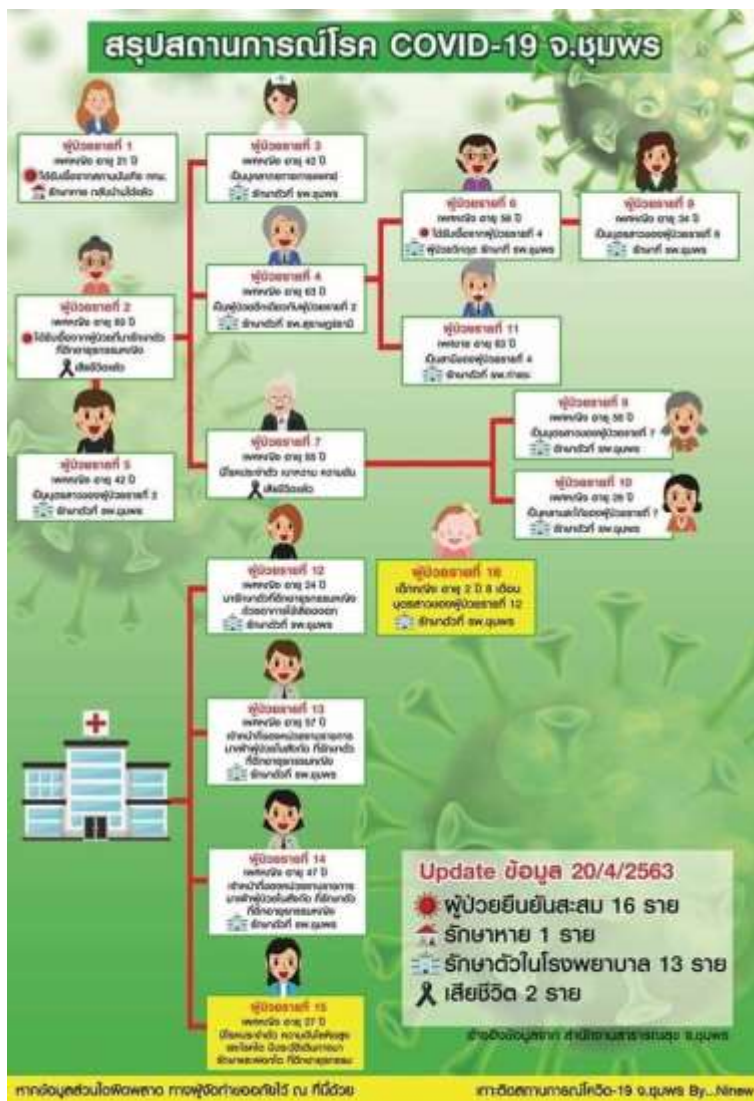
- นายแพทย์สมศักดิ์ อรรฆศิลป์ อธิบดีกรมการแพทย์ เปิดเผยว่า กรมการแพทย์ให้ความสำคัญเรื่องความปลอดภัยของบุคลากรทางการแพทย์ที่ต้องทำงานในช่วงสถานการณ์โควิด 19 อย่างสูงสุด นำแนวทางการแพทย์วิถีใหม่ (New Normal Medical Services) มาปรับใช้ เน้นการสื่อสารผ่านเทคโนโลยีดิจิทัลกับผู้ป่วยตั้งแต่ยังไม่มารับบริการที่โรงพยาบาลเพื่อซักประวัติ คัดกรอง นัดหมาย ลดความเสี่ยงทั้งผู้ให้บริการและผู้ป่วยรายอื่นในโรงพยาบาล พร้อมมีการจัดตารางงานทีมแพทย์

พยาบาล ที่ไม่ข้ามทีมระหว่างกัน (Cross Over Schedule) ป้องกันกรณีมีบุคลากรติดเชื้อจากกลุ่มหนึ่งแล้วนำไปติดอีกกลุ่มหนึ่ง ซึ่งจะส่งผลให้ต้องกักตัวทำให้กระทบต่อกำลังคนในการทำงานคาดว่า จะช่วยป้องกันการติดเชื้อในโรงพยาบาลได้อีกแนวทางหนึ่ง การปฏิบัติตัวเพื่อลดการติดเชื้อ ในกลุ่มช่วยเหลือตนเองได้ดี ขอให้อยู่บ้าน กลุ่มติดบ้านระวังติดเชื้อจากคนในครอบครัว โดยเฉพาะเด็กเล็กที่มักเข้ามาคลุกคลี กลุ่มติดเตียงดูแลที่บ้าน ผู้ดูแลต้องระวังการติดเชื้อและแพร่เชื้อ การผลัดเปลี่ยนผู้ดูแลต้องไม่ใช่ผู้เสี่ยงติดเชื้อ และกลุ่มติดเตียงดูแลผู้สูงอายุ มีระบบคัดกรองผู้เยี่ยมและบุคลากร หากสงสัยติดเชื้อต้องแยกห้อง แยกของใช้ และปรึกษาแพทย์ทันที สำหรับผู้สูงอายุที่มีโรคเรื้อรังหลีกเลี่ยงการไป รพ. โดยหากอาการทั่วไปดี คงที่ ผลการตรวจล่าสุดคงที่ ไม่มีปัญหา ให้รับยาทางไปรษณีย์ รับยาร้านยาใกล้บ้าน เลื่อนนัดให้นานขึ้น หรือให้คำปรึกษาทางไกล หากเป็นผู้ป่วยที่อาการแย่งหรือผลการตรวจล่าสุดมีปัญหา ให้มาตรวจตามนัดหรือใช้วิธีปรึกษาทางไกล แต่หากมีอาการเจ็บป่วยรุนแรงฉุกเฉินไปห้องฉุกเฉินได้ตลอด 24 ชั่วโมง

ขุมพร : สรุป ข้อมูลผู้ติดเชื้อ COVID-19 ของ จ.ขุมพร ถึงวันที่ 20 เมษายน 2563 มีจำนวน 16 ราย (รายใหม่ 2 ราย) กำลังรักษา 13 ราย รักษาหาย 1 ราย เสียชีวิต 2 ราย*

รายละเอียดพอสรุปได้ดังนี้-

- .ผู้ป่วยรายที่ 1 | หญิง อายุ 21 ปี ติดเชื้อจากสถานบันเทิง กทม. (รักษาหายแล้ว)
- .ผู้ป่วยรายที่ 2 | หญิง อายุ 65 ปี (เสียชีวิตแล้ว*) ได้รับเชื้อจากผู้ป่วยใกล้เคียง
- .ผู้ป่วยรายที่ 3 | เพศหญิง อายุ 42 ปี เป็นบุคลากรทางการแพทย์ ติดเชื้อจากผู้ป่วยรายที่ 2 รักษาตัวอยู่ รพ.ขุมพรฯ
- .ผู้ป่วยรายที่ 4 | หญิง อายุ 63 ปี ติดเชื้อจากผู้ป่วยรายที่ 2 อาการปกติ ยังใช้เครื่องช่วยหายใจ รักษาตัวอยู่รพ.สุราษฎร์ฯ
- ผู้ป่วยรายที่ 5 | หญิง อายุ 42 ปี เป็นบุตรสาวของผู้ป่วยรายที่ 2 ติดเชื้อจากรายที่ 2 รักษาที่ รพ.ขุมพรฯ
- ผู้ป่วยรายที่ 6 | หญิง อายุ 56 ปี ติดเชื้อจากผู้ป่วยรายที่ 4 เป็นผู้ป่วยวิกฤต ใช้เครื่องช่วยหายใจ รักษาตัวที่ รพ.ขุมพรฯ
- ผู้ป่วยรายที่ 7 | หญิง อายุ 85 ปี มีโรคประจำตัว เบาหวาน ความดัน ได้รับเชื้อจากรายที่ 2 (เสียชีวิตแล้ว*)
- ผู้ป่วยรายที่ 8 | หญิง อายุ 34 ปี เป็นบุตรสาวของผู้ป่วยรายที่ 6 ได้รับเชื้อจากรายที่ 6 รักษาตัวอยู่ รพ.ขุมพรฯ
- ผู้ป่วยรายที่ 9 | หญิง อายุ 58 ปี เป็นบุตรสาวผู้ป่วยรายที่ 7 โรคประจำตัวเบาหวาน ได้รับเชื้อจากรายที่ 7 รักษา รพ.ขุมพรฯ
- ผู้ป่วยรายที่ 10 | หญิง อายุ 26 ปี หลานสะใภ้ของผู้ป่วยรายที่ 7 ได้รับเชื้อจากผู้ป่วยรายที่ 7 รักษาตัวอยู่ รพ.ขุมพรฯ



ผู้ป่วยรายที่ 11 | ชาย อายุ 63 ปี สามีผู้ป่วยรายที่ 4 ไม่มีโรคประจำตัว ติดเชื้อจากผู้ป่วยรายที่ 4 รักษาตัวอยู่ รพ.ท่าแซะ

ผู้ป่วยรายที่ 12 | หญิง อายุ 24 ปี เป็นผู้ป่วยที่มารักษาตัวที่ตึกอายุรกรรม จากโรคไข้เลือดออก ช่วง 3-5 เมย 63 มีผู้สัมผัส 10 ราย รับการรักษาที่ รพ.ชุมพร อาการไม่มีไข้

ผู้ป่วยรายที่ 13 | หญิง อายุ 57 ปี เป็นผู้คุมฯ ที่มาเฝ้าดูแลผู้ป่วยช่วง 18 มีค-14 เมย 63 มีผู้สัมผัส 13 คน รักษาที่ รพ.ชุมพร

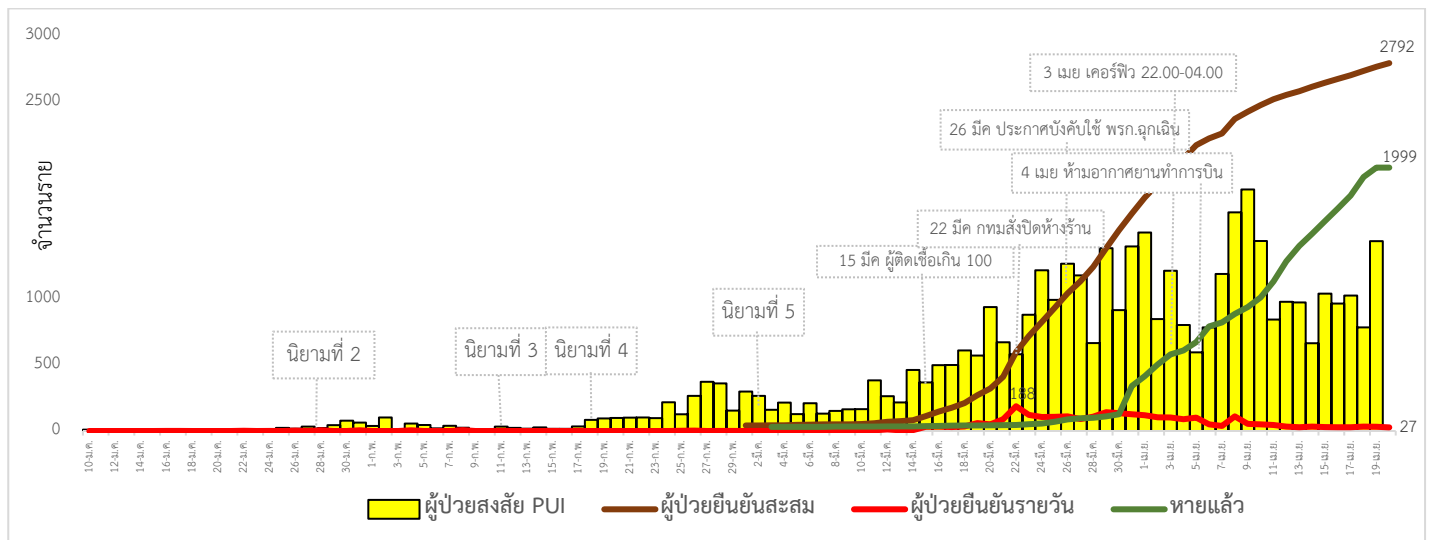
ผู้ป่วยรายที่ 14 | หญิง อายุ 47 ปี เป็นผู้คุมฯ ที่มาเฝ้าดูแลผู้ป่วยช่วง 18 มีค-14 เมย 63 ผู้สัมผัส 10 ราย รักษาที่ รพ.ชุมพร

รายที่ 15 เป็นเพศหญิงอายุ 27 ปี มีโรคประจำตัวเป็น SLE ความดัน โรคไต เข้ารับการรักษาตัวที่โรงพยาบาลชุมพรเขตอุดมศักดิ์ เมื่อวันที่ 20-26 มีนาคม 2563 แล้วกลับไปอยู่บ้าน จากนั้นมาพอกไตที่โรงพยาบาลอย่างต่อเนื่อง ตรวจพบเชื้อโควิด-19

ในวันนี้ รับเชื้อร่วมกับรายอื่นๆ ที่ผ่านมา มีผู้สัมผัสเป็นคนในครอบครัวและใกล้ชิด 10 ราย มีบุคลากรการแพทย์ 15 ราย

รายที่ 16 เป็นเด็กหญิงอายุ 2 ปี 8 เดือน เป็นลูกสาวของผู้ป่วยโควิด-19 รายที่ 12 เป็นเพศหญิงอายุ 24 ปี ที่เข้ารับการรักษาตัวเป็นไข้เลือดออกในตึกอายุรกรรมหญิงในโรงพยาบาล เมื่อวันที่ 3-5 เมษายน ได้ติดเชื้อจากผู้ป่วยข้างเคียง ผู้ป่วยเด็กหญิงรายนี้ไม่ได้ไปไหนอยู่บ้านตลอดเวลา รับเชื้อจากแม่หลังกลับไปอยู่ที่บ้าน

สถานการณ์การคัดกรองผู้ป่วยสงสัยโรคติดเชื้อไวรัสโคโรนา 2019 ในประเทศไทย ตามอาการ



วันที่ 19 เมษายน 2563 ณ เวลา 18.00 น. พบผู้ป่วยที่มีอาการตามนิยามเฝ้าระวังโรครายใหม่ จำนวน 1,441 ราย ดังตาราง

สถานการณ์	ผู้ป่วย PUI สะสม
จำนวนผู้ป่วยที่มีอาการเข้าได้ตามนิยาม	40,897
<ul style="list-style-type: none"> คัดกรองพบที่สนามบิน คัดกรองที่ทำเรือ เข้ารับการรักษาที่โรงพยาบาลด้วยตนเอง (รพ.เอกชน 12,854 ราย รพ.รัฐ 25,041 ราย และอยู่ระหว่างสอบสวน 2,250) รับแจ้งจากโรงแรม ศูนย์เอร์วีน มหาวิทยาลัยและมัคคุเทศก์และอู่ตะเภา 	662 2 40,145 88
<ul style="list-style-type: none"> จำนวนผู้ป่วยยืนยัน 	2,765
<ul style="list-style-type: none"> หายป่วยและแพทย์อนุญาตให้ออกจากโรงพยาบาล อยู่ระหว่างการรักษาพยาบาล เสียชีวิต 	1,999 719 47

มีจำนวนผู้ป่วยกลับบ้านได้มากกว่าผู้ป่วยรายใหม่ โดยผู้ป่วยรายใหม่ 27 ราย จำแนกเป็นกลุ่มได้ดังนี้

กลุ่มที่ 1 เป็นผู้สัมผัสกับผู้ป่วยที่มีรายงานมาแล้ว 16 ราย (พบที่จังหวัดยะลา, นราธิวาส, ชุมพร, ชลบุรี, กรุงเทพฯ)

กลุ่มที่ 2 ผู้ป่วยรายใหม่ จำนวน 2 ราย คือผู้ที่เดินทางไปสถานที่ชุมนุมชน เช่น ห้างสรรพสินค้า, ตลาดนัด, สถานที่ท่องเที่ยว

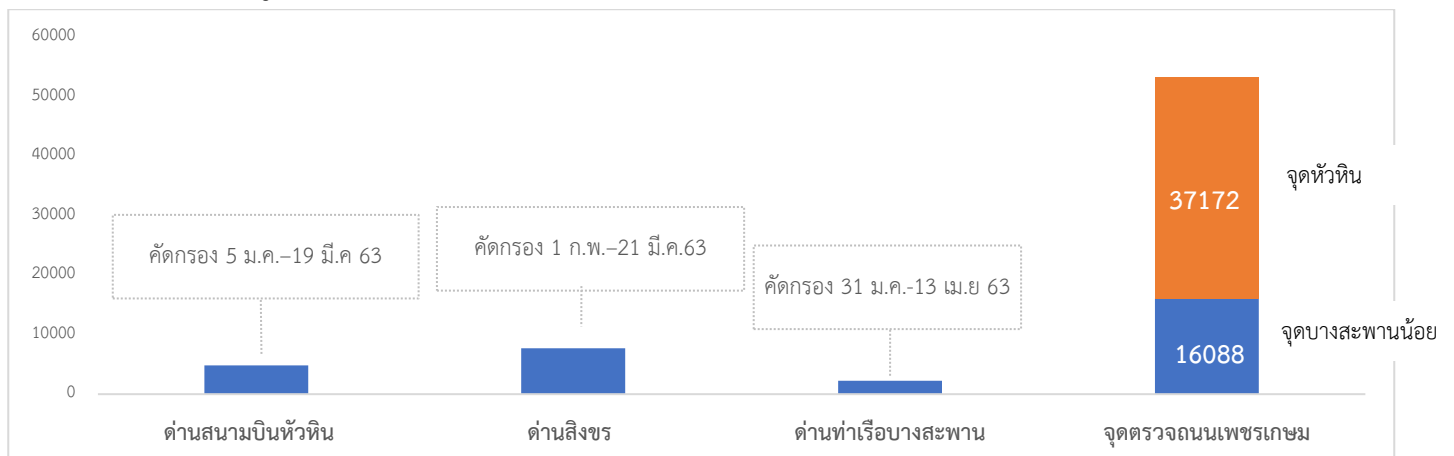
กลุ่มที่ 3 ยืนยันพบเชื้อ อยู่ระหว่างสอบสวนโรค 8 ราย

กลุ่มที่ 4 เดินทางมาจากต่างประเทศ และเข้า State Quarantines 1 ราย (เข้าเฝ้าระวังสังเกตอาการที่จังหวัดกระบี่)

วันนี้ ไม่มีรายงานผู้ป่วยที่เป็นบุคลากรทางการแพทย์ กลุ่มอาชีพเสี่ยง และผู้เสียชีวิต

สำหรับจังหวัดที่ไม่มีรายงานผู้ป่วยติดเชื้อไวรัสโคโรนา 2019 รายใหม่ ในช่วง 14 วันที่ผ่านมา (ข้อมูล วันที่ 20 เมษายน 2563) เพิ่ม อีก 2 จังหวัด คือ สระแก้ว และอุบลราชธานี รวมเป็น 35 จังหวัด ได้แก่ เชียงราย, เพชรบุรี, เพชรบูรณ์, แพร่, แม่ฮ่องสอน, กาญจนบุรี, กาฬสินธุ์, จันทบุรี, นครนายก, บุรีรัมย์, มหาสารคาม, มุกดาหาร, ยโสธร, ร้อยเอ็ด, ราชบุรี, ลพบุรี, ลำพูน, ศรีสะเกษ, สมุทรสงคราม, สระบุรี, สุโขทัย, หนองคาย, หนองบัวลำภู, อำนาจเจริญ, อุตรดิตถ์, อุทัยธานี, ระยอง, ตาก, ประจวบคีรีขันธ์, พระนครศรีอยุธยา, สกลนคร, และสุรินทร์

1.ผลงานการคัดกรองผู้ป่วยสงสัยโรคติดเชื้อไวรัสโคโรนา 2019 ในจังหวัดประจวบคีรีขันธ์



จำนวนคัดกรองที่ด้านสนามบินหัวหิน ด้านสิงขร และด้านท่าเรือ จำนวน 4,832, 7,720 และ 2,295 ราย ตามลำดับ ไม่พบผู้มีอาการเข้าได้ตามนิยาม ส่วนจุดตรวจควบคุมการแพร่ระบาดของโรคติดเชื้อไวรัสโคโรนา 2019 (จุดตรวจถนนเพชรเกษม) รวมคัดกรอง 53,260 ราย ดังนี้

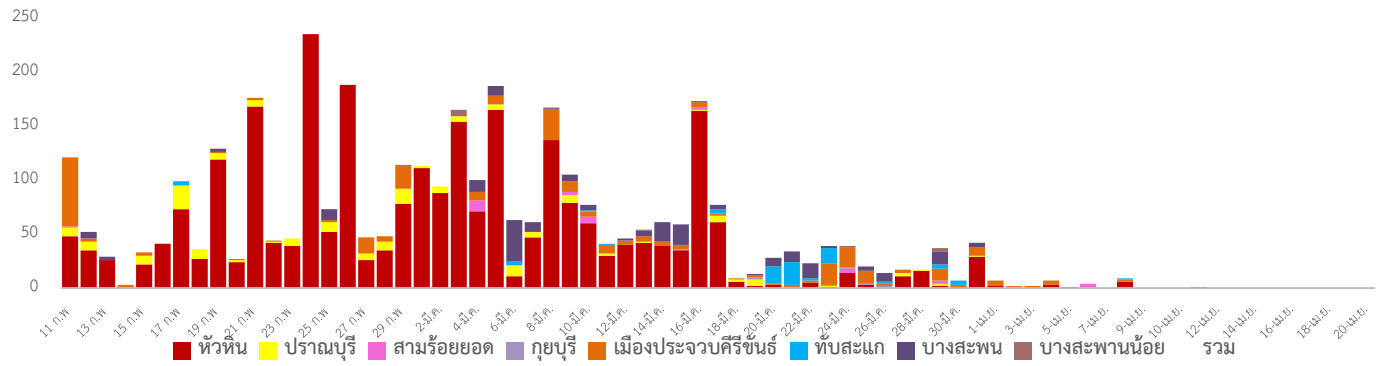
จุดที่ 1 อำเภอหัวหิน วันที่ 20 เมษายน 2563 คัดกรอง 7,631 ราย ไม่พบผู้มีอาการ สะสมคัดกรองตั้งแต่วันที่ 28 มีนาคม – 20 เมษายน 2563 คัดกรองทั้งหมด 37,172 ราย

จุดที่ 2 อำเภอบางสะพานน้อย วันที่ 20 เมษายน 2563 คัดกรอง 525 ราย ไม่พบผู้มีอาการ สะสมคัดกรองตั้งแต่วันที่ 26 มีนาคม – 20 เมษายน 2563 คัดกรองทั้งหมด 16,088 ราย

รวมทั้งจังหวัดพบมีอาการใช้ >37.5 สะสม จำนวน 29 ราย ในจังหวัด 5 ราย นอกจังหวัด 24 ราย

2.กิจกรรมการเฝ้าระวัง ค้นหาผู้ป่วยสงสัยโรคติดเชื้อไวรัสโคโรนา 2019 และการทำ Home Quarantine ในพื้นที่

2.1 การเฝ้าระวังในผู้ที่เดินทางมาจากต่างประเทศ เขตติดโรคและพื้นที่ระบาด ในจังหวัดประจวบคีรีขันธ์



จำนวนคัดกรองผู้ที่เดินทางมาจากพื้นที่เสี่ยง เขตติดโรคและพื้นที่ระบาด ในจังหวัดประจวบคีรีขันธ์ ตั้งแต่วันที่ 11 กุมภาพันธ์- 20 เมษายน 2563 จำนวน 3,575 ราย พบผู้มีอาการเข้าตามนิยามเฝ้าระวังสะสม 13 ราย ในจำนวนนี้เป็นผู้ป่วยยืนยันพบเชื้อ จำนวน 1 ราย

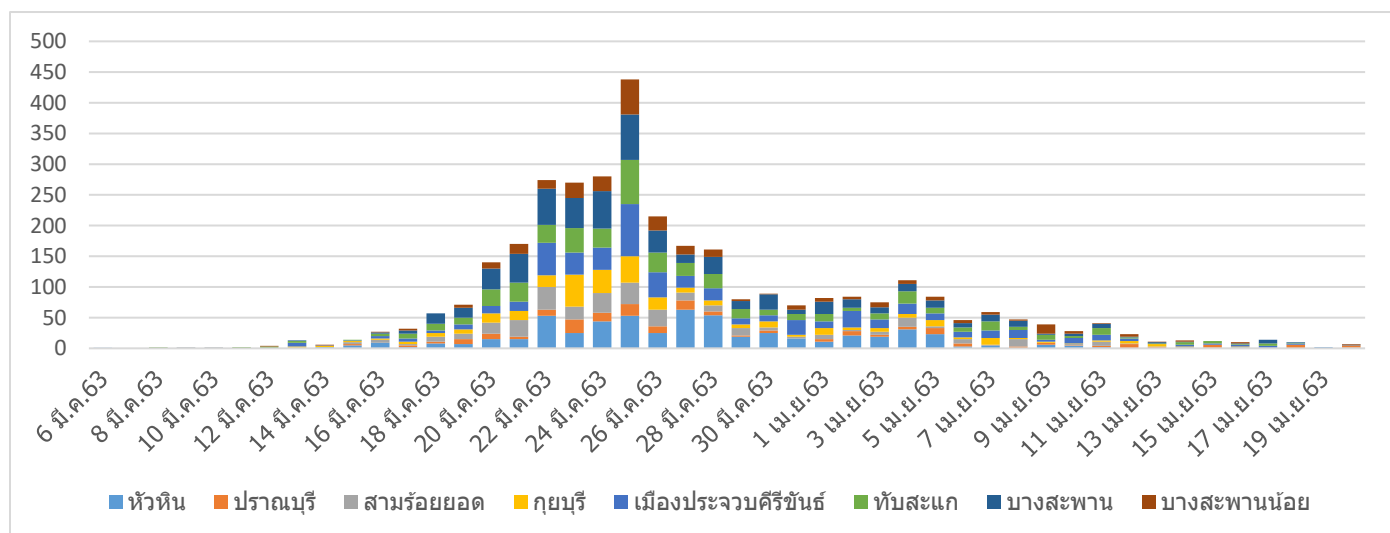
วันที่ 20 เมษายน 2563 ไม่มีรายงานผู้เดินทางจากพื้นที่เสี่ยง รายละเอียดดังนี้

ตารางกิจกรรมเฝ้าระวัง ค้นหาผู้ป่วยสงสัยโรคติดเชื้อ และการทำ Home Quarantine รายอำเภอ

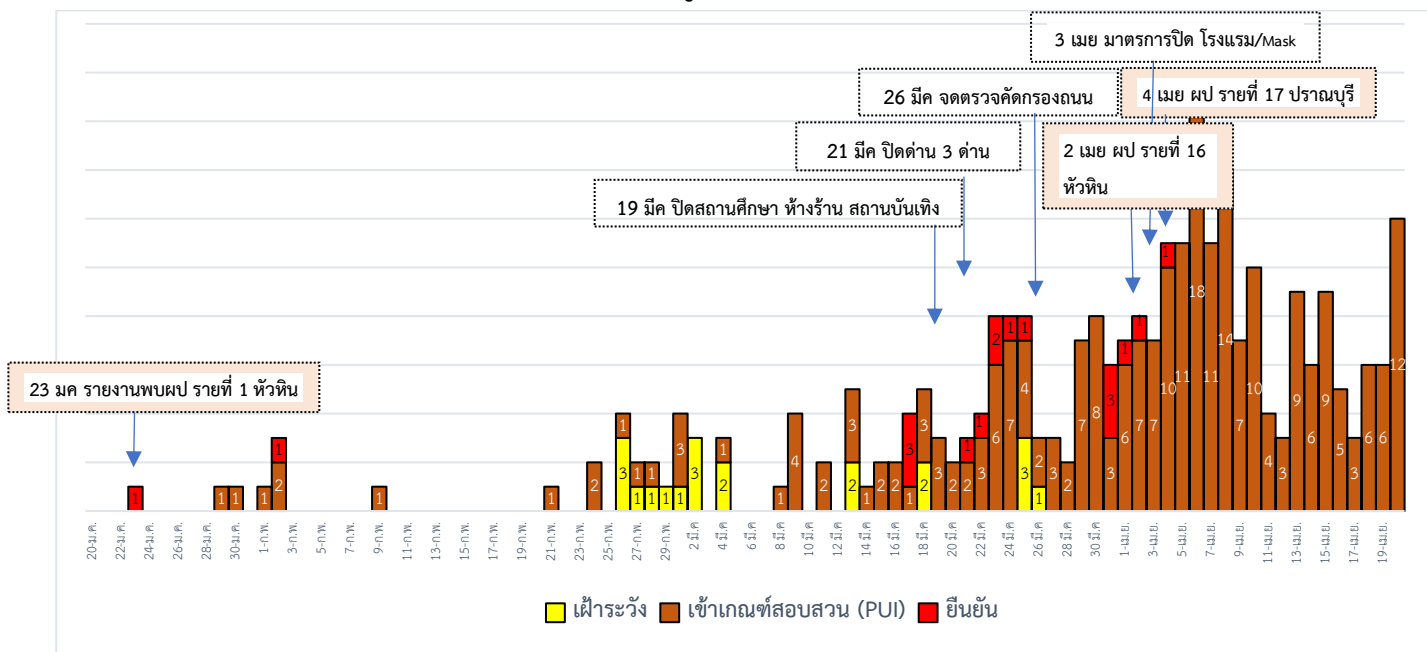
	จำนวน Home Quarantine				อยู่ระหว่างติดตามทั้งหมด				จบการติดตาม ครบ 14 วัน				อาการตามนิยาม
	แรงงานไทยในเกาหลีใต้	พื้นที่เขตติดโรค	พื้นที่ระบาด	รวม	แรงงานไทยในเกาหลีใต้	พื้นที่เขตติดโรค	พื้นที่ระบาด	รวม	แรงงานไทยในเกาหลีใต้	พื้นที่เขตติดโรค	พื้นที่ระบาด	รวม	
หัวหิน	8	331	213	552	0	0	0	0	8	331	213	552	3
ปราณบุรี	0	14	22	36	0	0	0	0	0	14	22	36	0
สามร้อยยอด	0	13	15	28	0	0	0	0	0	13	15	28	3
กุยบุรี	0	2	10	12	0	0	0	0	0	2	10	12	0
เมือง	0	33	126	159	0	0	0	0	0	33	126	159	5
ทับสะแก	0	2	73	75	0	0	0	0	0	2	73	75	0
บางพาน	0	9	146	155	0	0	0	0	0	9	146	155	1
บางพานน้อย	0	0	5	5	0	0	0	0	0	0	5	5	1
รวม	8	404	610	1,022	0	0	0	0	8	404	610	1,022	13

2.2 การคัดกรองผู้เดินทางกลับจาก กทม.ปริมณฑล และจังหวัดเสี่ยง ระหว่างวันที่ 6 มีนาคม-20 เมษายน 2563

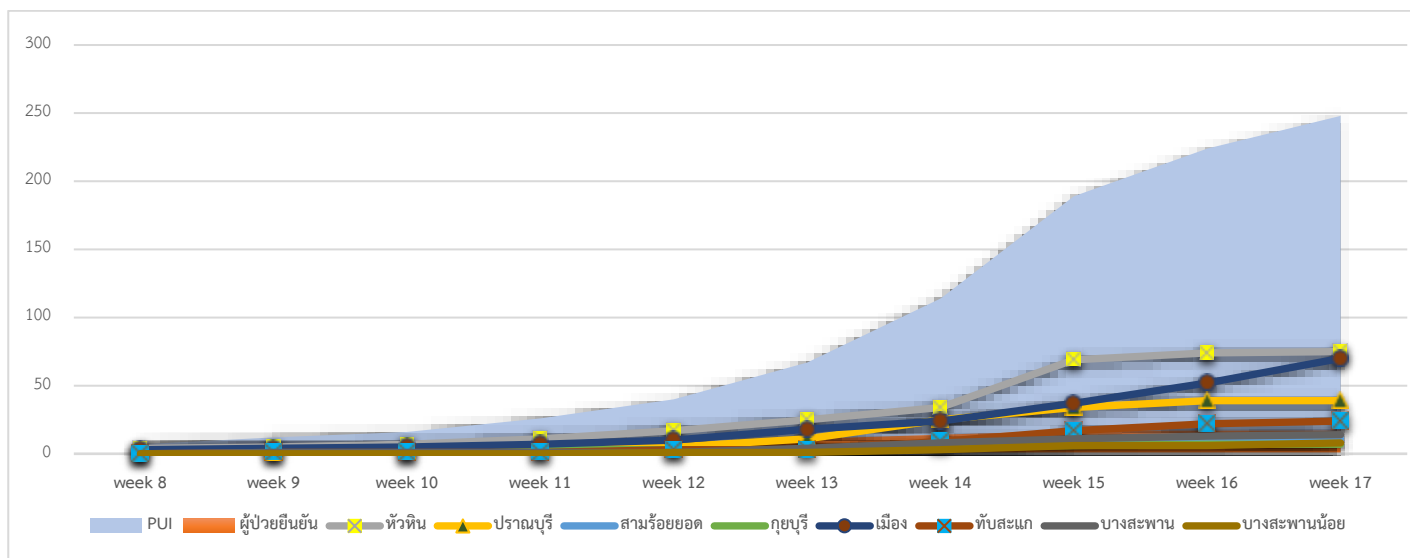
อำเภอ	ข้อมูลกระทรวงมหาดไทย	กรุงเทพและปริมณฑล		
	คนไทยและต่างชาติ	ทั้งหมด	อยู่ระหว่างติดตาม	จบการติดตาม
หัวหิน	1,343	573	25	548
ปราณบุรี	431	200	42	158
สามร้อยยอด	618	336	43	293
กุยบุรี	505	330	34	296
เมือง	984	542	84	458
ทับสะแก	1,133	506	66	440
บางสะพาน	1,150	610	54	556
บางสะพานน้อย	659	288	41	247
รวม	6,823	3,385	389	2,996



3.การติดตามเฝ้าระวัง เข้าเกณฑ์สอบสวน (PUI) และ ผู้ป่วยยืนยันโรคติดเชื้อไวรัสโคโรนา 2019 จังหวัดประจวบคีรีขันธ์



จำนวนผู้ป่วย เข้าเกณฑ์สอบสวน (PUI) และ ผู้ป่วยยืนยันโรคติดเชื้อไวรัสโคโรนา 2019 สะสมรายสัปดาห์



การรับแจ้งผู้ป่วยเฝ้าระวังรายใหม่ ประจำวันที่ 20 เมษายน 2563 จำนวน 12 ราย

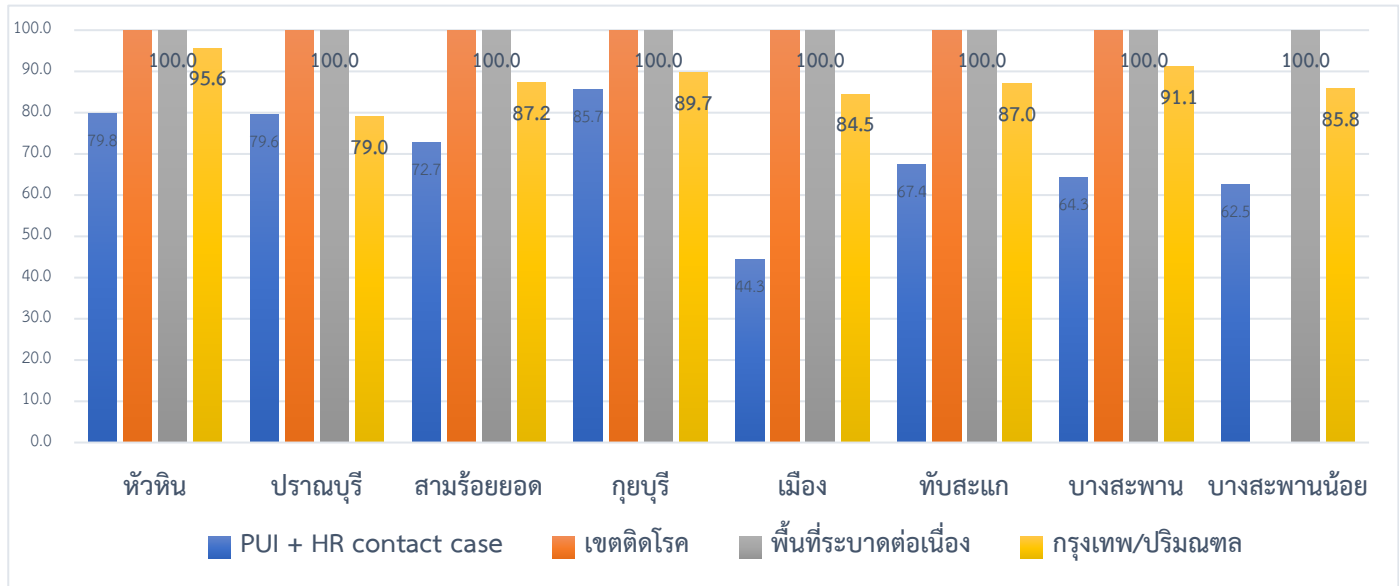
อำเภอ	รายละเอียด	ผลตรวจ
อำเภอบางสะพานน้อย 2 ราย	<p>รายที่ 1 เพศหญิง อายุ 45 ปี สัญชาติไทย 13 เม.ย.63 เดินทางไปบ้านหนองใหญ่ จ.ชุมพร พักค้าง 1 คืน เดินทางไปตลาดสดเมืองชุมพร เริ่มป่วย 14 เม.ย.63 รักษา 20 เม.ย.63 ด้วยอาการ ไอ ปวดศีรษะ ปวดกล้ามเนื้อ</p> <p>รายที่ 2 เพศหญิง อายุ 41 สัญชาติไทย 4-14 เม.ย.63 รักษาที่รพ.บางสะพาน ด้วยไข้ อาการไม่ดีขึ้น ขอไปรักษาตามสิทธิ์ ที่รพ.ชุมพร 14-20 เม.ย.63 รักษาที่ รพ.ชุมพร โรค Melioidosis และมีภาวะตับอักเสบ 20 เม.ย.63 ขอมารักษาที่รพ.บางสะพานน้อย ด้วย ไข้ 39.9</p>	รอผล

<p>อำเภอทับสะแก 2 ราย</p>	<p>รายที่ 1 เพศชาย อายุ 14 ปี สัญชาติไทย 24 มี.ค.-19 เม.ย.63 รักษา รพ.ราชบุรี ด้วยโรคมะเร็งเม็ดเลือดขาว 19 เม.ย.63 เดินทางกลับมาอำเภอทับสะแก เริ่มมีไข้หลังจากกลับจากราชบุรี รักษา 20 เม.ย.63 เวลา 06.30น.ไข้ 38.0 เหนื่อย หายใจไม่สะดวก O₂ Sat 86% → On O₂ Mask with bag หลังจากนั้นผู้ป่วย arrest เสียชีวิต วินิจฉัย Sudden cardiac arrest death</p> <p>รายที่ 2 เพศชาย อายุ 74 ปี สัญชาติสวีเดน เดินทางมาพักผ่อนอยู่หมู่บ้านโครงการหาดสุรินทร์รีสอร์ท อ.ทับสะแก ตั้งแต่เดือน ก.พ. 7 เม.ย.63 เดินทางมาต่อ Visa ที่ ตม. ด่านสิงขร เริ่มป่วย 19 เม.ย.63 รักษา 19 เม.ย.63 ด้วยอาการ ไข้ 38.3 หายใจลำบาก</p>	<p>ไม่พบเชื้อทั้ง 2 ราย</p>
<p>อำเภอบางสะพาน 1 ราย</p>	<p>เพศหญิง อายุ 69 ปี สัญชาติไทย อาศัยอยู่กรุงเทพมหานคร เริ่มป่วย 13 เม.ย.63 มีไข้ อาการไม่ดีขึ้น 18 เม.ย.63 ญาติไปรับมาอยู่ที่ อ.บางสะพาน 20 เม.ย.63 รักษาที่รพ.บางสะพาน ด้วยอาการ ปวดขา ปวดหลัง มีประวัติมีไข้ 1 สัปดาห์ ก่อนมารพ.</p>	<p>รอผล</p>
<p>อำเภอเมือง 7 ราย</p>	<p>รายที่ 1 เพศหญิง อายุ 25 ปี สัญชาติไทย 22 ก.พ.63 เดินทางไปพระราม 2 กรุงเทพมหานคร พักค้าง 1 คืน เริ่มป่วย 24 ก.พ.63 ไข้ ไอ มีน้ำมูก ซ้ำอย่างตนเอง มีอาการไอตลอด รักษา 20 เม.ย.63 ด้วยอาการ ไอ มีเสมหะสีน้ำตาล หายใจไม่อิ่ม ปอดผิดปกติ</p>	<p>รอผล</p>
	<p>รายที่ 2 เพศชาย อายุ 25 ปี สัญชาติไทย บุคลากรทางการแพทย์ 17 เม.ย.63 เดินทางไป กรุงเทพมหานคร แดงพระราม 3 สุวรรณภูมิ และอนุสาวรีย์ชัยสมรภูมิ 19 เม.ย.63 เดินทางกลับ ประจวบคีรีขันธ์ เริ่มป่วย 20 เม.ย.63 รักษา 20 เม.ย.63 ด้วยอาการ ไข้ 37.5 เจ็บคอ ปวดเมื่อยกล้ามเนื้อ</p> <p>รายที่ 3 เพศหญิง อายุ 27 ปี สัญชาติไทย พนักงานแคชเชียร์ แม็คโคร สาขาประจวบคีรีขันธ์ เริ่มป่วย 20 เม.ย.63 รักษา 20 เม.ย.63 ด้วยอาการ ไข้ 37.6 ปวดท้อง ถ่ายเหลว 5 ครั้ง ปอดปกติ</p> <p>รายที่ 4 เพศชาย อายุ 23 ปี สัญชาติไทย พนักงาน Kerry สาขาประจวบคีรีขันธ์ ทำหน้าที่แยกคัด ลินค้า ตรวจเช็คพัสดุ เริ่มป่วย 18 เม.ย.63 รักษา 20 เม.ย.63 ด้วยอาการ ไข้ 38.8 ไอ เจ็บคอ ปวดศีรษะ หายใจเหนื่อย ปวดเมื่อยตามตัว คอแห้งต้องดื่มน้ำตลอด ปอดผิดปกติ</p> <p>รายที่ 5 เพศหญิง อายุ 25 ปี สัญชาติไทย เจ้าหน้าที่การเงินบริษัทซิงค์เกอร์ สาขาประจวบคีรีขันธ์ เริ่มป่วย 17 เม.ย.63 รักษา 20 เม.ย.63 ด้วยอาการ ไข้ 38.5 ไอ เจ็บคอ ปวดกล้ามเนื้อ หายใจลำบาก ปวดศีรษะ ปอดผิดปกติ</p> <p>รายที่ 6 เพศชาย อายุ 61 ปี สัญชาติไทย ขยายใจเวอร์รี่ที่ด่านสิงขร เริ่มป่วย 19 เม.ย.63 รักษา 20 เม.ย.63 ด้วยอาการ ไอ มีน้ำมูก เหนื่อยหอบ ถ่ายเหลว 2 ครั้ง เข้าบวมทั้ง 2 ข้าง ปอดผิดปกติ</p> <p>รายที่ 7 เพศหญิง อายุ 40 ปี สัญชาติไทย ขายของบนรถไป สายหัวหิน ประจวบคีรีขันธ์ ชุมพร อาศัยนอนตามสถานีรถไฟ 8 เม.ย.63 พมจ. พามาที่รพ.ประจวบคีรีขันธ์ เพื่อปรึกษาตรวจ COVID-19 แต่อาการทั่วไปปกติ แพทย์แนะนำให้เจ้าหน้าที่นำผู้ป่วยไปกักตัว 20 เม.ย.63 มา รักษา ด้วยอาการ ภาวะวณกระวาย หายใจไม่สะดวก ปวดเมื่อยตามตัว ไอแห้งๆ</p>	<p>รอผล</p>

สรุปการติดตาม Home Quarantine จังหวัดประจวบคีรีขันธ์

จังหวัด	Home Quarantine				รวมติดตาม	ผลการติดตาม		หมายเหตุ อื่นๆ
	PUI + HR contact case	เขตติดโรค	พื้นที่ระบาดต่อเนื่อง	กรุงเทพ/ปริมณฑล		ครบ 14 วัน	ไม่ครบ	
ประจวบคีรีขันธ์	311 (ครบ68.8)	412 (ครบ100)	610 (ครบ100)	3,385 (ครบ88.5)	4,718	4,232 (89.7)	486	

การติดตาม Home Quarantine จังหวัดประจวบคีรีขันธ์ จำแนกรายอำเภอ



สรุปการติดตาม PUI จังหวัดประจวบคีรีขันธ์ จำแนกรายอำเภอ

จังหวัด	Home Quarantine				รวมติดตาม	ผลการติดตาม	
	PUI + HR contact case	เขตติดโรค	พื้นที่ระบาดต่อเนื่อง	กรุงเทพ/ปริมณฑล		ครบ 14 วัน	ไม่ครบ
หัวหิน	104	339	213	573	1,229	1,183	46
ปราณบุรี	54	14	22	200	290	237	53
สามร้อยยอด	11	13	15	336	375	329	46
กุยบุรี	7	2	10	330	349	314	35
เมือง	70	33	126	542	771	648	123
ทับสะแก	43	2	73	506	624	544	80
บางสะพาน	14	9	146	610	779	720	59
บางสะพานน้อย	8	0	5	288	301	257	44
ประจวบคีรีขันธ์	311	412	610	3,385	4,718	4,232	486

สรุปผู้ป่วยเข้าเกณฑ์สอบสวนโรคติดเชื้อไวรัสโคโรนา 2019 จังหวัดประจวบคีรีขันธ์

ผู้ป่วยเข้าเกณฑ์สอบสวนโรค		ไม่พบเชื้อ	รอผลห้องปฏิบัติการ	รักษาอยู่	ออกจาก รพ.
รายใหม่	สะสม	238	10	10	238
12	248				

สรุปผู้ป่วยยืนยันโรคติดเชื้อไวรัสโคโรนา 2019 จังหวัดประจวบคีรีขันธ์

ผู้ป่วยยืนยันพบเชื้อ		รักษาอยู่	อาการรุนแรง	รักษาหาย/ ออกจาก รพ.	เสียชีวิต
รายใหม่	สะสม	3	0	12	2
0	17	รพ.เอกชน 1 ขอไปรักษาที่อื่น 2			ราย 1 เสียชีวิตก่อนได้รับการรักษาในรพ. ราย 2 เสียชีวิต รพ.นอกจังหวัด สูงอายุ มีโรคประจำตัว

มาตรการภายในจังหวัดประจวบคีรีขันธ์

1. ทุกโรงพยาบาล/โรงพยาบาลส่งเสริมสุขภาพตำบล จัดทำป้ายคัดกรองไว้ที่ OPD/ ER ทั้งในเวลาและนอกเวลา
2. ทุกโรงพยาบาลกำหนดเส้นทางเคลื่อนย้ายผู้ป่วยที่เข้าเกณฑ์สอบสวนโรคและซ้อมการเคลื่อนย้ายผู้ป่วย
3. กำหนดห้องแยกผู้ป่วย (ห้องพิเศษ) และเตรียม Cohort Ward
4. กำหนดทีมงาน/ ฝึกซ้อมการใส่ชุด PPE และการทำลายเชื้อ
 - ทีมแพทย์รักษา - ทีมพยาบาล
 - ทีม Lab - ทีมสอบสวนโรค
 - ทีมทำความสะอาด - ทีม IC ที่คอยกำกับ
5. จัดเตรียมยา เวชภัณฑ์ และทรัพยากร ให้เหมาะสมและเพียงพอ
6. หากพบผู้ที่เข้าเกณฑ์การสอบสวนโรคให้รักษาไว้ที่ รพ.นั้นๆ
7. ถ้าผู้ป่วย มีอาการหนักขึ้น ให้ส่งต่อตามระบบเดิม โดยต้องรับรักษาภายในจังหวัด ถ้าจะออกนอกจังหวัดจะอยู่ในความรับผิดชอบของ เขตสุขภาพที่ 5/ กระทรวงสาธารณสุข
8. สำนักงานสาธารณสุขจังหวัดประจวบคีรีขันธ์ พัฒนาทีม CDCU การใช้ PPE, การทำลายเชื้อ, การสอบสวน, เก็บตัวอย่าง
9. ประชาสัมพันธ์เชิงรุกและการให้ข้อมูลแก่สาธารณะ
 - ให้ประชาชนมีการสวมใส่หน้ากากอนามัยชนิดกระดาษหรือผ้า ในกรณีเข้าไปที่มีคนจำนวนมาก ได้แก่ ตลาด ห้างสรรพสินค้า โรงภาพยนตร์ โรงพยาบาล รถตู้ รถแท็กซี่ เครื่องบิน เป็นต้น
 - การกำจัดหน้ากากอนามัย สำหรับประชาชนให้ใส่ในถุงพลาสติกมัดปากถุงให้แน่นแล้วนำไปให้รพ.สต.ในพื้นที่กำจัดที่เตาเผาขยะติดเชื้อ สำหรับหน่วยงาน ให้มีถังขยะติดเชื้อเพื่อทิ้งหน้ากากอนามัยที่ใช้แล้ว
 - ล้างมือด้วยสบู่บ่อยๆหรือ 70% แอลกอฮอล์แฮนด์เจล
 - กินร้อน ช้อนกลาง ใช้ของใช้ส่วนตัว ไม่ใช้ร่วมกับคนอื่น รวมทั้งคนในบ้านด้วยกัน
 - จัดทำและให้ข้อมูลวิทยุ, สื่อสาธารณะต่างๆ ตามระบบการสื่อสารของกระทรวงสาธารณสุข